



ΚΕΝΤΡΙΚΗ ΤΡΑΠΕΖΑ ΤΗΣ ΚΥΠΡΟΥ

ΤΜΗΜΑ ΟΙΚΟΝΟΜΙΚΩΝ ΕΡΕΥΝΩΝ

ΕΚΘΕΣΗ

ΝΟΜΙΣΜΑΤΙΚΗΣ

ΠΟΛΙΤΙΚΗΣ

ΑΠΡΙΛΙΟΣ 2005



ΚΕΝΤΡΙΚΗ ΤΡΑΠΕΖΑ ΤΗΣ ΚΥΠΡΟΥ
ΤΜΗΜΑ ΟΙΚΟΝΟΜΙΚΩΝ ΕΡΕΥΝΩΝ

ΕΚΘΕΣΗ
ΝΟΜΙΣΜΑΤΙΚΗΣ
ΠΟΛΙΤΙΚΗΣ

ΑΠΡΙΛΙΟΣ 2005

Η Έκθεση Νομισματικής Πολιτικής (ΕΝΠ), η οποία συγγράφεται από το Τμήμα Οικονομικών Ερευνών της Κεντρικής Τράπεζας για την προετοιμασία των συνεδριάσεων της Επιτροπής Νομισματικής Πολιτικής, παρουσιάζει ανασκόπηση των πρόσφατων εγχώριων και διεθνών οικονομικών εξελίξεων. Η ΕΝΠ ετοιμάζεται περίπου οκτώ φορές το χρόνο. Τέσσερις από τις οκτώ εκδόσεις (Απριλίου, Ιουλίου, Σεπτεμβρίου και Δεκεμβρίου) είναι εκτενείς και πιο περιεκτικές.

Η έκδοση της ΕΝΠ στην ελληνική καθώς και οι στατιστικοί πίνακες της ΕΝΠ στην αγγλική διατίθενται στην ιστοσελίδα της Τράπεζας τη μέρα της συνεδρίας της Επιτροπής, ενώ ολόκληρη η έκδοση της ΕΝΠ στην αγγλική τον επόμενο μήνα. Η εκτενής έκδοση της ΕΝΠ στην αγγλική διατίθεται επίσης σε έντυπη μορφή.

ΚΕΝΤΡΙΚΗ ΤΡΑΠΕΖΑ ΤΗΣ ΚΥΠΡΟΥ, 2005

ΤΜΗΜΑ ΟΙΚΟΝΟΜΙΚΩΝ ΕΡΕΥΝΩΝ

Διεύθυνση:

Λεωφόρος Κέννεντυ 80

1076 Λευκωσία

Κύπρος

Ταχυδρομική διεύθυνση:

Τ.Θ. 25529

CY-1395 Λευκωσία

Κύπρος

Τηλέφωνο:

+357-22714434

Ιστοσελίδα:

<http://www.centralbank.gov.cy>

Ηλεκτρονικό ταχυδρομείο:

erdept@centralbank.gov.cy

Φαξ:

+357-22378155

Τέλεξ:

2424, 2228

Με επιφύλαξη παντός δικαιώματος.

Επιτρέπεται η αναπαραγωγή για εκπαιδευτικούς και μη εμπορικούς σκοπούς, εφόσον αναφέρεται η πηγή.

Διατίθεται σε μορφή PDF και WORD στο διαδίκτυο (www.centralbank.gov.cy/nqcontent.cfm?a_id=661).

ΠΕΡΙΕΧΟΜΕΝΑ

1. ΕΙΣΑΓΩΓΗ	1
2. ΟΙΚΟΝΟΜΙΚΕΣ ΕΞΕΛΙΞΕΙΣ	3
2.1 ΔΙΕΘΝΕΙΣ ΕΞΕΛΙΞΕΙΣ ΚΑΙ ΣΥΝΑΛΛΑΓΜΑΤΙΚΕΣ ΙΣΟΤΙΜΙΕΣ	3
2.2 ΝΟΜΙΣΜΑΤΙΚΕΣ ΕΞΕΛΙΞΕΙΣ	14
2.3 ΠΛΗΘΩΡΙΣΜΟΣ	31
2.4 ΕΓΧΩΡΙΑ ΟΙΚΟΝΟΜΙΑ	33
2.5 ΕΞΩΤΕΡΙΚΕΣ ΣΥΝΑΛΛΑΓΕΣ	43
ΠΛΑΙΣΙΑ 1. Σταθμισμένη συναλλαγματική ισοτιμία κυπριακής λίρας	13
2. Συνθήκες ρευστότητας και πράξεις νομισματικής πολιτικής ...	25
3. ΠΑΡΑΡΤΗΜΑ	47

1. ΕΙΣΑΓΩΓΗ

Η συνέχιση της στάσης αναμονής των κυριότερων νομισματικών αρχών, με εξαίρεση την Ομοσπονδιακή Τράπεζα των ΗΠΑ, η οποία αύξησε το βασικό της επιτόκιο κατά 25 μονάδες βάσης στις 22 Μαρτίου, 2005, προλειαίνοντας το έδαφος για συνέχιση της περιοριστικής νομισματικής πολιτικής, ήταν στο επίκεντρο των διεθνών οικονομικών εξελίξεων. Η ταχεία ανάκαμψη των τιμών του πετρελαίου, που παρατηρήθηκε από το δεύτερο δεκαπενθήμερο του Φεβρουαρίου, είχε ως αποτέλεσμα την καταγραφή νέας ιστορικά μέγιστης τιμής στις 18 Μαρτίου, γεγονός που οδηγεί σε βάσιμες προβλέψεις για συνέχιση των ψηλών τιμών στο προβλεπτό μέλλον. Ωστόσο, ευνοϊκές παραμένουν οι προοπτικές οικονομικής μεγέθυνσης το 2005, παρά τους σχετικά χαμηλότερους προβλεπόμενους ρυθμούς μεγέθυνσης, στις ΗΠΑ και στην Ευρωζώνη.

Στις 25 Φεβρουαρίου, 2005, η Κεντρική Τράπεζα της Κύπρου προχώρησε σε μείωση των βασικών της επιτοκίων κατά 25 μονάδες βάσης. Ο πληθωρισμός κυμάνθηκε στο 2,80% το Φεβρουάριο, 2005, σε σύγκριση με 2,94% τον προηγούμενο μήνα και 1,86% τον αντίστοιχο μήνα του 2004. Συνολικά, κατά την πρώτη διμηνία του 2005, ο πληθωρισμός ανήλθε στο 2,87%, σε σύγκριση με 1,84% την αντίστοιχη περίοδο του 2004. Η επιτάχυνση αυτή αντικατοπτρίζει κυρίως την εξάλειψη της επίδρασης της μείωσης στους φόρους κατανάλωσης στα αυτοκίνητα που τέθηκε σε ισχύ το Νοέμβριο του 2003 καθώς και την αύξηση των τιμών των υπηρεσιών.

Στο νομισματικό τομέα, ο ετήσιος ρυθμός μεγέθυνσης των πιστώσεων από τις εγχώριες τράπεζες ανήλθε το Φεβρουάριο στο 6,2%, και

ήταν αυξημένος σε σύγκριση με τον αντίστοιχο μήνα του 2004 που ήταν 4,8%. Ο ετήσιος ρυθμός μεγέθυνσης του M2 ήταν 4,4%, σε σύγκριση με 6,4% τον αντίστοιχο περυσινό μήνα. Οι καταθέσεις των Κυπρίων σε εγχώριο νόμισμα αυξήθηκαν κατά 0,1% το Φεβρουάριο, σε σύγκριση με 0,8% τον Ιανουάριο του 2005, ενώ οι καταθέσεις σε ξένο συνάλλαγμα παρουσίασαν επιτάχυνση. Παράλληλα, στην αγορά χρήματος το Φεβρουάριο συνέχισε να επικρατεί πλεονάζουσα τραπεζική ρευστότητα, ενώ το πρώτο δεκαπενθήμερο του Μάρτη καταγράφηκαν συνθήκες ισορροπημένης ρευστότητας. Προς το τέλος του Μάρτη το κλίμα αντιστράφηκε και καταγράφηκαν πάλι συνθήκες πλεονάζουσας τραπεζικής ρευστότητας.

Οι τουρίστες που επισκέφθηκαν την Κύπρο το πρώτο δίμηνο του 2005 μειώθηκαν κατά 0,5%, σε σύγκριση με μείωση 3,8% που καταγράφηκε την αντίστοιχη περίοδο του προηγούμενου χρόνου. Οι εισπράξεις από τον τουρισμό κατά το πρώτο δίμηνο του 2005 κατέγραψαν μείωση της τάξης του 6,4% σε σύγκριση με μείωση 17,2% το αντίστοιχο δίμηνο του 2004.

Ως προς το εξωτερικό εμπόριο, οι συνολικές εισαγωγές το 2004 αυξήθηκαν, σύμφωνα με προκαταρκτικά στοιχεία, κατά 17,7% σε σύγκριση με μείωση 7,3% το 2003. Η σημαντική αυτή αύξηση των εισαγωγών οφείλεται εν μέρει στην ανάκαμψη της οικονομικής δραστηριότητας στην Κύπρο, αλλά τροφοδοτήθηκε επίσης και από άλλους εξωγενείς παράγοντες, όπως η αύξηση των εισαγωγών των αυτοκινήτων μετά τη σημαντική μείωση των φόρων κατανάλωσης στις πλείστες κατηγορίες οχημάτων από το Νοέμβριο του 2003, αλλά και την αύξηση της τιμής του

πετρελαίου. Παράλληλα, οι συνολικές εξαγωγές το 2004 παρουσίασαν έντονη ανάκαμψη της τάξης του 14,4% σε αντίθεση με μείωση της τάξης του 6,7% που παρατηρήθηκε το 2003. Ως αποτέλεσμα των πιο πάνω εξελίξεων, το έλλειμμα του εμπορικού ισοζυγίου το 2004 ανήλθε στα £2.165,8 εκατ. έναντι £1.827,3 εκατ. το 2003.

Σε σχέση με την ιδιωτική κατανάλωση, ο δείκτης κύκλου εργασιών λιανικού εμπορίου αυξήθηκε κατά 2,3% την περίοδο Ιανουαρίου - Νοεμβρίου του 2004 σε σύγκριση με πτώση 1,4% την αντίστοιχη περίοδο του προηγούμενου έτους. Στην αγορά εργασίας, η ανεργία κυμάνθηκε, ως ποσοστό του οικονομικά ενεργού πληθυσμού, στο 5,3% το πρώτο δίμηνο του 2005 σε σύγκριση με 4,6% την αντίστοιχη περίοδο του 2004. Στους δευτερογενείς τομείς της οικονομίας σημειώνονται εν γένει θετικές εξελίξεις. Η μεταποίηση παρουσίασε οριακή άνοδο το 2004 ενώ, ταυτόχρονα, η πορεία του τομέα των κατασκευών συνέχισε να είναι ανοδική. Ενδεικτική τούτου είναι η αύξηση που παρουσίασαν ο δείκτης εμβαδού αδειών οικοδομής καθώς και οι πωλήσεις τσιμέντου κατά το 2004. Οι πωλήσεις τσιμέντου παρουσίασαν επιτάχυνση και κατά το πρώτο δίμηνο του 2005.

Σύμφωνα με τους εναρμονισμένους ετήσιους λογαριασμούς του ευρύτερου δημόσιου τομέα (General Government) που καταρτίζονται από τη Στατιστική Υπηρεσία, το δημοσιονομικό έλλειμμα περιορίσθηκε στα £306,3 εκατ. ή ποσοστό 4,2% του Α.Εγχ.Π. το 2004 σε σύγκριση με £427,7 εκατ. ή ποσοστό 6,3% του Α.Εγχ.Π. το 2003.

Η βελτιωμένη δημοσιονομική κατάσταση οφείλεται εν μέρει στην ενίσχυση των κρατικών εσόδων που προέκυψε, κυρίως, λόγω της οικονομικής ανάκαμψης η οποία βασίστηκε ουσιαστικά στην εγχώρια κατανάλωση, καθώς και στην εφαρμογή της δημοσιονομικής στρατηγικής που κατατέθηκε στο Πρόγραμμα Σύγκλισης 2004-2008 και που συμπεριλάμβανε μεταξύ άλλων, την εφαρμογή μέτρων περιορισμού των δαπανών και αύξησης των εσόδων. Ως επακόλουθο, το Συμβούλιο Υπουργών ECOFIN τον Ιανουάριο του 2005, μετά από τη σχετική σύσταση της Ευρωπαϊκής Επιτροπής το Δεκέμβριο του 2004, αποφάσισε την αναστολή της διαδικασίας υπερβολικού ελλείμματος που είχε εφαρμοσθεί από το Μάιο του 2004 για την Κύπρο.

Προβλέπεται ότι το 2005 θα σηματοδοτήσει την περαιτέρω μείωση του δημοσιονομικού ελλείμματος, στα πλαίσια του σχετικού κριτηρίου σύγκλισης, στο 2,9% του Α.Εγχ.Π. Συναφώς, απαιτείται η αυστηρή εφαρμογή του Προγράμματος Σύγκλισης, χωρίς παρεκκλίσεις ή/και εκπτώσεις λόγω ενδεχόμενης άσκησης πιέσεων από τους οικονομικούς και κοινωνικούς εταίρους. Σταθερός στόχος της Κύπρου θα πρέπει να είναι η συμμετοχή στο Μηχανισμό Συναλλαγματικών Ισοτιμιών (ΜΣΙ ΙΙ) το συντομότερο και, ακολούθως, η ένταξη στην Ευρωζώνη. Μέσα σε αυτό το πνεύμα αναμένεται η υιοθέτηση επιπρόσθετων μέτρων, αν αυτό κριθεί αναγκαίο, που θα διασφαλίσουν τη βραχυπρόθεσμη δημοσιονομική εξυγίανση αλλά και μεσοπρόθεσμη δημοσιονομική βιωσιμότητα και σταθερότητα.

2. ΟΙΚΟΝΟΜΙΚΕΣ ΕΞΕΛΙΞΕΙΣ

2.1 ΔΙΕΘΝΕΙΣ ΕΞΕΛΙΞΕΙΣ ΚΑΙ ΣΥΝΑΛΛΑΓΜΑΤΙΚΕΣ ΙΣΟΤΙΜΙΕΣ

Διεθνείς οικονομικές εξελίξεις

Η αύξηση του βασικού επιτοκίου από την Ομοσπονδιακή Τράπεζα των ΗΠΑ στις 22 Μαρτίου, 2005, κατά 25 μονάδες βάσης καθώς και η μεγάλη μεταβλητότητα που παρουσίασαν οι τιμές του πετρελαίου, με την καταγραφή νέας ιστορικά μέγιστης τιμής το Μάρτιο, ήταν στο προσκήνιο των διεθνών οικονομικών εξελίξεων κατά την υπό ανασκόπηση περίοδο. Παράλληλα, οι μεταβαλλόμενες εκτιμήσεις των διεθνών αγορών συναλλάγματος αναφορικά με την εξέλιξη και τον τρόπο χρηματοδότησης του εξωτερικού ελλείμματος της αμερικανικής οικονομίας ευθύνονται σε μεγάλο βαθμό για τη διακύμανση στην ισοτιμία του δολαρίου έναντι του ευρώ καθώς και έναντι των κυριότερων άλλων νομισμάτων. Παρόλα αυτά, στο παρόν στάδιο δεν υφίστανται σημαντικές ενδείξεις πληθωριστικών πιέσεων στην οικονομία της ευρωζώνης, γεγονός που συνηγορεί υπέρ της συνέχισης της στάσης αναμονής που τηρεί η Ευρωπαϊκή Κεντρική Τράπεζα (ΕΚΤ).

Πιο αναλυτικά, στις 22 Μαρτίου, 2005, η Ομοσπονδιακή Τράπεζα των **ΗΠΑ** προέβη σε αύξηση του βασικού της επιτοκίου κατά 25 μονάδες βάσης. Η κίνηση αυτή ήταν σε μεγάλο βαθμό αναμενόμενη από τις αγορές. Η αναφορά της Ομοσπονδιακής Τράπεζας σε αυξημένες πληθωριστικές πιέσεις, σε επιτάχυνση της οικονομικής δραστηριότητας, καθώς και σε κάποια θετικά στοιχεία δεικτών της βιομηχανικής παραγωγής και των λιανικών πωλήσεων το Φεβρουάριο, δημιουργούν αναμονή για ακόμη πιο περιοριστική νομισματική πολιτική. Ο πληθωρισμός διαμορφώθηκε στο 3,0% τον Ιανουάριο, παρουσιάζοντας υποχώρηση σε

σχέση με το 3,3% που καταγράφηκε το Δεκέμβριο του 2004, κατέγραψε όμως σημαντική άνοδο σε σύγκριση με το 1,9% που σημειώθηκε τον Ιανουάριο του 2004. Το ποσοστό ανεργίας το Φεβρουάριο βρισκόταν στο 5,4% σε σύγκριση με 5,6% τον ίδιο μήνα του 2004. Ο ρυθμός μεγέθυνσης για ολόκληρο το 2004 ανήλθε στο 4,4%, ενώ για το 2005 εκτιμάται ρυθμός μεγέθυνσης γύρω στο 3,5%. Αναφορικά με τους σημαντικότερους χρηματιστηριακούς δείκτες, ο Dow Jones και ο S&P 500 κατέγραψαν κέρδη της τάξης του 2,0% και 1,2%, αντίστοιχα, το Φεβρουάριο ενώ ο Nasdaq είχε οριακές απώλειες της τάξης του 0,8%.

Στη **ζώνη του ευρώ**, ο πληθωρισμός το Φεβρουάριο παρέμεινε αμετάβλητος στο 2,1% που καταγράφηκε τον Ιανουάριο, παρουσιάζοντας ωστόσο επιτάχυνση σε σχέση με το 1,6% τον αντίστοιχο μήνα του 2004. Η ΕΚΤ στις 3 Μαρτίου διατήρησε τη στάση αναμονής, αφήνοντας αμετάβλητα τα βασικά της επιτόκια. Ανησυχίες εξακολουθούν να εκφράζονται σε ό,τι αφορά τις εξελίξεις για τις τιμές του πετρελαίου και την πορεία του ευρώ στις διεθνείς αγορές συναλλάγματος. Στην αγορά εργασίας της ευρωζώνης, το ποσοστό ανεργίας παρέμεινε ουσιαστικά αμετάβλητο τον Ιανουάριο στο 8,8%, σε σχέση με το 8,9% του αντίστοιχου μήνα του 2004. Ο ρυθμός οικονομικής μεγέθυνσης για ολόκληρο το 2004 διαμορφώθηκε τελικά στο 1,8%. Για το 2005 εκτιμάται στο 1,2 - 2,0% μετά την επιβράδυνση που παρατηρήθηκε στην οικονομική δραστηριότητα κατά το δεύτερο εξάμηνο του 2004. Σε ό,τι αφορά τις χρηματιστηριακές αξίες το Φεβρουάριο, οι

σημαντικότερες αγορές έκλεισαν με θετικό πρόσημο. Συγκεκριμένα, ο δείκτης DAX της Γερμανίας, CAC 40 της Γαλλίας και BCI της Ιταλίας κατέγραψαν κέρδη της τάξης του 1,6%, 2,2% και 0,7%, αντίστοιχα.

Στη **Βρετανία**, ο πληθωρισμός ανήλθε στο 1,6% τον Ιανουάριο του 2005, σε σύγκριση με 1,4% τον αντίστοιχο μήνα του 2004, παραμένοντας κάτω από το στόχο του 2,0% που έχει θέσει η Τράπεζα της Αγγλίας. Η ανεργία τον Ιανουάριο βρισκόταν στο 4,7%, ενώ το ποσοστό της αντίστοιχης περσινής περιόδου ήταν 4,8%. Ο ρυθμός μεγέθυνσης για το 2004 εκτιμάται στο 3,1%, ωστόσο οι εκτιμήσεις συγκλίνουν προς ένα χαμηλότερο ρυθμό μεγέθυνσης για το 2005, της τάξης του 2,5%, κυρίως ως αποτέλεσμα των πρόσφατων αυξήσεων στα επιτόκια και της συνεχιζόμενης επιβράδυνσης στην αγορά ακινήτων. Η Τράπεζα της Αγγλίας αποφάσισε να αφήσει αμετάβλητα τα βασικά της επιτόκια κατά τη συνεδρία της στις 10 Μαρτίου. Το Φεβρουάριο ο δείκτης FTSE 100 έκλεισε ψηλότερα κατά 1,3%.

Σύμφωνα με προκαταρκτικά στοιχεία, ο ρυθμός οικονομικής μεγέθυνσης στην **Ιαπωνία** διαμορφώθηκε στο 2,6% το 2004, ο ψηλότερος από το 1996, παρά την ύφεση που παρατηρήθηκε τα τελευταία τρία τρίμηνα του 2004. Η αύξηση στην οικονομική δραστηριότητα το πρώτο τρίμηνο του 2004 ήταν πολύ μεγαλύτερη σε σύγκριση με την ίδια περίοδο του 2003. Ο δείκτης τιμών καταναλωτή παρουσίασε οριακή υποχώρηση τον Ιανουάριο κατά 0,1%, σε σύγκριση με υποχώρηση της τάξης του 0,3% τον Ιανουάριο του 2004. Η ανεργία διαμορφώθηκε στο 4,5% τον Ιανουάριο, ήτοι 0,5% χαμηλότερα από το ποσοστό του αντίστοιχου μήνα του 2004. Ο δείκτης Nikkei το Φεβρουάριο κατέγραψε σημαντικά κέρδη της τάξης του 3,1%.

Η τιμή του αργού πετρελαίου τύπου Brent σημείωσε άνοδο κατά την υπό ανασκόπηση περίοδο. Συγκεκριμένα, η μέση τιμή ανήλθε στα \$45,12 το βαρέλι το Φεβρουάριο από \$44,23 τον Ιανουάριο. Η αύξηση των τιμών του πετρελαίου το δεύτερο δεκαπενθήμερο του Φεβρουαρίου οδήγησε στην καταγραφή νέου ιστορικά ψηλού στις 18 Μαρτίου όταν η τιμή διαμορφώθηκε στα \$56,30 το βαρέλι. Η αύξηση στις τιμές επήλθε παρά την απόφαση του Οργανισμού των Πετρελαιοεξαγωγικών Χωρών (OPEC) το Μάρτιο να προχωρήσει σε αύξηση της ημερήσιας παραγωγής κατά 0,5 εκατομμύριο βαρέλια, με προοπτικές περαιτέρω ισόποσης αύξησης αν αυτό επιβάλουν οι συνθήκες της αγοράς. Το αποτέλεσμα ήταν η μέση τιμή για την περίοδο 1^{ης} - 23^{ης} Μαρτίου να ανέλθει στα \$53,64 το βαρέλι. Σύμφωνα με τη Διεθνή Υπηρεσία Ενέργειας, οι υψηλές τιμές αναμένεται να συνεχιστούν εξαιτίας της προς τα άνω αναθεώρησης της παγκόσμιας ζήτησης πετρελαίου και των προβλεπόμενων καιρικών συνθηκών στην Ευρώπη και στη Βόρεια Αμερική. Επιπρόσθετους παράγοντες πίεσης αποτελούν οι περιορισμένες δυνατότητες άμεσης αύξησης της παραγωγής καθώς και οι κερδοσκοπικές συμπεριφορές στις αγορές πετρελαίου.

Πίνακας 1**Προβλέψεις Α.Εγχ.Π.**(ετήσια ποσοστιαία μεταβολή)⁽¹⁾

	The Economist Poll GDP forecasts ⁽²⁾			Lehman Brothers Weekly Outlook - GDP ⁽³⁾			Διεθνές Νομισματικό Ταμείο World Economic Outlook ⁽⁴⁾			Ευρωπαϊκή Επιτροπή Economic Forecasts ⁽⁵⁾		
	2004	2005	2006	2004	2005	2006	2003	2004	2005	2003	2004	2005
Βρετανία	3,0	2,5 (2,4)	2,4	3,1	2,4 (2,5)	1,9	2,2 (2,3)	3,4 (3,5)	2,5	2,2	3,3 (3,0)	2,8
Ιαπωνία	3,0	1,4 (1,6)	1,8	2,6 (2,8)	0,4 (0,6)	0,8	2,5 (2,7)	4,4 (3,4)	2,3 (1,9)	2,4 (2,7)	4,2 (3,4)	2,1 (2,3)
ΗΠΑ	4,3	3,7 (3,5)	3,2	4,4	3,9 (3,5)	3,1	3,0 (3,1)	4,3 (4,6)	3,5 (3,9)	3,1	4,4 (4,2)	3,0 (3,2)
Ευρωζώνη	1,8	1,6	1,9	1,8	1,4 (1,5)	1,5	0,5 (0,4)	2,2 (1,7)	2,2 (2,3)	0,6 (0,4)	2,1 (1,7)	2,0 (2,3)
Παγκόσμια				3,2	2,4 (2,3)	2,1	3,9	5,0 (4,6)	4,3 (4,4)	3,5 (3,7)	5,0 (4,5)	4,2 (4,3)

⁽¹⁾ Οι αριθμοί σε παρένθεση δίνουν το αντίστοιχο της τελευταίας Έκθεσης Νομισματικής Πολιτικής, σε περίπτωση αλλαγής. Στην περίπτωση του ΔΝΤ και της ΕΕ οι αριθμοί σε παρένθεση αναφέρονται, αντίστοιχα, στις προβλέψεις του Απριλίου 2004 και του Μαρτίου, 2004.

⁽²⁾ The Economist, 19 Μαρτίου 2005.

⁽³⁾ Lehman Brothers Global Weekly Economic Monitor, 18 Μαρτίου 2005.

⁽⁴⁾ Διεθνές Νομισματικό Ταμείο, World Economic Outlook, Σεπτέμβριος 2004.

⁽⁵⁾ Ευρωπαϊκή Επιτροπή, Economic Forecasts, Φθινόπωρο 2004.

Πίνακας 2**Βασικοί χρηματιστηριακοί δείκτες**

(τιμές κλεισίματος)

	2004		2005		% μεταβολή	
	31 Δεκ.	1 Φεβρ.	28 Φεβρ.	Ιαν.-Φεβρ.	Φεβρ.	
ΗΠΑ						
Dow Jones	10.783,0	10.551,9	10.766,2	-0,2	2,0	
S&P 500	1.211,9	1.189,4	1.203,6	-0,7	1,2	
Nasdaq	2.175,4	2.068,7	2.051,7	-5,7	-0,8	
Γερμανία						
DAX	4.256,1 ⁽¹⁾	4.280,0	4.350,5	2,2	1,6	
Γαλλία						
CAC 40	3.821,2	3.939,2	4.027,2	5,4	2,2	
Ιταλία						
BCI	1.475,1	1.516,1	1.527,3	3,5	0,7	
Βρετανία						
FTSE 100	4.814,3	4.906,2	4.968,5	3,2	1,3	
Ιαπωνία						
Nikkei 225	11.488,8 ⁽¹⁾	11.384,4	11.740,6	2,2	3,1	

Πηγή: Reuters

⁽¹⁾ τιμή κλεισίματος 30 Δεκεμβρίου 2004

Πίνακας 3

Βασικοί οικονομικοί δείκτες

(ποσοστιαία μεταβολή από την αντίστοιχη περίοδο του προηγούμενου έτους)

	Α.Εγχ.Π.				Βιομηχανική παραγωγή Ιανουάριος (ετήσια)	Λιανικές πωλήσεις Ιανουάριος (ετήσια)	Ανεργία Ιανουάριος (ετήσια)	Πληθωρισμός ⁽²⁾ Ιανουάριος (ετήσια)
	2004 (Q3)		2004 (Q4)					
	(τριμηνιαία) ⁽¹⁾	(ετήσια)	(τριμηνιαία) ⁽¹⁾	(ετήσια)				
Βρετανία	1,8	3,1	2,9	2,9	0,1	3,9	4,7 ⁽⁵⁾	1,6
Ιαπωνία	0,2	2,6	0,5	0,8	1,1	2,4	4,5	-0,1
ΗΠΑ	4,0	4,0	3,8	3,9	3,5 ⁽³⁾	4,9	5,4 ⁽³⁾	3,0
Ευρωζώνη	1,1	1,8	0,8	1,6	1,0 ⁽⁴⁾	-0,6	8,8	2,1 ⁽³⁾

Πηγή: The Economist, 19 Μαρτίου 2005

⁽¹⁾ ποσοστιαία μεταβολή από το προηγούμενο τρίμηνο, αναγόμενη σε ετήσια βάση

⁽²⁾ βάσει του Δείκτη Τιμών Καταναλωτή

⁽³⁾ Φεβρουάριος 2005

⁽⁴⁾ Δεκέμβριος 2004

⁽⁵⁾ Νοέμβριος 2004 - Ιανουάριος 2005

Διεθνή Νομίσματα

Στις 24 Μαρτίου, 2005, η ισοτιμία του ευρώ έναντι του δολαρίου έφθασε τα 130 σεντ, έναντι 132 σεντ την 1^η Μαρτίου, 2005 και 123 σεντ την 24^η Μαρτίου, 2004. Οι αυξομειώσεις που παρουσιάζει το δολάριο τους τελευταίους μήνες αντικατοπτρίζουν, εν πολλοίς, τη συνεχιζόμενη αρνητική ψυχολογία των επενδυτών λόγω των “δίδυμων” ελλειμμάτων που μαστίζουν την αμερικανική οικονομία, δηλαδή του δημοσιονομικού ελλείμματος και του ελλείμματος στο ισοζύγιο τρεχουσών συναλλαγών. Παρόλα αυτά, το Μάρτιο το δολάριο ενισχύθηκε εξαιτίας των προσδοκιών για γρηγορότερη άνοδο των αμερικανικών επιτοκίων, λόγω της αυξητικής τάσης του πληθωρισμού και του ικανοποιητικού ρυθμού ανάπτυξης της οικονομίας.

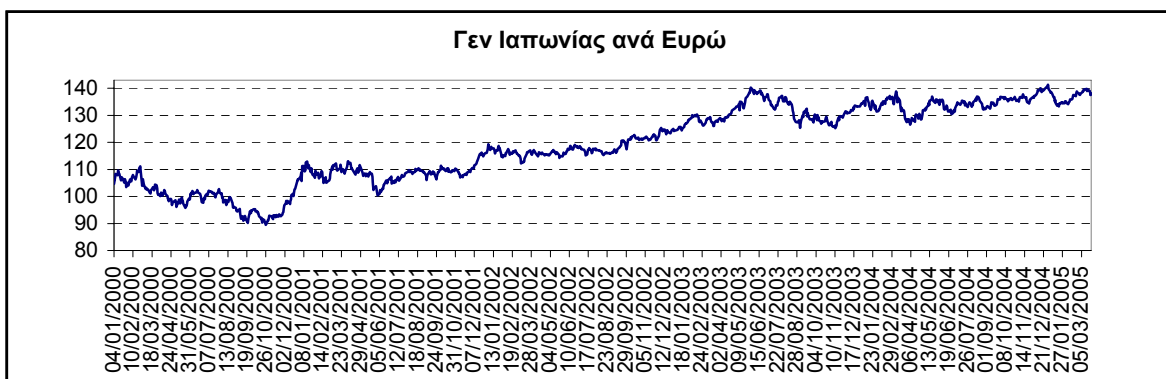
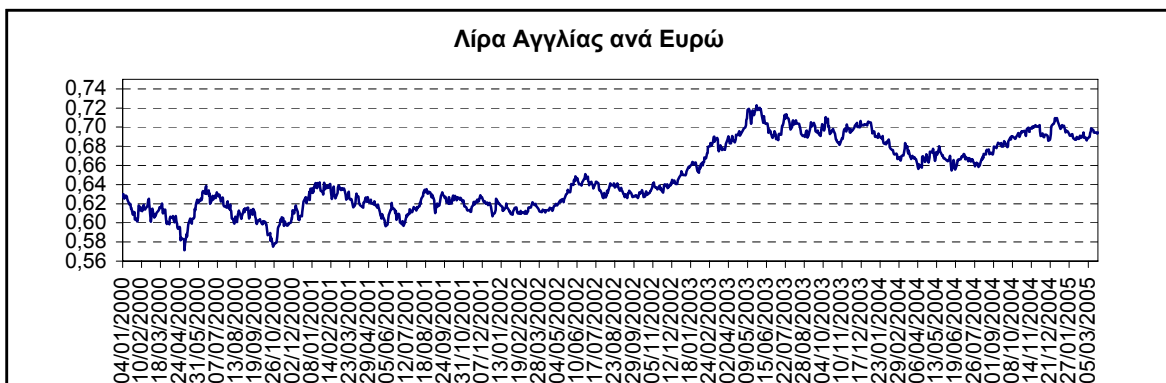
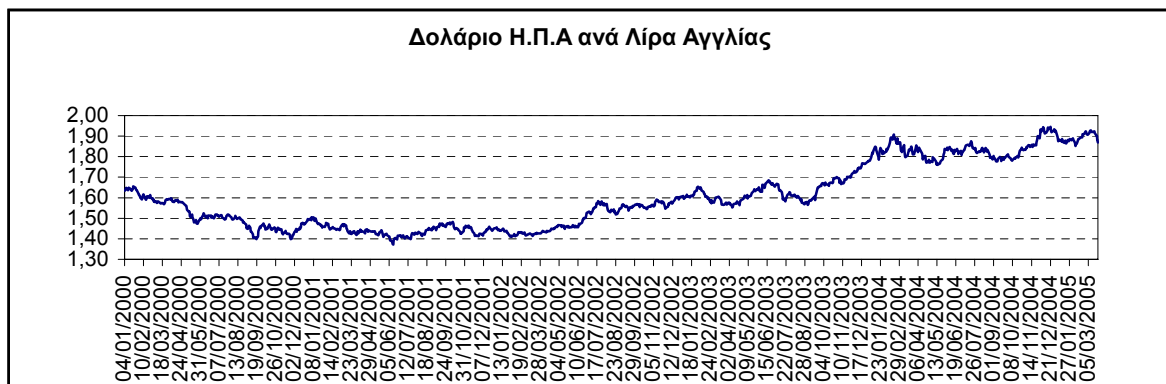
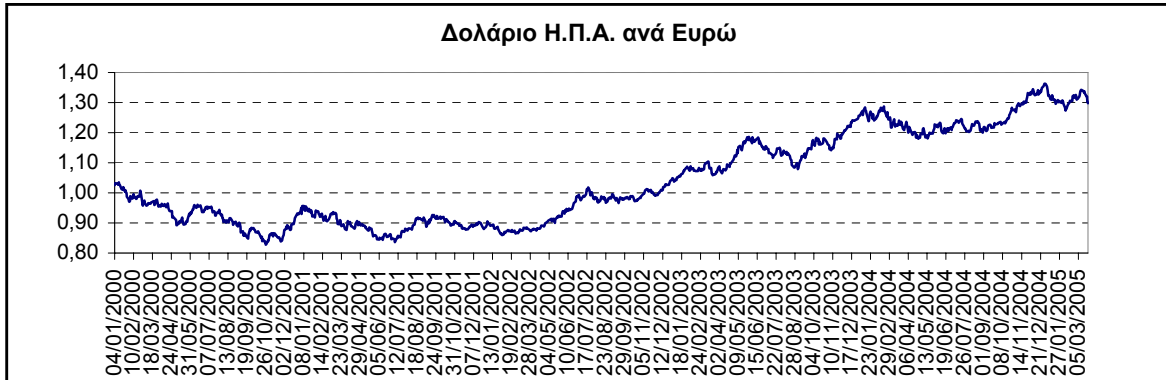
Στις 24 Μαρτίου, 2005, η ισοτιμία του ευρώ έναντι της στερλίνας βρισκόταν στις 69 πέννες όπως και την 1^η Μαρτίου, 2005 και 67 πέννες την 24^η

Μαρτίου, 2004. Σημειώνεται ότι κατά τους τελευταίους μήνες η στερλίνα παρουσίασε πτωτική γενικά πορεία και αυτό οφείλεται, εν μέρει, στην πτώση στις τιμές των κατοικιών και τη εξάλειψη των προσδοκιών για περαιτέρω άνοδο των βρετανικών επιτοκίων στο προβλεπτό μέλλον.

Το ιαπωνικό γεν έφθασε περίπου τα 138 γεν ανά ευρώ στις 24 Μαρτίου, 2005. Στις 24 Μαρτίου, 2004 η ισοτιμία ανερχόταν στα 132 γεν ανά ευρώ. Οι διακυμάνσεις των πιο πάνω νομισμάτων τα τελευταία χρόνια παρουσιάζονται στο Διάγραμμα 1.

Διάγραμμα 1

Διεθνείς συναλλαγματικές ισοτιμίες
04/01/2000 - 24/03/2005



Κυπριακή λίρα

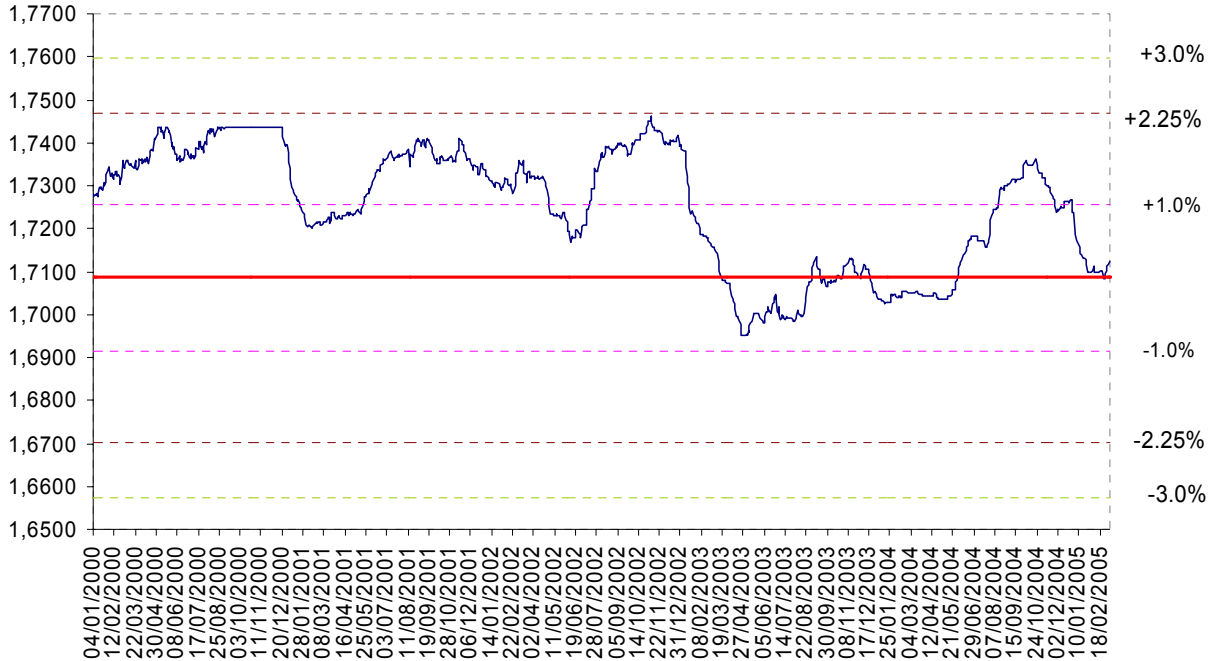
Το κυπριακό νόμισμα την περίοδο από 1^η Μαρτίου – 24^η Μαρτίου, 2005, παρουσίασε μικρές διακυμάνσεις με τάση οριακής υποχώρησης έναντι του ευρώ φθάνοντας τα 1,7071 ευρώ στις 24 Μαρτίου 2005, σε σύγκριση με 1,7094 ευρώ την 1^η Μαρτίου 2005. Αντικατοπτρίζοντας τις διακυμάνσεις των διεθνών νομισμάτων κατά την εν λόγω περίοδο, η κυπριακή λίρα παρουσίασε σταδιακή υποχώρηση έναντι του δολαρίου φθάνοντας στις 24 Μαρτίου 2005, τα 2,2163 δολάρια ανά κυπριακή λίρα σε σύγκριση με 2,2584 την 1^η Μαρτίου 2005. Κατά την ίδια

περίοδο η κυπριακή λίρα παρουσίασε ενδυνάμωση έναντι της στερλίνας, φθάνοντας στις 24 Μαρτίου, 2005 στις 1,1855 στερλίνες σε σύγκριση με 1,1758 στερλίνες την 1^η Μαρτίου, 2005.

Οι πρόσφατες συναλλαγματικές διακυμάνσεις της κυπριακής λίρας έναντι του ευρώ, του αμερικάνικου δολαρίου, της αγγλικής στερλίνας και του ιαπωνικού γεν παρουσιάζονται στα διαγράμματα που ακολουθούν (2Α και 2Γ):

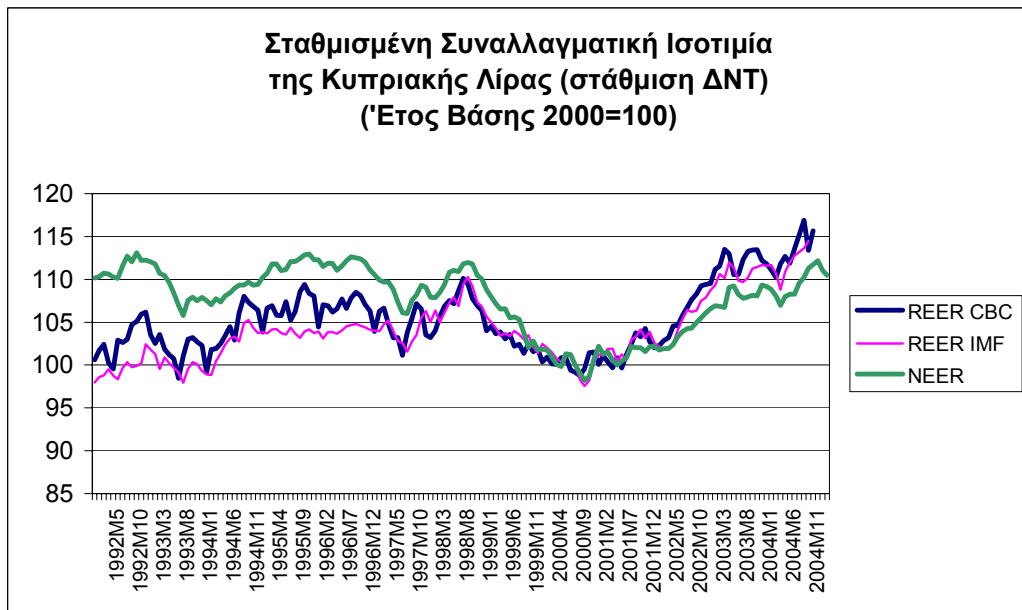
Διάγραμμα 2Α

Συναλλαγματική ισοτιμία ευρώ έναντι της κυπριακής λίρας
Ιανουάριος 2000 – Μάρτιος 2005
 (μέση τιμή fixing)



Πηγή: Κεντρική Τράπεζα της Κύπρου

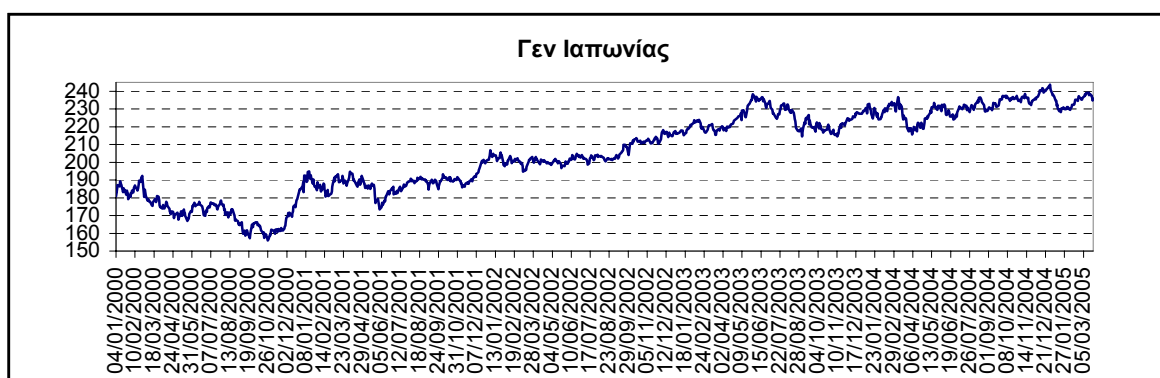
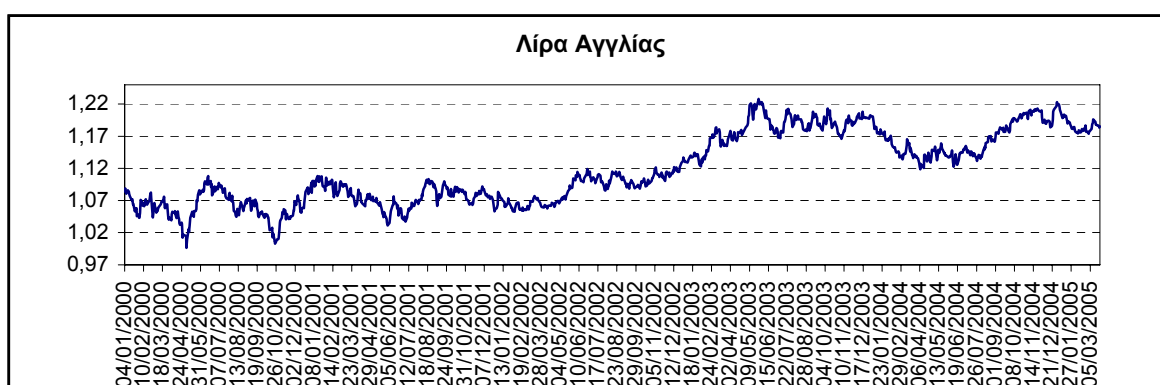
Σημείωση: Τα επίσημα περιθώρια διακύμανσης της κυπριακής λίρας έναντι του ευρώ είναι καθορισμένα στο $\pm 15\%$

Διάγραμμα 2Β

Πηγή: Κεντρική Τράπεζα της Κύπρου, Διεθνές Νομισματικό Ταμείο

Διάγραμμα 2Γ

**Συναλλαγματικές ισοτιμίες έναντι της κυπριακής λίρας
04/01/2000 - 24/03/2005**



Πηγή: Κεντρική Τράπεζα της Κύπρου

Οι συνολικές αγοραπωλησίες ξένου συναλλάγματος από την Κεντρική Τράπεζα, που διεκπεραιώθηκαν μέχρι τις 24 Μαρτίου 2005, με βάση την ημερομηνία συναλλαγής (transaction date), παρουσιάζονται στον Πίνακα 4. Οι ημερήσιες συνολικές αγοραπωλησίες συναλλάγματος της Κεντρικής Τράπεζας με τις εγχώριες τράπεζες, από το 2001 και εντεύθεν, παρουσιάζονται στο Διάγραμμα 3. Το Μάρτιο του

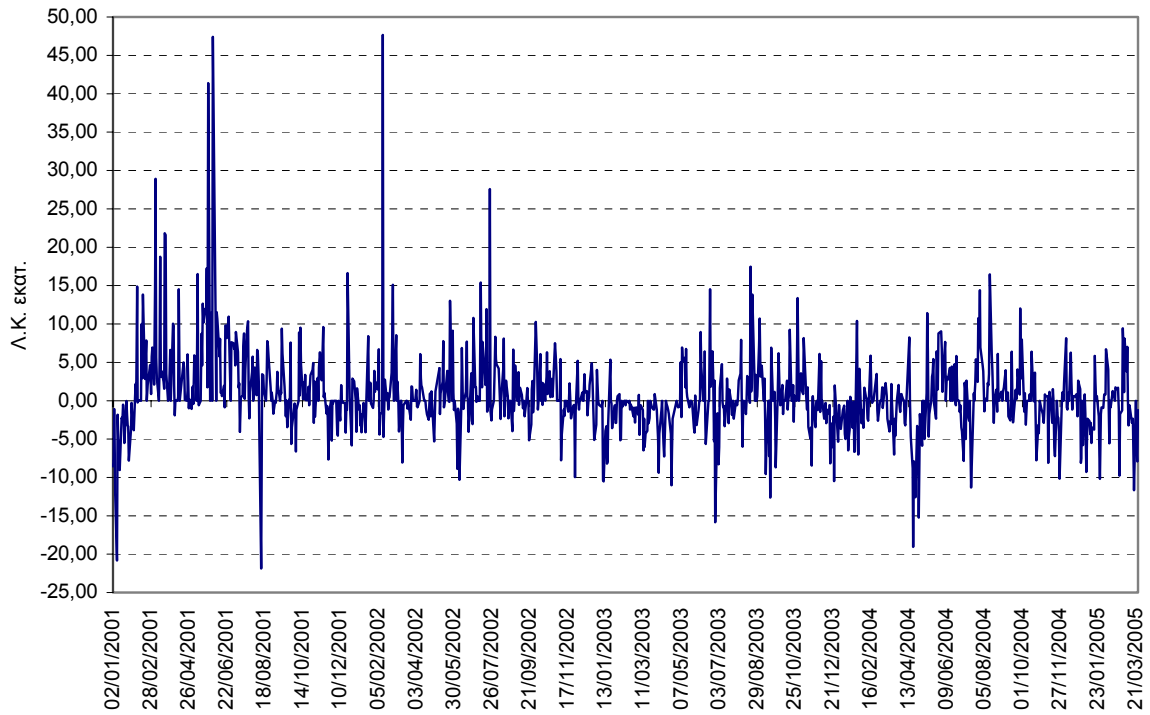
2005 (μέχρι 24 Μαρτίου) καταγράφηκαν καθαρές εκροές £6,65 εκατ. Σε σύγκριση με καθαρές εκροές της τάξης των £19,64 εκατ. την ίδια περίοδο του 2004. Εξάλλου από την 1^η Ιανουαρίου 2005 μέχρι την 24^η Μαρτίου 2005 καταγράφηκαν καθαρές εκροές £56,21 εκατ. σε σύγκριση με καθαρές εκροές της τάξης των £64,52 εκατ. την αντίστοιχη περίοδο του 2004.

Πίνακας 4**Συνολικές αγοραπωλησίες της Κεντρικής Τράπεζας της Κύπρου στην αγορά ξένου συναλλάγματος**

Περίοδος	Μέση τιμή Παρεμβάσεων Ξένα νομίσματα προς Λ.Κ. (μέσος όρος περιόδου)			Αγορές(+)/Πωλήσεις(-) ξένου συναλλάγματος από την Κεντρική Τράπεζα (με βάση την ημερομηνία συναλλαγής)			
				Σε εκατ. συναλλάγματος			Σε εκατ. Λ.Κ.
	Ευρώ	Δολάριο	Στερλίνα	Ευρώ	Δολάριο	Στερλίνα	
Έτος							
2001	1,7314	1,5602	1,0805	755,82	242,99	76,39	663,30
2002	1,7383	1,6445	1,0934	321,55	64,75	53,05	273,13
2003	1,7122	1,9361	1,1844	-259,75	1,30	19,50	-134,01
Τριμηνία							
2003 Q1	1,7240	1,8505	1,1539	-201,80	1,25	0,00	-116,28
2003 Q2	1,7050	1,9358	1,1963	-56,20	-1,75	1,00	-33,09
2003 Q3	1,7073	1,9208	1,1927	50,60	0,45	0,30	30,01
2003 Q4	1,7123	2,0368	1,1946	-52,35	1,35	18,20	-14,66
2004 Q1	1,7060	2,1348	1,1604	-155,75	2,00	30,20	-64,23
2004 Q2	1,7099	2,0579	1,1401	-19,05	6,50	1,10	-7,49
2004 Q3	1,7271	2,1107	1,1612	199,60	4,95	-19,20	101,02
2004 Q4	1,7317	2,2394	1,2033	116,2	2,3	13,6	-54,82
2004							
Ιανουάριος	1,7051	2,1497	1,1799	-83,20	-0,20	9,70	-40,62
Φεβρουάριος	1,7064	2,1595	1,1555	-23,55	0,00	11,00	-4,25
Μάρτιος	1,7069	2,0982	1,1470	-49,00	2,20	9,50	-19,36
Απρίλιος	1,7058	2,0416	1,1355	-161,15	0,00	1,00	-93,62
Μάιος	1,7068	2,0483	1,1471	49,95	0,00	0,00	29,22
Ιούνιος	1,7171	2,0838	1,1402	92,15	6,50	0,10	56,90
Ιούλιος	1,7190	2,1083	1,1454	54,70	5,40	-23,70	13,64
Αύγουστος	1,7290	2,1063	1,1574	78,00	-0,30	4,50	48,89
Σεπτέμβριος	1,7332	2,1175	1,1809	66,90	-0,15	0,00	38,49
Οκτώβριος	1,7363	2,1681	1,2007	-23,10	-0,15	2,50	-11,31
Νοέμβριος	1,7320	2,2346	1,2084	-85,20	3,35	4,40	-44,14
Δεκέμβριος	1,7269	2,3156	1,2007	-7,90	-0,90	6,70	0,63
2005							
Ιανουάριος	1,7189	2,2561	1,2009	100,60	0,00	10,90	-49,46
Φεβρουάριος	1,7149	2,2324	1,1828	-18,00	0,00	12,30	-0,11
Μάρτιος *	1,7153	2,2711	1,1883	-29,00	10,05	6,90	-6,65

Πηγή: Κεντρική Τράπεζα της Κύπρου

*περιλαμβάνονται στοιχεία μέχρι τις 24 Μαρτίου, 2005.

Διάγραμμα 3**Ημερήσιες αγοραπωλησίες συναλλάγματος της Κεντρικής
Τράπεζας της Κύπρου με τις εγχώριες τράπεζες
2/1/2001-24/03/2005**

Πηγή: Κεντρική Τράπεζα της Κύπρου

Σημείωση: Αγορές ξένου συναλλάγματος από την Κεντρική Τράπεζα της Κύπρου εμφανίζονται με θετικό πρόσημο.

ΠΛΑΙΣΙΟ 1

Σταθμισμένη Συναλλαγματική Ισοτιμία Κυπριακής Λίρας

Οι διμερείς συναλλαγματικές εξελίξεις που αναλύθηκαν πιο πάνω μπορούν να πλαισιωθούν από ανάλυση δεικτών της ονομαζόμενης “σταθμισμένης συναλλαγματικής ισοτιμίας της κυπριακής λίρας”. Οι δείκτες σταθμισμένης συναλλαγματικής ισοτιμίας απεικονίζουν γενικά τη “μέση” διακύμανση της ισοτιμίας ενός νομίσματος σε σχέση με τα νομίσματα των κυριότερων εμπορικών εταίρων της χώρας. Η σταθμισμένη συναλλαγματική ισοτιμία ενός νομίσματος σε πραγματικούς όρους αποτελεί την αποπληθωρισμένη τιμή της αντίστοιχης ονομαστικής ισοτιμίας, όπου ο αποπληθωριστής δύναται να είναι είτε ο δείκτης τιμών καταναλωτή είτε άλλος δείκτης τιμών ή κόστους, όπως το μοναδιαίο κόστος εργασίας.

Στο διάγραμμα 2B παρουσιάζονται μηνιαίοι δείκτες σταθμισμένης συναλλαγματικής ισοτιμίας της κυπριακής λίρας σε πραγματικούς και ονομαστικούς όρους από το 1992 μέχρι τον Ιούλιο του 2004. Ανοδική πορεία του δείκτη υποδηλώνει ενίσχυση του νομίσματος, και κατ’ επέκταση δείχνει τάση αποδυνάμωσης της ανταγωνιστικότητας των εξαγωγικών προϊόντων.

Ο δείκτης σταθμισμένης ισοτιμίας της κυπριακής λίρας σε πραγματικούς όρους “REER IMF” που φαίνεται στο εν λόγω διάγραμμα υπολογίζεται από το Διεθνές Νομισματικό Ταμείο (ΔΝΤ). Η στάθμιση λαμβάνει υπόψη τον ανταγωνισμό σε τρίτες χώρες (third country competition weights) και περιλαμβάνει συνολικά 19 χώρες. Η στάθμιση γίνεται με βάση τη σχετική βαρύτητα του κάθε εμπορικού εταίρου στο συνολικό εμπόριο και τουρισμό για την περίοδο 1988 – 1991, ενώ ως αποπληθωριστής χρησιμοποιείται ο δείκτης τιμών καταναλωτή. Ο εν λόγω δείκτης του ΔΝΤ που έχει έτος βάσης 2000=100 έφθασε τις 114,5 μονάδες τον Οκτώβριο 2004 που είναι και το πιο πρόσφατο στοιχείο του δείκτη. Λόγω της υπάρχουσας χρονικής υστέρησης, υπολογίζεται από την Κεντρική Τράπεζα ένας απλουστευμένος δείκτης με οκτώ, αντί 19 χώρες, “REER CBC”, στη βάση του δείκτη του ΔΝΤ, ο οποίος, όπως φαίνεται στο διάγραμμα, ακολουθεί τον αρχικό δείκτη με μεγάλη ακρίβεια. Τα πιο πρόσφατα διαθέσιμα στοιχεία του εν λόγω δείκτη που έχει βάση 2000=100, αφορούν το Δεκέμβριο 2004 για τον δείκτη στους πραγματικούς όρους και το μήνα Φεβρουάριο 2005 για το δείκτη σε ονομαστικούς όρους. Ο μέσος όρος του δείκτη “REER CBC” το 2004 έφθασε το 113,0 σε σχέση με 106,7 το 2003.

Η εικόνα που παρουσιάζεται από τον ονομαστικό δείκτη είναι διαφοροποιημένη. Η εντονότερη ανατίμηση που παρατηρείται σε πραγματικούς όρους οφείλεται, κατά κύριο λόγο, στον ψηλότερο πληθωρισμό που καταγράφηκε στην Κύπρο το 2002 και 2003 σε σχέση με τις άλλες ευρωπαϊκές χώρες, λόγω κυρίως της σταδιακής αύξησης του συντελεστή ΦΠΑ από 10% στο 15% κατά το 2002 και το 2003 και των αυξήσεων σε άλλους φόρους κατανάλωσης, κυρίως στα πετρελαιοειδή. Πρόσφατα στοιχεία που αφορούν το μήνα Φεβρουάριο, 2005, παρουσίασαν μικρή υποχώρηση του δείκτη στις 110,5 μονάδες.

2.2 ΝΟΜΙΣΜΑΤΙΚΕΣ ΕΞΕΛΙΞΕΙΣ

Το τραπεζικό σύστημα της Κύπρου αποτελείται από τις εγχώριες τράπεζες και τα συνεργατικά ιδρύματα, καθώς και τις διεθνείς τραπεζικές μονάδες οι οποίες, μετά την ελευθεροποίηση στην κίνηση κεφαλαίων, μπορούν να δανείζουν Κυπρίους σε ξένο νόμισμα. Προς το παρόν υπάρχουν ενημερωμένα στοιχεία για τις εγχώριες τράπεζες, ενώ στοιχεία για τα συνεργατικά πιστωτικά ιδρύματα (ΣΠΙ) παρέχονται με καθυστέρηση τριών περίπου μηνών. Για το λόγο αυτό στην ανάλυση που ακολουθεί περιγράφονται, κυρίως, τα στοιχεία των εγχώριων τραπεζών όπως είναι διαθέσιμα στην Κεντρική Τράπεζα, ενώ χρησιμοποιούνται εκτιμήσεις ή προκαταρκτικά στοιχεία για τα ΣΠΙ και γι' αυτά γίνεται ειδική αναφορά. Όσον αφορά τις διεθνείς τραπεζικές μονάδες, γίνεται μερική ανάλυση των δανείων που χορηγούνται σε ξένο νόμισμα.

Στο νομισματικό τομέα κύρια εξέλιξη αποτέλεσε το γεγονός της μείωσης στο βασικό επιτόκιο της Κεντρικής Τράπεζας της Κύπρου κατά 25 μονάδες βάσης. Η απόφαση πάρθηκε με γνώμονα τη σταθερή οικονομική μεγέθυνση που παρατηρήθηκε τα τελευταία τρίμηνα του 2004 και την ταυτόχρονη επιβράδυνση στον πληθωρισμό τον Ιανουάριο, με προοπτικές χαμηλού πληθωρισμού για το 2005. Επίσης, η Επιτροπή Νομισματικής Πολιτικής έκρινε ότι η πολιτική της κυβέρνησης για δημοσιονομική εξυγίανση άρχισε να καρποφορεί, ενώ, ταυτόχρονα, το πρόγραμμά της πρέπει να συνεχιστεί. Ο ετήσιος ρυθμός μεγέθυνσης της συνολικής προσφοράς χρήματος $M2C^1$, το οποίο συμπεριλαμβάνει τις καταθέσεις στα

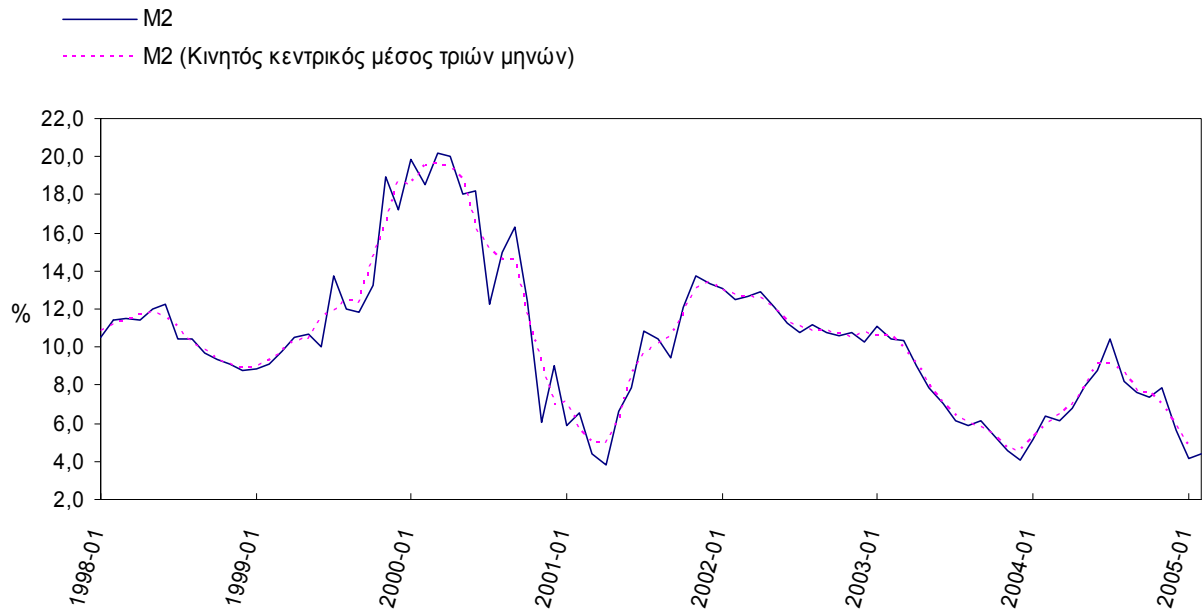
τραπεζικά και συνεργατικά πιστωτικά ιδρύματα, σύμφωνα με προκαταρκτικά στοιχεία, το Φεβρουάριο βρισκόταν στο 6,0%, σε σύγκριση με 7,5% τον αντίστοιχο μήνα του 2004.

Το σύνολο των καταθέσεων των κατοίκων Κύπρου στις εγχώριες τράπεζες και τα ΣΠΙ αυξήθηκε κατά 5,5% τον Ιανουάριο, σε σύγκριση με 5,9% τον ίδιο μήνα του 2004 ενώ οι συνολικές πιστώσεις, εξαιρουμένων εκείνων σε ξένο νόμισμα από μη κατοίκους Κύπρου, κατέγραψαν ετήσιο ρυθμό μεγέθυνσης 7,6%, σε σύγκριση με 6,2% την αντίστοιχη περίοδο του 2004.

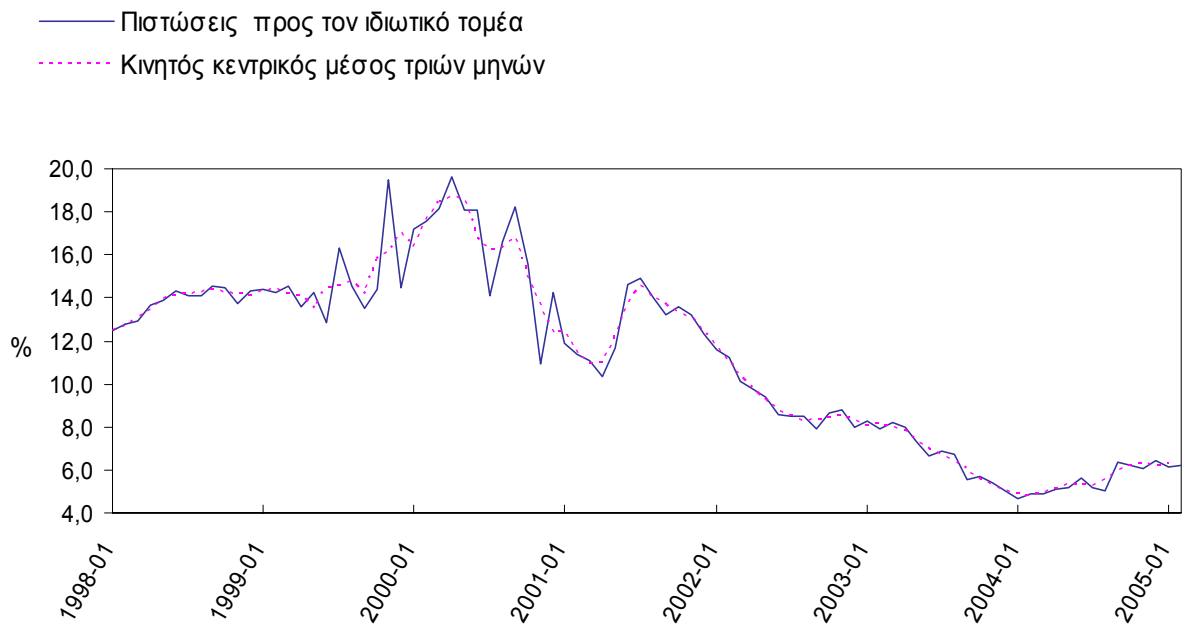
Ειδικότερα, ο ετήσιος ρυθμός μεγέθυνσης της συνολικής προσφοράς χρήματος (M2) που περιλαμβάνει μόνο τις εγχώριες τράπεζες παρουσίασε επιβράδυνση τον Ιανουάριο, σε σύγκριση με τον προηγούμενο μήνα, ενώ το Φεβρουάριο παρουσίασε ελαφρά επιτάχυνση. Ο ετήσιος ρυθμός μεγέθυνσης της πιστωτικής επέκτασης, αντίθετα, παρέμεινε σταθερός τη διμηνία Ιανουαρίου - Φεβρουαρίου, 2005. Ταυτόχρονα, η τραπεζική ρευστότητα το Φεβρουάριο εξακολούθησε να είναι πλεονασματική. Το πρώτο δεκαπενθήμερο του Μάρτη καταγράφηκε ισορροπημένη τραπεζική ρευστότητα, η οποία μετεβλήθηκε σε πλεονασματική προς το τέλος του μήνα.

Σε σύγκριση με τα περσινά επίπεδα ο ρυθμός μεγέθυνσης του M2 παρουσιάζεται αρκετά μειωμένος λόγω, κυρίως, των μειωμένων πιστώσεων προς το δημόσιο τομέα και, επομένως, μειωμένων δαπανών, που ήταν το αποτέλεσμα της περιοριστικής δημοσιονομικής πολιτικής της κυβέρνησης.

¹Το νομισματικό μέγεθος $M2C$ δίδεται με κάθε επιφύλαξη αφού τα Συνεργατικά Πιστωτικά Ιδρύματα δεν εποπτεύονται από την Κεντρική Τράπεζα και επιπλέον η μηχανογράφηση από τη Συνεργατική Εταιρεία Μηχανογράφησης (ΣΕΜ) δεν έχει ολοκληρωθεί ώστε να καλύπτει όλα τα Συνεργατικά.

Διάγραμμα 4**Αύξηση του M2***(ετήσια ποσοστιαία μεταβολή, μηνιαία στοιχεία)*

Πηγή: Κεντρική Τράπεζα της Κύπρου

Διάγραμμα 5**Αύξηση των τραπεζικών πιστώσεων προς τον ιδιωτικό τομέα***(ετήσια ποσοστιαία μεταβολή, μηνιαία στοιχεία)*

Πηγή: Κεντρική Τράπεζα της Κύπρου

Πίνακας 5**Βασικά νομισματικά μεγέθη***(ετήσια ποσοστιαία μεταβολή)*

	2001	2002	2003	2004	2004 Φεβρ.	2005 Ιαν.	2005 Φεβρ.
Προσφορά χρήματος (M1)	1,1	2,6	32,6	10,6	37,5	11,5	9,1
Συνολική προσφορά χρήματος (M2)	13,3	10,3	4,0	5,6	6,4	4,2	4,4
Πιστώσεις προς τον ιδιωτικό τομέα	12,3	8,0	5,0	6,5	4,8	6,2	6,2

Πηγή: Κεντρική Τράπεζα της Κύπρου

Πιο συγκεκριμένα, ο ετήσιος ρυθμός μεγέθυνσης της συνολικής προσφοράς χρήματος (M2) βρισκόταν στο 4,4% το Φεβρουάριο, ενώ τον ίδιο μήνα του 2004 ο ρυθμός μεγέθυνσης ήταν 6,4%. Σύμφωνα με τον κινητό μέσο όρο τριών μηνών, ο ρυθμός μεγέθυνσης του M2 την περίοδο Δεκεμβρίου 2004 – Φεβρουαρίου 2005 παρουσίασε επιβράδυνση στο 4,7% από 5,9% την περίοδο Νοεμβρίου 2004 – Ιανουαρίου 2005. Ο βασικός λόγος της επιβράδυνσης στο ρυθμό μεγέθυνσης του M2 ήταν η επιβράδυνση στο ρυθμό αύξησης των καταθέσεων λόγω της φορολογικής αμνηστίας.

Οι τραπεζικές πιστώσεις προς τον ιδιωτικό τομέα το Φεβρουάριο παρουσίασαν ετήσια αύξηση της τάξης του 6,2%, αμετάβλητη από τον προηγούμενο μήνα (Πίνακας 5). Ενώ, τον Ιανουάριο και το Φεβρουάριο του 2004, ο ετήσιος ρυθμός μεγέθυνσης της πιστωτικής επέκτασης ήταν 4,7% και 4,8% αντίστοιχα. Ο κινητός μέσος τριών μηνών των πιστώσεων παρέμεινε ουσιαστικά αμετάβλητος στο 6,3% την περίοδο Δεκεμβρίου 2004 – Φεβρουαρίου 2005, από 6,2% την τριμηνία Νοεμβρίου 2004 – Ιανουαρίου 2005.

Στον Πίνακα 6 παρουσιάζονται αναλυτικά, σε απόλυτα μεγέθη, οι παράγοντες που επηρεάζουν τη συνολική προσφορά χρήματος (M2). Ειδικότερα, από τον πίνακα αυτό φαίνεται ότι το ύψος των τραπεζικών πιστώσεων προς τον ιδιωτικό τομέα, που παραχωρήθηκαν την περίοδο Ιανουαρίου – Φεβρουαρίου, υπολείπεται του αντίστοιχου περσινού επιπέδου. Την ίδια περίοδο καταγράφηκαν αποπληρωμές των πιστώσεων προς το δημόσιο τομέα. Το γεγονός αυτό συνάδει με τη γενικότερη περιοριστική δημοσιονομική πολιτική της κυβέρνησης. Συγκεκριμένα, σε απόλυτους αριθμούς, κατά την υπό επισκόπηση περίοδο οι καθαρές τραπεζικές πιστώσεις προς τον ιδιωτικό τομέα, που παραχωρήθηκαν τους πρώτους δύο μήνες του 2005, σημείωσαν άνοδο της τάξης των £17,1 εκατ., σε σύγκριση με άνοδο £37,4 εκατ. την αντίστοιχη περίοδο του προηγούμενου έτους. Οι πιστώσεις προς το δημόσιο τομέα παρουσίασαν πτώση της τάξης των £29,2 εκατ., έναντι αύξησης £178,1 εκατ. που καταγράφηκαν την ίδια περίοδο του προηγούμενου έτους.

Ταυτόχρονα, τα καθαρά συναλλαγματικά διαθέσιμα σημείωσαν σαφή άνοδο, σε σύγκριση με τη μείωση που καταγράφηκε τους αντίστοιχους δύο μήνες του 2004. Συγκεκριμένα, τα συναλλαγματικά διαθέσιμα αυξήθηκαν κατά £15,4 εκατ., σε σύγκριση με μείωση £109,5 εκατ. την αντίστοιχη περίοδο του 2004. Σε αντιδιαστολή, τα αταξινόμητα στοιχεία παρουσίασαν περαιτέρω πτώση τους πρώτους δύο μήνες του έτους, της τάξης των £4,7 εκατ., σε σύγκριση με μείωση £5,7 εκατ., την αντίστοιχη περσινή περίοδο.

Αναφορικά με τις εξελίξεις στις συνιστώσες του M2, κατά τους πρώτους δύο μήνες του έτους, η προσφορά χρήματος (M1) κατέγραψε μείωση της τάξης των £82,9 εκατ., ενώ η δευτερογενής ρευστότητα κατέγραψε άνοδο £81,5 εκατ., σε σύγκριση με μείωση £56,5 εκατ. και αύξηση £156,7 εκατ. αντίστοιχα τους πρώτους δύο μήνες του 2004. Αξιοσημείωτη εξέλιξη είναι η αύξηση στις μακροπρόθεσμες καταθέσεις Κυπρίων σε ξένο νόμισμα, οι οποίες αυξήθηκαν κατά £92,9 εκατ. τους πρώτους δύο μήνες του 2005.

Πίνακας 6**Παράγοντες που επηρεάζουν τη συνολική προσφορά χρήματος***(μεταβολή, κυπριακές λίρες χιλιάδες)*

	Φεβρ. 2005	Ιαν. - Φεβρ.		Ιαν. 2004/2005	Φεβρ. 2004/2005
		2004	2005		
Καθαρά συναλλαγματικά διαθέσιμα (Foreign assets (net))	7.002	-109.463	15.413	394.224	442.038
Πιστώσεις προς τον ιδιωτικό τομέα (Claims on private sector)	25.075	37.362	17.118	512.704	515.933
Πιστώσεις προς τον δημόσιο τομέα (Claims on public sector)	12.166	178.107	-29.211	-273.180	-320.994
Αταξινόμητα στοιχεία (Unclassified items)	9.449	-5.731	-4.712	-277.298	-261.025
Συνολική προσφορά χρήματος (M2) (Total money supply)	53.692	100.275	-1.392	356.450	375.952
Προσφορά χρήματος (M1) (Money supply)	-30.772	-56.472	-82.888	151.672	120.202
Νόμισμα σε κυκλοφορία (Currency in circulation)	-2.580	-38.084	-40.517	39.828	44.082
Καταθέσεις όψεως (Demand deposits)	-28.192	-18.388	-42.371	111.844	76.120
Δευτερογενής ρευστότητα (Quasi-money)	84.464	156.747	81.496	204.778	255.750

Πηγή: Κεντρική Τράπεζα της Κύπρου

Η ανάλυση των τραπεζικών πιστώσεων κατά τομέα οικονομικής δραστηριότητας (Πίνακας 7) δείχνει ότι την περίοδο Ιανουαρίου – Φεβρουαρίου, 2005, στους περισσότερους τομείς παρατηρήθηκαν καθαρές αποπληρωμές δανείων, ενώ οι τομείς των προσωπικών-επαγγελματικών δανείων και των κατασκευών συνέχισαν να απορροφούν το μεγαλύτερο μερίδιο των νέων καθαρών πιστώσεων. Συγκεκριμένα, 71,0% και 40,1% των νέων δανείων, αντίστοιχα, απορροφήθηκε από τους εν λόγω τομείς. Σε απόλυτους αριθμούς, τα προσωπικά - επαγγελματικά δάνεια αυξήθηκαν κατά £23,3 εκατ. την περίοδο Ιανουαρίου – Φεβρουαρίου, 2005, σε σύγκριση με αύξηση £36,5 εκατ. την αντίστοιχη περίοδο του 2004. Αξιοσημείωτο είναι το γεγονός ότι το 76,2% των νέων προσωπικών - επαγγελματικών δανείων αφορούσε χορηγήσεις για αγορά οικίας. Δηλαδή από τα £23,3 εκατ. δάνεια στον εν λόγω τομέα, τα £17,8 εκατ. διοχετεύθηκαν στην αγορά οικίας.

Επιπλέον, στον τομέα των κατασκευών τα νέα καθαρά δάνεια ανήλθαν σε £13,2 εκατ. κατά την υπό ανασκόπηση περίοδο, σε σύγκριση με £18,5 εκατ. την ίδια περίοδο του 2004.

Στον τομέα του εξωτερικού και εγχώριου εμπορίου παρατηρήθηκαν καθαρές αποπληρωμές ύψους £9,8 εκατ., σε σύγκριση με αποπληρωμές £3,6 εκατ. την αντίστοιχη περσινή περίοδο. Στον τομέα του τουρισμού υπήρξαν νέα δάνεια ύψους £0,8 εκατ., σε σύγκριση με δάνεια ύψους £1,2 εκατ. κατά τους πρώτους δύο μήνες του 2004. Την ίδια περίοδο, τα νέα δάνεια προς τα δημόσια ιδρύματα και οργανισμούς (συμπεριλαμβανομένης της κυβέρνησης) αυξήθηκαν κατά £12,3 εκατ., σε σύγκριση με μείωση £4,9 εκατ. πέρυσι.

Πίνακας 7

Τραπεζικές πιστώσεις κατά κατηγορία

	Ιανουάριος - Φεβρουάριος			
	2004		2005	
	μεταβολή ΛΚ' 000	μερίδιο %	μεταβολή ΛΚ' 000	μερίδιο %
Δημόσια Ιδρύματα και Οργανισμοί ⁽¹⁾	-4.924	-14,6	12.290	37,4
Γεωργία	763	2,3	-3.576	-10,9
Μεταλλεία	-2.771	-8,2	-118	-0,4
Μεταποίηση	-2.821	-8,4	-1.060	-3,2
Μεταφορές και Επικοινωνίες	-8.910	-26,4	-1.896	-5,8
Εξωτερικό και Εγχώριο Εμπόριο	-3.598	-10,7	-9.842	-30,0
Κτήρια και Κατασκευές	18.503	54,9	13.179	40,1
Τουρισμός	1.214	3,6	776	2,4
Προσωπικά και Επαγγελματικά Δάνεια	36.511	108,3	23.321	71,0
Προεξοφλήσεις Συναλλαγματικών: Εσωτερικού	46	0,1	-233	-0,7
Εξωτερικού	-302	-0,9	-13	0,0
Σύνολο	33.711	100,0	32.828	100,0

Πηγή: Κεντρική Τράπεζα της Κύπρου

(1) Περιλαμβάνει και δάνεια προς την Κυβέρνηση.

Η παραχώρηση δανείων σε ξένο νόμισμα από τα εγχώρια τραπεζικά ιδρύματα σε κατοίκους Κύπρου παρουσίασε αύξηση το Φεβρουάριο 2005 κατά £16,5 εκατ., σε σύγκριση με £17,9 εκατ. τον προηγούμενο μήνα. Το μερίδιο των πιστώσεων σε ξένο νόμισμα στις συνολικές πιστώσεις παρουσίασε οριακή άνοδο στο 10,7% το Φεβρουάριο σε σύγκριση με 10,5% τον Ιανουάριο, ενώ το Φεβρουάριο του προηγούμενου έτους βρισκόταν στο 9,8% (Πίνακας 8). Μέχρι το τέλος του Ιανουαρίου, 2005, το μερίδιο των δανείων σε ευρώ ανερχόταν σε 69,3%. Στα υπόλοιπα νομίσματα η κατανομή ήταν 8,9% σε δολάρια, 2,7% σε γεν και 17,5% σε ελβετικά φράγκα.

Σύμφωνα με στοιχεία για το μεσοπρόθεσμο και μακροπρόθεσμο δανεισμό σε ξένο νόμισμα, την περίοδο Ιανουαρίου-Νοεμβρίου 2004, 14,8% των νέων δανείων σε ξένο νόμισμα χρησιμοποιήθηκαν στον τομέα των κατασκευών

στην Κύπρο, 51,9% για την αποπληρωμή υφιστάμενων υποχρεώσεων² ενώ το 28,3% των δανείων για την αγορά πάγιου εξοπλισμού.

Θα πρέπει να σημειωθεί ότι ο δανεισμός σε ξένο νόμισμα από τράπεζες του εξωτερικού και διεθνείς τραπεζικές μονάδες είναι συγκριτικά χαμηλός. Συγκεκριμένα, σύμφωνα με προκαταρκτικά στοιχεία του ισοζυγίου πληρωμών για το δανεισμό Κυπρίων από τράπεζες του εξωτερικού, το 2004 καταγράφηκαν καθαρές αποπληρωμές ύψους £64,7 εκατ. Όσον αφορά το μακροπρόθεσμο δανεισμό των Κυπρίων από τις διεθνείς τραπεζικές μονάδες, οι καθαρές αποπληρωμές σε ξένο νόμισμα έφτασαν τα £1,4 εκατ. μέχρι το τέλος Νοεμβρίου, 2004.

²Αποπληρωμή υφιστάμενων υποχρεώσεων αναφέρεται τόσο σε υφιστάμενα δάνεια σε λίρες Κύπρου όσο και στη μετατροπή υφιστάμενων δανείων σε άλλο νόμισμα.

Πίνακας 8**Πιστώσεις προς τον ιδιωτικό τομέα⁽¹⁾***(μεταβολή, Κυπριακές Λίρες εκατ.)*

	2004 Δεκ.	2005 Ιαν.	2005 Φεβρ.
Δάνεια σε ξένο νόμισμα σε κατοίκους Κύπρου	1,5	17,9	16,5
Σύνολο πιστώσεων	238,7	-8,0	25,1

(υπόλοιπα τέλος περιόδου, Κυπριακές Λίρες εκατ.)

	2002	2003	2004	2004 Φεβρ.	2005 Ιαν.	2005 Φεβρ.
Δάνεια σε ξένο νόμισμα σε κατοίκους Κύπρου	785,2	799,0	909,9	813,5	927,8	944,3
Σύνολο πιστώσεων	7904,1	8302,0	8838,2	8339,4	8830,2	8855,3
Μερίδιο %	9,9	9,6	10,3	9,8	10,5	10,7

*Πηγή: Κεντρική Τράπεζα της Κύπρου**(1) Από εγχώριες τράπεζες.*

Το Φεβρουάριο του 2005, οι εγχώριες δαπάνες των Κυπρίων, μέσω πιστωτικών καρτών, αυξήθηκαν κατά 10,3% σε σχέση με τον αντίστοιχο μήνα του 2004, ενώ η αύξηση για τον αντίστοιχο μήνα του 2004 σε σχέση με το 2003 ήταν 16,3%. Για ολόκληρη τη διμηνία, οι εν λόγω δαπάνες αυξήθηκαν κατά 9,1% έναντι αύξησης 15,2% την αντίστοιχη περσινή. Οι δαπάνες των Κυπρίων στο εξωτερικό σημείωσαν ετήσια αύξηση 19,0% το Φεβρουάριο σε σύγκριση με αύξηση 12,0% τον ίδιο μήνα του προηγούμενου χρόνου. Για την περίοδο Ιανουαρίου – Φεβρουαρίου 2005, οι εν λόγω δαπάνες

σημείωσαν άνοδο 15,2% έναντι αύξησης 4,7% την αντίστοιχη περσινή περίοδο. Οι δαπάνες των ξένων κατόχων καρτών στην Κύπρο το Φεβρουάριο του 2005 ήταν κατά 1,3% ψηλότερες από τον αντίστοιχο μήνα του 2004, σε σύγκριση με 10,2% το προηγούμενο έτος. Τη φετινή διμηνία οι εν λόγω δαπάνες κατέγραψαν άνοδο της τάξης του 1,3% έναντι ανόδου 7,6% πέρυσι. Η επιβράδυνση στις δαπάνες των ξένων κατόχων καρτών συνάδει με τη γενική μείωση των τουριστικών εσόδων που παρατηρήθηκε την περίοδο αυτή.

Συνεργατικά Πιστωτικά Ιδρύματα (ΣΠΙ)³

Οι καταθέσεις σε εγχώριο νόμισμα στα ΣΠΙ αποτελούσαν το 37,3% του συνόλου των καταθέσεων (ΣΠΙ και Τραπεζικά Ιδρύματα) σε σύγκριση με 36,3% τον ίδιο μήνα του 2004. Το μερίδιο των ΣΠΙ στα δάνεια σε εγχώριο νόμισμα υπολογίζεται σε 29,2% για το Φεβρουάριο, σε σύγκριση με 27,9% τον αντίστοιχο περσινό μήνα. Οι καταθέσεις των ΣΠΙ διευρύνθηκαν κατά 5,5% το Φεβρουάριο του 2005, σε σύγκριση με αύξηση 12,8% τον αντίστοιχο μήνα του 2004, ενώ ο ρυθμός μεγέθυνσης των καταθέσεων σε κυπριακές λίρες στις εμπορικές τράπεζες, εξαιρουμένων των καταθέσεων των ΣΠΙ με τη Συνεργατική Κεντρική Τράπεζα, παρουσίασε αύξηση 0,9% το Φεβρουάριο 2005, σε σύγκριση με 1,6% το Φεβρουάριο 2004.

Όσον αφορά τα δάνεια οι χορηγήσεις που παραχώρησαν τα ΣΠΙ αυξήθηκαν κατά 12,2% το Φεβρουάριο 2005, σε σύγκριση με 10,5% τον αντίστοιχο μήνα του 2004.

Χρηματαγορά

Στην αγορά χρήματος το Φεβρουάριο επικράτησαν συνθήκες μειωμένης πλεονάζουσας τραπεζικής ρευστότητας, σε σύγκριση με τον προηγούμενο μήνα. Το πρώτο δεκαπενθήμερο του Μάρτη παρατηρήθηκε ισορροπημένη τραπεζική ρευστότητα, η οποία μετεβλήθη σε πλεονάζουσα το δεύτερο δεκαπενθήμερο του μήνα.

Ο Πίνακας 9 παρουσιάζει τους παράγοντες που επηρεάζουν την τραπεζική ρευστότητα.⁴ Όπως διαφαίνεται, στη συγκράτηση της πλεονάζουσας τραπεζικής ρευστότητας συνέβαλε κυρίως η αύξηση κατά μέσο όρο στις καταθέσεις της κυβέρνησης. Συγκεκριμένα, η μέση ημερήσια αξία των κυβερνητικών καταθέσεων αυξήθηκε, φτάνοντας τα £925,1 εκατ. το Φεβρουάριο, από £818,8 εκατ. τον προηγούμενο μήνα. Η άνοδος στις κυβερνητικές καταθέσεις το Φεβρουάριο ήταν, εν μέρει, το αποτέλεσμα των αυξημένων εσόδων από τη φορολογική αμνηστία, τις καθαρές εκδόσεις κυβερνητικών τίτλων αξίας £8,0 εκατ. και γενικά λόγω περιορισμένων δαπανών.

Ως αποτέλεσμα της πλεονασματικής ρευστότητας, το Φεβρουάριο διενεργήθηκαν δύο δημοπρασίες αποδοχών καταθέσεων όπου απορροφήθηκαν £40,0 εκατ. και £70,0 εκατ. αντίστοιχα. Στις 17 Μαρτίου διενεργήθηκε μια δημοπρασία στην οποία απορροφήθηκαν £50,0 εκατ. με μέσο επιτόκιο 3,95%. Θα πρέπει να σημειωθεί ότι το πρώτο δεκαπενθήμερο του μήνα κυριάρχησαν συνθήκες ισορροπημένης τραπεζικής ρευστότητας λόγω, εν μέρει, των δημοπρασιών στους πλείστους κυβερνητικούς τίτλους. Ο λόγος της αξίας των τίτλων που πωλήθηκαν προς τη συνολική αξία που ανακοινώθηκε εκ μέρους της κυβέρνησης τον Ιανουάριο και το Φεβρουάριο ήταν γύρω στο 74%. Παράλληλα, ο λόγος της αξίας των τίτλων που πωλήθηκαν τελικά από την κυβέρνηση προς τη ζητούμενη αξία από τους συναλλασσόμενους ήταν 68,9% το Φεβρουάριο σε σύγκριση με 50,9% τον Ιανουάριο.

³ Τα στοιχεία για τα ΣΠΙ υπολογίζονται από την Κεντρική Τράπεζα από δείγμα 205 ΣΠΙ τα οποία αποτελούν περίπου το 96% του συνόλου των καταθέσεων και δανείων.

⁴ Το πλαίσιο στη σελ.25 παρουσιάζει τις συνθήκες ρευστότητας για την περίοδο 19 Νοεμβρίου 2004 μέχρι 16 Μαρτίου 2005. Τυχόν διαφορές στα ποσά οφείλονται στις διαφορετικές περιόδους που αναλύονται.

Πίνακας 9

Ρευστότητα τραπεζικού συστήματος

(£ εκατ. , ημερήσιοι μέσοι όροι περιόδου)

	Προσφορά ρευστότητας						Απορρόφηση ρευστότητας					Τρεχούμενοι λογαριασμοί πιστωτικών ιδρυμάτων (MRA)	Νομισματική βάση (6+7+9+12)
	Καθαρό ενεργητικό σε χρυσό και συνάλλαγμα (NFA)	Πράξεις νομισματικής πολιτικής					Rev - repos & depots	Τραπεζο-γραμμάτια, νομίσματα σε κυκλοφορία (cur. in circul.)	Καταθέσεις κεντρικής κυβέρνησης (καθαρές) ¹⁾	Άλλοι παράγοντες απορρόφησης ρευστότητας (καθαροί)			
		Πράξεις κύριας αναχρηματοδότησης (repos)	Πράξεις πιο μακροπρόθεσμης αναχρηματοδότησης	Διευκόλυνση οριακής χρηματοδότησης (lombard)	Άλλες πράξεις (swap)	Διευκόλυνση αποδοχής καταθέσεων (overnight)					Πρόσθετες και ειδικές και Σ.Μ.Ε. Καταθέσεις (additional & special & S.M.E. dep.)		
1	2	3	4	5	6	7	8	9	10	11	12	13	
2003 Ιαν.	1.340,4	0,0	0,0	3,5	0,0	29,3	79,3	438,9	413,6	-315,4	172,8	525,3	1.047,6
Φεβρ.	1.280,1	0,0	0,0	0,4	0,0	32,4	79,3	325,0	402,2	-276,0	181,7	535,8	1.049,7
Μάρτ.	1.210,2	0,0	0,0	10,3	0,0	11,1	79,4	308,5	404,4	-309,5	188,6	538,1	1.032,9
Απρ.	1.141,6	0,0	0,0	0,2	0,0	14,7	79,4	210,4	422,4	-328,7	208,5	535,0	1.051,6
Μάιος	1.112,4	0,0	0,0	3,2	0,0	13,4	79,4	152,3	438,8	-315,7	214,8	532,6	1.064,2
Ιούν.	1.095,7	0,0	0,0	1,6	0,0	9,9	79,3	136,7	447,1	-309,6	204,0	529,8	1.066,1
Ιούλ.	1.075,1	0,0	0,0	0,0	0,0	27,6	79,3	117,7	462,2	-332,7	193,2	527,8	1.096,9
Αύγ.	1.104,4	0,0	0,0	0,0	0,0	24,0	79,3	146,8	471,3	-343,6	196,6	530,0	1.104,6
Σεπτ.	1.144,1	0,0	0,0	2,6	0,0	14,0	79,7	174,5	465,9	-302,2	184,8	530,0	1.089,6
Οκτ.	1.079,8	0,0	0,0	0,3	0,0	23,0	79,4	123,6	467,2	-330,6	185,2	532,3	1.101,9
Νοέμ.	1.122,7	0,0	0,0	0,6	0,0	31,2	79,3	107,7	461,5	-286,9	199,2	531,4	1.103,4
Δεκ.	1.173,1	0,0	0,0	4,8	0,0	17,8	79,5	47,4	496,3	-217,9	222,7	532,1	1.125,7
2004 Ιαν.	1.214,1	0,0	0,0	0,0	0,0	55,4	79,3	151,9	491,2	-290,8	192,9	534,2	1.160,1
Φεβρ.	1.185,3	0,0	0,0	0,0	0,0	22,2	79,4	169,0	477,0	-304,4	194,2	547,9	1.126,5
Μάρτ.	1.151,2	0,0	0,0	2,2	0,0	17,4	79,6	140,3	478,6	-313,8	199,7	551,5	1.127,2
Απρ.	1.121,0	0,0	0,0	0,7	0,0	29,7	79,3	93,3	503,7	-365,8	226,1	555,2	1.168,0
Μάιος	1.038,5	0,0	0,0	6,0	0,2	8,0	79,3	0,0	509,8	-416,2	223,1	640,6	1.237,7
Ιούν.	1.108,4	0,0	0,0	0,0	0,0	32,9	79,4	0,0	519,6	-374,9	214,7	636,8	1.268,6
Ιούλ.	1.340,1	0,0	0,0	0,0	0,0	42,1	79,5	61,2	533,4	-190,3	175,0	639,4	1.294,3
Αύγ.	1.499,7	0,0	0,0	0,0	0,0	44,5	79,4	151,6	536,1	-140,6	185,9	642,9	1.302,8
Σεπτ.	1.429,8	0,0	0,0	2,0	0,0	31,9	79,3	162,7	531,1	-208,9	191,0	644,6	1.286,9
Οκτ.	1.393,1	0,0	0,0	0,0	0,0	24,3	79,4	121,1	529,0	-192,1	185,5	645,8	1.278,6
Νοέμ.	1.376,0	0,0	0,0	0,0	0,0	15,8	79,3	82,2	516,3	-144,9	184,1	643,2	1.254,6
Δεκ.	1.441,6	0,0	0,0	10,0	0,0	12,9	79,3	0,0	543,5	-29,0	201,9	642,9	1.278,6
2005 Ιαν.	1.419,9	0,0	0,0	0,6	0,0	50,7	79,6	114,2	537,8	-142,3	139,9	640,8	1.308,8
Φεβρ.	1.425,9	0,0	0,0	0,6	0,3	11,4	79,4	55,0	520,7	-36,0	149,0	647,3	1.258,8

Πηγή: Κεντρική Τράπεζα της Κύπρου

1) Το αρνητικό πρόσθετο που παρουσιάζεται στις καθαρές καταθέσεις οφείλεται στη συμπερίληψη του δανείου της Κυβέρνησης ύψους £961,1 εκατ. λόγω της απαγόρευσης δανεισμού από την Κεντρική Τράπεζα από τον Ιούλιο του 2002, τα κυβερνητικά δάνεια μετατράπηκαν σε ένα δάνειο με διάρκεια 30 ετών, η αποπληρωμή του οποίου θα αρχίσει το 2007.

Όπως φαίνεται στον Πίνακα 10, το Φεβρουάριο καταγράφηκε μείωση στις αποδόσεις όλων των τίτλων στους οποίους υπήρξαν δημοπρασίες, σε σύγκριση με τον προηγούμενο μήνα. Σημειώνεται ότι όλες οι δημοπρασίες τίτλων του δημοσίου διεξήχθησαν πριν τη μείωση των βασικών επιτοκίων από την Κεντρική Τράπεζα. Κατά τον υπό αναφοράν μήνα δεν έγιναν δημοπρασίες σε γραμμάτια δημοσίου διάρκειας 13 εβδομάδων και σε δεκαπενταετή χρεόγραφα αναπτύξεως.

Το μέσο επιτόκιο στα γραμμάτια δημοσίου διάρκειας 52 εβδομάδων μειώθηκε σε 5,02% από 5,04% τον Ιανουάριο. Το μέσο επιτόκιο στα χρεόγραφα πενταετούς διάρκειας μειώθηκε σε 5,97% το Φεβρουάριο από 6,03% τον Ιανουάριο, ενώ η απόδοση των δεκαετών τίτλων μειώθηκε

σε 5,89% από 6,11% που καταγράφηκε τον Ιανουάριο του 2005. Η καταγραφείσα από εξαμηνίας μείωση στην απόδοση τίτλων του δημοσίου μακροπρόθεσμης διάρκειας αντικατοπτρίζει, εν μέρει, τις προσδοκίες της αγοράς για προοδευτική σμίκρυνση της ψαλίδας μεταξύ εγχώριων και ευρωπαϊκών επιτοκίων. Τέλος, το μέσο επιτόκιο στα χρεόγραφα διετούς διάρκειας μειώθηκε στο 5,16% σε σύγκριση με 5,24% το Νοέμβριο του 2004 που ήταν ο τελευταίος μήνας που έγιναν πράξεις στους εν λόγω τίτλους. Όσον αφορά το μέσο επιτόκιο της διαπραπειακής αγοράς διάρκειας μιας μέρας, αυτό αυξήθηκε στο 4,38% το Φεβρουάριο, ενώ μέχρι τις 24 Μαρτίου βρισκόταν στο 4,05% αντικατοπτρίζοντας τη μείωση στο βασικό επιτόκιο που έγινε στις 25 Φεβρουαρίου.

Πίνακας 10

Επιτόκια

(ποσοστά % ετησίως, μέσοι όροι περιόδου)

	2002	2003	2004	2004 Φεβρ.	2004 Δεκ.	2005 Ιαν.	2005 Φεβρ.
Διαπραπειακή αγορά (1 μέρα)	3,42	3,35	3,92	3,03	4,73	4,25	4,38
Repos							
Reverse repos/depos	3,91	3,45	3,89	3,47		4,31	4,19
Γραμμάτια δημοσίου (13 εβδομάδες)	4,02	3,51	4,21			4,55	
Γραμμάτια δημοσίου (52 εβδομάδες)	4,30	3,70	4,76			5,04	5,02
Χρεόγραφα αναπτύξεως (2 χρόνια)	4,56	3,83	5,14	4,53			5,16
Χρεόγραφα αναπτύξεως (5 χρόνια)	5,07	4,49	5,93	5,10	6,21	6,03	5,97
Χρεόγραφα αναπτύξεως (10 χρόνια)	5,37	4,70	6,07	5,17	6,26	6,11	5,89
Χρεόγραφα αναπτύξεως (15 χρόνια)	5,60	4,81	6,31	5,56			

Πηγή: Κεντρική Τράπεζα της Κύπρου

Συνθήκες ρευστότητας και πράξεις νομισματικής πολιτικής την περίοδο 19 Νοεμβρίου 2004 - 16 Μαρτίου 2005

Στο πλαίσιο γίνεται ανασκόπηση της διαχείρισης της ρευστότητας του τραπεζικού συστήματος από την Κεντρική Τράπεζα της Κύπρου (ΚΤΚ), από τις 19 Νοεμβρίου 2004 μέχρι τις 16 Μαρτίου 2005. Το διάγραμμα 1 περιγράφει την παροχή και απορρόφηση ρευστότητας μέσω των πράξεων νομισματικής πολιτικής, ενώ το διάγραμμα 2 παρουσιάζει τις εξελίξεις στα βασικά βραχυπρόθεσμα επιτόκια.

Συνθήκες ρευστότητας του τραπεζικού συστήματος

Η καθαρή συμβολή των αυτόνομων παραγόντων παροχής και απορρόφησης ρευστότητας, δηλ. παραγόντων που δεν σχετίζονται με τις πράξεις νομισματικής πολιτικής, είχε ως αποτέλεσμα την αύξηση της ρευστότητας του τραπεζικού συστήματος στις αρχές του 2005, ενώ μετέπειτα τη διαμόρφωση συνθηκών ισορροπημένης ρευστότητας προς το τέλος της υπό επισκόπηση περιόδου.

Πράξεις νομισματικής πολιτικής και επιτόκια

Η ΚΤΚ διενήργησε τέσσερις Πράξεις Απορρόφησης Ρευστότητας (ΠΑΡ) μέσω δημοπρασιών αποδοχής καταθέσεων. Η πρώτη πράξη διενεργήθηκε στις 5 Ιανουαρίου 2005.

Πράξεις ανοικτής αγοράς

(εκατ. Λίρες Κύπρου, επιτόκια ως ποσοστά % ετησίως)

Πράξη	Ημερομηνία διακανονισμού	Ημερομηνία λήξης	Προσφορές (ποσό)	Κατανομή (ποσό)	Λόγος προσφορών/ κάλυψης	Μέσο σταθμικό επιτόκιο κατανομής	Διάρκεια σε ημέρες
ΠΑΡ	05/01/2005	20/01/2005	210,0	180,0	1,17	4,29	15
ΠΑΡ	20/01/2005	03/02/2005	95,0	70,0	1,36	4,38	14
ΠΑΡ	03/02/2005	17/02/2005	78,5	40,0	1,96	4,21	14
ΠΑΡ	17/02/2005	03/03/2005	100,0	70,0	1,43	4,14	14

Πηγή: Κεντρική Τράπεζα της Κύπρου

Οι ΠΑΡ διενεργήθηκαν μέσω δημοπρασιών ανταγωνιστικού επιτοκίου με μέγιστο επιτόκιο αποδοχής καταθέσεων 4,50%. Η ρευστότητα που απορροφήθηκε κυμάνθηκε μεταξύ £40,0 εκατ. και £180,0 εκατ., ενώ το μέσο σταθμικό επιτόκιο κατανομής παρέμεινε μεταξύ 4,14% και 4,38%. Ο λόγος προσφοράς-κάλυψης κυμάνθηκε μεταξύ 1,17 και 1,96 με μέση τιμή 1,48, ενώ ο αριθμός των συμμετεχόντων αντισυμβαλλομένων ήταν μεταξύ 3 και 4.

Πάγιες διευκολύνσεις

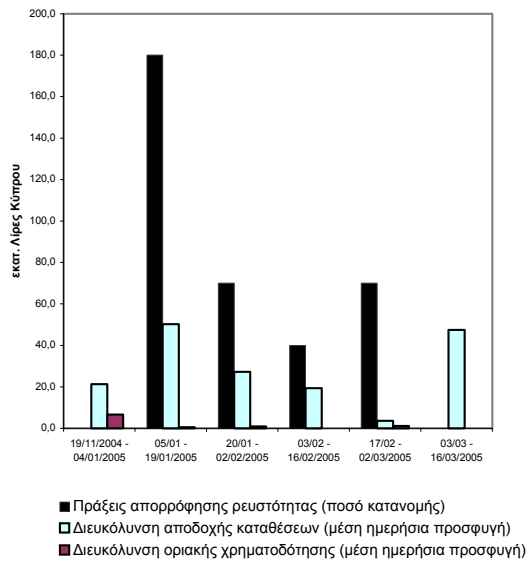
(μέση ημερήσια προσφυγή περιόδου σε εκατ. Λίρες Κύπρου)

Περίοδος	Διευκόλυνση αποδοχής καταθέσεων	Διευκόλυνση οριακής χρηματοδότησης
19/11/2004 - 04/01/2005	21,2	6,6
05/01/2005 - 19/01/2005	50,2	0,5
20/01/2005 - 02/02/2005	27,2	0,9
03/02/2005 - 16/02/2005	19,3	0,0
17/02/2005 - 02/03/2005	3,5	1,1
03/03/2005 - 16/03/2005	47,5	0,0

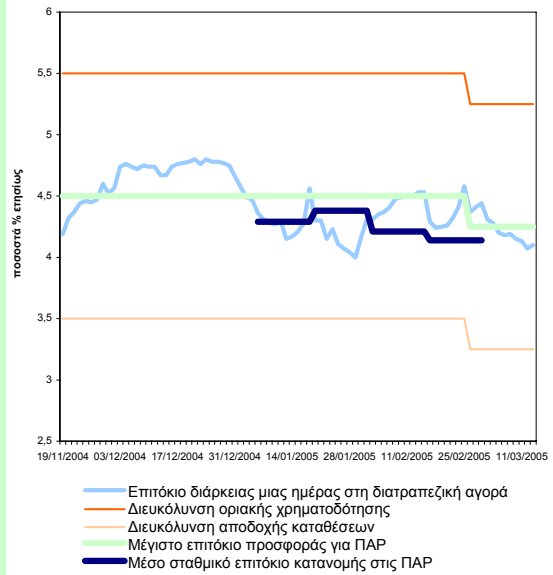
Πηγή: Κεντρική Τράπεζα της Κύπρου

Στα πλαίσια των προαναφερόμενων συνθηκών ρευστότητας, παρατηρήθηκε κατά τις πιο πάνω περιόδους μέση ημερήσια προσφυγή στη διευκόλυνση αποδοχής καταθέσεων, μεταξύ £3,5 εκατ. και £50,2 εκατ. Αντίθετα, σημειώθηκε πολύ περιορισμένη προσφυγή στη διευκόλυνση οριακής χρηματοδότησης, με αντίστοιχη μέση προσφυγή μεταξύ μηδέν και £6,6 εκατ.

Διάγραμμα 1. Πράξεις νομισματικής πολιτικής



Διάγραμμα 2. Επιτόκια



Επιτόκιο διάρκειας μιας μέρας στη διατραπεζική αγορά

(ποσοστά % ετησίως)

Περίοδος	Ελάχιστο επιτόκιο	Μέγιστο επιτόκιο	Μέσο επιτόκιο
19/11/2004 - 04/01/2005	4,19	4,80	4,64
05/01/2005 - 19/01/2005	4,15	4,56	4,29
20/01/2005 - 02/02/2005	4,00	4,31	4,17
03/02/2005 - 16/02/2005	4,31	4,53	4,45
17/02/2005 - 02/03/2005	4,24	4,58	4,36
03/03/2005 - 16/03/2005	4,07	4,31	4,18

Πηγή: Κεντρική Τράπεζα της Κύπρου

Κατά την υπό επισκόπηση περίοδο, το επιτόκιο διάρκειας μιας ημέρας στη διατραπεζική αγορά κυμάνθηκε μεταξύ 4,00% και 4,80%. Το μέσο επιτόκιο παρέμεινε γύρω στο 4,35%. Σημειώνεται ότι τα βασικά επιτόκια μειώθηκαν κατά 25 μ.β. με απόφαση της Επιτροπής Νομισματικής Πολιτικής στις 25 Φεβρουαρίου 2005.

Στον Πίνακα 11 γίνεται μια σύγκριση μεταξύ των εγχώριων μακροπρόθεσμων επιτοκίων και εκείνων της Ευρωπαϊκής Ένωσης. Τα τελευταία διαθέσιμα στοιχεία αναφέρονται στο μήνα Φεβρουάριο και δείχνουν ότι τα εγχώρια μακροπρόθεσμα πραγματικά επιτόκια υπερέρχουν των αντίστοιχων επιτοκίων της ΕΕ

κατά 177 μ.β. σε σύγκριση με 161 μ.β. τον προηγούμενο μήνα. Η αύξηση οφείλεται στο μειωμένο ονομαστικό επιτόκιο και στην αύξηση του πληθωρισμού στην ΕΕ. Σημειώνεται ότι τα στοιχεία αυτά δεν αντικατοπτρίζουν τη μείωση στο βασικό επιτόκιο της Κεντρικής Τράπεζας που έγινε στις 25 Φεβρουαρίου 2005.

Πίνακας 11

Πληθωρισμός και επιτόκια σε Ευρώπη και Κύπρο – Φεβρουάριος 2005

(μέσος όρος τελευταίων 12 μηνών)

	Πληθωρισμός (ΕνΔΤΚ)	Μακροπρόθεσμα Επιτόκια	Μακροπρόθεσμα Πραγματικά Επιτόκια
Αυστρία	2,10	4,03	1,93
Βέλγιο	2,00	4,04	2,04
Γαλλία	2,30	4,00	1,70
Γερμανία	1,90	3,94	2,04
Δανία	0,90	4,20	3,30
Ελλάδα	3,20	4,14	0,94
Εσθονία ⁽¹⁾	3,30	4,34	1,04
Ηνωμένο Βασίλειο	1,40	4,89	3,49
Ιρλανδία	2,30	3,97	1,67
Ισπανία	3,20	4,01	0,81
Ιταλία	2,20	4,15	1,95
Λετονία	6,60	4,71	-1,89
Λιθουανία	1,90	4,34	2,44
Λουξεμβούργο	3,30	4,05	0,75
Μάλτα	2,70	4,69	1,99
Ολλανδία	1,40	4,00	2,60
Ουγγαρία	6,20	7,94	1,74
Πολωνία	3,90	6,75	2,85
Πορτογαλία	2,50	4,03	1,53
Σλοβακία	6,40	4,82	-1,58
Σλοβενία	3,40	4,49	1,09
Σουηδία	1,10	4,29	3,19
Τσεχία	2,50	4,58	2,08
Φινλανδία	0,00	4,02	4,02
Ευρωζώνη	2,20	4,02	1,82
ΕΕ-25	2,20	4,35	2,15
Κύπρος	2,10	6,02	3,92

Πηγή: Ευρωπαϊκή Στατιστική Υπηρεσία (Eurostat)

⁽¹⁾ Στοιχεία Ιανουαρίου 2005

Διεθνή και Εγχώρια Βασικά Επιτόκια

Η ΕΚΤ και η Τράπεζα της Αγγλίας διατήρησαν στις πρόσφατες συνεδρίες τους τα επιτόκια αμετάβλητα. Αντίθετα, η Ομοσπονδιακή Τράπεζα των ΗΠΑ αύξησε το βασικό της επιτόκιο κατά 25 μ.β. Η Κεντρική Τράπεζα της Κύπρου, στη συνεδρία της στις 25 Φεβρουαρίου προέβη σε μείωση του βασικού επιτοκίου κατά 25 μ.β..

Ως αποτέλεσμα, το εύρος της ψαλίδας, μεταξύ των εγχώριων και των βασικών επιτοκίων στην Κύπρο και στην Ευρωζώνη, μειώθηκε στις 225 μ.β. τόσο για το επιτόκιο οριακής χρηματοδότησης όσο και για το επιτόκιο αποδοχής καταθέσεων (Πίνακας 12).

Πίνακας 12

Βασικά επιτόκια

(ποσοστά % ετησίως, μεταβολές σε εκατοστιαίες μονάδες)

		μεταβολή
Ευρωπαϊκή Κεντρική Τράπεζα		
<i>(3 Μαρτίου 2005)</i>		
Ελάχιστο επιτόκιο προσφοράς για τις πράξεις κύριας αναχρηματοδότησης	2,00	-
Διευκόλυνση οριακής χρηματοδότησης	3,00	-
Διευκόλυνση αποδοχής καταθέσεων	1,00	-
Τράπεζα της Αγγλίας		
<i>(10 Μαρτίου 2005)</i>		
Repo rate	4,75	-
Ομοσπονδιακή Τράπεζα των ΗΠΑ		
<i>(22 Μαρτίου 2005)</i>		
Federal funds rate	2,75	+0,25
Discount rate	3,75	+0,25
Κεντρική Τράπεζα της Κύπρου		
<i>(25 Φεβρουαρίου 2005)</i>		
Ελάχιστο επιτόκιο προσφοράς για τις πράξεις κύριας αναχρηματοδότησης	4,25	-0,25
Μέγιστο επιτόκιο προσφοράς για τις πράξεις απορρόφησης ρευστότητας	4,25	-0,25
Διευκόλυνση οριακής χρηματοδότησης	5,25	-0,25
Διευκόλυνση αποδοχής καταθέσεων	3,25	-0,25

Πηγές: ΕΚΤ, Τράπεζα της Αγγλίας, Ομοσπονδιακή Τράπεζα των ΗΠΑ και ΚΤΚ

Χρηματιστήριο Αξιών Κύπρου (ΧΑΚ)

Ο Γενικός Δείκτης Τιμών του ΧΑΚ παρουσίασε μικτή τάση το μήνα Φεβρουάριο. Συγκεκριμένα, συνέχισε την ανοδική του πορεία από το τέλος Ιανουαρίου μέχρι τα μέσα Φεβρουαρίου, για να υποχωρήσει μέχρι το τέλος Φεβρουαρίου (Διάγραμμα 6). Ενδεικτικά, ο δείκτης κυμάνθηκε μεταξύ 83,3 και 91,2 μονάδων με μέση τιμή για το μήνα στις 86,8 μονάδες, που ισοδυναμεί με πτώση 0,4% σε σύγκριση με το Φεβρουάριο του 2004. Για ολόκληρη τη διμηνία, η μέση τιμή του δείκτη ήταν 78,3 μονάδες, 7,9% μειωμένη σε σύγκριση με την αντίστοιχη περσινή περίοδο.

Ο μέσος ημερήσιος όγκος παρουσίασε αύξηση φθάνοντας τα £1,4 εκατ. από £0,6 εκατ. τον

Ιανουάριο. Ο μέσος ημερήσιος αριθμός συναλλαγών επίσης αυξήθηκε στις 1.751 το Φεβρουάριο από 974 τον προηγούμενο μήνα. Οι τίτλοι στους οποίους επικεντρώθηκε το μεγαλύτερο ποσοστό του μηνιαίου όγκου συναλλαγών ήταν οι μετοχές της Τράπεζας Κύπρου και της Λαϊκής Τράπεζας, με αντίστοιχα ποσοστά 32,0% και 14,2%.

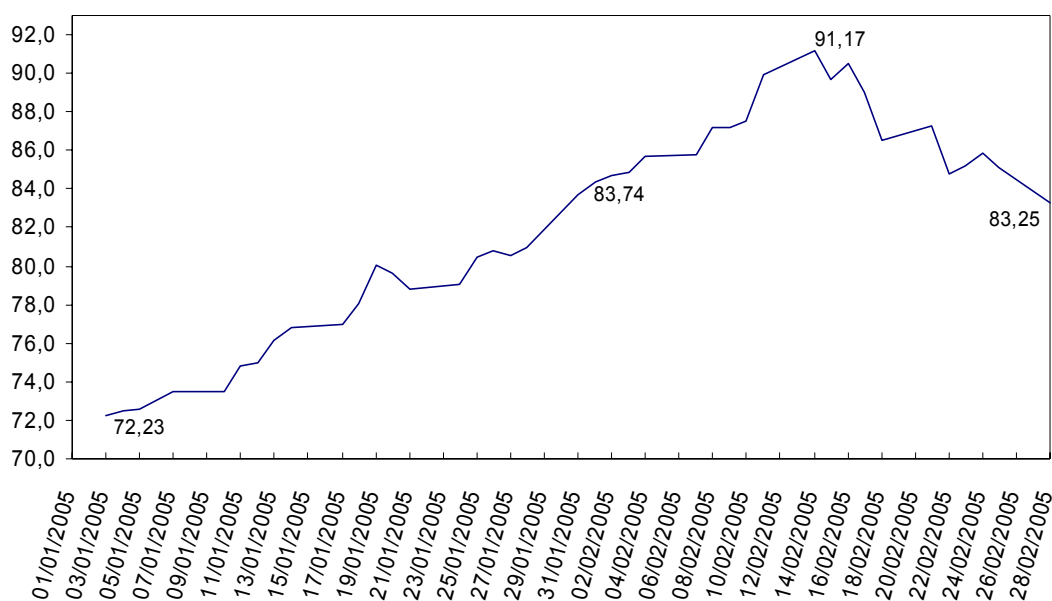
Οι περισσότεροι από τους βασικούς δείκτες καθώς και ο επιμέρους δείκτης των Ξενοδοχειακών Εταιρειών κατέγραψαν μείωση το Φεβρουάριο σε σύγκριση με τον προηγούμενο μήνα. Ο επιμέρους δείκτης των Τραπεζών παρουσίασε άνοδο για την αντίστοιχη περίοδο.

Διάγραμμα 6

Γενικός Δείκτης Τιμών Χρηματιστηρίου (ΧΑΚ)

Ιανουάριος - Φεβρουάριος 2005

(29/3/1996=100, ημερήσια στοιχεία)



Ο Πίνακας 13 δείχνει ότι υπήρξαν καθαρές εισροές κεφαλαίων στο ΧΑΚ το Φεβρουάριο από μη κατοίκους Κύπρου, σε σύγκριση με εκροές τον Ιανουάριο. Συγκεκριμένα, οι αγορές μετοχών στο ΧΑΚ με βάση τα στοιχεία, που αναφέρονται

στις μετοχές εντός του κεντρικού αποθετηρίου αξιών, ανήλθαν στα £0,8 εκατ., ενώ οι πωλήσεις ανήλθαν στα £0,6 εκατ., σε σύγκριση με £0,2 εκατ. και £0,5 εκατ., αντίστοιχα, τον προηγούμενο μήνα.

Πίνακας 13

Επενδύσεις μη κατοίκων στο Χρηματιστήριο Αξιών Κύπρου

(κυπριακές λίρες, χιλιάδες)

	2002 ⁽¹⁾	2003	2004			2005	
	Δεκ.	Δεκ.	Οκτ.	Νοέμ.	Δεκ.	Ιαν.	Φεβρ.
Αγορές	50	495	342	381	244	235	804
Πωλήσεις	0	358	834	677	527	482	606
Καθαρές επενδύσεις	50	137	-492	-296	-283	-247	198

Πηγή: Χρηματιστήριο Αξιών Κύπρου

⁽¹⁾ Τα στοιχεία για το 2002 αναφέρονται μόνο στις αγορές και πωλήσεις μετοχών εκτός του κεντρικού αποθετηρίου αξιών.

2.3 ΠΛΗΘΩΡΙΣΜΟΣ

Τον Φεβρουάριο του 2005, οι τιμές σημείωσαν αύξηση της τάξης του 2,80%, σε σύγκριση με 2,94% τον προηγούμενο μήνα και 1,86% τον Φεβρουάριο του 2004. Όπως φαίνεται στον Πίνακα 14, η πτώση του πληθωρισμού τον Φεβρουάριο, σε σύγκριση με τον Ιανουάριο, οφείλεται στην επιβράδυνση που σημείωσαν οι τιμές των βιομηχανικών μη-πετρελαιοειδών προϊόντων, των καυσίμων και των γεωργικών προϊόντων, καθώς επίσης στην περαιτέρω μεγαλύτερη μείωση που παρατηρήθηκε στις τιμές των εισαγόμενων προϊόντων. Αντίθετα άνοδος παρατηρήθηκε στις τιμές του ηλεκτρισμού ενώ οι τιμές των υπηρεσιών σημείωσαν επιτάχυνση.

Για ολόκληρο το πρώτο δίμηνο του έτους, ο πληθωρισμός ανήλθε στο 2,87%, σε σύγκριση με 1,84% την αντίστοιχη περίοδο του 2004. Η επιτάχυνση αυτή αποδίδεται κυρίως στην εξάλειψη της επίδρασης της μείωσης στους φόρους κατανάλωσης για τις περισσότερες κατηγορίες αυτοκινήτων που ίσχυσε από τα τέλη Νοεμβρίου, 2003, καθώς και στην επιτάχυνση των τιμών των υπηρεσιών που αντικατοπτρίζει την άνοδο του ρυθμού αύξησης των τιμών στους τομείς των ενοικίων, των κυβερνητικών υπηρεσιών, της εκπαίδευσης, των εστιατορίων και των προσωπικών υπηρεσιών. Εκτενέστερη ανάλυση των εξελίξεων στο μέτωπο του πληθωρισμού, κατά οικονομική κατηγορία, παρουσιάζεται στους Πίνακες 7 μέχρι 10 του παραρτήματος.

Όπως φαίνεται στο Πίνακα 14, στην κατηγορία των εγχώριων προϊόντων, αξιοσημείωτη εξέλιξη κατά τον Φεβρουάριο του 2005 αποτελεί η άνοδος της τιμής του ηλεκτρισμού, που αυξήθηκε κατά 1,0%, έναντι μείωσης 2,59% τον Ιανουάριο

του 2005. Αντίθετα, επιβράδυνση κατά το μήνα Φεβρουάριο σημειώθηκε στις τιμές των εγχώριων βιομηχανικών μη-πετρελαιοειδών προϊόντων, των καυσίμων και των γεωργικών προϊόντων.

Οι τιμές των εισαγόμενων προϊόντων σημείωσαν περαιτέρω πτώση, της τάξης του 2,18% το Φεβρουάριο του 2005, σε σύγκριση με μείωση κατά 1,75% τον Ιανουάριο. Οι τιμές των μηχανοκίνητων οχημάτων παρουσίασαν μείωση κατά 1,91%, σε σύγκριση με μείωση 1,15% τον Ιανουάριο. Η πτώση στις τιμές των αυτοκινήτων, άγκαι σημαντικά περιορισμένη σε σύγκριση με πέρυσι, συνεχίζεται παρά την εξάλειψη της επίδρασης της μείωσης στους φόρους κατανάλωσης στις πλείστες κατηγορίες αυτοκινήτων από τα τέλη Νοεμβρίου 2003.

Οι τιμές των υπηρεσιών κατέγραψαν αύξηση της τάξης του 4,21% το Φεβρουάριο του 2005, σε σύγκριση με άνοδο 4,01% τον Ιανουάριο του 2005 και 2,64% τον Φεβρουάριο του 2004. Η μικρή επιτάχυνση που σημειώθηκε στις τιμές των υπηρεσιών τον Φεβρουάριο, σε σύγκριση με τον προηγούμενο μήνα, οφείλεται κυρίως στην επιτάχυνση που σημείωσαν οι τιμές στους τομείς των ασφαλειών, των δημόσιων υπηρεσιών και της υγειονομικής περίθαλψης.

Τέλος να σημειωθεί ότι τα ενοίκια (η πιο σημαντική κατηγορία των υπηρεσιών), που αποτελούν σημαντική ένδειξη της ευρωστίας που παρουσιάζει η κτηματική αγορά και κατ' επέκταση ο τομέας των κατασκευών, σημείωσαν άνοδο της τάξης του 4,15% το πρώτο δίμηνο του 2005, σε σύγκριση με άνοδο της τάξης του 2,92% το αντίστοιχο δίμηνο του 2004.

Πίνακας 14**Ποσοστιαία μεταβολή δείκτη τιμών καταναλωτή κατά οικονομική κατηγορία**

	2003	2004	Φεβρουάριος 2004/2003	Ιανουάριος 2005/2004	Φεβρουάριος 2005/2004
Σύνολο	4,14	2,28	1,86	2,94	2,80
A Εγχώρια Προϊόντα	7,30	5,03	4,88	3,86	3,52
A.1 Γεωργικά	4,54	3,32	2,12	3,14	2,52
A.2 Βιομηχανικά	7,90	6,09	6,28	4,52	3,99
A.2.1 Βιομηχ. μη πετρελαιοειδή	6,46	3,36	3,29	2,02	1,90
A.2.2 Καύσιμα και υγραέριο	14,16	17,18	19,02	14,07	11,68
A.3 Ηλεκτρισμός	10,20	-3,13	-3,12	-2,59	1,00
B Εισαγόμενα Προϊόντα	-2,38	-5,55	-5,97	-1,75	-2,18
B.1 Μηχανοκίνητα οχήματα	-8,31	-13,65	-15,43	-1,15	-1,91
B.2 Άλλα εισαγόμενα	1,81	-0,39	0,26	-2,08	-2,32
Γ Υπηρεσίες	4,38	3,23	2,64	4,01	4,21

Πηγή: Στατιστική Υπηρεσία

Για σκοπούς σύγκρισης, στον Πίνακα 15 παρουσιάζονται τα τελευταία μηνιαία στοιχεία του πληθωρισμού στην Κύπρο, στην Ευρωζώνη και σε άλλες βιομηχανικές χώρες, καθώς και οι αντίστοιχες προβλέψεις για το 2005.

Για ολόκληρο το 2005, ο πληθωρισμός θα εξαρτηθεί σε μεγάλο βαθμό από τις εξελίξεις στη διεθνή τιμή του αργού πετρελαίου. Νοούμενου ότι η τιμή του πετρελαίου θα αυξηθεί σε μικρό βαθμό σε σχέση με τη μέση τιμή του 2004 και, ταυτόχρονα, η ισοτιμία της κυπριακής λίρας δεν θα παρουσιάσει ουσιαστικές μεταβολές, ο πληθωρισμός αναμένεται να κυμανθεί γύρω στο 2,5%. Σημειώνεται ότι, η πρόβλεψη αυτή βασίζεται, επίσης, στην υπόθεση εργασίας για μικρή επιτάχυνση της οικονομικής δραστηριότητας, καθώς επίσης και στην υπόθεση ότι οι τιμές των γεωργικών προϊόντων θα ακολουθήσουν μια μέση ανοδική τάση της

τάξης του 2,5%. Σημειώνεται επίσης ότι η πρόβλεψη για τον πληθωρισμό του 2005 δεν λαμβάνει υπόψη επιπρόσθετες πιθανολογούμενες αυξήσεις των τιμών παροχής δημόσιων υπηρεσιών.

Πίνακας 15**Πληθωρισμός: Κύπρος και άλλες χώρες**

	μεταβολή σε ετήσια βάση	τελευταίος μήνας	πρόβλεψη για το 2005 ¹
Κύπρος	2,8	Φεβρουάριος	2,5 ²
Ευρωζώνη	2,1	Φεβρουάριος	1,8
Η.Π.Α.	3,0	Ιανουάριος	2,5
Μ.Βρετ.	1,6	Ιανουάριος	1,8
Γερμανία	1,8	Φεβρουάριος	1,3
Ιταλία	1,9	Φεβρουάριος	2,0
Δανία	1,3	Φεβρουάριος	1,4
Γαλλία	1,6	Φεβρουάριος	1,7
Αυστρία	2,8	Φεβρουάριος	2,0
Βέλγιο	2,6	Φεβρουάριος	1,8
Ισπανία	3,3	Φεβρουάριος	2,8
Σουηδία	0,7	Φεβρουάριος	1,0
Ελβετία	1,4	Φεβρουάριος	1,1
Ιαπωνία	-0,1	Ιανουάριος	0,0
Καναδάς	2,0	Ιανουάριος	1,9

(1) Πηγή: *The Economist* (19/03/05)

(2) Πηγή: Κεντρική Τράπεζα της Κύπρου

2.4 ΕΓΧΩΡΙΑ ΟΙΚΟΝΟΜΙΑ

Η κυπριακή οικονομία παρουσίασε επιτάχυνση κατά το 2004, παρά την εξασθετισμένη πορεία του τουρισμού, την αύξηση των τιμών του πετρελαίου και την άνοδο των επιτοκίων τον Απρίλιο. Συγκεκριμένα ο ρυθμός αύξησης του πραγματικού Α.Εγχ.Π. έφθασε το 3,7% σε σύγκριση με 1,9% το 2003. Όσον αφορά το πρώτο δίμηνο του 2005, η πορεία των τουριστικών αφίξεων παρουσιάζει μείωση, όπως και τους τελευταίους μήνες του 2004. Επίσης, μέχρι το Φεβρουάριο, μειωμένο παρουσιάζεται και το εισόδημα από τον τουρισμό. Στην αγορά εργασίας, η ανεργία κατά τους πρώτους δύο μήνες του 2005 παρουσίασε άνοδο στο 5,3% του οικονομικά ενεργού πληθυσμού, σε σύγκριση με 4,6% τους αντίστοιχους μήνες του 2004.

Παραγωγή

Κατά τους πρώτους δύο μήνες του 2005 σημειώθηκε μείωση στις τουριστικές αφίξεις της τάξης του 0,5%, σε σύγκριση με μείωση 3,8% την αντίστοιχη περίοδο του 2004. Ταυτόχρονα, το εισόδημα από τον τουρισμό παρουσίασε μείωση της τάξης του 6,4% κατά την περίοδο Ιανουαρίου - Φεβρουαρίου, έναντι μείωσης 17,2% την αντίστοιχη περίοδο του 2004.

Στους δευτερογενείς τομείς, η εικόνα είναι συνολικά θετική. Κατά το 2004, ο τομέας των κατασκευών συνέχισε την ανοδική του πορεία,

άνκαι παρουσίασε κάποια σημάδια επιβράδυνσης όσον αφορά, τουλάχιστον, τις άδειες οικοδομής. Συγκεκριμένα, ο δείκτης εμβαδού αδειών οικοδομής παρουσίασε άνοδο το 2004, της τάξης του 16,4%, σε σύγκριση με αύξηση 18,9% το 2003. Για τους πρώτους μήνες του 2005 δεν υπάρχουν ακόμα διαθέσιμα στοιχεία όσον αφορά τον πιο πάνω δείκτη.

Ο όγκος πωλήσεων τιμέντου στην εγχώρια αγορά παρουσίασε επιτάχυνση το 2004, ενώ κατά το πρώτο δίμηνο του 2005 οι πωλήσεις τιμέντου αυξήθηκαν κατά 25,6%, σε σύγκριση με αύξηση 4,1% που παρατηρήθηκε την αντίστοιχη περίοδο του προηγούμενου χρόνου.

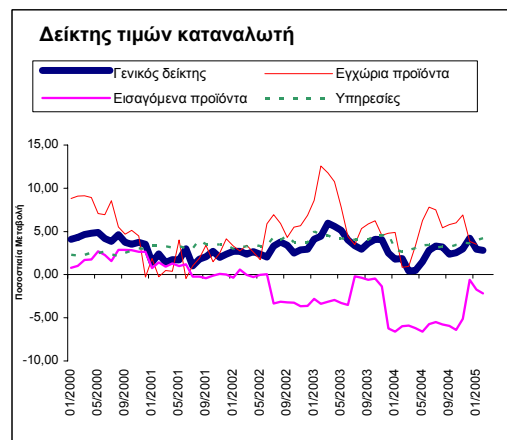
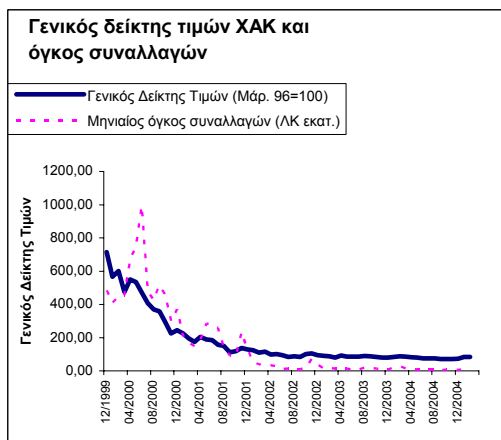
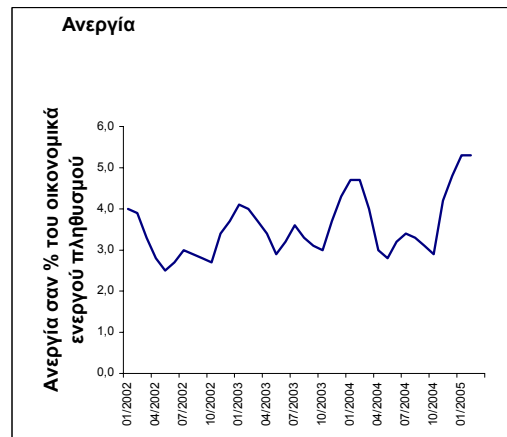
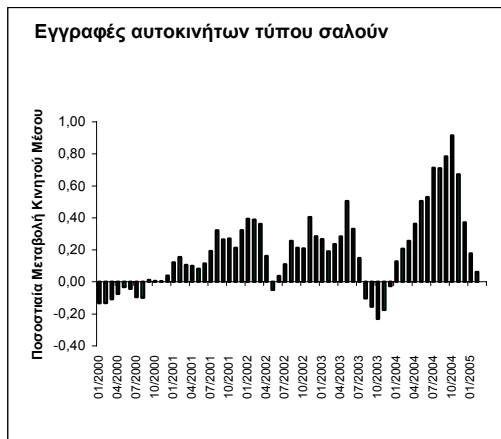
Στο μεταποιητικό τομέα, ο δείκτης βιομηχανικής παραγωγής παρουσίασε άνοδο 0,2% το 2004, σε σύγκριση με άνοδο 0,8% το 2003. Ας σημειωθεί ότι, ο ρυθμός αύξησης στον τομέα της μεταποίησης κατά το 2004 επηρεάστηκε αρνητικά από τον τερματισμό της λειτουργίας του Διυλιστηρίου από την 1^η Μαΐου, 2004. Αναλυτική κατάσταση στη μεταποίηση κατά κατηγορία προϊόντων παρουσιάζεται στον Πίνακα 16.

Πίνακας 16**Δείκτης Όγκου Συνολικής Βιομηχανικής Παραγωγής***(% μεταβολή κατά κατηγορία)*

	Δεκ. 03/02	Δεκ. 04/03	Ιαν.- Δεκ. 03/02	Ιαν.- Δεκ. 04/03
Συνολικός Δείκτης	3,3	0,5	0,8	0,2
Τρόφιμα, Ποτά και Καπνοβιομηχανία	16,8	-4,5	2,7	-1,4
Κλωστοϋφαντουργικές Ύλες και Προϊόντα	35,1	-7,7	15,1	-10,0
Δέρμα και Δερμάτινα Είδη	-45,9	-30,1	-42,9	-25,3
Ξύλο και Προϊόντα Ξύλου	-19,6	7,0	1,3	4,0
Χαρτοπολτός, Χαρτί, Προϊόντα Χαρτιού, Εκδοτικές και Εκτυπωτικές Δραστηριότητες	6,6	5,3	0,9	0,9
Προϊόντα Διύλισης Πετρελαίου	-3,2	-96,5	-10,9	-68,5
Χημικές Ουσίες, Χημικά Προϊόντα & Συνθετικές Ίνες	2,0	31,0	-3,5	10,4
Ελαστικά Προϊόντα και Πλαστικές Ύλες	-3,4	-7,0	-2,1	-2,7
Άλλα μη-μεταλλικά Ορυκτά Προϊόντα	5,7	6,6	6,0	6,3
Βασικά Μεταλλικά και Μεταλλικά Προϊόντα	-26,1	2,7	-8,3	1,4
Μηχανήματα και Είδη Εξοπλισμού Π.δ.κ.α.	12,2	3,6	-7,0	3,2
Ηλεκτρικός Εξοπλισμός και Οπτικές Συσκευές	-4,0	-30,6	-14,2	-11,5
Εξοπλισμός Μεταφορών	-24,2	-11,8	-4,4	-8,0
Βιομηχανίες Κατασκευών Π.δ.κ.α.	7,0	0,3	10,4	4,1

Πηγή: Στατιστική Υπηρεσία

Διάγραμμα 7



Κατανάλωση

Ο δείκτης κύκλου εργασιών λιανικού εμπορίου παρουσιάζει άνοδο κατά 2,3% την περίοδο Ιανουαρίου-Νοεμβρίου, 2004, σε σύγκριση με μείωση 1,4% την αντίστοιχη περίοδο του 2003. Όσον αφορά τις προθέσεις των Κυπρίων για σημαντικές αγορές προϊόντων και υπηρεσιών κατά τους επόμενους δώδεκα μήνες, οι ενδείξεις, σύμφωνα με τη μηνιαία

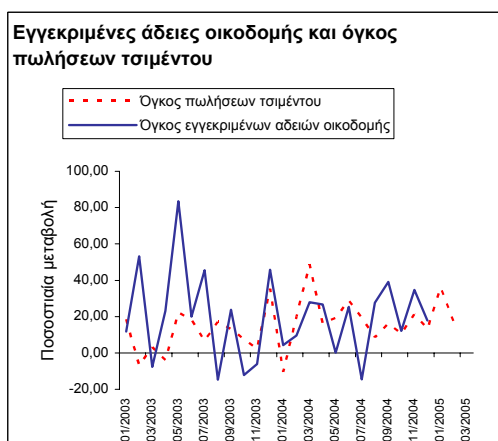
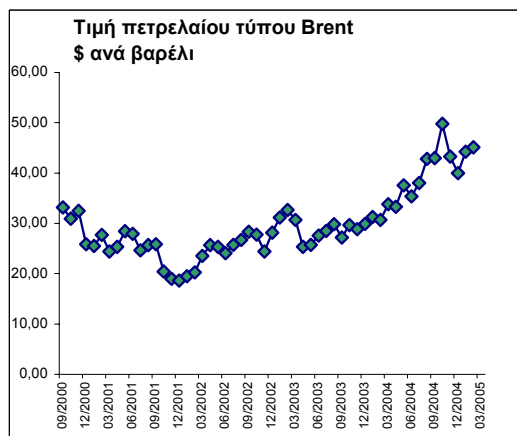
Έκδοση “Business and Consumer Survey Results” της Ευρωπαϊκής Επιτροπής, δεν είναι σαφείς. Πιο συγκεκριμένα ο σχετικός δείκτης καταμέτρησης των προθέσεων αυτών παρουσιάζεται σημαντικά αυξημένος κατά τους τελευταίους μήνες του 2004, ενώ κατά το πρώτο δίμηνο του έτους ο δείκτης αυτός παρουσιάζει κάμψη.

Πίνακας 17**Δείκτης Κύκλου Εργασιών Λιανικού Εμπορίου***(% μεταβολή κατά κατηγορία)*

	Νοέμ. 03/02	Νοέμ. 04/03	Ιαν. - Νοέμ. 03/02	Ιαν. - Νοέμ. 04/03
Συνολικός Δείκτης	-1,37	8,70	-1,36	2,28
Λιανικό εμπόριο σε μη ειδικευμένα καταστήματα στα οποία υπερισχύουν τρόφιμα, ποτά ή καπνός	-2,40	18,81	-2,40	4,77
Άλλο λιανικό εμπόριο σε μη ειδικευμένα καταστήματα	-3,85	4,83	-3,89	3,02
Λιανικό εμπόριο τροφίμων, ποτών και καπνού σε ειδικευμένα καταστήματα	3,12	4,63	3,12	1,91
Λιανικό εμπόριο φαρμακευτικών και ιατρικών προϊόντων, καλλυντικών και ειδών τουαλέτας	8,52	11,85	8,46	10,32
Λιανικό εμπόριο υφαντουργικών προϊόντων, ενδυμάτων, υποδημάτων και δερμάτινων ειδών	2,28	3,73	2,33	6,91
Λιανικό εμπόριο επίπλων, φωτιστικών, ειδών νοικοκυριού ηλεκτρ.οικιακών συσκευών, ραδιοφωνικών και τηλεοπτικών συσκευών, σιδηρικών, χρωμάτων & τζαμιών	3,74	15,04	3,74	10,90
Λιανικό εμπόριο βιβλίων, εφημερίδων και χαρτικών και άλλο εμπόριο σε ειδικευμένα καταστήματα	-6,72	-5,94	-6,64	-10,82
Λιανικό εμπόριο μεταχειρισμένων ειδών σε καταστήματα	0	5,91	0,02	4,34
Λιανικό εμπόριο που δεν διενεργείται σε καταστήματα	-7,21	-14,36	-7,21	-10,94

Πηγή: Στατιστική Υπηρεσία

Διάγραμμα 8



Παρά την εξάλειψη της επίδρασης της μείωσης των φόρων κατανάλωσης στα αυτοκίνητα από το Νοέμβριο του 2003, οι εγγραφές ιδιωτικών αυτοκινήτων τύπου σαλούν, που αποτελούν επίσης σημαντική ένδειξη της συμπεριφοράς των καταναλωτών, εξακολουθούσαν να

αυξάνονται το πρώτο δίμηνο του 2005. Συγκεκριμένα, οι εγγραφές αυτοκινήτων αυξήθηκαν κατά 13,1% για ολόκληρο το πρώτο δίμηνο του 2005, σε σύγκριση με άνοδο 13,6% την αντίστοιχη περίοδο του προηγούμενου χρόνου.

Δείκτες Εμπιστοσύνης (confidence indicators)

Στο Διάγραμμα 9 αποτυπώνεται η πορεία που ακολούθησαν οι δείκτες εμπιστοσύνης της κυπριακής οικονομίας, από το Μάιο του 2001, που άρχισε η δημοσίευσή τους από την Ευρωπαϊκή Επιτροπή, μέχρι σήμερα⁵. Όπως φαίνεται στο Διάγραμμα, οι τάσεις των δεικτών εμπιστοσύνης συνάδουν μόνο ως ένα βαθμό με τη γενική εικόνα της κυπριακής οικονομίας.

Το 2004 ο δείκτης εμπιστοσύνης κατασκευών, παρά τις αυξομειώσεις που παρουσίασε, ακολούθησε συνολικά θετική πορεία, σύμφωνα με το δείκτη εμβαδού αδειών οικοδομής και τις πωλήσεις τσιμέντου. Κατά το πρώτο δίμηνο του 2005, ο δείκτης αυτός παρουσίασε μείωση.

Κατά το 2004 και τους πρώτους μήνες του 2005, οι αυξομειώσεις του δείκτη εμπιστοσύνης υπηρεσιών αντικατοπτρίζουν την υποτονική

δραστηριότητα αλλά και την αβεβαιότητα που επικρατούσαν στον τομέα του τουρισμού.

Το 2004 και το πρώτο δίμηνο του 2005, ο δείκτης εμπιστοσύνης καταναλωτών δεν αντικατόπτριζε την εν γένει ανάκαμψη της ιδιωτικής κατανάλωσης αλλά ούτε της ευρύτερης οικονομίας όπως καταγράφηκαν από πλειάδα στατιστικών δεικτών. Αρνητική γενικά πορεία παρουσιάζει επίσης ο δείκτης εμπιστοσύνης λιανικού εμπορίου τόσο το 2004 όσο και το πρώτο δίμηνο του 2005. Τέλος, ο δείκτης εμπιστοσύνης βιομηχανίας παρουσίασε αρκετές αυξομειώσεις το 2004, ενώ κατά το πρώτο δίμηνο του έτους ακολούθησε πτωτική πορεία.

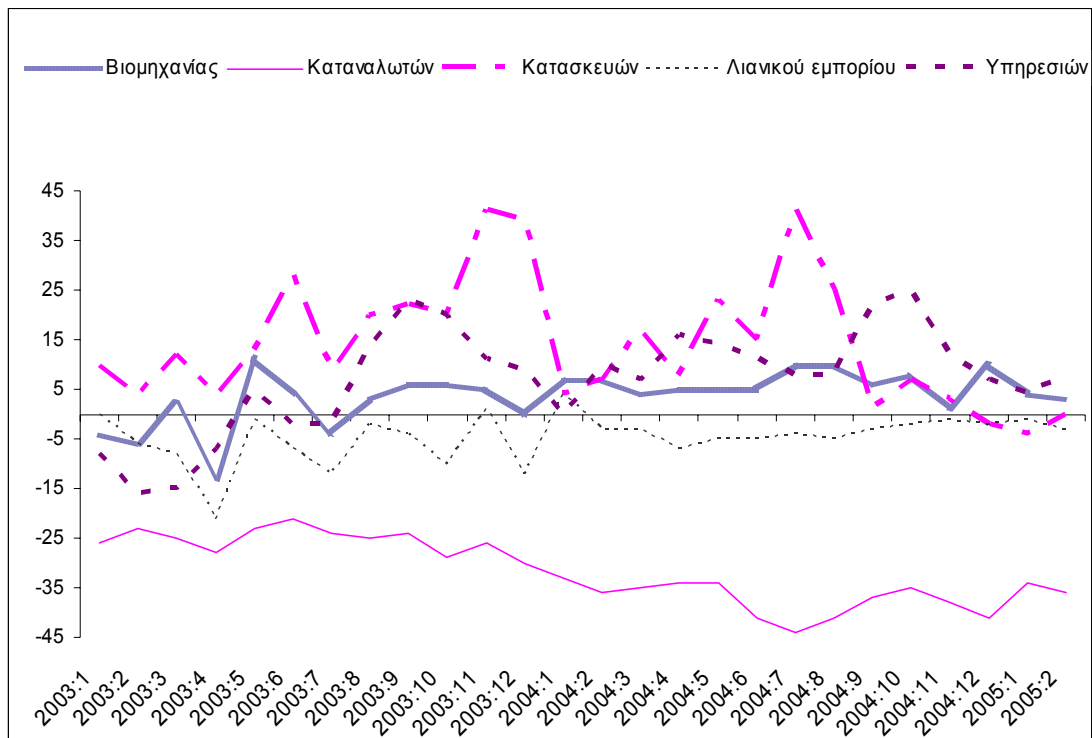
⁵Κάθε μήνα, η Ευρωπαϊκή Επιτροπή δημοσιεύει το δείκτη εμπιστοσύνης καταναλωτών (consumer confidence indicator), βιομηχανίας (industrial confidence indicator), κατασκευών (construction confidence indicator), λιανικού εμπορίου (retail trade confidence indicator) και υπηρεσιών (services confidence indicator), για τις χώρες της Ευρωπαϊκής Ένωσης. Τα στοιχεία που δίδονται στη δημοσιότητα αναφέρονται στο τέλος κάθε μήνα και βασίζονται σε μελέτες που διεξήχθησαν από τις εθνικές στατιστικές υπηρεσίες και έχουν εναρμονιστεί από την Ευρωπαϊκή Επιτροπή.

Διάγραμμα 9**Δείκτες Εμπιστοσύνης για την Κύπρο**

(Υπόλοιπα στο τέλος κάθε μήνα, εποχιακά προσαρμοσμένα)

	Βιομηχανίας	Καταναλωτών	Κατασκευών	Λιανικού εμπορίου	Υπηρεσιών
2003:1	-4	-26	10	0	-8
2003:2	-6	-23	4	-6	-16
2003:3	2	-25	12	-8	-15
2003:4	-13	-28	4	-21	-7
2003:5	11	-23	13	-1	5
2003:6	4	-21	28	-7	-2
2003:7	-4	-24	9	-12	-2
2003:8	3	-25	20	-2	14
2003:9	6	-24	22	-4	23
2003:10	6	-29	20	-10	20
2003:11	5	-26	41	1	11
2003:12	0	-30	39	-12	9
2004:1	7	-33	4	4	0
2004:2	7	-36	7	-3	10
2004:3	4	-35	17	-3	7
2004:4	5	-34	8	-7	16
2004:5	5	-34	23	-5	14
2004:6	5	-41	15	-5	11
2004:7	10	-44	41	-4	8
2004:8	10	-41	25	-5	8
2004:9	6	-37	1	-3	22
2004:10	8	-35	7	-2	25
2004:11	1	-38	3	-1	12
2004:12	10	-41	-2	-2	7
2005:1	4	-34	-4	-1	4
2005:2	3	-36	0	-3	8

Πηγή: Ευρωπαϊκή Επιτροπή



Πηγή: Ευρωπαϊκή Επιτροπή

Αγορά Εργασίας

Το Φεβρουάριο του 2005 καταγράφηκε αύξηση των εγγεγραμμένων ανέργων κατά 15,0%, ενώ, η ανεργία ως ποσοστό του οικονομικά ενεργού πληθυσμού κυμάνθηκε στο 5,3%, σε σύγκριση με 4,6% τον αντίστοιχο μήνα του προηγούμενου χρόνου. Για ολόκληρο το πρώτο δίμηνο του 2005, οι εγγεγραμμένοι άνεργοι αυξήθηκαν κατά 14,5%, σε σύγκριση με άνοδο 17,6% το αντίστοιχο δίμηνο του 2004, ενώ ως ποσοστό του οικονομικά ενεργού πληθυσμού, η ανεργία ανήλθε στο 5,3%, από το 4,6% την αντίστοιχη περίοδο του προηγούμενου χρόνου.

Δημόσια Οικονομικά

Πιο κάτω παρατίθενται τα δημοσιονομικά στοιχεία για την περίοδο Ιανουαρίου – Δεκεμβρίου, 2004, όπως δημοσιεύθηκαν πρόσφατα από τη Στατιστική Υπηρεσία. Σύμφωνα με τα στοιχεία αυτά, τα συνολικά έσοδα του κράτους ανήλθαν στα £2866,9 εκατ., ενώ οι συνολικές δαπάνες στα £3173,2 εκατ.. Ως αποτέλεσμα, το δημοσιονομικό έλλειμμα μειώθηκε στα £306,3 εκατ. ή 4,2% του Α.Εγχ.Π. Το δημόσιο χρέος για το 2004 υπολογίζεται στο 71,9% του Α.Εγχ.Π.

Διευκρινίζεται ότι τα στοιχεία αυτά καλύπτουν το δημόσιο τομέα, που συμπεριλαμβάνει την Κεντρική Κυβέρνηση, τους πέντε Ημικρατικούς Οργανισμούς (ΘΟΚ, ΚΟΑ, ΚΟΤ, Πανεπιστήμιο Κύπρου, Σχολικές Εφορίες), δύο εκτός Προϋπολογισμού Ταμεία (Χρεολυτικά και Δημόσιων Δανείων) καθώς επίσης όλες τις δραστηριότητες των Αρχών Τοπικής Αυτοδιοίκησης και τα Ταμεία Κοινωνικών Ασφαλίσεων.

Σημειώνεται ότι το δημοσιονομικό έλλειμμα, ως ποσοστό του Α.Εγχ.Π., μειώθηκε στο 4,2% το 2004 από 6,3% το 2003, δηλαδή ήταν βελτιωμένο κατά 0,6% του Α.Εγχ.Π. σε σύγκριση με την εκτίμηση που είχε περιληφθεί στο αναθεωρημένο Πρόγραμμα Σύγκλισης του Δεκεμβρίου 2004 που προέβλεπε 4,8%.

Η βελτιωμένη εικόνα των δημόσιων οικονομικών οφείλεται εν μέρει στην οικονομική ανάκαμψη, αφού ο ρυθμός ανάπτυξης του Α.Εγχ.Π. αυξήθηκε από το 1,9% το 2003 σε 3,7% το 2004. Η αύξηση στην εγχώρια κατανάλωση είχε ως αποτέλεσμα την αύξηση των κρατικών εσόδων σε ψηλότερο ρυθμό από τον αρχικά προβλεπόμενο. Επιπρόσθετα, η Κυβέρνηση εφάρμοσε μέτρα περιορισμού των κρατικών δαπανών σε διάφορες κατηγορίες όπως η άμυνα, οι επιδοτήσεις και άλλες τρέχουσες και κεφαλαιουχικές δαπάνες. Επιπλέον, εγκρίθηκε μόνον ένας Συμπληρωματικός Προϋπολογισμός κατά το 2004, το ποσό του οποίου ήταν σημαντικά μικρότερο από το σύνολο των προηγούμενων χρόνων. Πιο αναλυτικά, τα έσοδα το 2004 αυξήθηκαν κατά 7,71% σε σχέση με το 2003 ενώ οι δαπάνες αυξήθηκαν μόνο κατά 2,71%.

Με βάση τα στοιχεία της Ειδοποίησης για τη Διαδικασία Υπερβολικού Ελλείμματος (EDP Notification) του Μαρτίου 2004, εκτιμάται ότι το δημοσιονομικό έλλειμμα ως ποσοστό του Α.Εγχ.Π. θα μειωθεί στο 2,9% το 2005, ενώ το δημόσιο χρέος θα μειωθεί στο 69,1%. Αυτοί οι στόχοι φαίνονται εφικτοί, λαμβάνοντας υπόψη α) τη φορολογική αμνηστία, τα συνολικά έσοδα της οποίας έφθασαν τα £119,5 εκατ. εκ των οποίων, σύμφωνα με την προδιαγραφόμενη

κατανομή, ποσό £69 εκατ. ή 0,9% του Α.Εγχ.Π. αντιστοιχεί στο 2005 και β) τα έσοδα £35 εκατ. ή 0,5% του Α.Εγχ.Π. που αναμένεται να εισπραχθούν από την ΑΗΚ και την ΑΤΗΚ το 2005.

Ως αποτέλεσμα των πιο πάνω δημοσιονομικών εξελίξεων έχει ανασταλεί η διαδικασία υπερβολικού ελλείμματος που εφαρμόστηκε το Μάιο του 2004 για την Κύπρο. Πρέπει να τονιστεί, όμως, ότι περαιτέρω δημοσιονομική εξυγίανση εξακολουθεί να είναι επιβεβλημένη αφού βασικός και άμεσος στόχος παραμένει η ένταξη της Κύπρου στο Μηχανισμό Συναλλαγματικών Ισοτιμιών 2 (ΜΣΙ 2), μια διαδικασία την οποία η Κεντρική Τράπεζα προωθεί και στηρίζει. Επομένως, απαιτείται μεγάλη επιμονή και εμμονή στο πρόγραμμα στήριξης των μέτρων εξυγίανσης, με τη συνέχιση της προκαθορισμένης πορείας περιορισμού των δαπανών και ενίσχυσης των εσόδων. Ταυτόχρονα, είναι σημαντικό να γίνει ευρέως αντιληπτό, ότι η επίτευξη του στόχου αυτού αποτελεί κοινή υπόθεση αφού το όφελος αφορά την οικονομία στο σύνολό της.

Θα πρέπει επίσης να τονιστεί η αναγκαιότητα προσήλωσης της Κυβέρνησης στην πιστή τήρηση της δέσμευσης που ανέλαβε έναντι της Ευρωπαϊκής Ένωσης για ανατροπή των αρνητικών δημοσιονομικών δεδομένων που δημιουργήθηκαν κατά την περίοδο 2002-2003. Μέσα σε αυτό ακριβώς το πνεύμα επιβάλλεται η υλοποίηση επιπρόσθετων διορθωτικών μέτρων, στην περίπτωση που προκύψουν δυσμενείς εξελίξεις, όπως χαμηλότερος ρυθμός οικονομικής ανάπτυξης ή, ακόμα, αν δεν καρποφορήσουν στον αναμενόμενο βαθμό τα εξαγγελθέντα δημοσιονομικά μέτρα.

Επιπρόσθετα, θα πρέπει να τονιστεί η αναγκαιότητα εφαρμογής δομικών μέτρων που θα υποστηρίξουν τη βιωσιμότητα των δημόσιων οικονομικών, μεσοπρόθεσμα, αλλά και μακροπρόθεσμα. Για αυτό το λόγο θα πρέπει, μεταξύ άλλων, να υπογραμμιστεί η αναγκαιότητα της αύξησης του ορίου αφυπηρέτησης των δημοσίων υπαλλήλων στο 63^ο έτος, όπως επίσης και, γενικότερα, η ανάληψη μελετών για τη μεταρρύθμιση στα σχέδια συντάξεων και ιατρικής περίθαλψης.

Γενική Επισκόπηση Εθνικών Λογαριασμών και προοπτικές για το 2005

Η Στατιστική Υπηρεσία αναθεώρησε πρόσφατα τα ετήσια στοιχεία των εθνικών λογαριασμών για το 2004. Σύμφωνα με τα στοιχεία αυτά, ο ρυθμός ανάπτυξης της κυπριακής οικονομίας παρουσίασε επιτάχυνση, με το Ακαθάριστο Εγχώριο Προϊόν (Α.Εγχ.Π.) να σημειώνει αύξηση κατά 3,7% το 2004, σε σύγκριση με 1,9% το 2003. Η εγχώρια ζήτηση επιταχύνθηκε εξαιτίας της μεγάλης αύξησης της ιδιωτικής κατανάλωσης καθώς και των ακαθάριστων επενδύσεων πάγιου κεφαλαίου. Αξιοσημείωτη ήταν επίσης η άνοδος των αποθεμάτων διαφόρων προϊόντων (π.χ. ζάχαρη, ρύζι, αυτοκίνητα), που σημειώθηκε κατά τους πρώτους κυρίως μήνες του έτους, και σχετιζόταν εν πολλοίς με την αναμενόμενη ένταξη της Κύπρου στην ΕΕ από την 1^η Μαΐου.

Η εξωτερική ζήτηση παρουσίασε μικρή άνοδο, αντικατοπτρίζοντας κυρίως τις θετικές εξελίξεις στον τομέα των υπηρεσιών πέραν του τουρισμού. Από την πλευρά της παραγωγής, ο

τομέας των υπηρεσιών παρουσίασε βελτίωση, λόγω κυρίως της θετικής πορείας στους τομείς του χονδρικού και λιανικού εμπορίου, των ενδιάμεσων χρηματοοικονομικών οργανισμών και των μεταφορών και επικοινωνιών. Η επίδοση των δευτερογενών τομέων ήταν υποτονική σε σύγκριση με το 2003, ως αποτέλεσμα της επιβράδυνσης που παρατηρήθηκε στους τομείς του ηλεκτρισμού και της μεταποίησης.

Για το 2005, αναμένεται περαιτέρω ανάκαμψη της κυπριακής οικονομίας, με το ρυθμό αύξησης του Α.Εγχ.Π. να εκτιμάται ότι θα κυμανθεί γύρω στο 4% σε πραγματικούς όρους. Πιο συγκεκριμένα, αναμένεται βελτίωση του κλίματος στον τουριστικό τομέα και ανάκαμψη των εξαγωγών.

Πίνακας 18

Λογαριασμοί Ευρύτερου Δημόσιου Τομέα

	Ιαν.-Μάρ. 2004	Απρ - Ιούν. 2004	Ιούλ.-Σεπτ. 2004	Οκτ. -Δεκ. 2004	Ιαν - Δεκ. 2004
	<i>(Κυπριακές Λίρες εκατ.)</i>				
ΔΑΠΑΝΕΣ					
Ενδιάμεση ανάλωση	52,7	73,5	98,6	93,2	318,0
Κεφαλαιουχικά αγαθά	30,4	49,9	31,4	142,5	254,2
Απολαβές προσωπικού	251,8	260,6	273,6	336,1	1122,1
Άλλοι φόροι επί της παραγωγής	0,1	0,0	0,1	0,0	0,2
Επιδότησεις	12,4	15,9	12,7	40,4	81,4
Τόκοι πληρωθέντες	101,5	9,0	93,0	40,5	244,0
Κοινωνικές παροχές	158,3	213,3	211,0	256,9	839,5
Άλλες τρέχουσες μεταβιβάσεις	39,9	71,7	40,6	97,3	249,5
Μεταβιβάσεις κεφαλαίου	10,2	15,9	7,4	30,9	64,4
Σύνολο Δαπανών	657,3	709,8	768,3	1037,8	3173,2
ΕΣΟΔΑ					
Παροχή αγαθών και υπηρεσιών	48,6	43,8	37,0	60,7	190,1
Φόροι επί της παραγωγής και εισαγωγές	272,6	280,1	300,6	312,0	1165,3
Εκ των οποίων ΦΠΑ	163,2	149,7	167,5	186,0	666,4
Εισόδημα περιουσίας	1,3	17,1	8,7	38,4	65,5
Τρέχοντες φόροι στο εισόδημα, πλούτο κλπ	144,3	136,9	139,2	245,3	665,7
Κοινωνικές εισφορές	128,2	149,6	140,5	195,6	613,9
Άλλες τρέχουσες μεταβιβάσεις	12,1	28,9	32,8	71,3	145,1
Μεταβιβάσεις κεφαλαίου	1,3	4,3	6,1	9,6	21,3
Σύνολο Εσόδων	608,4	660,7	664,9	932,9	2866,9
Πλεόνασμα (+) / Έλλειμμα (-)	-48,9	-49,1	-103,4	-104,9	-306,3

Πηγή: Στατιστική Υπηρεσία

2.5 ΕΞΩΤΕΡΙΚΕΣ ΣΥΝΑΛΛΑΓΕΣ

Εμπόριο αγαθών

Ο Πίνακας 19 παρουσιάζει μια συνοπτική εικόνα του εμπορικού ισοζυγίου για το 2004, στη βάση προκαταρκτικών στοιχείων. Πρέπει να σημειωθεί ότι, από το Μάιο, 2004, η συλλογή των εν λόγω στοιχείων που αφορούν το εμπόριο με χώρες της Ευρωπαϊκής Ένωσης (ενδοκοινοτικό εμπόριο), γίνεται στη βάση νέας μεθοδολογίας, όπως αυτή καθορίστηκε από την Eurostat, κοινή για όλες τις χώρες της Ευρώπης. Μέχρις ότου ρυθμιστεί και τελειοποιηθεί αυτό το σύστημα συλλογής και κατηγοριοποίησης στοιχείων από τη Στατιστική Υπηρεσία, θα δημοσιοποιούνται μόνον τα συνολικά ποσά των εισαγωγών/εξαγωγών, χωρίς επιμέρους ανάλυση. Το 2004, οι συνολικές εισαγωγές παρουσίασαν έντονη ανάκαμψη της τάξης του 16,3%, σε αντίθεση με μείωση της τάξης του 7,3% που παρατηρήθηκε το 2003.

Η σημαντική αυτή αύξηση των εισαγωγών οφείλεται, εν μέρει, στην ανάκαμψη της οικονομικής δραστηριότητας στην Κύπρο, καθώς επίσης και σε εξωγενείς παράγοντες, όπως η αύξηση στις εισαγωγές αυτοκινήτων, ως αποτέλεσμα της σημαντικής μείωσης των φόρων κατανάλωσης στην πλειοψηφία των κατηγοριών μηχανοκίνητων οχημάτων το Νοέμβριο του 2003.

Οι συνολικές εξαγωγές κατέγραψαν σημαντική αύξηση της τάξης του 14,9%, το 2004, έναντι μείωσης 6,7% το 2003.

Ως αποτέλεσμα των πιο πάνω, το εμπορικό ισοζύγιο παρουσίασε επιδείνωση αφού καταγράφηκε έλλειμμα της τάξης των £2.131,3 εκατ., κατά το 2004 σε σύγκριση με έλλειμμα ύψους £1.827,3 εκατ. το 2003.

Τουρισμός

Όπως φαίνεται στον Πίνακα 20, οι αφίξεις τουριστών παρουσίασαν μείωση της τάξης του 4,1%, το Φεβρουάριο, 2005, σε σύγκριση με μείωση 2,9% τον αντίστοιχο μήνα του 2004. Για την περίοδο Ιανουαρίου – Φεβρουαρίου του 2005 καταγράφηκε μείωση της τάξης του 0,5% σε σύγκριση με μείωση 3,8% την αντίστοιχη περίοδο του προηγούμενου χρόνου.

Οι εισπράξεις από τον τουρισμό μειώθηκαν κατά 7,5% το Φεβρουάριο, 2005, σε σύγκριση με μείωση 19,1% τον αντίστοιχο μήνα του 2004. Κατά τους πρώτους δύο μήνες του 2005 καταγράφηκε μείωση εσόδων της τάξης του 6,4% σε σύγκριση με μείωση 17,2%.

Πίνακας 19**Στοιχεία εμπορικού ισοζυγίου**

(Λίρες Κύπρου, χιλιάδες)

Περίοδος	ΣΥΝΟΛΙΚΟ ΕΜΠΟΡΙΟ		ΕΜΠΟΡΙΟ ΜΕ ΤΡΙΤΕΣ ΧΩΡΕΣ		ΕΝΔΟΚΟΙΝΟΤΙΚΟ ΕΜΠΟΡΙΟ	
	Συνολικές εισαγωγές/Αφίξεις (c.i.f.)	Συνολικές εξαγωγές/Αποστολές (f.o.b.)	Συνολικές εισαγωγές (c.i.f.)	Συνολικές εξαγωγές (f.o.b.)	Αφίξεις (c.i.f.)	Αποστολές (f.o.b.)
2000	2.401.950	591.864	1.140.885	364.466	1.261.065	227.398
2001	2.528.720	627.910	1.208.750	376.488	1.319.970	251.422
2002	2.486.612	511.277	1.140.858	240.919	1.345.754	270.358
2003						
Ιανουάριος	170.464	31.737	74.516	11.869	95.952	19.868
Φεβρουάριος	150.176	37.112	57.045	15.137	93.128	21.975
Μάρτιος	214.836	44.146	99.893	16.929	114.940	27.217
Απρίλιος	205.135	40.228	86.781	17.622	118.351	22.606
Μάιος	195.240	46.547	83.208	18.474	112.028	28.073
Ιούνιος	182.106	45.954	76.875	20.483	105.228	25.471
Ιούλιος	242.434	49.198	119.340	17.287	123.090	31.911
Αύγουστος	147.935	31.163	62.920	13.844	85.013	17.319
Σεπτέμβριος	197.280	43.227	90.950	20.658	106.328	22.569
Οκτώβριος	199.871	40.557	81.321	16.067	118.547	24.490
Νοέμβριος	189.588	32.558	73.067	14.379	116.503	18.179
Δεκέμβριος	209.017	34.372	86.865	15.570	122.149	18.802
2004						
Ιανουάριος	176.932	28.509	85.689	12.715	91.243	15.794
Φεβρουάριος	159.382	33.540	60.702	13.029	98.680	20.511
Μάρτιος	241.687	50.942	97.702	16.893	143.986	34.049
Απρίλιος	316.788	44.745	138.609	15.226	178.179	29.519
Μάιος	175.322	56.307	47.421	14.227	127.901	42.080
Ιούνιος	229.185	47.414	71.291	16.479	157.894	30.935
Ιούλιος	225.448	45.535	67.921	16.430	157.527	29.105
Αύγουστος	200.396	35.689	65.741	11.704	134.655	23.985
Σεπτέμβριος	216.453	49.590	69.032	22.524	147.421	27.066
Οκτώβριος	239.304	55.742	56.937	24.287	182.367	31.455
Νοέμβριος	261.740	52.501	78.964	24.178	182.776	28.323
Δεκέμβριος*	268.655	44.978	86.405	14.956	182.250	30.022
Ιαν. - Δεκ. 2002	2.486.612	511.277	1.140.858	240.919	1.345.754	270.358
Ιαν. - Δεκ. 2003	2.304.082	476.799	992.781	198.319	1.311.257	278.480
Ιαν. - Δεκ*. 2004	2.711.292	545.492	926.414	202.648	1.784.879	342.844
Μεταβολή 2003/2002	-7,3	-6,7	-13,0	-17,7	-2,6	3,0
Μεταβολή 2004/2003	17,7	14,4	-6,7	2,2	36,1	23,1

* Προκαταρκτικά

Σημειώσεις: 1. Ιδιαίτερη προσοχή θα πρέπει να δοθεί στη σύγκριση στοιχείων μετά το Μάιο 2004 με τα στοιχεία πριν από το Μάιο 2004 λόγω ορισμένων μεθοδολογικών αλλαγών με την ένταξη μας στην Ευρωπαϊκή Ένωση. Τα στοιχεία δεν είναι απόλυτα συγκρίσιμα αφού τα στοιχεία που αναφέρονται τόσο στο Ενδοκοινοτικό Εμπόριο όσο και στο Εμπόριο με Τρίτες Χώρες πριν το Μάιο 2004 για τις αφίξεις/εισαγωγές αφορούν τη χώρα καταγωγής των αγαθών ως τον εμπορικό μας εταίρο και για τις αποστολές/εξαγωγές τη χώρα τελικού προορισμού.

Αντίθετα τα στοιχεία του Ενδοκοινοτικού Εμπορίου μετά το Μάιο 2004 για τις αφίξεις αφορούν τη χώρα προέλευσης (εκφόρτωσης) ως τον εμπορικό μας εταίρο ενώ για τις αποστολές τη χώρα προορισμού.

2. Το Ενδοκοινοτικό Εμπόριο αναφέρεται στις συναλλαγές αγαθών μεταξύ Κρατών Μελών, ενώ το εμπόριο με Τρίτες Χώρες αναφέρεται στις συναλλαγές αγαθών εκτός Κρατών Μελών.

3. 'Αφιξη αγαθών' σημαίνει την είσοδο στην Κυπριακή Δημοκρατία εμπορευμάτων από άλλο Κράτος Μέλος της Ε.Ε.

και 'Αποστολή αγαθών' σημαίνει την έξοδο εμπορευμάτων από την Κυπριακή Δημοκρατία με προορισμό άλλο Κράτος Μέλος.

4. Τα στοιχεία που αφορούν μη καθοριζόμενες χώρες και εδάφη και εφοδιασμό σκαφών πριν από το Μάιο 2004

περιλαμβάνονται στο εμπόριο με Τρίτες Χώρες.

5. Διαφορές που ενδεχομένως προκύπτουν στους συνολικούς αριθμούς οφείλονται στην στρογγυλοποίηση.

Ισοζύγιο πληρωμών

Στον Πίνακα 13 του Παραρτήματος παρουσιάζονται προκαταρκτικά στοιχεία που αφορούν τη συνολική εικόνα του ισοζυγίου πληρωμών για το 2004. Τα στοιχεία αυτά, που συλλέγονται από την Κεντρική Τράπεζα της Κύπρου, φανερώνουν διεύρυνση του ελλείμματος του ισοζυγίου τρεχουσών συναλλαγών που έφθασε τα 5,8% του Α.Εγχ.Π. και οφείλεται, κυρίως, στην πορεία των εισαγωγών αγαθών αλλά και του τουρισμού.

Σημειώνεται ότι στα ετήσια στοιχεία του 2003 και 2004 περιλαμβάνεται και η κατηγορία “έσοδα από τουρίστες με ιδιόκτητη κατοικία”, εκτιμήσεις για την οποία έγιναν πρόσφατα με βάση πιλοτική έρευνα της Στατιστικής Υπηρεσίας.

Πίνακας 20**Αφίξεις τουριστών¹**

(αριθμός ατόμων)

	2000	2001	2002	2003	2004	2005	% μεταβολή 2003/2002	% μεταβολή 2004/2003	% μεταβολή 2005/2004
Ιανουάριος	63.553	64.214	54.067	59.529	56.504	58.894	10,1	-5,1	4,2
Φεβρουάριος	87.243	83.569	71.950	77.972	75.705	72.600	8,4	-2,9	-4,1
Μάρτιος	135.487	137.578	138.625	91.634	111.946		-33,9	22,2	
Απρίλιος	221.785	237.228	180.481	169.891	191.251		-5,9	12,6	
Μάιος	299.355	324.901	279.070	231.527	261.646		-17,0	13,0	
Ιούνιος	302.011	322.835	293.192	262.100	264.799		-10,6	1,0	
Ιούλιος	362.299	373.385	327.404	318.143	305.978		-2,8	-3,8	
Αύγουστος	356.686	371.536	301.724	325.390	305.926		7,8	-6,0	
Σεπτέμβριος	329.964	329.400	306.731	287.358	303.506		-6,3	5,6	
Οκτώβριος	300.597	269.744	275.840	271.980	278.976		-1,4	2,6	
Νοέμβριος	133.500	107.454	111.327	123.800	114.048		11,2	-7,9	
Δεκέμβριος	93.722	74.887	77.822	83.919	78.723		7,8	-6,2	
Ιαν.- Δεκ.	2.686.202	2.696.731	2.418.233	2.303.243	2.349.008		-4,8	2,0	
Ιαν.- Φεβρ.	150.796	147.783	126.017	137.501	132.209	131.494	9,1	-3,8	-0,5

Πηγή: Στατιστική Υπηρεσία

¹ Δεν περιλαμβάνει τις αφίξεις ημερήσιων επισκεπτών.**Πίνακας 21****Εισπράξεις από τον τουρισμό¹**

(εκατομμύρια λίρες)

	2000	2001	2002	2003	2004	2005	% μεταβολή 2004/2003	% μεταβολή 2005/2004
Ιανουάριος		24,9	21,6	25,6	21,8	20,7	-15,0	-5,0
Φεβρουάριος		29,1	28,9	31,4	25,4	23,5	-19,1	-7,5
Μάρτιος		49,7	59,1	37,8	42,1		11,1	
Απρίλιος		89,9	77,0	67,1	72,1		7,4	
Μάιος		139,1	119,5	92,5	99,5		7,6	
Ιούνιος	122,9	157,4	139,3	114,8	109,3		-4,8	
Ιούλιος	162,7	192,0	160,7	152,4	135,11		-11,3	
Αύγουστος	173,7	205,0	153,8	165,3	148,1		-10,4	
Σεπτέμβριος	161,9	176,3	157,4	134,1	141,2		5,3	
Οκτώβριος	135,1	130,2	128,0	112,4	115,9		3,1	
Νοέμβριος	54,1	48,8	51,4	48,7	43,1		-11,5	
Δεκέμβριος	36,2	29,2	35,6	32,9	28,8		-12,4	
Ιαν.- Δεκ.	,	1.271,6	1.132,3	1.015,0	982,3		-3,2	
Ιαν.- Φεβρ.	,	54,0	50,5	57,0	47,2	44,2	-17,2	-6,4

Πηγή: Στατιστική Υπηρεσία

¹ Δεν περιλαμβάνονται οι εισπράξεις από ημερήσιους επισκέπτες.

3. ΠΑΡΑΡΤΗΜΑ

Πίνακας 1**Βασικά Επιτόκια**

(ως ποσοστά % ετησίως)

Ημερομηνία απόφασης νομισματικής πολιτικής	Διευκόλυνση αποδοχής καταθέσεων	Πράξεις ανοικτής αγοράς			Διευκόλυνση οριακής χρηματοδότησης	
		Πράξεις κύριας αναχρηματοδότησης		Πράξεις απορρόφησης ρευστότητας		
		Πράξεις με συμφωνία επαναγοράς (repos)	Πράξεις με συμφωνία επαναπώλησης (reverse repos)	Πράξεις αποδοχής καταθέσεων (depos)		
		Ελάχιστο επιτόκιο προσφοράς	Μέγιστο επιτόκιο προσφοράς	Μέγιστο επιτόκιο προσφοράς		
2001 10 Αυγ.	3,50			5,00	6,50	
18 Σεπτ.	3,00			4,50	6,00	
02 Νοεμ.	2,50	4,00		4,00	4,00	5,50
2002 13 Δεκ.	2,50	3,75		3,75	3,75	5,00
2003 04 Απρ.	2,50	3,50		3,50	3,50	4,50
2004 30 Απρ.	3,50	4,50		4,50	4,50	5,50
2005 25 Φεβρ.	3,25	4,25		4,25	4,25	5,25

Πηγή: Κεντρική Τράπεζα της Κύπρου

Πίνακας 2**Πράξεις ανοικτής αγοράς που διενεργούνται μέσω δημοπρασίας****Πράξεις απορρόφησης ρευστότητας ⁽¹⁾**

(εκατ. Λίρες Κύπρου, επιτόκια ως ποσοστά % ετησίως)

Ημερομηνία διακανονισμού	Προσφορές (ποσό)	Κατανομή (ποσό)	Δημοπρασίες ανταγωνιστικού επιτοκίου				Διάρκεια σε ημέρες
			Μέγιστο επιτόκιο προσφοράς	Μέσο σταθμικό επιτόκιο κατανομής	Ελάχιστο επιτόκιο κατανομής	Μέγιστο επιτόκιο κατανομής	
2004 11 Μαρτ.	201,0	150,0	3,50	3,47	3,42	3,50	7
18 Μαρτ.	165,0	100,0	3,50	3,37	3,33	3,39	15
02 Απρ.	164,0	100,0	3,50	3,31	3,29	3,50	13
15 Απρ.	152,0	100,0	3,50	3,29	3,29	3,29	14
08 Ιουλ.	125,5	70,0	4,50	4,45	4,44	4,46	7
15 Ιουλ.	79,0	79,0	4,50	4,34	4,32	4,47	14
29 Ιουλ.	122,0	100,0	4,50	4,39	4,33	4,43	14
12 Αυγ.	182,5	180,0	4,50	4,37	4,32	4,43	14
26 Αυγ.	209,0	180,0	4,50	4,29	4,14	4,41	14
09 Σεπτ.	256,0	200,0	4,50	4,28	4,24	4,48	14
23 Σεπτ.	121,0	80,0	4,50	4,17	4,14	4,19	14
07 Οκτ.	146,0	120,0	4,50	4,21	4,09	4,29	14
21 Οκτ.	163,0	145,0	4,50	4,21	4,10	4,27	14
04 Νοεμ.	147,0	145,0	4,50	4,25	4,14	4,31	14
2005 05 Ιαν.	210,0	180,0	4,50	4,29	4,15	4,45	15
20 Ιαν.	95,0	70,0	4,50	4,38	4,19	4,43	14
03 Φεβρ.	78,5	40,0	4,50	4,21	4,19	4,40	14
17 Φεβρ.	100,0	70,0	4,50	4,14	4,13	4,16	14
17 Μαρτ.	82,0	50,0	4,25	3,95	3,84	3,99	14

Πηγή: Κεντρική Τράπεζα της Κύπρου

(1) Από τις 9 Οκτωβρίου 2001, διενεργούνται πράξεις ανοικτής αγοράς για την απορρόφηση ρευστότητας μέσω δημοπρασιών αποδοχής καταθέσεων (depos).

Πίνακας 3**Επιτόκια της χρηματαγοράς**

(ποσοστά % ετησίως, μέσοι όροι περιόδου)

	Κύπρος					Ευρωζώνη					
	Καταθέσεις μίας ημέρας	Καταθέσεις 2-7 ημέρες	Καταθέσεις ενός μηνός	Καταθέσεις 1-6 μήνες	Καταθέσεις 6-12 μήνες	Καταθέσεις μίας ημέρας	Καταθέσεις ενός μηνός	Καταθέσεις 3 μηνών	Καταθέσεις 6 μηνών	Καταθέσεις 12 μηνών	
2004	Ιαν.	3,10	-	3,52	-	3,25	2,02	2,08	2,09	2,12	2,22
	Φεβρ.	3,03	-	3,57	3,86	4,18	2,03	2,06	2,07	2,09	2,16
	Μάρτ.	3,21	3,18	3,58	3,85	4,17	2,01	2,04	2,03	2,02	2,06
	Απρ.	3,25	3,44	3,46	-	4,25	2,08	2,05	2,05	2,06	2,16
	Μάιος	4,73	4,51	4,91	5,08	4,88	2,02	2,06	2,09	2,14	2,30
	Ιούν.	4,22	4,41	4,67	5,20	5,20	2,03	2,08	2,11	2,19	2,40
	Ιούλ.	4,15	4,42	5,15	-	5,20	2,07	2,08	2,12	2,19	2,36
	Αύγ.	4,16	4,30	4,75	5,25	-	2,04	2,08	2,11	2,17	2,30
	Σεπτ.	4,11	4,39	4,56	5,33	5,50	2,05	2,08	2,12	2,20	2,38
	Οκτ.	4,10	4,45	4,69	-	-	2,11	2,09	2,15	2,19	2,32
	Νοέμ.	4,20	4,44	4,83	5,38	-	2,09	2,11	2,17	2,22	2,33
	Δεκ.	4,73	4,82	5,00	5,55	-	2,05	2,17	2,17	2,21	2,30
2005	Ιαν.	4,25	4,42	4,83	-	4,44	2,08	2,11	2,15	2,19	2,31
	Φεβρ.	4,38	4,53	4,60	5,35	5,00					

Πηγές: Κεντρική Τράπεζα της Κύπρου και Ευρωπαϊκή Κεντρική Τράπεζα

Πίνακας 4**Τραπεζικά επιτόκια**^{1, 2}

(ποσοστά % ετησίως)

	Δανειστικά επιτόκια					Επιτόκια καταθέσεων		
	Επιχειρήσεις: παρατράβηγμα εντός ορίων	Επιχειρήσεις: δάνεια με εξασφάλιση	Προσωπικά δάνεια με εξασφάλιση	Στεγαστικά: με ασφάλεια ζωής	Πιστωτικές κάρτες	Τρεχούμενοι λογαριασμοί	Καταθέσεις με προειδοποίηση 3 μηνών-πάνω από ΛΚ5000	Καταθέσεις προθεσμίας ενός χρόνου - πάνω από ΛΚ5000
2003 Φεβ.	7,22	7,21	7,70	6,78	10,50	0,65	3,84	4,40
Μαρ.	7,23	7,22	7,70	6,78	10,50	0,68	3,85	4,37
Απρ.	6,77	6,74	7,13	6,18	10,50	0,45	3,33	3,68
Μάιος	6,66	6,68	7,10	6,18	10,50	0,45	3,34	3,64
Ιουν.	6,76	6,72	7,20	6,18	10,50	0,45	3,33	3,60
Ιουλ.	6,97	6,98	7,40	6,30	10,50	0,42	3,34	3,57
Αυγ.	6,92	6,90	7,40	6,30	10,50	0,40	3,34	3,55
Σεπτ.	6,92	6,90	7,40	6,30	10,50	0,46	3,34	3,52
Οκτ.	6,92	6,90	7,53	6,30	10,50	0,44	3,35	3,50
Νοεμ.	6,92	6,90	7,53	6,30	10,50	0,42	3,35	3,48
Δεκ.	6,92	6,90	7,53	6,30	10,50	0,44	3,35	3,45
2004 Ιαν.	6,92	6,90	7,53	6,30	10,50	0,44	3,35	3,43
Φεβ.	6,92	6,90	7,53	6,30	10,50	0,45	3,35	3,42
Μαρ.	6,92	6,90	7,53	6,30	10,50	0,44	3,35	3,43
Απρ.	6,92	6,90	7,53	6,30	10,50	0,42	3,35	3,40
Μάιος	7,92	7,90	8,53	7,30	11,50	0,69	4,41	3,88
Ιουν.	7,92	7,90	8,53	7,30	11,50	0,66	4,42	4,04
Ιουλ.	7,92	7,90	8,53	7,30	11,50	0,66	4,43	4,08
Αυγ.	7,92	7,90	8,53	7,30	11,50	0,67	4,61	4,11
Σεπτ.	7,92	7,92	8,55	7,30	11,50	0,66	4,44	4,14
Οκτ.	7,92	7,92	8,55	7,30	11,50	0,66	4,44	4,18
Νοεμ.	7,92	7,92	8,55	7,30	11,50	0,64	4,44	4,21
Δεκ.	7,92	7,92	8,55	7,30	11,50	0,63	4,44	4,21
2005 Ιαν.	7,92	7,92	8,55	7,30	11,50	0,66	4,47	4,32
Φεβ.	7,90	7,91	8,60	7,30	11,67	0,67	4,39	4,36

Πηγή: εγχώριες τράπεζες

(1) Τα επιτόκια αναφέρονται στα ισχύοντα τέλος του μήνα.

(2) Τα στοιχεία αναφέρονται στο μέσο όρο των αντιπροσωπευτικών επιτοκίων όπως αυτά έχουν υποδειχθεί από τις τρεις μεγαλύτερες τράπεζες.

Πίνακας 5**Ευρωπαϊκά επιτόκια των Νομισματικών Χρηματοπιστωτικών Ιδρυμάτων (NXI)**

(επιτόκια ως ποσοστά % ετησίως για υπόλοιπα στο τέλος περιόδου)

1. Επιτόκια καταθέσεων σε ευρώ από κατοίκους της Ευρωζώνης

	Καταθέσεις από νοικοκυριά					Καταθέσεις από μη χρηματοπιστωτικές επιχειρήσεις			
	Μίας νύχτας	Με συμφωνημένη λήξη		Με προειδοποίηση ⁽¹⁾		Μίας νύχτας	Με συμφωνημένη λήξη		
		Μέχρι 2 χρόνια	Πάνω από 2 χρόνια	Μέχρι 3 μήνες	Πάνω από 3 μήνες		Μέχρι 2 χρόνια	Πάνω από 2 χρόνια	
2003 Δεκ.	0,69	1,97	3,54	2,02	2,68	0,86	2,14	4,25	
2004 Ιαν.	0,69	1,94	3,36	2,03	2,65	0,93	2,09	4,28	
Φεβρ.	0,69	1,93	3,42	2,02	2,63	0,86	2,09	4,22	
Μάρτ.	0,70	1,92	3,32	2,00	2,59	0,86	2,08	4,17	
Απρ.	0,70	1,90	3,35	2,02	2,57	0,85	2,09	4,17	
Μάιος	0,70	1,89	3,28	2,00	2,55	0,86	2,07	4,15	
Ιούν.	0,70	1,88	3,27	2,00	2,55	0,87	2,09	4,11	
Ιούλ.	0,70	1,89	3,25	1,99	2,55	0,86	2,10	4,10	
Αύγ.	0,71	1,89	3,22	2,00	2,53	0,87	2,13	4,02	
Σεπτ.	0,72	1,89	3,22	2,00	2,52	0,90	2,13	3,97	
Οκτ.	0,72	1,90	3,27	2,00	2,52	0,89	2,11	3,89	
Νοέμ.	0,73	1,90	3,26	2,01	2,51	0,90	2,12	3,85	

2. Επιτόκια δανεισμού σε ευρώ προς κατοίκους της Ευρωζώνης

	Δάνεια προς νοικοκυριά						Δάνεια προς μη χρηματοπιστωτικές επιχειρήσεις		
	Οικιστικά με λήξη			Καταναλωτικά και άλλα δάνεια με λήξη			Με λήξη		
	Μέχρι 1 χρόνο	Πάνω από 1 χρόνο και μέχρι 5 χρόνια	Πάνω από 5 χρόνια	Μέχρι 1 χρόνο	Πάνω από 1 χρόνο και μέχρι 5 χρόνια	Πάνω από 5 χρόνια	Μέχρι 1 χρόνο	Πάνω από 1 χρόνο και μέχρι 5 χρόνια	Πάνω από 5 χρόνια
2003 Δεκ.	5,09	4,88	5,14	8,04	7,05	6,00	4,56	4,23	4,66
2004 Ιαν.	5,05	4,89	5,11	8,15	7,02	5,92	4,58	4,07	4,56
Φεβρ.	5,01	4,91	5,11	8,13	7,16	5,95	4,62	4,06	4,58
Μάρτ.	4,98	4,82	5,03	8,05	7,16	5,89	4,56	3,96	4,61
Απρ.	4,90	4,75	5,01	8,03	7,08	5,85	4,51	3,91	4,59
Μάιος	4,89	4,72	4,99	7,99	7,04	5,82	4,50	3,87	4,55
Ιούν.	4,87	4,69	4,97	7,93	6,99	5,80	4,47	3,89	4,53
Ιούλ.	4,91	4,63	4,94	7,93	6,98	5,76	4,48	3,88	4,50
Αύγ.	4,88	4,58	4,91	7,93	6,95	5,77	4,45	3,84	4,48
Σεπτ.	4,82	4,58	4,90	8,05	7,14	5,85	4,46	3,99	4,52
Οκτ.	4,69	4,53	4,88	8,04	7,08	5,80	4,42	3,97	4,48
Νοέμ.	4,67	4,52	4,86	7,93	6,99	5,82	4,41	3,95	4,48

Πηγή: Ευρωπαϊκή Κεντρική Τράπεζα

(1) Σε αυτή την κατηγορία περιλαμβάνονται και οι μη χρηματοπιστωτικές επιχειρήσεις λόγω μηδανιών καταθετικών υπολοίπων τους σε σύγκριση με τις καταθέσεις από νοικοκυριά.

Πίνακας 6**Ανακοινώσεις επιτοκίων 2005**

	Ιαν.	Φεβρ.	Μάρτ.	Απρ.	Μάιος	Ιούν.	Ιούλ.	Αύγ.	Σεπτ.	Οκτ.	Νοέμ.	Δεκ.
Ευρωπαϊκή Κεντρική Τράπεζα ⁽¹⁾	13 2,00	3 2,00	3 2,00	7	4	2	7	4	1	6	3	1
Τράπεζα της Αγγλίας ⁽²⁾	13 4,75	10 4,75	10 4,75	7	5	9	7	4	8	6	10	8
Ομοσπονδιακή Τράπεζα των ΗΠΑ ⁽³⁾		1/2 2,50	22 2,75		3	29/30		9	20		1	13
Κεντρική Τράπεζα της Κύπρου ⁽⁴⁾	14 5,50	25 5,25		8	20		8		2	21		2

(1) Ελάχιστο επιτόκιο προσφοράς για τις πράξεις κύριας αναχρηματοδότησης

(2) Repo rate

(3) Federal funds rate

(4) Διευκόλυνση οριακής χρηματοδότησης

Πίνακας 7**Ποσοστιαία Μεταβολή Δείκτη Τιμών Καταναλωτή κατά οικονομική κατηγορία (%)
2002 - 2005**

				Ανά τρίμηνο			Φεβρ.	Ιαν.	Φεβρ.	Ιαν.-	Ιαν.	Ιαν.-	Στάθμιση 1998=100
	2002	2003	2004	2004 II	2004 III	2004 IV	2004/ 2003	2005/ 2004	2005/ 2004	Φεβρ. 2004/ 2003	2005/ 2004	Φεβρ. 2005/ 2004	
ΓΕΝΙΚΟΣ ΔΕΙΚΤΗΣ ΤΙΜΩΝ ΚΑΤΑΝΑΛΩΤΗ	2,81	4,14	2,28	1,59	2,95	3,24	1,86	2,94	2,80	1,84	2,94	2,87	100,00
A ΕΓΧΩΡΙΑ ΠΡΟΪΟΝΤΑ	4,35	7,30	5,03	3,53	6,92	6,23	4,88	3,86	3,52	4,84	3,86	3,69	36,69
A.1 Γεωργικά	1,79	4,54	3,32	3,14	5,04	4,95	2,12	3,14	2,52	4,48	3,14	2,83	7,93
A.2 Βιομηχανικά	5,62	7,90	6,09	4,51	8,05	7,05	6,28	4,52	3,99	5,39	4,52	4,26	27,24
A.2.1 βιομηχανικά, μη πετρελαιοειδή	4,55	6,46	3,36	3,13	3,79	3,30	3,29	2,02	1,90	3,47	2,02	1,96	22,91
A.2.2 κάσσιμα και υγράριο	10,57	14,16	17,18	10,33	25,71	22,53	19,02	14,07	11,68	13,30	14,07	12,87	4,33
A.3 Ηλεκτρισμός	-2,26	10,20	-3,13	-8,33	-0,66	-0,39	-3,12	-2,59	1,00	-1,32	-2,59	-0,80	1,52
B ΕΙΣΑΓΟΜΕΝΑ ΠΡΟΪΟΝΤΑ	-1,69	-2,38	-5,55	-6,18	-5,72	-4,04	-5,97	-1,75	-2,18	-6,28	-1,75	-1,96	22,20
B.1 Μηχανοκίνητα Οχήματα	-5,07	-8,31	-13,65	-14,90	-14,38	-8,80	-15,43	-1,15	-1,91	-16,07	-1,15	-1,53	9,43
B.2 Άλλα Εισαγόμενα	0,85	1,81	-0,39	-0,58	-0,08	-1,04	0,26	-2,08	-2,32	0,21	-2,08	-2,20	12,77
Γ ΥΠΗΡΕΣΙΕΣ	3,67	4,38	3,23	3,31	3,20	3,59	2,64	4,01	4,21	2,77	4,01	4,11	41,11
Εναρμονισμένος ΔΤΚ	2,8	4,0	1,9	1,2	2,5	2,8	1,4	2,8	2,4	1,5	2,8	2,6	
Δομικός Πληθωρισμός	2,5	2,5	2,5	2,4	2,6	2,6	2,2	2,6	2,5	2,2	2,6	2,5	
Πληθωρισμός Ευρωζώνης	2,3	2,1	2,1	2,3	2,2	2,3	1,6			1,8			

Πηγή : Στατιστική Υπηρεσία

Πίνακας 8

**Σταθμισμένη επίδραση στη συνολική μεταβολή του Δείκτη Τιμών Καταναλωτή κατά οικονομική κατηγορία (%)
2002 - 2005**

				Ανά τρίμηνο			Φεβρ. 2004/ 2003	Ιαν. 2005/ 2004	Φεβρ. 2005/ 2004	Ιαν.- Φεβρ. 2004/ 2003	Ιαν. 2005/ 2004	Ιαν.- Φεβρ. 2005/ 2004	Στάθμιση 1998=100
	2002	2003	2004	2004 II	2004 III	2004 IV							
ΓΕΝΙΚΟΣ ΔΕΙΚΤΗΣ ΤΙΜΩΝ ΚΑΤΑΝΑΛΩΤΗ	2,81	4,14	2,28	1,59	2,95	3,24	1,86	2,94	2,80	1,84	2,94	2,87	100,00
A ΕΓΧΩΡΙΑ ΠΡΟΪΟΝΤΑ	1,64	2,79	1,98	1,39	2,68	2,48	1,89	1,54	1,41	1,88	1,54	1,47	36,69
A.1 Γεωργικά	0,15	0,37	0,27	0,25	0,38	0,41	0,18	0,27	0,21	0,37	0,27	0,24	7,93
A.2 Βιομηχανικά	1,53	2,22	1,77	1,32	2,31	2,08	1,78	1,32	1,18	1,53	1,32	1,25	27,24
A.2.1 βιομηχανικά, μη πετρελαιοειδή	1,02	1,47	0,78	0,73	0,87	0,79	0,75	0,47	0,44	0,79	0,47	0,46	22,91
A.2.2 καύσιμα και νηραέριο	0,51	0,74	0,99	0,59	1,43	1,30	1,02	0,85	0,73	0,74	0,85	0,79	4,33
A.3 Ηλεκτρισμός	-0,05	0,20	-0,07	-0,18	-0,01	-0,01	-0,06	-0,05	0,02	-0,03	-0,05	-0,02	1,52
B ΕΙΣΑΓΟΜΕΝΑ ΠΡΟΪΟΝΤΑ	-0,35	-0,48	-1,04	-1,17	-1,08	-0,75	-1,14	-0,31	-0,38	-1,20	-0,31	-0,35	22,20
B.1 Μηχανοκίνητα Οχήματα	-0,46	-0,69	-1,00	-1,10	-1,07	-0,63	-1,17	-0,07	-0,12	-1,23	-0,07	-0,10	9,43
B.2 Άλλα Εισαγόμενα	0,10	0,21	-0,04	-0,07	-0,01	-0,12	0,03	-0,24	-0,26	0,02	-0,24	-0,25	12,77
Γ ΥΠΗΡΕΣΙΕΣ	1,52	1,83	1,35	1,37	1,36	1,50	1,11	1,71	1,78	1,16	1,71	1,75	41,11

Πηγή: Στατιστική Υπηρεσία

Πίνακας 9

Ποσοστιαία μεταβολή Δείκτη Τιμών Καταναλωτή ανά κατηγορία προϊόντων (%)
2002 - 2005

	Ετήσια			Ανά τρίμηνο			Φεβρ. 2004/ 2003	Ιαν. 2005/ 2004	Φεβρ. 2005/ 2004	Ιαν. - Φεβρ. 2004/ 2003	Ιαν. 2005/ 2004	Ιαν.- Φεβρ. 2005/ 2004	Στάθμιση 1998=100
	2002	2003	2004	2004 II	2004 III	2004 IV							
ΓΕΝΙΚΟΣ ΔΕΙΚΤΗΣ ΤΙΜΩΝ ΚΑΤΑΝΑΛΩΤΗ	2,81	4,14	2,28	1,59	2,95	3,24	1,86	2,94	2,80	1,83	2,94	2,87	100,00
Τρόφιμα και μη αλκοολούχα ποτά	4,58	5,11	3,97	3,73	4,93	4,24	3,68	2,76	2,35	4,88	2,76	2,56	18,20
Αλκοολούχα ποτά και καπνός	13,32	24,22	10,57	13,09	13,60	2,23	13,47	1,79	1,37	13,62	1,79	1,58	1,78
Ένδυση και υπόδηση	-3,46	1,19	-0,79	-1,71	-0,61	1,26	-2,21	-2,52	-2,27	-1,95	-2,52	-2,39	8,22
Στέγαση, ύδρευση, ηλεκτρισμός και υγραέριο	4,08	5,04	4,19	2,85	4,86	5,23	4,45	4,53	4,60	4,15	4,53	4,57	21,27
Επίπλωση, οικιακός εξοπλισμός, και προϊόντα καθαρισμού	0,81	3,59	-0,45	-0,88	-0,80	0,24	-0,23	0,25	-0,05	-0,39	0,25	0,10	7,08
Υγεία	4,70	5,66	3,72	4,39	3,02	3,83	3,60	2,77	3,38	3,47	2,77	3,07	4,92
Μεταφορές	0,39	0,35	-3,06	-5,04	-1,49	0,68	-4,79	3,60	2,79	-6,14	3,60	3,19	17,42
Επικοινωνίες	-8,81	-7,16	-8,48	-8,61	-9,37	-10,88	-8,75	-10,75	-9,43	-3,20	-10,75	-10,09	1,79
Αναψυχή και πολιτισμός	2,20	3,55	2,26	1,53	3,00	2,91	1,69	2,56	2,40	1,57	2,56	2,48	5,88
Εκπαίδευση	5,71	4,02	3,96	3,25	3,83	5,51	3,25	5,60	5,60	3,25	5,60	5,60	2,33
Εσπιατόρια και ξενοδοχεία	3,97	5,31	4,69	4,57	5,21	5,35	3,50	5,09	4,99	3,46	5,09	5,04	6,07
Άλλα αγαθά και υπηρεσίες	5,49	5,50	5,16	6,34	4,59	4,90	4,61	4,24	4,74	4,54	4,24	4,49	5,04

Πηγή: Στατιστική Υπηρεσία

Πίνακας 10

Σταθμισμένη επίδραση στη συνολική μεταβολή του Δείκτη Τιμών Καταναλωτή ανά κατηγορία προϊόντων (%)
2002 - 2005

	Ετήσια			Ανά τρίμηνο			Φεβρ. 2004/ 2003	Ιαν. 2005/ 2004	Φεβρ. 2005/ 2004	Ιαν.- Φεβρ. 2004/ 2003	Ιαν. 2005/ 2004	Ιαν.- Φεβρ. 2005/ 2004	Στάθμιση 1998=100
	2002	2003	2004	2004 II	2004 III	2004 IV							
ΓΕΝΙΚΟΣ ΔΕΙΚΤΗΣ ΤΙΜΩΝ ΚΑΤΑΝΑΛΩΤΗ	2,81	4,14	2,28	1,59	2,95	3,24	1,86	2,94	2,80	1,83	2,94	2,87	100,00
Τρόφιμα και μη αλκοολούχα ποτά	0,86	0,97	0,76	0,71	0,94	0,82	0,72	0,55	0,46	0,94	0,55	0,51	18,20
Αλκοολούχα ποτά και καπνός	0,27	0,54	0,28	0,34	0,36	0,06	0,35	0,05	0,04	0,36	0,05	0,05	1,78
Ένδυση και υπόδηση	-0,25	0,08	-0,05	-0,12	-0,04	0,09	-0,14	-0,15	-0,13	-0,12	-0,15	-0,14	8,22
Στέγαση, ύδρευση, ηλεκτρισμός και υγραέριο	0,88	1,10	0,93	0,63	1,08	1,16	0,98	1,02	1,04	0,92	1,02	1,03	21,27
Επίπλωση, οικιακός εξοπλισμός, και προϊόντα καθαρισμού	0,05	0,23	-0,03	-0,06	-0,05	0,02	-0,01	0,02	0,00	-0,03	0,02	0,01	7,08
Υγεία	0,25	0,30	0,20	0,23	0,17	0,21	0,20	0,15	0,19	0,19	0,15	0,17	4,92
Μεταφορές	0,07	0,06	-0,51	-0,84	-0,24	0,10	-0,79	0,55	0,43	-1,03	0,55	0,49	17,42
Επικοινωνίες	-0,13	-0,09	-0,10	-0,10	-0,11	-0,12	-0,10	-0,12	-0,10	-0,04	-0,12	-0,11	1,79
Αναψυχή και πολιτισμός	0,12	0,19	0,12	0,08	0,16	0,16	0,09	0,14	0,13	0,09	0,14	0,13	5,88
Εκπαίδευση	0,14	0,10	0,10	0,08	0,10	0,14	0,08	0,15	0,15	0,08	0,15	0,15	2,33
Εστιατόρια και ξενοδοχεία	0,26	0,35	0,31	0,30	0,35	0,36	0,24	0,35	0,34	0,23	0,35	0,34	6,07
Άλλα αγαθά και υπηρεσίες	0,28	0,29	0,28	0,33	0,25	0,26	0,25	0,23	0,26	0,24	0,23	0,25	5,04

Πηγή: Στατιστική Υπηρεσία

Πίνακας 11**Χρηματιστήριο Αξιών Κύπρου: Αγορές εισηγμένων μετοχών από μη κατοίκους(1)**
(χιλιάδες λίρες)

Γεωγραφική προέλευση μη κατοίκων επενδυτών	2003	2004	2004											2005	
			Φεβ.	Μαρ.	Απρ.	Μάιος	Ιούν.	Ιούλ.	Αυγ.	Σεπτ.	Οκτ.	Νοέ.	Δεκ.	Ιαν.	Φεβ.
ΕΥΡΩΠΗ	5.014,3	7.416,2	1.011,7	301,2	702,6	574,6	439,3	1.054,2	628,5	302,4	239,0	341,3	224,2	220,6	721,2
Ευρωπαϊκή Ένωση ⁽²⁾	4.975,2	6.054,2	1.006,4	301,0	696,1	574,3	427,5	634,7	239,8	186,4	49,5	229,8	112,7	184,4	682,0
Ελλάδα	4.101,0	5.519,5	926,6	110,3	589,2	562,0	413,1	616,0	224,3	117,7	37,1	220,0	107,6	161,5	670,5
Ηνωμένο Βασίλειο	678,7	265,2	9,5	120,6	105,9	11,2	10,3	0,3	0,3	0,2	3,4	1,0	2,6	4,9	7,0
Προσχωρούντα κράτη ⁽³⁾	2,2	98,4	5,3	0,2	3,9	1,2	1,1	2,1	2,2	63,8	8,5	6,8	2,5	18,0	4,4
Άλλες ευρωπαϊκές χώρες	36,8	1.351,8	0,0	0,0	2,5	0,3	11,8	419,5	388,6	116,0	189,5	111,5	111,5	36,2	39,3
Ρωσία	17,9	1.131,5	0,0	0,0	0,0	0,0	5,9	379,5	333,6	101,4	161,0	78,5	71,3	24,1	23,9
ΑΦΡΙΚΗ	284,1	415,8	145,2	37,6	29,7	20,8	3,7	2,0	11,6	4,1	5,6	5,0	2,5	0,8	30,4
Βορειοαφρικανικές χώρες	0,0	0,9	0,0	0,0	0,0	0,0	0,0	0,0	0,0	0,9	0,0	0,0	0,0	0,0	0,0
Άλλες αφρικανικές χώρες	284,1	414,9	145,2	37,6	29,7	20,8	3,7	2,0	11,6	3,2	5,6	5,0	2,5	0,8	30,4
Νότια Αφρική	0,5	56,7	20,0	0,0	12,5	0,0	0,0	0,7	11,6	3,2	2,9	0,0	0,7	0,0	0,0
ΑΜΕΡΙΚΗ	303,0	888,6	138,0	20,8	76,8	0,0	26,2	0,0	0,0	19,4	92,2	15,2	10,4	11,0	12,6
Βόρεια Αμερική	129,7	635,5	130,9	5,7	55,8	0,0	0,0	0,0	0,0	6,1	8,9	3,4	0,0	0,0	0,0
Ηνωμένες Πολιτείες	125,7	634,9	130,2	5,7	55,8	0,0	0,0	0,0	0,0	6,1	8,9	3,4	0,0	0,0	0,0
Κεντρική Αμερική	173,3	253,0	7,1	15,1	21,0	0,0	26,2	0,0	0,0	13,2	83,2	11,8	10,4	11,0	12,6
Νότια Αμερική	0,0	0,0	0,0	0,0	0,0	0,0	0,0	0,0	0,0	0,0	0,0	0,0	0,0	0,0	0,0
ΑΣΙΑ	24,1	61,7	0,0	0,7	0,0	0,0	0,0	20,2	7,3	1,7	5,4	19,5	6,9	3,0	39,9
Δυτική Ασία	23,3	17,0	0,0	0,7	0,0	0,0	0,0	3,2	3,8	0,8	3,6	4,8	0,0	0,0	4,6
Άλλες ασιατικές χώρες	0,8	44,8	0,0	0,0	0,0	0,0	0,0	16,9	3,5	0,9	1,8	14,6	6,9	3,0	35,3
ΩΚΕΑΝΙΑ	26,8	18,5	0,0	1,0	0,0	17,5	0,0	0,0	0,0	0,0	0,0	0,0	0,0	0,0	0,0
Σύνολο	5.652,2	8.800,8	1.294,9	361,3	809,1	613,0	469,2	1.076,3	647,4	327,7	342,2	381,0	244,0	235,4	804,2

(1) Συμπεριλαμβάνονται οι μετοχές εντός και εκτός του κεντρικού αποθετηρίου αξιών.

(2) Μέχρι τον Απρίλιο 2004 το σύνολο για την Ευρωπαϊκή Ένωση περιλαμβάνει τις 15 χώρες μέλη: Αυστρία, Βέλγιο, Γαλλία, Γερμανία, Δανία, Ελλάδα, Ηνωμένο Βασίλειο, Ιρλανδία, Ισπανία, Ιταλία, Λουξεμβούργο, Ολλανδία, Πορτογαλία, Σουηδία, Φιλανδία. Από το Μάιο 2004 το σύνολο για την Ευρωπαϊκή Ένωση συμπεριλαμβάνει και τις χώρες που εντάχθηκαν την 1η Μαΐου 2004.

(3) Οι χώρες που εντάχθηκαν στην Ευρωπαϊκή Ένωση την 1η Μαΐου 2004 (Εσθονία, Λετονία, Λιθουανία, Μάλτα, Ουγγαρία, Πολωνία, Σλοβακία, Σλοβενία, Τσεχία).

Πίνακας 12**Χρηματιστήριο Αξιών Κύπρου: Πωλήσεις εισηγμένων μετοχών από μη κατοίκους⁽¹⁾**
(χιλιάδες λίρες)

Γεωγραφική προέλευση μη κατοίκων επενδυτών	2003	2004	2004											2005	
			Φεβ.	Μαρ.	Απρ.	Μάιος	Ιούν.	Ιούλ.	Αυγ.	Σεπ.	Οκτ.	Νοέ.	Δεκ.	Ιαν.	Φεβ.
ΕΥΡΩΠΗ	1.199,3	3.938,7	171,7	186,4	989,0	85,7	129,1	177,1	93,8	117,6	651,9	502,2	349,5	323,6	524,8
Ευρωπαϊκή Ένωση ⁽²⁾	1.148,9	3.708,0	169,3	183,4	983,0	85,0	81,4	173,0	65,0	115,0	603,5	472,8	292,6	311,5	518,2
Ελλάδα	879,3	3.328,1	132,7	89,8	957,6	41,7	73,8	164,0	45,5	96,6	602,2	459,0	283,4	132,7	490,0
Ηνωμένο Βασίλειο	216,1	182,5	30,6	89,8	6,8	5,7	7,6	7,6	7,5	12,2	1,4	0,9	4,7	155,5	20,4
Προσχωρούμενα κράτη ⁽³⁾	0,9	13,6	0,8	1,1	0,0	1,6	0,0	1,5	1,2	0,0	0,0	2,7	4,5	19,4	5,4
Άλλες ευρωπαϊκές χώρες	49,5	228,6	1,6	1,9	6,1	0,7	47,7	4,1	28,8	2,7	48,3	29,4	56,8	12,1	6,7
Ρωσία	3,5	59,3	0,0	0,0	0,0	0,0	15,0	0,0	0,0	0,5	10,4	17,4	16,1	8,5	3,4
ΑΦΡΙΚΗ	17,1	295,7	124,3	36,9	28,4	11,7	0,0	2,6	22,5	0,0	0,0	0,0	0,0	0,0	32,8
Βόρεια Αφρική	0,0	0,0	0,0	0,0	0,0	0,0	0,0	0,0	0,0	0,0	0,0	0,0	0,0	0,0	0,0
Άλλες αφρικανικές χώρες	17,1	295,7	124,3	36,9	28,4	11,7	0,0	2,6	22,5	0,0	0,0	0,0	0,0	0,0	32,8
Νότια Αφρική	0,0	0,0	0,0	0,0	0,0	0,0	0,0	0,0	0,0	0,0	0,0	0,0	0,0	0,0	0,0
ΑΜΕΡΙΚΗ	21,6	1.643,7	30,5	15,2	0,0	0,0	10,4	455,2	407,2	182,7	182,6	164,0	177,8	156,3	35,8
Βόρεια Αμερική	3,7	80,0	1,0	0,0	0,0	0,0	0,0	5,8	0,0	0,1	5,8	0,0	67,3	11,8	0,0
Ηνωμένες Πολιτείες	3,7	28,7	0,0	0,0	0,0	0,0	0,0	3,4	0,0	0,1	3,8	0,0	21,4	11,8	0,0
Κεντρική Αμερική	18,0	1.563,7	29,5	15,2	0,0	0,0	10,4	449,4	407,2	182,6	176,8	164,0	110,5	144,5	35,8
Νότια Αμερική	0,0	0,0	0,0	0,0	0,0	0,0	0,0	0,0	0,0	0,0	0,0	0,0	0,0	0,0	0,0
ΑΣΙΑ	14,6	12,2	0,0	1,8	0,0	1,6	0,0	1,3	0,0	5,4	0,0	2,2	0,0	2,3	13,0
Δυτική Ασία	14,6	12,2	0,0	1,8	0,0	1,6	0,0	1,3	0,0	5,4	0,0	2,2	0,0	0,0	13,0
Άλλες ασιατικές χώρες	0,0	0,0	0,0	0,0	0,0	0,0	0,0	0,0	0,0	0,0	0,0	0,0	0,0	2,3	0,0
ΩΚΕΑΝΙΑ	0,0	8,2	0,0	0,0	0,0	0,0	0,0	0,0	0,0	0,0	0,0	8,2	0,0	0,0	0,0
Σύνολο	1.252,6	5.898,5	326,6	240,3	1.017,4	99,1	139,4	636,1	523,6	305,7	834,5	676,7	527,2	482,2	606,4

(1) Συμπεριλαμβάνονται οι μετοχές εντός και εκτός του κεντρικού αποθετηρίου αξιών.

(2) Μέχρι τον Απρίλιο 2004 το σύνολο για την Ευρωπαϊκή Ένωση περιλαμβάνει τις 15 χώρες μέλη: Αυστρία, Βέλγιο, Γαλλία, Γερμανία, Δανία, Ελλάδα, Ηνωμένο Βασίλειο, Ιρλανδία, Ισπανία, Ιταλία, Λουξεμβούργο, Ολλανδία, Πορτογαλία, Σουηδία, Φιλανδία. Από το Μάιο 2004 το σύνολο για την Ευρωπαϊκή Ένωση συμπεριλαμβάνει και τις χώρες που εντάχθηκαν την 1η Μαΐου 2004.

(3) Οι χώρες που εντάχθηκαν στην Ευρωπαϊκή Ένωση την 1η Μαΐου 2004 (Εσθονία, Λετονία, Λιθουανία, Μάλτα, Ουγγαρία, Πολωνία, Σλοβακία, Σλοβενία, Τσεχία).