



ΚΕΝΤΡΙΚΗ ΤΡΑΠΕΖΑ ΤΗΣ ΚΥΠΡΟΥ

ΤΜΗΜΑ ΟΙΚΟΝΟΜΙΚΩΝ ΕΡΕΥΝΩΝ

ΕΚΘΕΣΗ ΝΟΜΙΣΜΑΤΙΚΗΣ ΠΟΛΙΤΙΚΗΣ

ΑΠΡΙΛΙΟΣ 2006



ΚΕΝΤΡΙΚΗ ΤΡΑΠΕΖΑ ΤΗΣ ΚΥΠΡΟΥ

ΤΜΗΜΑ ΟΙΚΟΝΟΜΙΚΩΝ ΕΡΕΥΝΩΝ

ΕΚΘΕΣΗ ΝΟΜΙΣΜΑΤΙΚΗΣ ΠΟΛΙΤΙΚΗΣ

ΑΠΡΙΛΙΟΣ 2006

ΠΕΡΙΕΧΟΜΕΝΑ

1. ΕΙΣΑΓΩΓΗ	1
2. ΟΙΚΟΝΟΜΙΚΕΣ ΕΞΕΛΙΞΕΙΣ	3
2.1 ΔΙΕΘΝΕΙΣ ΕΞΕΛΙΞΕΙΣ ΚΑΙ ΣΥΝΑΛΛΑΓΜΑΤΙΚΕΣ ΙΣΟΤΙΜΙΕΣ	3
2.2 ΝΟΜΙΣΜΑΤΙΚΕΣ ΕΞΕΛΙΞΕΙΣ	13
2.3 ΠΛΗΘΩΡΙΣΜΟΣ	28
2.4 ΠΑΡΑΓΩΓΗ, ΖΗΤΗΣΗ ΚΑΙ ΑΓΟΡΑ ΕΡΓΑΣΙΑΣ.....	31
2.5 ΔΗΜΟΣΙΑ ΟΙΚΟΝΟΜΙΚΑ	36
2.6 ΕΞΩΤΕΡΙΚΕΣ ΣΥΝΑΛΛΑΓΕΣ	38
2.7 ΑΠΟΤΙΜΗΣΗ ΤΟΥ 2005 ΚΑΙ ΠΡΟΟΠΤΙΚΕΣ ΓΙΑ ΤΟ 2006.....	42
ΠΛΑΙΣΙΑ 1. Σταθμισμένη συναλλαγματική ισοτιμία κυπριακής λίρας	10
2. Συνθήκες ρευστότητας και πράξεις νομισματικής πολιτικής	22
3. ΠΑΡΑΡΤΗΜΑ	44

1. ΕΙΣΑΓΩΓΗ

Η διεθνής οικονομία εξακολουθεί να παρουσιάζει σταθερούς ρυθμούς μεγέθυνσης, παρά το γεγονός ότι στις ΗΠΑ ο ρυθμός μεγέθυνσης παρουσίασε επιβράδυνση το τελευταίο τρίμηνο του 2005. Στη ζώνη του ευρώ, οι προοπτικές για την εξωτερική ζήτηση παραμένουν θετικές και τόσο η εταιρική κερδοφορία όσο και οι εν γένει επενδύσεις στηρίζουν την περαιτέρω, έστω και περιορισμένη, οικονομική μεγέθυνση. Στις πρόσφατες συνεδριάσεις τους, τόσο η Ομοσπονδιακή Τράπεζα των ΗΠΑ όσο και η Ευρωπαϊκή Κεντρική Τράπεζα, προέβησαν σε αύξηση των βασικών τους επιτοκίων κατά 25 μονάδες βάσης. Αναλυτές εκτιμούν ότι οι δύο νομισματικές αρχές θα προβούν σε ακόμη μια ή δύο αυξήσεις μέχρι το καλοκαίρι. Η νομισματική αρχή της Ιαπωνίας, μετά και τα τελευταία στοιχεία για υποχώρηση του αποπληθωρισμού, υιοθέτησε νέα πολιτική περιορισμού της υπερβάλλουσας τραπεζικής ρευστότητας. Όμως, προς το παρόν, δεν υπάρχει σαφές χρονοδιάγραμμα για αλλαγή της επιτοκιακής της πολιτικής. Τέλος, η Τράπεζα της Αγγλίας διατήρησε αμετάβλητα τα βασικά της επιτόκια αφού η αρμόδια Επιτροπή της έκρινε ότι η μεγέθυνση του ΑΕΠ βρίσκεται κοντά στο μακροπρόθεσμο μέσο όρο και ο πληθωρισμός κυμαίνεται πολύ κοντά στο στόχο του 2% που έχει θέσει η βρετανική κυβέρνηση.

Στο εγχώριο μέτωπο, ο πληθωρισμός έφτασε το 2,64% το Φεβρουάριο του 2006, σε σύγκριση με 2,25% τον προηγούμενο μήνα. Η μικρή αυτή άνοδος αντικατοπτρίζει κυρίως την επιτάχυνση της αύξησης των τιμών των πετρελαιοειδών, των εγχώριων βιομηχανικών προϊόντων και, κυρίως, των υπηρεσιών.

Οι πληθωριστικές πιέσεις ενισχύονται και από την αισθητή επέκταση που καταγράφουν τόσο η προσφορά χρήματος όσο και οι πιστώσεις στον ιδιωτικό τομέα. Το νομισματικό μέγεθος M2 συνεχίζει να καταγράφει ανησυχητικά αυξητική τάση με το ρυθμό μεγέθυνσής του την πρώτη διμηνία του 2006 να είναι υπερδιπλάσιος της αντίστοιχης περυσινής. Ειδικότερα, ο ετήσιος ρυθμός μεγέθυνσης της προσφοράς χρήματος M2 ανήλθε στο 12,9% το φετινό Φεβρουάριο, σε σύγκριση με 3,7% το Φεβρουάριο του προηγούμενου χρόνου. Ας σημειωθεί ότι ο περυσινός πολύ χαμηλός ρυθμός μεγέθυνσης οφείλεται, εν μέρει, στη φορολογική αμνηστία. Επιτάχυνση σημείωσε και ο ετήσιος ρυθμός μεγέθυνσης των τραπεζικών πιστώσεων ο οποίος ανήλθε στο 7,4% το Φεβρουάριο, σε σύγκριση με 6,3% τον αντίστοιχο μήνα του 2005. Ειδικότερα, ο δανεισμός σε ξένο νόμισμα εξακολούθησε να βρίσκεται σε ψηλά επίπεδα σε σύγκριση με τον προηγούμενο χρόνο, με μερίδιο πέραν του 50% στο σύνολο των πιστώσεων που διοχετεύθηκαν τους δώδεκα μήνες μέχρι το Φεβρουάριο 2006.

Παράλληλα, το Φεβρουάριο και το Μάρτιο συνέχισαν να επικρατούν στην αγορά χρήματος, συνθήκες πλεονάζουσας τραπεζικής ρευστότητας γεγονός που αποτελεί επιπρόσθετο παράγοντα δυνητικών πληθωριστικών πιέσεων.

Ως προς τις εξωτερικές συναλλαγές, οι τουρίστες που επισκέφθηκαν την Κύπρο μειώθηκαν κατά 8,0%, τους πρώτους δύο μήνες του 2006 σε σύγκριση με οριακή μείωση 0,5% που

καταγράφηκε την αντίστοιχη περίοδο του προηγούμενου χρόνου. Οι εισπράξεις από τον τουρισμό κατέγραψαν οριακή άνοδο της τάξης του 0,2% τους πρώτους δύο μήνες του 2006, σε σύγκριση με μείωση 6,4% την αντίστοιχη περίοδο του 2005.

Σύμφωνα με προκαταρκτικά στοιχεία της Στατιστικής Υπηρεσίας, οι συνολικές εισαγωγές παρουσίασαν σημαντική αύξηση της τάξης των 25,4% τον Ιανουάριο 2006, σε σύγκριση με αύξηση 9,2% την αντίστοιχη περίοδο του 2005. Η σημαντική αύξηση οφείλεται, εν μέρει, στην άνοδο της τιμής του πετρελαίου διεθνώς. Οι συνολικές εξαγωγές παρουσίασαν περαιτέρω ανάκαμψη της τάξης του 14,8% τον Ιανουάριο 2006 σε σχέση με αύξηση της τάξης του 51,9% που παρατηρήθηκε τον αντίστοιχο μήνα του 2005. Η σημαντική αύξηση στις εξαγωγές οφείλεται κυρίως στη μεγάλη αύξηση των επανεξαγωγών.

Ως αποτέλεσμα, το έλλειμμα του εμπορικού ισοζυγίου ανήλθε στα £192,5 εκατ. τον Ιανουάριο του 2006 έναντι £149,8 εκατ. τον αντίστοιχο μήνα του 2005.

Σε σχέση με την ιδιωτική κατανάλωση, ο δείκτης κύκλου εργασιών λιανικού εμπορίου αυξήθηκε 4,8% το 2005 σε σύγκριση με αύξηση 3,3% το προηγούμενο έτος. Ως ποσοστό του οικονομικά ενεργού πληθυσμού, οι εγγεγραμμένοι άνεργοι έφθασαν στο 4,3% το πρώτο δίμηνο του 2006, σε σύγκριση με 5,3% την αντίστοιχη περίοδο του 2005. Πρέπει να σημειωθεί, ότι η καταγραφόμενη μείωση οφείλεται, κυρίως, σε αλλαγή της μεθοδολογίας καταμέτρησης των εποχιακών ανέργων παρά σε αλλαγή των πραγματικών οικονομικών δεδομένων. Στους δευτερογενείς τομείς της οικονομίας σημειώνονται εν γένει θετικές εξελίξεις, παρά την πτώση που παρουσίασε η μεταποίηση κατά το 2005. Η πορεία του τομέα των κατασκευών συνέχισε να είναι ανοδική, με κάποια όμως

σημάδια κόπωσης. Ενδεικτική τούτου είναι η επιβράδυνση, που παρουσίασαν οι πωλήσεις τσιμέντου και οι άδειες οικοδομής κατά το 2005 σε σύγκριση με το 2004.

Σύμφωνα με τα προκαταρκτικά στοιχεία των οικονομικών λογαριασμών του Ευρύτερου Δημόσιου Τομέα, κατά το 2005, το σύνολο των εσόδων ανήλθε στα £3,273,7 εκατ. και το σύνολο των δαπανών στα £3,459,3 εκατ. καταγράφοντας έτσι δημοσιονομικό έλλειμμα £185,6 εκατ. ή ποσοστό 2,4% του ΑΕΠ. Σε σύγκριση με το έτος 2004, τα έσοδα και οι δαπάνες αυξήθηκαν κατά 14,2% και 9% αντίστοιχα, ενώ το δημοσιονομικό έλλειμμα, που ήταν το 2004 4,1% του ΑΕΠ, σημείωσε μείωση της τάξης του 60,6% το 2005.

Όσον αφορά τους ενοποιημένους λογαριασμούς της Κεντρικής Κυβέρνησης και των Ταμείων Κοινωνικών Ασφαλίσεων, σύμφωνα με τα προκαταρκτικά στοιχεία του Υπουργείου Οικονομικών για τον Ιανουάριο του 2006, το δημοσιονομικό ισοζύγιο κατέγραψε οριακό πλεόνασμα £15,6 εκατ. ή 0,2% του ΑΕΠ σε σύγκριση με £38,7 εκατ. ή 0,5% του ΑΕΠ τον Ιανουάριο του 2005.

Γενικότερα, το 2005 σηματοδότησε τη χαλιναγωγήση του ελλείμματος κάτω από το ανώτατο επιτρεπόμενο ποσοστό του αντίστοιχου κριτηρίου του Μάαστριχτ. Το πρόγραμμα δημοσιονομικής εξυγίανσης που κατατέθηκε στην ΕΕ μέσα στα πλαίσια του Προγράμματος Σύγκλισης 2004-2008 εξελίχθηκε ικανοποιητικά. Επιβάλλεται, εν πάση περιπτώσει, η συνέχιση της εντατικής προσπάθειας της κυβέρνησης να εφαρμόσει αυστηρά και με συνέπεια το πρόγραμμα της δημοσιονομικής εξυγίανσης, αφού κυρίως τα αποτελέσματα του 2006 θα διαδραματίσουν καθοριστικό ρόλο στην απόφαση για την ένταξη της οικονομίας μας στη ζώνη του ευρώ.

2. ΟΙΚΟΝΟΜΙΚΕΣ ΕΞΕΛΙΞΕΙΣ

2.1 ΔΙΕΘΝΕΙΣ ΕΞΕΛΙΞΕΙΣ ΚΑΙ ΣΥΝΑΛΛΑΓΜΑΤΙΚΕΣ ΙΣΟΤΙΜΙΕΣ

Διεθνείς οικονομικές εξελίξεις

Στις **ΗΠΑ**, παρόλο που ο ρυθμός μεγέθυνσης του τέταρτου τριμήνου το 2005 επιβραδύνθηκε στο 3,2% σε σύγκριση με ετήσια αύξηση 3,7% το προηγούμενο τρίμηνο, το γεγονός θεωρείται προσωρινό. Αναλυτές εκτιμούν ότι η αμερικανική οικονομία θα συνεχίσει τη σταθερή της πορεία το φετινό χρόνο, βασισμένη, κυρίως, στις καταναλωτικές δαπάνες που φαίνεται ότι στηρίζονται και από τα θετικά στοιχεία στην αγορά εργασίας. Συγκεκριμένα, οι λιανικές πωλήσεις αυξήθηκαν ετησίως κατά 6,1% τον Ιανουάριο, ενώ η ανεργία βρισκόταν στο 4,8% το Φεβρουάριο του 2006 σε σύγκριση με 5,4% το Φεβρουάριο του 2005. Ταυτόχρονα, τα εταιρικά κέρδη, τα οποία δίνουν ώθηση στις επενδυτικές δαπάνες, αποτελούν περαιτέρω θετική εξέλιξη για την εγχώρια ζήτηση. Ο πληθωρισμός βρισκόταν στο 3,6% το Φεβρουάριο, σε σύγκριση με 3,0% τον αντίστοιχο περυσινό μήνα. Οι αγορές εκτιμούν ότι η Ομοσπονδιακή Τράπεζα των ΗΠΑ πιθανόν να αυξήσει περαιτέρω το βασικό της επιτόκιο, το οποίο βρίσκεται στο 4,75% μετά και την πρόσφατη άνοδο κατά 25 μ.β. που αποφασίστηκε στις 28 Μαρτίου.

Στη **ζώνη του ευρώ**, το ΑΕΠ κατέγραψε ετήσια άνοδος της τάξης του 1,7% το τέταρτο τρίμηνο του 2005 σε σύγκριση με 1,6% το προηγούμενο τρίμηνο. Η ΕΚΤ έχει αναθεωρήσει ελαφρώς προς τα πάνω τις προβλέψεις της για την οικονομική μεγέθυνση το 2006 και 2007, η οποία υπολογίζεται ότι θα κυμανθεί μεταξύ του 1,7% και 2,5% φέτος και μεταξύ του 1,5% και 2,5% το 2007. Αναλυτές εκτιμούν ότι η

οικονομική δραστηριότητα θα στηριχθεί, κυρίως, στις επενδυτικές δαπάνες του ιδιωτικού τομέα.

Οι προβλέψεις της ΕΚΤ για τον πληθωρισμό στη ζώνη του ευρώ επίσης αναθεωρήθηκαν προς τα πάνω και αναμένεται το 2006 ότι ο πληθωρισμός θα κυμανθεί μεταξύ 1,9% και 2,5% ενώ το 2007 μεταξύ 1,6% και 2,8%. Η διακύμανση των τιμών εξαρτάται κατά κύριο λόγο από τις εξελίξεις στην αγορά του πετρελαίου. Σύμφωνα με τα τελευταία στατιστικά στοιχεία ο πληθωρισμός βρισκόταν στο 2,3% το Φεβρουάριο, σε σύγκριση με 2,4% τον Ιανουάριο και 2,1% το Φεβρουάριο του προηγούμενου έτους. Η ανεργία ήταν 8,3% τον Ιανουάριο, σε σύγκριση με 8,4% το Δεκέμβριο και 8,8% τον Ιανουάριο του 2005. Κατά τη συνεδρία της ΕΚΤ στις 2 Μαρτίου αποφασίστηκε αύξηση του βασικού επιτοκίου από το 2,25% στο 2,50%. Αναλυτές εκτιμούν ότι υπάρχει πιθανότητα περαιτέρω ανόδου μέχρι το καλοκαίρι. Η αντίληψη αυτή έχει ενισχυθεί από την ανακοίνωση ότι ο γερμανικός δείκτης επιχειρηματικής εμπιστοσύνης Ifo έφθασε το Μάρτιο στο ψηλότερό του σημείο τα τελευταία 15 χρόνια, και από την έντονη αύξηση των πιστώσεων προς τον ιδιωτικό τομέα στη ζώνη του ευρώ.

Στο **Ηνωμένο Βασίλειο**, αναμένεται να συνεχίσει η περιορισμένη οικονομική μεγέθυνση και κατά το τρέχον έτος. Ο νέος κρατικός προϋπολογισμός της κυβέρνησης των Εργατικών δεν είχε ιδιαίτερες εκπλήξεις ενώ έχουν ήδη αρχίσει οι αναφορές στον Τύπο για

πρώρη αποχώρηση του Πρωθυπουργού Tony Blair. Όσον αφορά τους οικονομικούς δείκτες, η ανεργία ανήλθε στο 5,0%, την περίοδο Νοεμβρίου 2005 – Φεβρουαρίου 2006, σε σύγκριση με 4,7% την αντίστοιχη περυσινή περίοδο. Ο πληθωρισμός βρισκόταν στο 2,0%, το Φεβρουάριο, ακριβώς όπως ο τεθείς από τη βρετανική κυβέρνηση στόχος, ενώ βρισκόταν στο 1,6% τον αντίστοιχο μήνα του προηγούμενου έτους.

Η **Τράπεζα της Ιαπωνίας** εισήγαγε το νέο πλαίσιο νομισματικής πολιτικής στις 9 Μαρτίου, επαναθέτοντας παράλληλα το στόχο της για σταθερότητα των τιμών που φαίνεται να ορίζεται ως η μεσοπρόθεσμη διακύμανση των τιμών μεταξύ του 0% - 2%. Το καινούργιο πλαίσιο της εφαρμογής της νομισματικής πολιτικής προσβλέπει, μέσω βραχυπρόθεσμων πράξεων ανοικτής αγοράς, σε σταδιακό περιορισμό της ρευστότητας που έχει διοχετεύσει η Τράπεζα στο σύστημα τα τελευταία πέντε χρόνια. Με άλλα λόγια η υπερ-χαλαρή νομισματική πολιτική (Quantitative Easing) θα μετατραπεί σταδιακά σε περιοριστική, χωρίς, όμως, στο παρόν στάδιο να υπάρξει μεταβολή του βασικού επιτοκίου από το 0% που βρίσκεται σήμερα. Ο πληθωρισμός ανήλθε στο 0,5% τον Ιανουάριο, σε σύγκριση με αρνητική μεταβολή 0,1% το Δεκέμβριο και τον Ιανουάριο του προηγούμενου έτους. Η ανεργία βρισκόταν στο 4,5% τον Ιανουάριο, αμετάβλητη από το επίπεδο του αντίστοιχου περυσινού μήνα.

Αναφορικά με τους **επιλεγμένους διεθνείς χρηματιστηριακούς δείκτες** όπως φαίνονται στο Διάγραμμα 1, το Φεβρουάριο ο ιαπωνικός δείκτης Nikkei 225 παρουσίασε πτωτική τάση για να ανακάμψει ελαφρώς μέχρι το τέλος του μήνα ενώ τόσο ο ευρωπαϊκός DJ Eurostoxx 50 όσο και ο αμερικανικός S&P 500 κατέγραψαν ανοδική πορεία, κλείνοντας το μήνα κοντά στα ίδια επίπεδα με την αρχή του μήνα. Πιο συγκεκριμένα, ο Nikkei 225 κατέγραψε πτώση 1,8% το Φεβρουάριο ενώ παρουσίασε άνοδο της τάξης του 7,1% τους τελευταίους τρεις μήνες. Από την 1^η Δεκεμβρίου ο DJ Eurostoxx 50 κατέγραψε άνοδο 4,4% ενώ ο S&P 500 παρουσίασε άνοδο μόλις 1,3%. Ο κύριος λόγος της αρνητικής πορείας του δείκτη Nikkei 225 κατά τις τελευταίες μέρες του Φεβρουαρίου ήταν η είδηση για σκάνδαλο σε μια ιαπωνική εταιρεία διαδικτύου. Γενικά, η ανοδική τάση στις μεγάλες χρηματιστηριακές αγορές προέρχεται από τις θετικές ανακοινώσεις εταιρικών κερδών.

Στις αγορές πετρελαίου, η μέση ημερήσια τιμή για το **αργό πετρέλαιο** τύπου Brent έφτασε τα \$59,9 το βαρέλι το Φεβρουάριο ενώ ξεπέρασε τα \$64 το βαρέλι μετά τα μέσα Μαρτίου. Ο βασικός λόγος της πρόσφατης ανόδου ήταν οι επιθέσεις εναντίον πετρελαιοπηγών στη Νιγηρία. Παράλληλα, πίεση στις τιμές προς τα κάτω άσκησε το γεγονός ότι τα πετρελαϊκά αποθέματα των ΗΠΑ κατέγραψαν αύξηση.

Πίνακας 1

Προβλέψεις Α.Εγχ.Π. (1)

(ετήσια ποσοστιαία μεταβολή)

	The Economist Poll GDP forecasts ⁽²⁾			Lehman Brothers Weekly Outlook - GDP ⁽³⁾			Διεθνές Νομισματικό Ταμείο World Economic Outlook ⁽⁴⁾		Ευρωπαϊκή Επιτροπή Economic Forecasts ⁽⁵⁾		
	2005	2006	2007	2005	2006	2007	2005	2006	2005	2006	2007
Παγκόσμια	1,4	2,0 (1,9)	1,8	2,6	2,8 (2,6)	2,3	4,3	4,3 (4,4)	4,3 (4,2)	4,3 (4,1)	4,2
Ευρωζώνη	3,6	3,3	2,8	1,4	1,6 (1,5)	0,8	1,2 (1,6)	1,8 (2,3)	1,3 (1,6)	1,9 (2,1)	2,1
ΗΠΑ	2,6	2,9 (2,5)	2,4	3,5	3,6 (3,2)	2,9	3,5 (3,6)	3,3 (3,6)	3,5 (3,6)	3,2 (3,0)	2,7
Ιαπωνία	2,6	2,9 (2,5)	2,4	2,7	3,2 (3,1)	3,0	2,0 (0,8)	2,0 (1,9)	2,5 (1,1)	2,2 (1,7)	1,8
Ηνωμένο Βασίλειο	1,7	2,1	2,5	1,8	2,0 (1,8)	2,2	1,9 (2,6)	2,2 (2,6)	1,6 (2,8)	2,3 (2,8)	2,8

(1) Οι αριθμοί σε παρένθεση δίνουν το αντίστοιχο της τελευταίας Έκθεσης Νομισματικής Πολιτικής, σε περίπτωση αλλαγής. Στην περίπτωση του Διεθνούς Νομισματικού Ταμείου και της Ευρωπαϊκής Επιτροπής, οι αριθμοί σε παρένθεση αναφέρονται, αντίστοιχα, στις προβλέψεις του Απριλίου 2005 και του Μαρτίου 2005.

(2) The Economist, 25 Μαρτίου 2006.

(3) Lehman Brothers Global Weekly Economic Monitor, 24 Μαρτίου 2006.

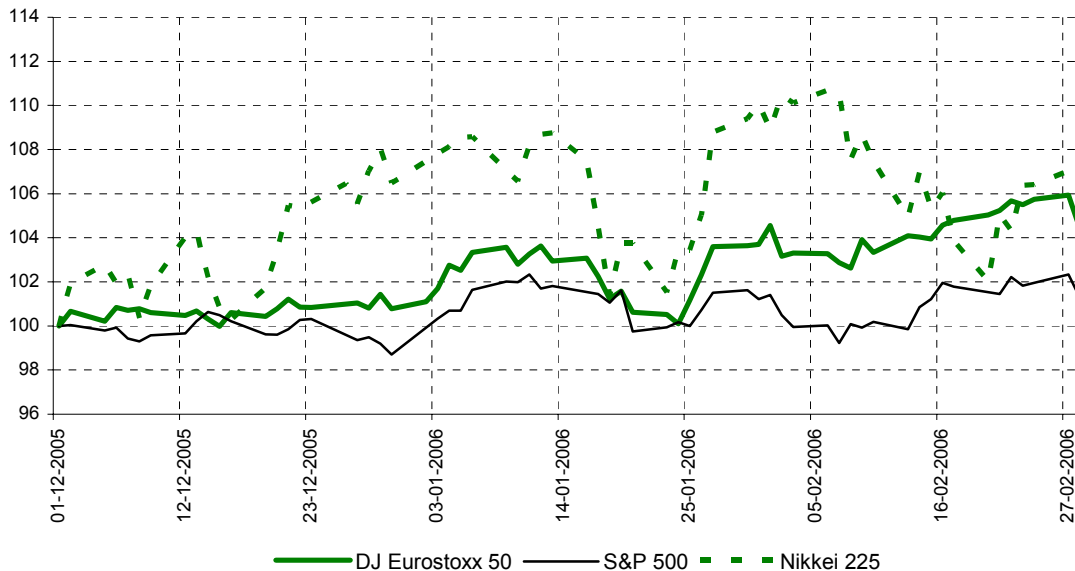
(4) Διεθνές Νομισματικό Ταμείο, World Economic Outlook, Σεπτέμβριος 2005.

(5) Ευρωπαϊκή Επιτροπή, Economic Forecasts, Φθινόπωρο 2005.

Διάγραμμα 1

Επιλεγμένοι διεθνείς χρηματιστηριακοί δείκτες

(1 Δεκεμβρίου 2005 = 100, ημερήσια στοιχεία)



Πηγή: Bloomberg.

Πίνακας 2**Βασικοί οικονομικοί δείκτες**

(ποσοστιαία μεταβολή από την αντίστοιχη περίοδο του προηγούμενου έτους)

	Α.Εγχ.Π.				Βιομηχανική παραγωγή Ιανουάριος (ετήσια)	Λιανικές πωλήσεις Ιανουάριος (ετήσια)	Ανεργία Ιανουάριος (ετήσια)	Πληθωρισμός ⁽²⁾ Φεβρουάριος (ετήσια)
	2005 (Q3)		2005 (Q4)					
	(τριμηνιαία) ⁽¹⁾	(ετήσια)	(τριμηνιαία) ⁽¹⁾	(ετήσια)				
Ηνωμένο Βασίλειο	1,6	1,7	2,4	1,8	-1,3	2,1 ⁽³⁾	5,0 ⁽⁴⁾	2,0
Ιαπωνία	1,0	2,9	5,4	4,0	2,1	-0,7	4,5	0,5 ⁽⁵⁾
ΗΠΑ	4,3	3,7	1,6	3,2	3,3 ⁽³⁾	6,1	4,8 ⁽³⁾	3,6
Ευρωζώνη	2,6	1,6	1,2	1,7	2,5	0,9	8,3	2,3

Πηγή: *The Economist*, 25 Μαρτίου 2006.

(1) Ποσοστιαία μεταβολή από το προηγούμενο τρίμηνο, αναγόμενη σε ετήσια βάση.

(2) Βάσει του Δείκτη Τιμών Καταναλωτή.

(3) Φεβρουάριος 2006.

(4) Νοέμβριος 2005 - Ιανουάριος 2006.

(5) Ιανουάριος 2006.

Διεθνή Νομισμάτα

Το δολάριο δεν παρουσίασε μεγάλες διακυμάνσεις την περίοδο από τη 1^η Μαρτίου μέχρι τις 24 Μαρτίου, 2006. Συγκεκριμένα, έφθασε τα 120 σεντ ανά ευρώ στις 24 Μαρτίου, σε σύγκριση με 119 σεντ ανά ευρώ την 1^η Μαρτίου. Οι ανακοινώσεις ανάμικτων οικονομικών στοιχείων, τόσο στην Ευρωζώνη όσο και στις ΗΠΑ κατά το μήνα Μάρτιο δεν φαίνεται να επηρέασαν την πορεία των νομισμάτων. Αξίζει να σημειωθεί ότι η Ομοσπονδιακή Τράπεζα των ΗΠΑ άφησε να νοηθεί ότι θα ακολουθήσουν αυξήσεις επιτοκίων, κάτι που αναμένουν και οι αγορές.

Σημειώνεται ότι κατά την υπό ανασκόπηση περίοδο, όπως και κατά τους τελευταίους μήνες του 2005, η στερλίνα δεν παρουσίασε σημαντικές διακυμάνσεις. Στις 24 Μαρτίου, 2006, η ισοτιμία της στερλίνας ήταν σταθερή στις 69 πέννες ανά ευρώ. Η κατάθεση του Κρατικού Προϋπολογισμού στις 22 του Μάρτη δεν περιλάμβανε εκπλήξεις για τις αγορές, παρόλο

που πρέπει να τονιστεί ότι άρχισε να γίνεται λόγος για την πρόωρη αποχώρηση του πρωθυπουργού της Αγγλίας κ. Μπλαίρ από την εξουσία.

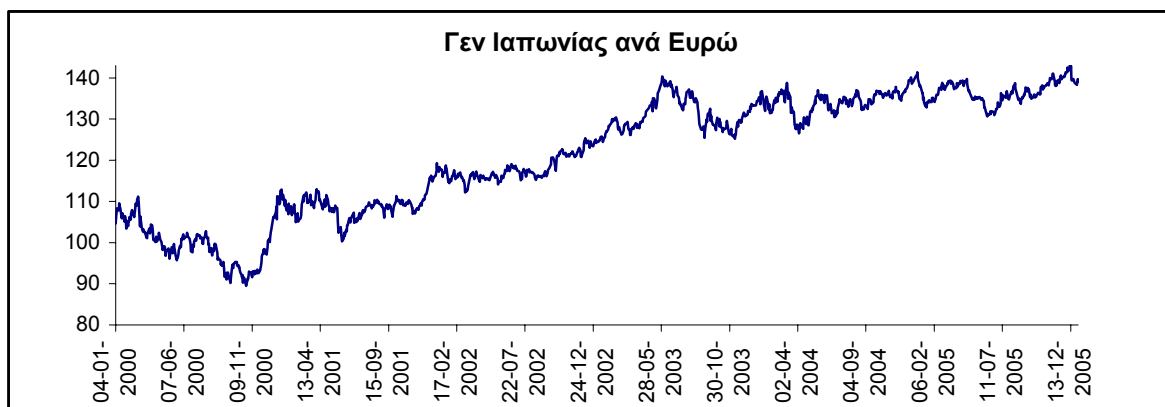
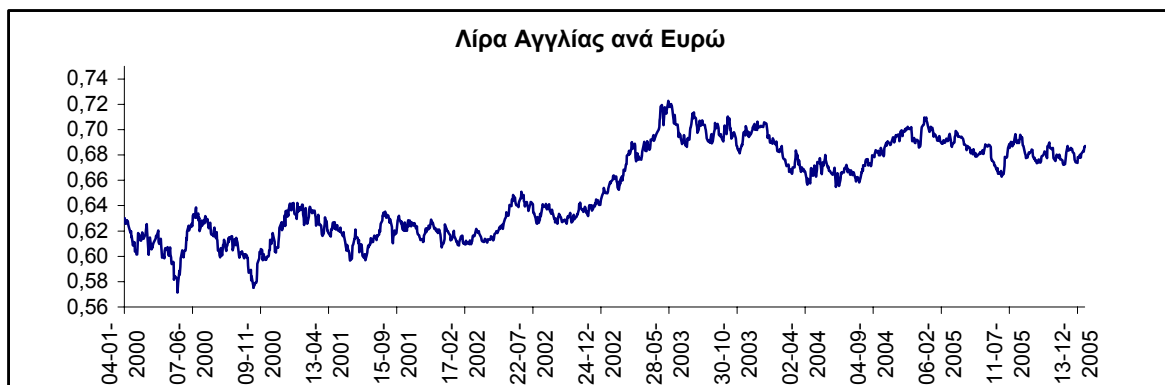
Το ιαπωνικό γεν παρουσίασε οριακή αποδυνάμωση κατά την υπό εξέταση περίοδο, φθάνοντας τα 141,41 γεν ανά ευρώ στις 24 Μαρτίου, 2006, σε σχέση με 138,85 γεν ανά ευρώ την 1^η Μαρτίου, 2006. Αυτή η πορεία του γεν δεν φαίνεται να συνδέεται με τη νέα νομισματική πολιτική της Τράπεζας της Ιαπωνίας που μετατρέπει σταδιακά τη χαλαρή νομισματική πολιτική σε περιοριστική μέσω βραχυπρόθεσμων πράξεων ανοικτής αγοράς. Παράλληλα, έχει τεθεί ως στόχος η διακύμανση στο δείκτη τιμών καταναλωτή μεταξύ 0 και 2,0%.

Οι διακυμάνσεις των πιο πάνω νομισμάτων τα τελευταία χρόνια παρουσιάζονται στο Διάγραμμα 2.

Διάγραμμα 2

Διεθνείς συναλλαγματικές ισοτιμίες

(μέση τιμή fixing)



Πηγή: Reuters

Κυπριακή λίρα

Αξίζει να σημειωθεί ότι από την αρχή του χρόνου μέχρι τις 24 Μαρτίου, 2006 η κυπριακή λίρα κατέγραψε σταδιακή αλλά συνεχή, οριακή αποδυνάμωση έναντι του ευρώ. Πιο πρόσφατα, από την 1^η Μαρτίου, το κυπριακό νόμισμα παρουσίασε οριακές διακυμάνσεις, με τάση αποδυνάμωσης, φθάνοντας τις £0,5757 ανά ευρώ στις 24 Μαρτίου 2006. Αντικατοπτρίζοντας τις διακυμάνσεις των διεθνών νομισμάτων κατά την εν λόγω περίοδο, η κυπριακή λίρα παρουσίασε οριακές διακυμάνσεις έναντι του δολαρίου φθάνοντας τα \$2,0786 στις 24 Μαρτίου, 2006 σε σύγκριση με \$2,0778 την 1^η Μαρτίου, 2006.

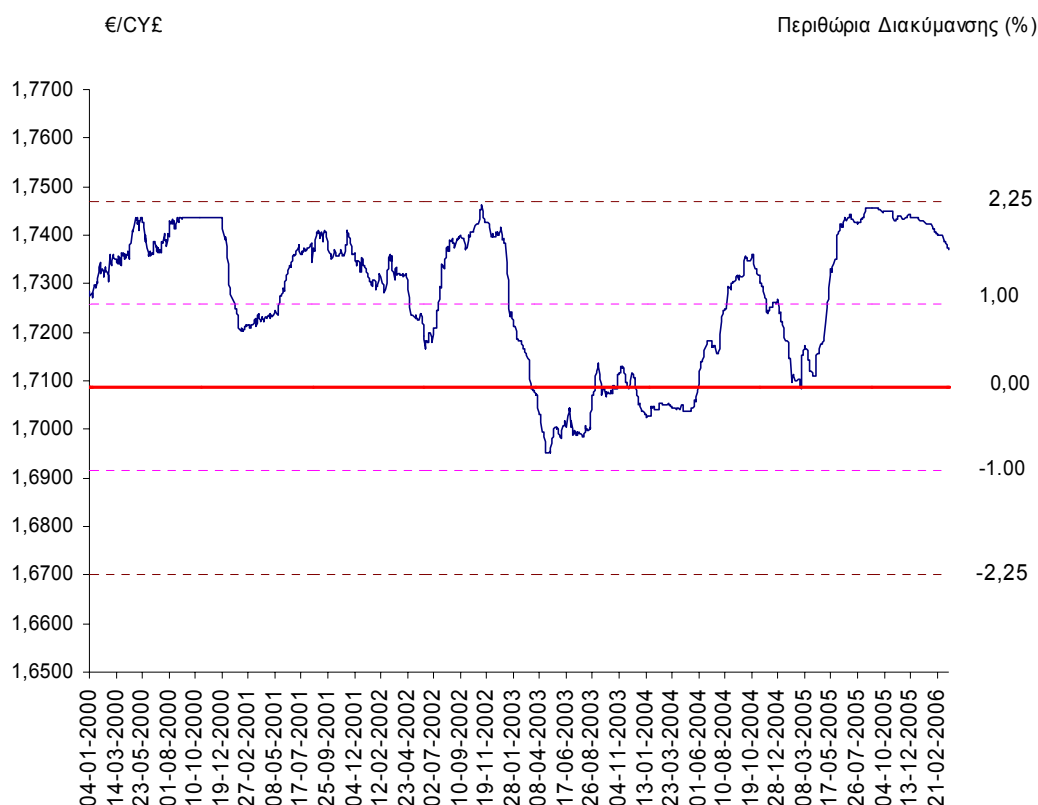
Κατά την ίδια περίοδο η κυπριακή λίρα παρουσίασε οριακή ενδυνάμωση έναντι της στερλίνας, φθάνοντας τις ST£1,1997 στις 24 Μαρτίου, 2006 σε σύγκριση με ST£1,1833 την 1^η Μαρτίου, 2006.

Οι πρόσφατες συναλλαγματικές διακυμάνσεις της κυπριακής λίρας έναντι του ευρώ, του αμερικάνικου δολαρίου, της αγγλικής στερλίνας και του ιαπωνικού γεν παρουσιάζονται στα διαγράμματα που ακολουθούν.

Διάγραμμα 3

Συναλλαγματική ισοτιμία ευρώ έναντι της κυπριακής λίρας

(μέση τιμή fixing)



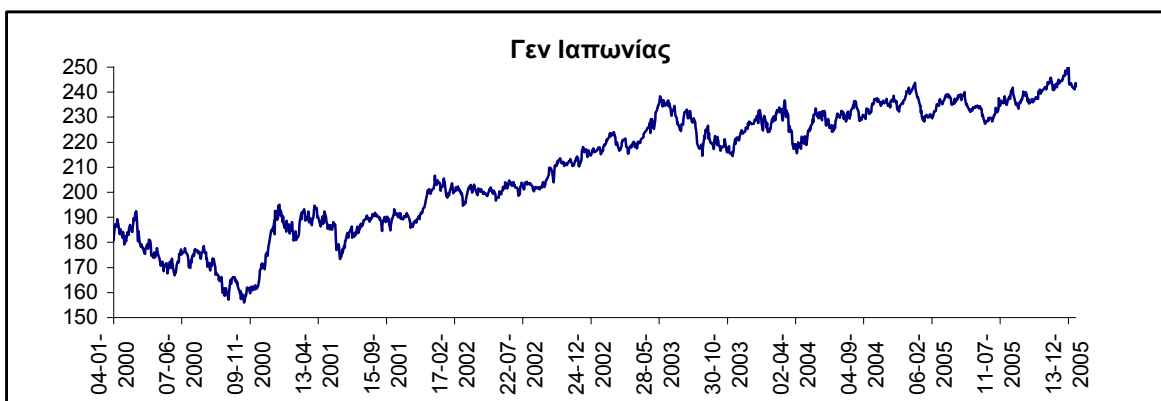
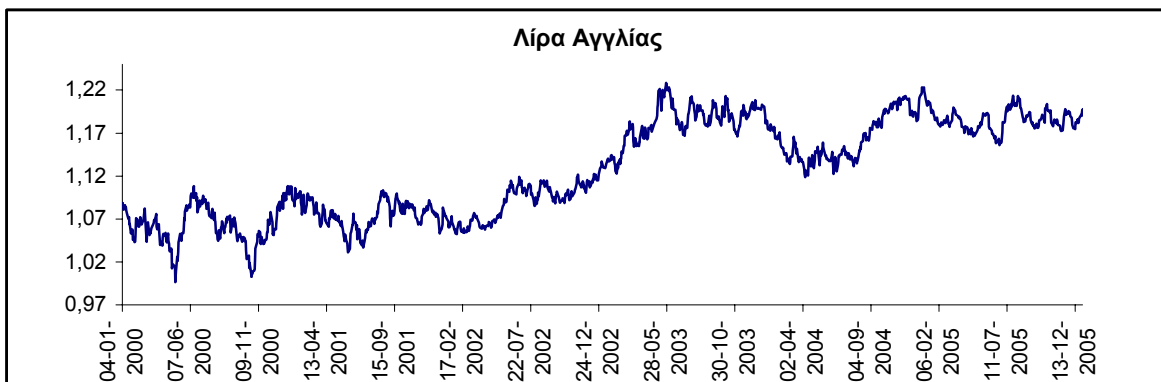
Πηγή: KTK

Σημείωση: Τα επίσημα περιθώρια διακύμανσης της κυπριακής λίρας έναντι του ευρώ είναι καθορισμένα στο $\pm 15\%$

Διάγραμμα 4

Συναλλαγματικές ισοτιμίες έναντι της κυπριακής λίρας

(μέση τιμή fixing)



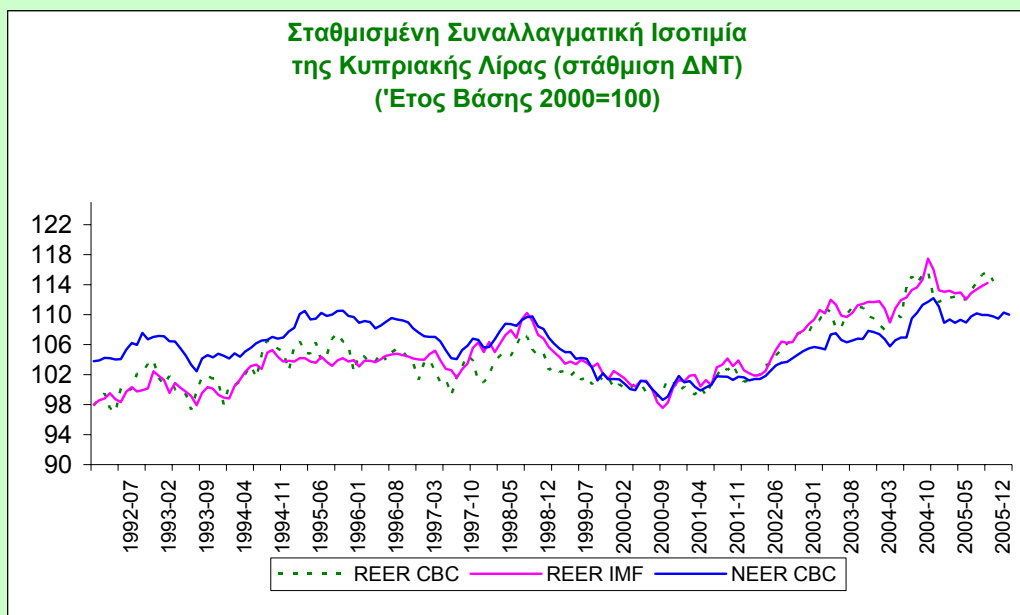
Πηγή: ΚΤΚ

ΠΛΑΙΣΙΟ 1

Σταθμισμένη συναλλαγματική ισοτιμία κυπριακής λίρας

Οι διμερείς συναλλαγματικές εξελίξεις που αναλύονται στην παρούσα Έκθεση δύνανται να πλαισιωθούν και από ανάλυση δεικτών της ονομαζόμενης “σταθμισμένης συναλλαγματικής ισοτιμίας της κυπριακής λίρας”. Οι δείκτες σταθμισμένης συναλλαγματικής ισοτιμίας απεικονίζουν γενικά τη “μέση” διακύμανση της ισοτιμίας ενός νομίσματος σε σχέση με τα νομίσματα των κυριότερων εμπορικών εταίρων της χώρας. Η σταθμισμένη συναλλαγματική ισοτιμία ενός νομίσματος σε πραγματικούς όρους αποτελεί την αποπληθωρισμένη τιμή της αντίστοιχης ονομαστικής ισοτιμίας, όπου ο αποπληθωριστής δύνανται να είναι είτε ο δείκτης τιμών καταναλωτή είτε άλλος δείκτης τιμών ή κόστους, όπως το μοναδιαίο κόστος εργασίας.

Στο πιο κάτω διάγραμμα παρουσιάζονται μηνιαίοι δείκτες σταθμισμένης συναλλαγματικής ισοτιμίας της κυπριακής λίρας σε πραγματικούς και ονομαστικούς όρους από το 1992 μέχρι το Δεκέμβριο 2005 και Φεβρουάριο 2006, αντίστοιχα. Ανοδική πορεία του δείκτη υποδηλώνει ενίσχυση του νομίσματος.



Ο δείκτης σταθμισμένης ισοτιμίας της κυπριακής λίρας σε πραγματικούς όρους “REER IMF” που φαίνεται στο εν λόγω διάγραμμα υπολογίζεται από το Διεθνές Νομισματικό Ταμείο (ΔΝΤ). Η στάθμιση λαμβάνει υπόψη τον ανταγωνισμό με τρίτες χώρες (third country competition weights) και περιλαμβάνει συνολικά 19 χώρες. Η στάθμιση γίνεται με βάση τη σχετική βαρύτητα του κάθε εμπορικού εταίρου στο συνολικό εμπόριο και τουρισμό για την περίοδο 1988 – 1991, ενώ ως αποπληθωριστής χρησιμοποιείται ο δείκτης τιμών καταναλωτή. Ο εν λόγω δείκτης του ΔΝΤ, που έχει έτος βάσης 2000=100, έφθασε τις 114,01 μονάδες τον Οκτώβριο 2005 που είναι και το πιο πρόσφατο στοιχείο του δείκτη. Λόγω της υπάρχουσας χρονικής υστέρησης, υπολογίζεται από την Κεντρική Τράπεζα ένας απλουστευμένος δείκτης με 8, αντί 19 χώρες, “REER CBC”, στη βάση του δείκτη του ΔΝΤ, ο οποίος, όπως φαίνεται στο διάγραμμα, ακολουθεί τον αρχικό δείκτη με επαρκή συνέπεια. Τα πιο πρόσφατα διαθέσιμα στοιχεία του εν λόγω δείκτη, που έχει βάση 2000=100, αφορούν το Δεκέμβριο 2005 για το δείκτη στους πραγματικούς όρους και το μήνα Φεβρουάριο 2006 για το δείκτη σε ονομαστικούς όρους. Ο δείκτης “REER CBC” έφθασε τις 114,5 μονάδες το Δεκέμβριο 2005, ενώ ο μέσος όρος του δείκτη για ολόκληρο το 2005 κυμάνθηκε γύρω στις 113,1 μονάδες, καταγράφοντας ανατίμηση σε σχέση με 111,1 μονάδες που καταγράφηκε το 2004.

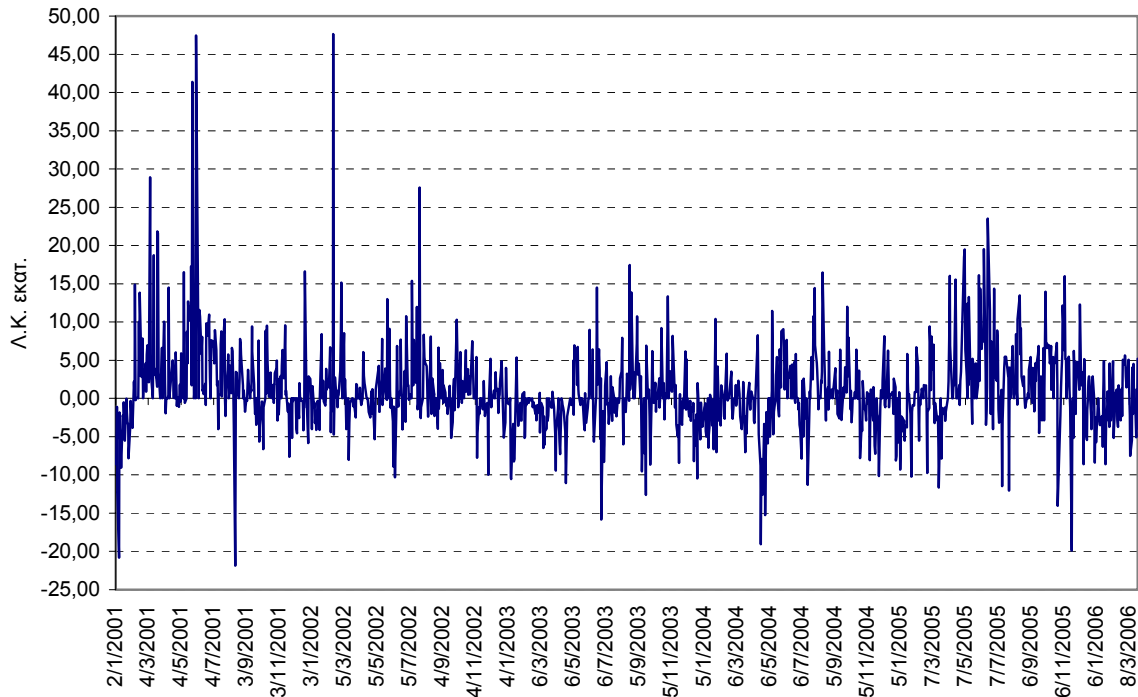
Η εικόνα που παρουσιάζεται από τον ονομαστικό δείκτη είναι διαφοροποιημένη. Η εντονότερη ανατίμηση που παρατηρείται σε πραγματικούς όρους τα τελευταία χρόνια οφείλεται, κατά κύριο λόγο, στον ψηλότερο πληθωρισμό που καταγράφηκε στην Κύπρο το 2002 και 2003 σε σχέση με άλλους Εμπορικούς Εταίρους. Το γεγονός αυτό πηγάζει από τη σταδιακή αύξηση του συντελεστή ΦΠΑ από 10% σε 15% κατά το 2002 και το 2003 και των αυξήσεων σε άλλους φόρους κατανάλωσης, κυρίως στα πετρελαιοειδή. Πρόσφατα στοιχεία που αφορούν το μήνα Φεβρουάριο, 2006, παρουσίασαν σταθεροποίηση του δείκτη γύρω στις 110 μονάδες. Για ολόκληρο το 2005 ο μέσος όρος του δείκτη κυμάνθηκε γύρω στις 109,5 μονάδες.

Οι συνολικές αγοραπωλησίες συναλλάγματος από την Κεντρική Τράπεζα, που διεκπεραιώθηκαν μέχρι τις 24 Μαρτίου, 2006, με βάση την ημερομηνία συναλλαγής (transaction date), παρουσιάζονται στον Πίνακα 3. Οι ημερήσιες συνολικές αγοραπωλησίες συναλλάγματος της Κεντρικής Τράπεζας με τις εγχώριες τράπεζες, από το 2001 και εντεύθεν, παρουσιάζονται στο Διάγραμμα 5. Τις πρώτες 24

μέρες του Μάρτη, 2006, καταγράφηκαν καθαρές εισροές £2,25 εκατ. σε σύγκριση με καθαρές εκροές της τάξης των £6,67 εκατ. τον αντίστοιχο μήνα του 2005. Εξάλλου από την 1^η Ιανουαρίου 2006 μέχρι τις 24 Μαρτίου 2006 καταγράφηκαν καθαρές εκροές £48,10 εκατ. σε σύγκριση με καθαρές εκροές της τάξης των £56,22 εκατ. την αντίστοιχη περίοδο του 2005.

Διάγραμμα 5

Ημερήσιες αγοραπωλησίες συναλλάγματος της Κεντρικής Τράπεζας της Κύπρου με τις εγχώριες τράπεζες



Πηγή: Κεντρική Τράπεζα της Κύπρου

Σημείωση: Αγορές ξένου συναλλάγματος από την Κεντρική Τράπεζα της Κύπρου εμφανίζονται με θετικό πρόσημο.

Πίνακας 3**Συνολικές αγοραπωλησίες της Κεντρικής Τράπεζας Κύπρου στην αγορά ξένου συναλλάγματος**

Περίοδος	Μέση τιμή Παρεμβάσεων Ξένα νομίσματα προς Λ.Κ. (μέσος όρος περιόδου)			Αγορές(+)/Πωλήσεις(-) ξένου συναλλάγματος από την Κεντρική Τράπεζα (με βάση την ημερομηνία συναλλαγής)			
				Σε εκατ. συναλλάγματος			Σε εκατ. Λ.Κ.
	Ευρώ	Δολάριο	Στερλίνα	Ευρώ	Δολάριο	Στερλίνα	
Έτος							
2001	1,7314	1,5602	1,0805	755,82	242,99	76,39	663,30
2002	1,7383	1,6445	1,0934	321,55	64,75	53,05	273,13
2003	1,7122	1,9361	1,1844	-259,75	1,30	19,50	-134,01
2004	1,7187	2,1357	1,1663	-91,40	15,75	25,70	-25,52
Τριμηνία							
2004 Q1	1,7060	2,1348	1,1604	-155,75	2,00	30,20	-64,23
2004 Q2	1,7099	2,0579	1,1401	-19,05	6,50	1,10	-7,49
2004 Q3	1,7271	2,1107	1,1612	199,60	4,95	-19,20	101,02
2004 Q4	1,7317	2,2394	1,2033	-116,2	2,3	13,6	-54,82
2005 Q1	1,7161	2,2496	1,1902	-161,1	10,5	30,1	-64,1
2005 Q2	1,7297	2,1785	1,1742	518,15	22,3	4,40	312,86
2005 Q3	1,7443	2,1278	1,1928	250,45	-3,55	-0,10	141,83
2005 Q4	1,7440	2,0737	1,1861	292,05	0,5	2,90	170,09
2005							
Ιανουάριος	1,7189	2,2561	1,2009	-100,60	0,00	10,90	-49,46
Φεβρουάριος	1,7149	2,2324	1,1828	-18,00	0,00	12,30	-0,11
Μάρτιος	1,7145	2,2602	1,1868	-42,50	10,05	6,90	-14,53
Απρίλιος	1,7159	2,2208	1,1722	91,35	20,75	4,40	66,32
Μάιος	1,7312	2,1958	1,1852	175,45	0,05	0,00	101,53
Ιούνιος	1,7419	2,1189	1,1653	251,35	1,50	0,00	145,01
Ιούλιος	1,7432	2,0992	1,1992	49,00	0,00	0,00	28,10
Αύγουστος	1,7453	2,1395	1,1831	134,05	-3,40	0,00	75,27
Σεπτέμβριος	1,7445	2,1447	1,1960	67,40	-0,15	-0,10	38,46
Οκτώβριος	1,7447	2,0961	1,1892	140,30	0,80	0,00	80,78
Νοέμβριος	1,7437	2,0558	1,1845	95,15	-0,15	0,90	55,24
Δεκέμβριος	1,7438	2,0691	1,1845	56,60	-0,15	2,00	34,07
2006							
Ιανουάριος	1,7429	2,1102	1,1960	-79,95	-0,30	0,00	-46,01
Φεβρουάριος	1,7411	2,0798	1,1896	-8,45	0,00	0,60	-4,34
Μάρτιος*	1,7387	2,0883	1,1974	2,25	2,00	0,00	2,25

*Στοιχεία μέχρι τις 24 Μαρτίου, 2006.

Πηγή: Κεντρική Τράπεζα της Κύπρου.

2.2 ΝΟΜΙΣΜΑΤΙΚΕΣ ΕΞΕΛΙΞΕΙΣ

Το τραπεζικό σύστημα της Κύπρου αποτελείται από τις εγχώριες τράπεζες και τα συνεργατικά ιδρύματα, καθώς επίσης τις διεθνείς τραπεζικές μονάδες¹ οι οποίες, μετά την ελευθεροποίηση στην κίνηση κεφαλαίων, μπορούν να δανείζουν Κυπρίους. Προς το παρόν υπάρχουν ενημερωμένα στοιχεία για τις εγχώριες τράπεζες, ενώ στοιχεία για τα συνεργατικά πιστωτικά ιδρύματα (ΣΠΙ) παρέχονται με καθυστέρηση μερικών μηνών. Για το λόγο αυτό στην ανάλυση που ακολουθεί περιγράφονται, κυρίως, τα στοιχεία των εγχώριων τραπεζών όπως είναι διαθέσιμα στην Κεντρική Τράπεζα, ενώ χρησιμοποιούνται εκτιμήσεις ή προκαταρκτικά στοιχεία για τα ΣΠΙ στα οποία γίνεται ειδική αναφορά. Όσον αφορά τις διεθνείς τραπεζικές μονάδες, γίνεται μερική ανάλυση των δανείων που χορηγούν σε κατοίκους Κύπρου σε ξένο νόμισμα.

Ανάλυση νομισματικών μεγεθών

Στο νομισματικό τομέα κυρίαρχη εξέλιξη αποτέλεσαν η συνεχιζόμενη άνοδος στο ρυθμό μεγέθυνσης του M2 και των πιστώσεων προς τον ιδιωτικό τομέα που προκαλούν ανησυχία ως προς την ενίσχυση των πληθωριστικών πιέσεων.

Η Κεντρική Τράπεζα αποφάσισε να αναστείλει προσωρινά την περαιτέρω μείωση του συντελεστή ελάχιστων αποθεματικών από το ισχύον 5%, προς αποφυγή περαιτέρω ενίσχυσης της πλεονασματικής τραπεζικής ρευστότητας.

Ο ετήσιος ρυθμός μεγέθυνσης της συνολικής προσφοράς χρήματος M2C², που συμπεριλαμβάνει τις καταθέσεις στα τραπεζικά και συνεργατικά πιστωτικά ιδρύματα, βρισκόταν στο 11,8%, το Φεβρουάριο σε σύγκριση με 11,4% τον Ιανουάριο και 5,5% το Φεβρουάριο του 2005, σύμφωνα με προκαταρκτικά στοιχεία. Ο ετήσιος ρυθμός μεγέθυνσης των συνολικών πιστώσεων παρουσίασε επιτάχυνση στο 7,5%, σε σύγκριση με αύξηση 6,6% την αντίστοιχη περίοδο του 2005.

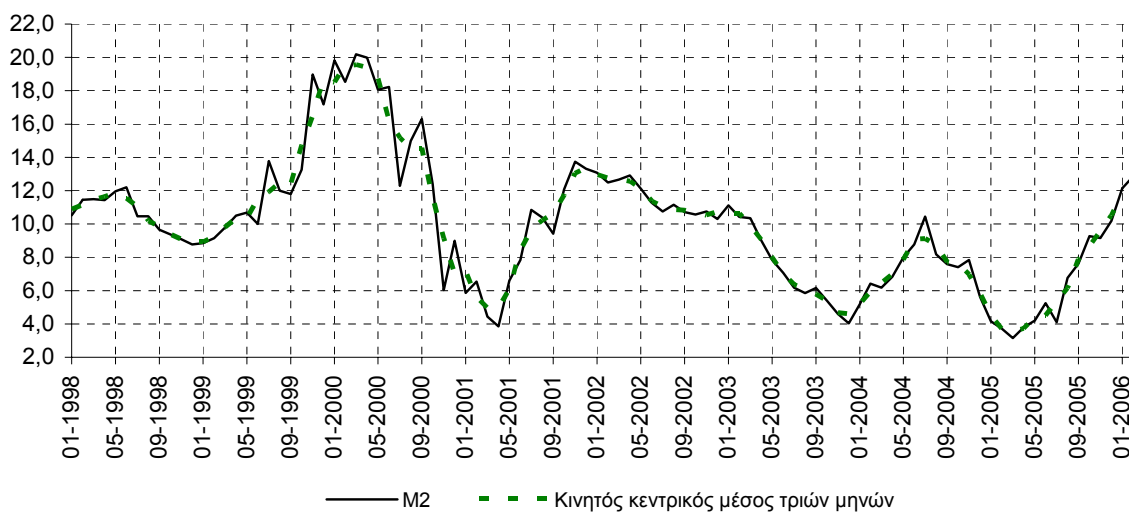
Με βάση στοιχεία από τις εγχώριες τράπεζες, ο ετήσιος ρυθμός μεγέθυνσης της συνολικής προσφοράς χρήματος (M2) παρουσίασε επιτάχυνση το Φεβρουάριο σε σύγκριση με τον Ιανουάριο. Ο ετήσιος ρυθμός μεγέθυνσης της πιστωτικής επέκτασης επίσης παρουσίασε επιτάχυνση το Φεβρουάριο, σε σύγκριση με τον Ιανουάριο.

1. Σημειώνεται ότι από την 1^η Ιανουαρίου, 2006, ο περιγραφικός όρος “Διεθνείς Τραπεζικές Μονάδες” (ΔΤΜ) έχει καταργηθεί. Με την εισαγωγή της νέας μηνιαίας λογιστικής κατάστασης για τα Νομισματικά και Χρηματοπιστωτικά Ιδρύματα (NXI) θα ενοποιηθούν τα στοιχεία των ΔΤΝ με αυτά των εγχώριων NXI.

2. Το νομισματικό μέγεθος M2C δίδεται με κάθε επιφύλαξη αφού τα Συνεργατικά Πιστωτικά Ιδρύματα δεν εποπτεύονται από την Κεντρική Τράπεζα και επιπλέον η μηχανογράφηση από τη Συνεργατική Εταιρεία Μηχανογράφησης (ΣΕΜ) δεν έχει ολοκληρωθεί ώστε να καλύπτει όλα τα Συνεργατικά.

Διάγραμμα 6**Αύξηση του M2**

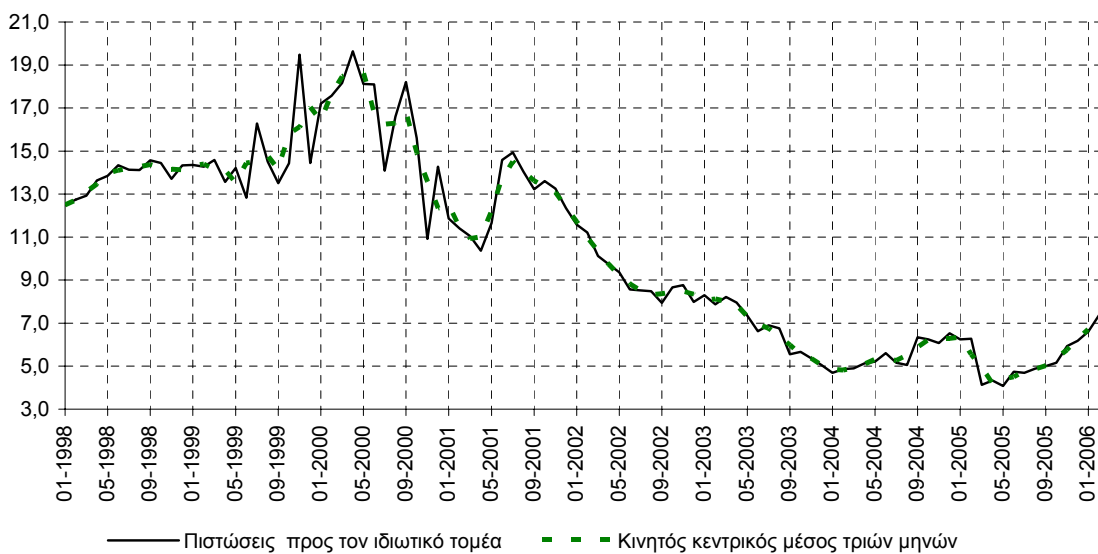
(ετήσια ποσοστιαία μεταβολή, μηνιαία στοιχεία)



Πηγή: ΚΤΚ

Διάγραμμα 7**Αύξηση των τραπεζικών πιστώσεων προς τον ιδιωτικό τομέα**

(ετήσια ποσοστιαία μεταβολή, μηνιαία στοιχεία)



Πηγή: ΚΤΚ

Πιο συγκεκριμένα, ο ετήσιος ρυθμός μεγέθυνσης της συνολικής προσφοράς χρήματος (M2) βρισκόταν στο 12,9% το Φεβρουάριο σε σύγκριση με 12,1% τον Ιανουάριο 2006 και 3,7% το δεύτερο μήνα του 2005. Σύμφωνα με τον κινητό μέσο όρο τριών μηνών, ο ρυθμός μεγέθυνσης του M2 την περίοδο Δεκεμβρίου – Φεβρουαρίου παρουσίασε επιτάχυνση στο 11,7% από 10,5% την περίοδο Νοεμβρίου 2005 – Ιανουαρίου 2006.

Στον Πίνακα 4 παρουσιάζονται οι ετήσιες ποσοστιαίες μεταβολές των συνιστωσών και των βασικών παραγόντων της συνολικής προσφοράς χρήματος. Όσον αφορά τη σύνθεση του M2, η προσφορά χρήματος M1 κατέγραψε ετήσια άνοδο 24,8% το Φεβρουάριο σε σύγκριση με 17,8% τον Ιανουάριο του 2006 και 8,0% το Φεβρουάριο του προηγούμενου έτους. Η δευτερογενής ρευστότητα παρουσίασε ετήσια άνοδο 10,6% το Φεβρουάριο σε σύγκριση με 11,0% τον Ιανουάριο, ενώ είχε σημειώσει άνοδο μόλις 2,9% τον περυσινό Φεβρουάριο. Η μεγάλη διαφορά στο ρυθμό μεγέθυνσης οφείλεται στην αξιοσημείωτη άνοδο των καταθέσεων προθεσμίας σε εγχώριο νόμισμα φέτος, σε σύγκριση με πέρυσι. Στο τέλος Φεβρουαρίου η δευτερογενής ρευστότητα αποτελούσε το 82,3% της συνολικής προσφοράς χρήματος, ενώ το M1 το 17,7%.

Ο ετήσιος ρυθμός μεγέθυνσης των καταθέσεων των Κυπρίων σε εγχώριο νόμισμα αυξήθηκε κατά 9,5% το Φεβρουάριο, 2006, σε σύγκριση με μηδαμινή μεταβολή το Φεβρουάριο του 2005 και η οποία οφειλόταν, εν μέρει, στο γεγονός ότι την αντίστοιχη περυσινή περίοδο καταγράφηκαν πληρωμές των φόρων από την αμνηστία γεγονός που επέδρασε αρνητικά στις καταθέσεις του 2005.

Ο ετήσιος ρυθμός αύξησης των καταθέσεων των Κυπρίων σε συνάλλαγμα συνέχισε να είναι αρκετά ψηλός. Συγκεκριμένα, σε απόλυτους αριθμούς, η άνοδος στις καταθέσεις Κυπρίων σε ξένο νόμισμα ήταν της τάξης των £379,3 εκατ. τους δώδεκα μήνες μέχρι το Φεβρουάριο, 2006, σε σύγκριση με £269,4 εκατ. την αντίστοιχη προηγούμενη περίοδο.

Η επιτάχυνση του M2 σε σύγκριση με τα περυσινά επίπεδα οφείλεται, κατά κύριο λόγο, στην αύξηση στα καθαρά συναλλαγματικά διαθέσιμα και στην άνοδο των πιστώσεων προς τον ιδιωτικό τομέα. Οι τραπεζικές πιστώσεις προς τον ιδιωτικό τομέα³ παρουσίασαν ετήσια αύξηση της τάξης του 7,4% το Φεβρουάριο, σε σύγκριση με 6,6% τον προηγούμενο μήνα. Τον Ιανουάριο και το Φεβρουάριο του 2005 οι ρυθμοί μεγέθυνσης ήταν 6,2% και 6,3%, αντίστοιχα. Ο κινητός μέσος τριών μηνών των πιστώσεων κατέγραψε επιτάχυνση στο 6,7% την περίοδο Δεκεμβρίου – Φεβρουαρίου από 6,2% την τριμηνία Νοεμβρίου 2005 – Ιανουαρίου 2006. Εξάλλου, οι πιστώσεις στο δημόσιο τομέα κατέγραψαν ετήσια άνοδο 25,0% το Φεβρουάριο, όπως και τον Ιανουάριο που αντανακλά τη στροφή της κυβέρνησης προς τον εγχώριο δανεισμό. Το Φεβρουάριο του προηγούμενου έτους είχε παρατηρηθεί πτώση 15,4%, η οποία είχε προέλθει από την επίδραση βάσης ως αποτέλεσμα του ξένου δανεισμού της κυβέρνησης μέσω του ευρωχρεογράφου (EMTN) τον Ιούλιο 2004.

3. Σημαντική επιβράδυνση στο ρυθμό μεγέθυνσης της πιστωτικής επέκτασης παρατηρήθηκε από το Μάρτιο του 2005 και οφείλεται σε διαγραφή επισφαλών απαιτήσεων από τους ισολογισμούς ορισμένων τραπεζικών ιδρυμάτων, το μεγαλύτερο μέρος των οποίων επηρέασε τον τομέα των προσωπικών και επαγγελματικών δανείων. Ο προσαρμοσμένος ρυθμός πιστωτικής επέκτασης για τον Ιανουάριο και το Φεβρουάριο 2006 φτάνει το 8,3% και 9,0%, αντίστοιχα. Θα πρέπει να σημειωθεί ότι δεν πρόκειται για οριστική διαγραφή δανείων, αλλά για λογιστικές ρυθμίσεις.

Πίνακας 4**Κύρια νομισματικά μεγέθη**

	Υπόλοιπα ως ποσοστό % του M2 ⁽¹⁾	Ετήσια ποσοστιαία μεταβολή			
		2005 Ιαν.	2005 Φεβρ.	2006 Ιαν.	2006 Φεβρ.
Προσφορά χρήματος (M1)	17,7	11,5	8,0	17,8	24,8
Νόμισμα σε κυκλοφορία	5,0	9,1	10,3	7,6	7,3
Καταθέσεις όψεως	12,6	12,7	6,9	22,7	33,4
Δευτερογενής ρευστότητα	82,3	2,8	2,9	11,0	10,6
Συνολική προσφορά χρήματος (M2)	100,0	4,2	3,7	12,1	12,9
Πιστώσεις προς τον ιδιωτικό τομέα ⁽²⁾		6,2	6,3	6,6	7,4
από τις οποίες σε ξένο νόμισμα		15,2	16,1	32,0	36,1
Πιστώσεις προς το δημόσιο τομέα		-13,5	-15,4	24,9	25,0

Πηγή: Κεντρική Τράπεζα της Κύπρου

(1) Υπολογίζεται στο υπόλοιπο του τελευταίου διαθέσιμου μήνα. Τα σύνολα μπορεί να μη δίνουν το άθροισμα των επιμέρους, λόγω της στρογγυλοποίησης των αριθμών.

(2) Το Μάρτιο 2005, διαγράφηκε αριθμός επισφαλών απαιτήσεων από τους ισολογισμούς ορισμένων τραπεζών. Λαμβάνοντας υπόψη το πιο πάνω γεγονός ο προσαρμοσμένος ρυθμός μεγέθυνσης των πιστώσεων προς τον ιδιωτικό τομέα για τον Ιανουάριο και το Φεβρουάριο 2006 φτάνει στο 8,3% και 9,0% αντίστοιχα.

Η ανάλυση των τραπεζικών πιστώσεων κατά τομέα οικονομικής δραστηριότητας (Πίνακας 5) δείχνει ότι τα προσωπικά - επαγγελματικά δάνεια⁴ ήταν αυξημένα κατά 14,0% το Φεβρουάριο σε σύγκριση με 12,3% τον Ιανουάριο 2006 και 12,4% το Φεβρουάριο του 2005. Ετήσια άνοδο της τάξης του 11,8%, σημείωσαν το Φεβρουάριο και οι χορηγήσεις προς τον τομέα των κατασκευών, σε σύγκριση με 10,5% τον Ιανουάριο και 14,7% τον περυσινό Φεβρουάριο. Η επιβράδυνση στις χορηγήσεις προς τον τομέα αυτό συνάδει και με τη σταθεροποίηση στις τιμές των ακινήτων που παρατηρήθηκε τους τελευταίους μήνες.

Την ίδια περίοδο επιβράδυνση επέδειξαν και οι τραπεζικές πιστώσεις προς δημόσια ιδρύματα

και οργανισμούς, συμπεριλαμβανομένης της κυβέρνησης.

Συγκεκριμένα, η άνοδος στα εν λόγω δάνεια ήταν της τάξης του 7,3%, σε σύγκριση με 12,3%, τους δώδεκα μήνες μέχρι τον Ιανουάριο και 11,2% τη δωδεκαμηνία μέχρι το Φεβρουάριο του 2005.

Οι υπόλοιπες κατηγορίες σημείωσαν καθαρές αποπληρωμές, εξαιρουμένων των τομέων των μεταλλείων και της μεταποίησης. Το μεγαλύτερο μερίδιο διατήρησαν τα προσωπικά-επαγγελματικά δάνεια με 47,9% του συνόλου των δανειακών υπολοίπων στο τέλος Φεβρουαρίου, ακολουθούμενα από τα δάνεια του τομέα των κατασκευών με 17,7% και του τομέα του εμπορίου με 15,2%.

4. Βλ. υποσημείωση 3.

Πίνακας 5**Τραπεζικές πιστώσεις κατά κατηγορία⁽¹⁾**

	Υπόλοιπα ως ποσοστό % του συνόλου ⁽²⁾	Ετήσια ποσοστιαία μεταβολή			
		2005 Ιαν.	2005 Φεβρ.	2006 Ιαν.	2006 Φεβρ.
Δημόσια Ιδρύματα και Οργανισμοί ⁽³⁾	3,09	4,7	11,2	12,3	7,3
Γεωργία	1,05	4,4	0,8	-6,5	-5,5
Μεταλλεία	0,28	-3,5	1,4	1,6	5,5
Μεταποίηση	5,21	-2,7	-2,5	0,3	0,8
Μεταφορές και Επικοινωνίες	1,00	-17,4	-15,8	-13,2	-3,5
Εξωτερικό και Εγχώριο Εμπόριο	15,20	-3,9	-3,1	0,6	-0,6
Κτήρια και Κατασκευές	17,66	14,4	14,7	10,5	11,8
Τουρισμός	8,52	3,7	3,4	-2,1	-1,7
Προσωπικά και Επαγγελματικά Δάνεια	47,93	13,0	12,4	12,3	14,0
Προεξοφλήσεις Συναλλαγματικών: Εσωτερικού	0,03	-30,0	-33,3	-7,9	24,1
Εξωτερικού	0,02	-29,6	-30,3	14,1	-14,8
Σύνολο	100,00				

Πηγή: Κεντρική Τράπεζα της Κύπρου

(1) Αναφέρονται στα δάνεια προς κατοίκους και μη κατοίκους Κύπρου, σε εγχώριο και ξένο νόμισμα.

(2) Υπολογίζεται στο υπόλοιπο του τελευταίου διαθέσιμου μήνα. Τα σύνολα μπορεί να μη δίνουν το άθροισμα των επιμέρους, λόγω της στρογγυλοποίησης των αριθμών.

(3) Περιλαμβάνει και δάνεια προς την Κυβέρνηση.

Τα δάνεια σε ξένο νόμισμα από τα εγχώρια τραπεζικά ιδρύματα σε κατοίκους Κύπρου παρουσίασαν άνοδο £340,8 εκατ., τους δώδεκα μήνες μέχρι το Φεβρουάριο του 2006 σε σύγκριση με άνοδο £130,8 εκατ. την αντίστοιχη περυσινή περίοδο. Το μερίδιο των νέων δανείων σε ξένο νόμισμα στο σύνολο των καθαρών πιστώσεων που παραχωρήθηκαν το τελευταίο δωδεκάμηνο ανήλθε στο 52,2% μέχρι το Φεβρουάριο 2006, σε σύγκριση με 25,0% την αντίστοιχη περίοδο του 2005. Ως αποτέλεσμα, το μερίδιο των εν λόγω δανείων στο σύνολο των πιστώσεων ανήλθε στο 13,5% στο τέλος Φεβρουαρίου 2006, σε σύγκριση με 10,7% στο τέλος Φεβρουαρίου 2005 (Πίνακας 6).

Όσον αφορά την κατανομή κατά νόμισμα, μέχρι το τέλος Φεβρουαρίου 2006 το μερίδιο των δανείων σε ευρώ ανερχόταν σε 66,4% του συνόλου των δανείων σε ξένο νόμισμα.

Σε ό,τι αφορά τα υπόλοιπα κυριότερα νομίσματα η κατανομή ήταν 23,0% σε ελβετικά φράγκα, 7,4% σε δολάρια και 2,0% σε γεν.

Το 2005, σύμφωνα με στοιχεία για το μεσοπρόθεσμο και μακροπρόθεσμο δανεισμό των κατοίκων Κύπρου σε ξένο νόμισμα, 50,6% των νέων δανείων με ξένο νόμισμα διοχετεύθηκαν στην αποπληρωμή υφιστάμενων υποχρεώσεων⁵, 18,1% για την αγορά πάγιου εξοπλισμού και 9,4% στον τομέα των κατασκευών στην Κύπρο. Τα αντίστοιχα περυσινά ποσοστά ήταν 53,2%, 26,6% και 15,3%.

5. Αποπληρωμή υφιστάμενων υποχρεώσεων αναφέρεται τόσο σε υφιστάμενα δάνεια σε λίρες Κύπρου όσο και στη μετατροπή υφιστάμενων δανείων σε άλλο νόμισμα.

Πίνακας 6**Πιστώσεις προς τον ιδιωτικό τομέα⁽¹⁾**

	2003	2004	2005	2005 Φεβρ.	2006 Ιαν.	2006 Φεβρ.
<i>(υπόλοιπα τέλος περιόδου, Κυπριακές λίρες εκατ.)</i>						
Δάνεια σε ξένο νόμισμα σε κατοίκους Κύπρου	799,0	909,9	1205,8	944,3	1224,4	1285,1
Σύνολο πιστώσεων	8302,0	8844,2	9390,2	8861,8	9421,0	9514,2
Μερίδιο %	9,6	10,3	12,8	10,7	13,0	13,5
<i>(12 μήνες μεταβολές, Κυπριακές λίρες εκατ.)</i>						
Δάνεια σε ξένο νόμισμα σε κατοίκους Κύπρου	13,8	111,0	295,9	130,8	296,5	340,8
Σύνολο πιστώσεων	397,9	542,2	546,0	522,5	584,4	652,3
Μερίδιο %	3,5	20,5	54,2	25,0	50,7	52,2

Πηγή: Κεντρική Τράπεζα της Κύπρου.

(1) Από εγχώριες τράπεζες.

Σύμφωνα με προκαταρκτικά στοιχεία του ισοζυγίου πληρωμών για το δανεισμό Κυπρίων από τράπεζες του εξωτερικού, το 2005 καταγράφηκαν καθαρά δάνεια ύψους £223,8 εκατ. Σημειώνεται ότι τον προηγούμενο χρόνο είχαν καταγραφεί καθαρές αποπληρωμές £64,7 εκατ. Όσον αφορά τις διεθνείς τραπεζικές μονάδες, οι καθαρές αποπληρωμές σε ξένο νόμισμα έφτασαν τα £3,1 εκατ. το 2005, σε σύγκριση με καθαρές αποπληρωμές £0,4 εκατ. το 2004.

Οι εγχώριες δαπάνες των κατόχων κυπριακών καρτών παρουσίασαν ετήσια άνοδο κατά 15,2% το Φεβρουάριο του 2006, σε σύγκριση με 10,3% τον αντίστοιχο μήνα του 2005. Το πρώτο δίμηνο του 2006 οι εν λόγω δαπάνες αυξήθηκαν κατά 15,4%, έναντι αύξησης 9,1% την αντίστοιχη

περυσινή περίοδο. Οι δαπάνες στο εξωτερικό των κατόχων κυπριακών καρτών σημείωσαν ετήσια αύξηση 39,6% το Φεβρουάριο, σε σύγκριση με ετήσια αύξηση 19,0% τον ίδιο μήνα του προηγούμενου χρόνου. Οι εν λόγω δαπάνες σημείωσαν ετήσια άνοδο 40,6% την περίοδο Ιανουαρίου – Φεβρουαρίου 2006, έναντι αύξησης 15,2% την αντίστοιχη περυσινή περίοδο. Οι δαπάνες των ξένων κατόχων καρτών στην Κύπρο αυξήθηκαν ετησίως κατά 6,3% το Φεβρουάριο του 2006, σε σύγκριση με αύξηση 1,3% τον αντίστοιχο μήνα του προηγούμενου έτους. Οι εν λόγω δαπάνες κατέγραψαν ετήσια άνοδο της τάξης του 9,2% τη φετινή διμηνία έναντι ανόδου 1,3% την περυσινή. (Πίνακας 7).

Πίνακας 7**Δαπάνες μέσω πιστωτικών καρτών**

	2004	2005	Φεβρουάριος		Ιαν.-Φεβρ.	
			2005	2006	2005	2006
Δαπάνες κατόχων ξένων καρτών στην Κύπρο						
Αξία (κυπριακές λίρες, χιλιάδες)	232.671	244.609	9.513	10.117	18.740	20.467
Ετήσια ποσοστιαία μεταβολή %	8,6	5,1	1,3	6,3	1,3	9,2
Δαπάνες κατόχων κυπριακών καρτών στην Κύπρο						
Αξία (κυπριακές λίρες, χιλιάδες)	591.912	659.486	43.366	49.973	93.415	107.775
Ετήσια ποσοστιαία μεταβολή %	12,3	11,4	10,3	15,2	9,1	15,4
Δαπάνες κατόχων κυπριακών καρτών στο εξωτερικό						
Αξία (κυπριακές λίρες, χιλιάδες)	195.009	244.131	16.708	23.324	33.356	46.889
Ετήσια ποσοστιαία μεταβολή %	9,3	25,2	19,0	39,6	15,2	40,6

Πηγή: JCC Payment Systems.

Συνεργατικά Πιστωτικά Ιδρύματα (ΣΠΙ)⁶

Οι καταθέσεις σε εγχώριο νόμισμα στα ΣΠΙ αποτελούσαν το 38,0% του συνόλου των καταθέσεων (ΣΠΙ και Τραπεζικά Ιδρύματα) το Φεβρουάριο σε σύγκριση με 37,3% τον ίδιο μήνα του 2005. Το μερίδιο των ΣΠΙ στα δάνεια σε εγχώριο νόμισμα υπολογίζεται σε 30,0% για το Φεβρουάριο, σε σύγκριση με 29,1% τον αντίστοιχο περυσινό μήνα. Οι καταθέσεις στα ΣΠΙ υπολογίζεται ότι διευρύνθηκαν κατά 10,9% τη δωδεκάμηνη περίοδο μέχρι το Φεβρουάριο του 2006, σε σύγκριση με 5,4% την αντίστοιχη περίοδο μέχρι το Φεβρουάριο του 2005. Τα δάνεια που χορήγησαν τα ΣΠΙ, υπολογίζεται ότι αυξήθηκαν κατά 9,1% το Φεβρουάριο 2006, σε σύγκριση με 11,6% τον αντίστοιχο μήνα του 2005.

Χρηματαγορά

Το Φεβρουάριο στην αγορά χρήματος παρατηρήθηκε μείωση στην πλεονάζουσα τραπεζική ρευστότητα⁷. Στην εξέλιξη αυτή συνέβαλε κυρίως, η μείωση στη μέση ημερήσια αξία των συναλλαγματικών διαθεσίμων. Αντίθετα, η μείωση στις καταθέσεις της κυβέρνησης με την ΚΤΚ και η μείωση στο νόμισμα σε κυκλοφορία επηρέασαν θετικά την τραπεζική ρευστότητα (Πίνακας 8).

Στην τελευταία δημοπρασία αποδοχής καταθέσεων του Μαρτίου, απορροφήθηκαν £110 εκατ. μέσο επιτόκιο 2,43%.

6. Τα στοιχεία για τα ΣΠΙ υπολογίζονται από την Κεντρική Τράπεζα από δείγμα 210 ΣΠΙ τα οποία αποτελούν περίπου το 96% του συνόλου των καταθέσεων και δανείων.

7. Το πλαίσιο στη σελίδα 22 παρουσιάζει τις συνθήκες ρευστότητας για την περίοδο 24 Νοεμβρίου 2005 μέχρι 15 Μαρτίου 2006. Τυχόν διαφορές στα ποσά οφείλονται στις διαφορετικές περιόδους που αναλύονται.

Πίνακας 8

Ρευστότητα τραπεζικού συστήματος

(€ εκατ. , ημερήσιοι μέσοι όροι περιόδου)

	Προσφορά ρευστότητας					Απορρόφηση ρευστότητας						Τρεχούμενοι λογαριασμοί πιστωτικών ιδρυμάτων (MRA)	Νομισματική βάση (6+7+9+12)
	Καθαρό ενεργητικό σε χρυσό και συνάλλαγμα (NFA)	Πράξεις νομισματικής πολιτικής				Διευκόλυνση αποδοχής καταθέσεων (overnight)	Πρόσθετες και ειδικές και Σ.Μ.Ε. Καταθέσεις (additional, Special & S.M.E. dep.)	Rev - reposit & deposit	Τραπεζο-γραμμάτια, νομίσματα σε κυκλοφορία (cur. in circul.)	Καταθέσεις κεντρικής κυβέρνησης (καθαρές) ⁽¹⁾	Άλλοι παράγοντες απορρόφησης ρευστότητας (καθαροί)		
		Πράξεις κύριας αναχρηματοδότησης (reposit)	Πράξεις πιο μακροπρόθεσμης αναχρηματοδότησης	Διευκόλυνση οριακής χρηματοδότησης (lombard)	Άλλες πράξεις (swap)								
1	2	3	4	5	6	7	8	9	10	11	12	13	
2004 Φεβρ.	1.185,3	0,0	0,0	0,0	0,0	22,2	79,4	169,0	477,0	-304,4	194,2	547,9	1.126,5
Μάρτ.	1.151,2	0,0	0,0	2,2	0,0	17,4	79,6	140,3	478,6	-313,8	199,7	551,5	1.127,2
Απρ.	1.121,0	0,0	0,0	0,7	0,0	29,7	79,3	93,3	503,7	-365,8	226,1	555,2	1.168,0
Μάιος	1.038,5	0,0	0,0	6,0	0,2	8,0	79,3	0,0	509,8	-416,2	223,1	640,6	1.237,7
Ιούν.	1.108,4	0,0	0,0	0,0	0,0	32,9	79,4	0,0	519,6	-374,9	214,7	636,8	1.268,6
Ιούλ.	1.340,1	0,0	0,0	0,0	0,0	42,1	79,5	61,2	533,4	-190,3	175,0	639,4	1.294,3
Αύγ.	1.499,7	0,0	0,0	0,0	0,0	44,5	79,4	151,6	536,1	-140,6	185,9	642,9	1.302,8
Σεπτ.	1.429,8	0,0	0,0	2,0	0,0	31,9	79,3	162,7	531,1	-208,9	191,0	644,6	1.286,9
Οκτ.	1.393,1	0,0	0,0	0,0	0,0	24,3	79,4	121,1	529,0	-192,1	185,5	645,8	1.278,6
Νοέμ.	1.376,0	0,0	0,0	0,0	0,0	15,8	79,3	82,2	516,3	-144,9	184,1	643,2	1.254,6
Δεκ.	1.441,6	0,0	0,0	10,0	0,0	12,9	79,3	0,0	543,5	-29,0	201,9	642,9	1.278,6
2005 Ιαν.	1.419,9	0,0	0,0	0,6	0,0	50,7	79,6	114,2	537,8	-142,3	139,9	640,8	1.308,8
Φεβρ.	1.425,9	0,0	0,0	0,6	0,3	11,4	79,4	55,0	520,7	-36,0	149,0	647,3	1.258,8
Μάρτ.	1.432,9	0,0	0,0	0,3	0,0	25,2	79,3	28,4	524,0	-48,4	178,9	646,2	1.274,8
Απρ.	1.361,7	0,0	0,0	0,1	0,0	63,7	79,3	17,3	537,7	-191,8	208,2	647,7	1.328,1
Μάιος	1.395,2	0,0	0,0	0,0	0,0	33,4	79,3	72,9	554,6	-204,1	210,1	648,9	1.316,3
Ιούν.	1.510,9	0,0	0,0	6,2	0,1	36,2	79,7	68,3	568,4	-114,8	224,1	655,2	1.339,6
Ιούλ.	1.571,9	0,0	0,0	0,4	0,0	31,9	79,6	88,1	586,5	-62,2	182,6	665,8	1.363,8
Αύγ.	1.596,2	0,0	0,0	0,0	0,0	37,7	79,4	93,5	587,6	-58,1	185,2	670,8	1.375,5
Σεπτ.	1.638,9	0,0	0,0	0,0	0,0	87,5	79,4	198,7	579,4	-119,0	200,2	612,7	1.359,1
Οκτ.	1.712,1	0,0	0,0	7,3	0,0	55,1	79,3	168,1	579,7	-12,5	231,5	618,1	1.332,3
Νοέμ.	1.772,0	0,0	0,0	0,0	0,0	181,7	79,3	173,7	566,4	-41,3	246,6	565,6	1.393,1
Δεκ.	1.830,5	0,0	0,0	0,0	0,0	198,5	79,3	227,7	594,8	-130,6	277,8	583,0	1.455,7
2006 Ιαν.	1.840,4	0,0	0,0	0,0	0,0	190,5	0,1	333,5	579,2	-148,0	223,8	661,1	1.430,9
Φεβρ.	1.796,1	0,0	0,0	0,0	0,0	174,0	0,0	302,9	562,2	-154,2	236,9	674,3	1.410,5

Πηγή: Κεντρική Τράπεζα της Κύπρου.

(1) Το αρνητικό πρόσθετο που παρουσιάζεται στις καθαρές καταθέσεις οφείλεται στη συμπερίληψη του δανείου της Κυβέρνησης ύψους €961,1 εκατ. Λόγω της απαγόρευσης δανεισμού από την Κεντρική Τράπεζα από τον Ιούλιο του 2002, τα κυβερνητικά δάνεια μετατράπηκαν σε ένα δάνειο με διάρκεια 30 ετών, η αποπληρωμή του οποίου θα αρχίσει το 2007.

Όπως φαίνεται στον Πίνακα 9, το Φεβρουάριο διεξήχθησαν δημοπρασίες σε διετείς και πενταετείς κυβερνητικούς τίτλους. Οι αντίστοιχες μέσες αποδόσεις ήταν 3,36% και 3,67%.

Το μέσο επιτόκιο της διατραπεζικής αγοράς διάρκειας μιας μέρας μειώθηκε στο 2,48% το Φεβρουάριο από 2,51% τον Ιανουάριο.

Πίνακας 9

Επιτόκια

(ποσοστά % ετησίως, μέσοι όροι περιόδου)

	2003	2004	2005	2005 Φεβρ.	2005 Δεκ.	2006 Ιαν.	2006 Φεβρ.
Διατραπεζική αγορά (1 μέρα)	3,35	3,92	3,27	4,38	2,51	2,51	2,48
Πράξεις αποδοχής καταθέσεων (depos)	3,45	3,89	3,28	4,19	2,51	2,45	2,53
Γραμμάτια δημοσίου (13 εβδομάδες)	3,51	4,21	4,26	-	-	2,67	-
Γραμμάτια δημοσίου (52 εβδομάδες)	3,70	4,77	4,29	5,02	3,12	2,95	-
Χρεόγραφα αναπτύξεως (2 χρόνια)	3,83	5,14	4,74	5,16	-	-	3,36
Χρεόγραφα αναπτύξεως (5 χρόνια)	4,49	5,92	5,68	5,97	-	-	3,67
Χρεόγραφα αναπτύξεως (10 χρόνια)	4,70	6,07	5,17	5,89	4,08	3,96	-
Χρεόγραφα αναπτύξεως (15 χρόνια)	4,81	6,31	5,61	-	-	-	-

Πηγή: Κεντρική Τράπεζα της Κύπρου.

ΠΛΑΙΣΙΟ 2**Συνθήκες ρευστότητας και πράξεις νομισματικής πολιτικής**

Στο πλαίσιο γίνεται ανασκόπηση της διαχείρισης της ρευστότητας του τραπεζικού συστήματος από την Κεντρική Τράπεζα της Κύπρου (ΚΤΚ), από τις 24 Νοεμβρίου 2005 μέχρι τις 15 Μαρτίου 2006. Το διάγραμμα 1 περιγράφει την παροχή και απορρόφηση ρευστότητας μέσω των πράξεων νομισματικής πολιτικής, ενώ το διάγραμμα 2 παρουσιάζει τις εξελίξεις στα βασικά βραχυπρόθεσμα επιτόκια.

Συνθήκες ρευστότητας του τραπεζικού συστήματος

Η καθαρή συμβολή των αυτόνομων παραγόντων παροχής και απορρόφησης ρευστότητας, δηλ. παραγόντων που δεν σχετίζονται με τις πράξεις νομισματικής πολιτικής, είχε ως αποτέλεσμα την αύξηση της ρευστότητας του τραπεζικού συστήματος. Παράλληλα, η λήξη του Σχεδίου Χρηματοδότησης Μικρομεσαίων Επιχειρήσεων από την 1η Ιανουαρίου 2006 ενίσχυσε την τραπεζική ρευστότητα κατά £79,3 εκατ. Σε αντιδιαστολή, η ρευστότητα μειώθηκε κατά £80,0 εκατ., ποσό που διοχετεύθηκε από τις εγχώριες τράπεζες στις Διεθνείς Τραπεζικές Μονάδες (ΔΤΜ) προς κάλυψη της υποχρέωσης των ΔΤΜ, από την 1η Ιανουαρίου 2006, για τήρηση ελάχιστων αποθεματικών στην ΚΤΚ.

Πράξεις νομισματικής πολιτικής και επιτόκια

Η ΚΤΚ διενήργησε οκτώ Πράξεις Απορρόφησης Ρευστότητας (ΠΑΡ) μέσω δημοπρασιών αποδοχής καταθέσεων.

Πράξεις ανοικτής αγοράς

(εκατ. Λίρες Κύπρου, επιτόκια ως ποσοστά % ετησίως)

Πράξη	Ημερομηνία διακανονισμού	Ημερομηνία λήξης	Προσφορές (ποσό)	Κατανομή (ποσό)	Λόγος προσφορών/ κάλυψης	Μέσο σταθμικό επιτόκιο κατανομής	Διάρκεια σε ημέρες
ΠΑΡ	24/11/2005	08/12/2005	396,5	180,0	2,20	2,53	14
ΠΑΡ	08/12/2005	22/12/2005	411,0	200,0	2,06	2,48	14
ΠΑΡ	22/12/2005	05/01/2006	455,5	300,0	1,52	2,54	14
ΠΑΡ	05/01/2006	19/01/2006	533,5	300,0	1,78	2,46	14
ΠΑΡ	19/01/2006	02/02/2006	604,0	380,0	1,59	2,41	14
ΠΑΡ	02/02/2006	16/02/2006	544,0	300,0	1,81	2,37	14
ΠΑΡ	16/02/2006	02/03/2006	477,0	300,0	1,59	2,71	14
ΠΑΡ	02/03/2006	16/03/2006	414,0	250,0	1,66	2,58	14

Πηγή: Κεντρική Τράπεζα της Κύπρου.

Οι ΠΑΡ διενεργήθηκαν μέσω δημοπρασιών ανταγωνιστικού επιτοκίου με μέγιστο επιτόκιο αποδοχής καταθέσεων 3,25%. Η ρευστότητα που απορροφήθηκε κυμάνθηκε μεταξύ £180 εκατ. και £380 εκατ., ενώ το μέσο σταθμικό επιτόκιο κατανομής παρέμεινε μεταξύ 2,37% και 2,71%. Ο λόγος προσφοράς-κάλυψης κυμάνθηκε μεταξύ 1,52 και 2,20 με μέση τιμή 1,78, ενώ ο αριθμός των συμμετεχόντων αντισυμβαλλομένων ήταν μεταξύ 5 και 7.

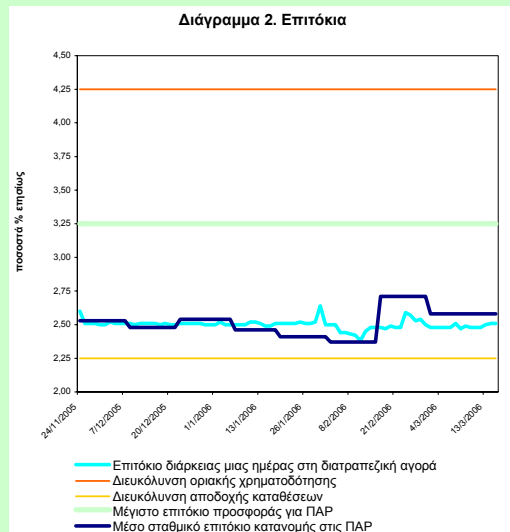
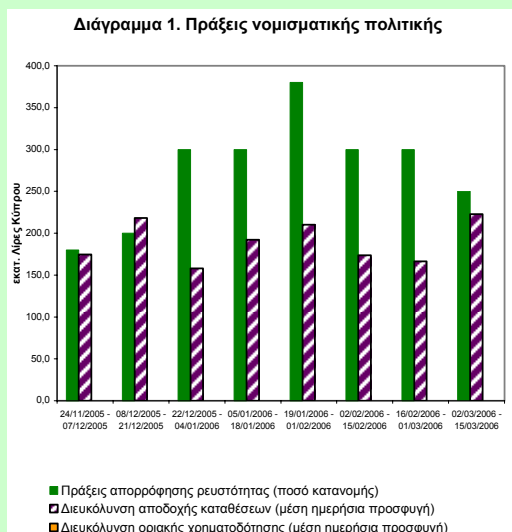
Πάγιες διευκολύνσεις

(μέση ημερήσια προσφυγή περιόδου σε εκατ. Λίρες Κύπρου)

Περίοδος	Διευκόλυνση αποδοχής καταθέσεων	Διευκόλυνση οριακής χρηματοδότησης
24/11/2005 - 07/12/2005	174,7	0,0
08/12/2005 - 21/12/2005	218,3	0,0
22/12/2005 - 04/01/2006	158,1	0,0
05/01/2006 - 18/01/2006	192,2	0,0
19/01/2006 - 01/02/2006	210,2	0,0
02/02/2006 - 15/02/2006	173,6	0,0
16/02/2006 - 01/03/2006	166,3	0,0
02/03/2006 - 15/03/2006	222,8	0,0

Πηγή: Κεντρική Τράπεζα της Κύπρου.

Στα πλαίσια των προαναφερόμενων συνθηκών ρευστότητας, παρατηρήθηκε κατά τις πιο πάνω περιόδους μέση ημερήσια προσφυγή στη διευκόλυνση αποδοχής καταθέσεων, μεταξύ £158,1 εκατ. και £222,8 εκατ. Αντίθετα, σημειώθηκε πολύ περιορισμένη προσφυγή στη διευκόλυνση οριακής χρηματοδότησης.



Επιτόκιο διάρκειας μιας ημέρας στη διατραπεζική αγορά
(ποσοστά % ετησίως)

Περίοδος	Ελάχιστο επιτόκιο	Μέγιστο επιτόκιο	Μέσο επιτόκιο
24/11/2005 - 07/12/2005	2,50	2,60	2,52
08/12/2005 - 21/12/2005	2,50	2,51	2,51
22/12/2005 - 04/01/2006	2,50	2,52	2,51
05/01/2006 - 18/01/2006	2,49	2,52	2,50
19/01/2006 - 01/02/2006	2,50	2,64	2,52
02/02/2006 - 15/02/2006	2,38	2,50	2,45
16/02/2006 - 01/03/2006	2,47	2,59	2,51
02/03/2006 - 15/03/2006	2,47	2,51	2,49

Πηγή: Κεντρική Τράπεζα της Κύπρου.

Κατά την υπό επισκόπηση περίοδο, το επιτόκιο διάρκειας μιας ημέρας στη διατραπεζική αγορά κυμάνθηκε μεταξύ 2,38% και 2,64%. Το μέσο επιτόκιο παρέμεινε γύρω στο 2,50%.

Στον Πίνακα 10 γίνεται μια σύγκριση μεταξύ των εγχώριων μακροπρόθεσμων επιτοκίων και εκείνων της Ευρωπαϊκής Ένωσης (ΕΕ). Τα τελευταία διαθέσιμα στοιχεία αναφέρονται στο μέσο όρο των τελευταίων δώδεκα μηνών μέχρι

το Φεβρουάριο, 2006 και δείχνουν ότι τα εγχώρια μακροπρόθεσμα πραγματικά επιτόκια υπερβαίνουν τα αντίστοιχα επιτόκια της ζώνης του ευρώ κατά 161 μ.β., σε σύγκριση με 178 μ.β. την προηγούμενη δωδεκάμηνη περίοδο.

Πίνακας 10

Πληθωρισμός και επιτόκια σε Ευρώπη και Κύπρο – Φεβρουάριος 2006

(μέσος όρος τελευταίων 12 μηνών)

	Πληθωρισμός (ΕνΔΤΚ) (%)	Μακροπρόθεσμα Επιτόκια (%)	Μακροπρόθεσμα Πραγματικά Επιτόκια (%)
Αυστρία	2,00	3,36	1,36
Βέλγιο	2,60	3,41	0,81
Γαλλία	2,00	3,38	1,38
Γερμανία	2,00	3,33	1,33
Δανία	1,90	3,36	1,46
Ελλάδα	3,40	3,58	0,18
Εσθονία ⁽¹⁾	4,20	3,98	-0,22
Ηνωμένο Βασίλειο ⁽¹⁾	2,10	4,41	2,31
Ιρλανδία ⁽¹⁾	2,20	3,31	1,11
Ισπανία	3,50	3,36	-0,14
Ιταλία	2,20	3,54	1,34
Λετονία	7,00	3,78	-3,22
Λιθουανία	2,70	3,66	0,96
Λουξεμβούργο	3,90	3,35	-0,55
Μάλτα	2,60	4,50	1,90
Ολλανδία	1,50	3,35	1,85
Ουγγαρία	3,30	6,54	3,24
Πολωνία	1,70	5,06	3,36
Πορτογαλία	2,20	3,43	1,23
Σλοβακία	3,00	3,48	0,48
Σλοβενία	2,40	3,78	1,38
Σουηδία	0,90	3,31	2,41
Τσεχία	1,80	3,47	1,67
Φινλανδία	1,00	3,31	2,31
Ευρωζώνη	2,20	3,40	1,20
ΕΕ-25	2,20	3,66	1,46
Κύπρος	2,00	4,81	2,81

Πηγές: Ευρωπαϊκή Στατιστική Υπηρεσία (Eurostat) και Ευρωπαϊκή Κεντρική Τράπεζα.

(1) Στοιχεία Ιανουαρίου 2006.

Διεθνή και Εγχώρια Βασικά Επιτόκια

Στις πρόσφατες συνεδρίες τους, η Ομοσπονδιακή Τράπεζα των ΗΠΑ και η ΕΚΤ αύξησαν τα βασικά τους επιτόκια κατά 25 μ.β. Αντίθετα, η Τράπεζα της Αγγλίας διατήρησε αμετάβλητα τα βασικά της επιτόκια. Η Κεντρική Τράπεζα της Κύπρου, στη συνεδρία της στις 24 Φεβρουαρίου, επίσης, διατήρησε αμετάβλητα τα βασικά της επιτόκια.

Ως αποτέλεσμα, το εύρος της ψαλίδας, μεταξύ του βασικού επιτοκίου στην Κύπρο και τη ζώνη του ευρώ μειώθηκε στις 75 μ.β. τόσο για το επιτόκιο οριακής χρηματοδότησης όσο και για το επιτόκιο αποδοχής καταθέσεων (Πίνακας 11).

Πίνακας 11

Επιλεγμένα βασικά επιτόκια

(ποσοστά % ετησίως, μεταβολές σε εκατοστιαίες μονάδες)

		μεταβολή
Ευρωπαϊκή Κεντρική Τράπεζα		
<i>(2 Μαρτίου 2006)</i>		
Ελάχιστο επιτόκιο προσφοράς για τις πράξεις κύριας αναχρηματοδότησης	2,50	+0,25
Διευκόλυνση οριακής χρηματοδότησης	3,50	+0,25
Διευκόλυνση αποδοχής καταθέσεων	1,50	+0,25
Τράπεζα της Αγγλίας		
<i>(9 Μαρτίου 2006)</i>		
Repo rate	4,50	-
Ομοσπονδιακή Τράπεζα των ΗΠΑ		
<i>(28 Μαρτίου 2006)</i>		
Federal funds rate	4,75	+0,25
Discount rate	5,75	+0,25
Κεντρική Τράπεζα της Κύπρου		
<i>(24 Φεβρουαρίου 2006)</i>		
Ελάχιστο επιτόκιο προσφοράς για τις πράξεις κύριας αναχρηματοδότησης	3,25	-
Μέγιστο επιτόκιο προσφοράς για τις πράξεις απορρόφησης ρευστότητας	3,25	-
Διευκόλυνση οριακής χρηματοδότησης	4,25	-
Διευκόλυνση αποδοχής καταθέσεων	2,25	-

Πηγές: ΕΚΤ, Τράπεζα της Αγγλίας, Ομοσπονδιακή Τράπεζα των ΗΠΑ και ΚΤΚ.

Χρηματιστήριο Αξιών Κύπρου (ΧΑΚ)

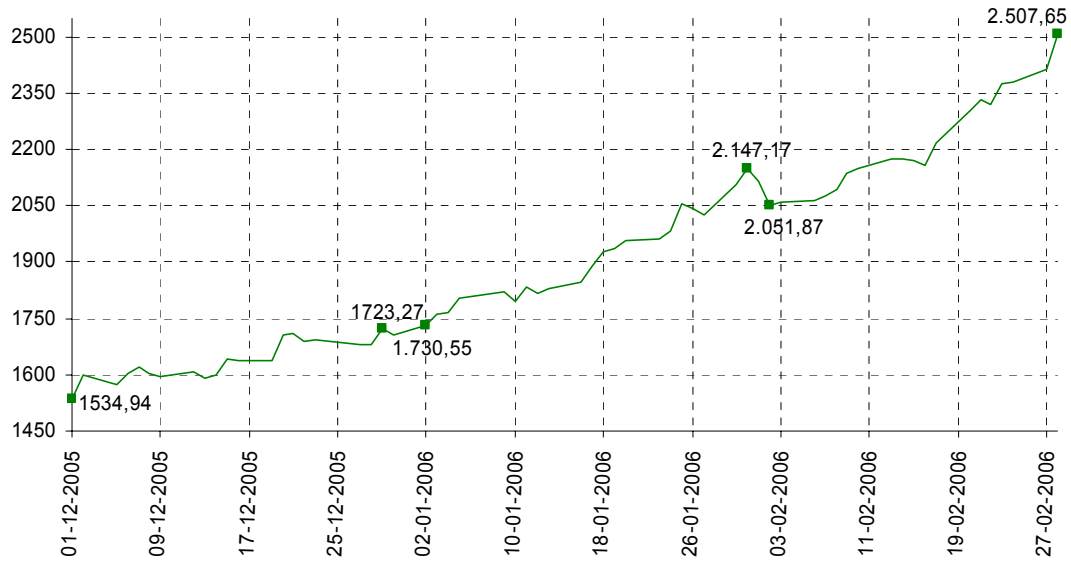
Το Φεβρουάριο ο Δείκτης Κύριας και Παράλληλης Αγοράς του ΧΑΚ συνέχισε την ανοδική πορεία που ξεκίνησε από το Δεκέμβριο λόγω, κυρίως, μεγάλης κινητικότητας στον τομέα των τραπεζών (Διάγραμμα 8). Ενδεικτικά, ο δείκτης κυμάνθηκε μεταξύ 2.051,9 και 2.507,7 μονάδων με μέση τιμή για το μήνα στις 2.213,6 μονάδες. Για ολόκληρη τη διμηνία, η μέση τιμή του δείκτη ήταν 2.056,2 μονάδες. Ο μέσος ημερήσιος όγκος αυξήθηκε στα £4,3 εκατ., σε σύγκριση £3,1 εκατ. τον Ιανουάριο. Ο μέσος ημερήσιος αριθμός συναλλαγών αυξήθηκε στις 2.124 το Φεβρουάριο από 1.895 τον προηγούμενο μήνα. Οι τίτλοι στους οποίους επικεντρώθηκε το μεγαλύτερο ποσοστό του μηνιαίου όγκου συναλλαγών ήταν οι μετοχές της Τράπεζας Κύπρου και της Λαϊκής Τράπεζας, με αντίστοιχα ποσοστά 42,9% και 22,9%.

Κατά την τελευταία χρηματιστηριακή συνεδρίαση του Φεβρουαρίου όλοι οι βασικοί δείκτες καθώς και οι επιμέρους δείκτες των Τραπεζών και των Ξενοδοχειακών Εταιρειών κατέγραψαν άνοδο σε σχέση με το κλείσιμο του προηγούμενου μήνα.

Αναλυτικός πίνακας για τις αγορές/πωλήσεις εισηγμένων μετοχών από μη κατοίκους Κύπρου βρίσκεται στο Παράρτημα (Πίνακας 13).

Διάγραμμα 8

Χρηματιστήριο Αξιών Κύπρου Δείκτης Κύριας και Παράλληλης Αγοράς (ημερήσια στοιχεία, 3/9/2004=1000)



Πηγή: Χρηματιστήριο Αξιών Κύπρου.

2.3 ΠΛΗΘΩΡΙΣΜΟΣ

Ο δείκτης τιμών καταναλωτή σημείωσε αύξηση της τάξης του 2,64% το Φεβρουάριο του 2006, σε σύγκριση με 2,25% τον προηγούμενο μήνα. Όπως φαίνεται στον Πίνακα 12, η μικρή άνοδος του πληθωρισμού το Φεβρουάριο, σε σύγκριση με τον Ιανουάριο, οφείλεται εν μέρει στην αύξηση που σημείωσαν οι τιμές των πετρελαιοειδών, των εγχώριων βιομηχανικών μη πετρελαιοειδών προϊόντων και, κυρίως, των υπηρεσιών. Επιβράδυνση σε σύγκριση με τον προηγούμενο μήνα, σημείωσαν οι τιμές του ηλεκτρισμού ενώ περαιτέρω πτώση παρατηρήθηκε στις τιμές των άλλων εισαγόμενων μη πετρελαιοειδών προϊόντων (εξαιρουμένων των αυτοκινήτων).

Για ολόκληρο το πρώτο δίμηνο του έτους, ο πληθωρισμός ανήλθε στο 2,44%. Συγκεκριμένα, οι τιμές των εγχώριων προϊόντων αυξήθηκαν κατά 4,03%, των πετρελαιοειδών κατά 14,84%, των εισαγόμενων προϊόντων μειώθηκαν κατά 1,78% και των υπηρεσιών αυξήθηκαν κατά 2,16%.

Όπως φαίνεται στον Πίνακα 12, στην κατηγορία των εγχώριων προϊόντων καταγράφηκε επιβράδυνση της τιμής του ηλεκτρισμού που ανήλθε κατά 25,18% το Φεβρουάριο του 2006, έναντι ανόδου 29,90% τον Ιανουάριο του 2006. Αντίθετα, επιτάχυνση σημειώθηκε στις τιμές των βιομηχανικών προϊόντων, που ανήλθαν κατά 2,71% το Φεβρουάριο, έναντι ανόδου 2,39% τον προηγούμενο μήνα.

Οι τιμές των πετρελαιοειδών ανήλθαν κατά 15,06% έναντι ανόδου 14,63% τον προηγούμενο μήνα. Οι τιμές των εισαγόμενων προϊόντων (εξαιρουμένων των πετρελαιοειδών) σημείωσαν μείωση της τάξης του 1,72% το Φεβρουάριο, σε σύγκριση με μείωση 1,84% τον Ιανουάριο του 2006. Αναλυτικότερα, οι τιμές των μηχανοκίνητων οχημάτων αυξήθηκαν κατά 0,21%, σε σύγκριση με άνοδο 0,05% τον Ιανουάριο. Αντίθετα, περαιτέρω πτώση κατά 2,34% καταγράφηκε στις τιμές των άλλων εισαγόμενων προϊόντων.

Οι τιμές των υπηρεσιών κατέγραψαν αύξηση της τάξης του 2,63% το Φεβρουάριο σε σύγκριση με άνοδο 1,69% τον Ιανουάριο του 2006. Η μεγαλύτερη αύξηση στις τιμές του Φεβρουαρίου σε σύγκριση με τον Ιανουάριο καταγράφηκε στις μεταφορές (5,87%), την εκπαίδευση (4,5%), την συντήρηση και επισκευή κατοικιών (4,0%), τις υπηρεσίες κρατικών φορέων (3,98%) και τα ενοίκια (3,89%). Ας σημειωθεί επίσης, ότι στην άνοδο του πληθωρισμού συνέβαλε ουσιαστικά η αύξηση στις τιμές των επικοινωνιών κατά 1,64% τον Φεβρουάριο, σε σύγκριση με μείωση 8,35% τον προηγούμενο μήνα, λόγω της εξάλειψης της επίδρασης των μειώσεων στις υπηρεσίες της ΑΤΗΚ που ίσχυσαν στις αρχές του προηγούμενου έτους.

Ο εναρμονισμένος δείκτης τιμών καταναλωτή (HICP) σημείωσε αύξηση της τάξης του 2,3% το Φεβρουάριο, σε σχέση με 2,0% τον Ιανουάριο 2006.

Πίνακας 12

Ποσοστιαία Μεταβολή Δείκτη Τιμών Καταναλωτή

Ιαν. - Φεβρ. 2006/ 2005

Στάθμιση 2005=100

	Ιαν. 2006/ 2005	Φεβρ. 2006/ 2005	Ιαν. - Φεβρ. 2006/ 2005	Στάθμιση 2005=100
ΓΕΝΙΚΟΣ ΔΕΙΚΤΗΣ ΤΙΜΩΝ ΚΑΤΑΝΑΛΩΤΗ	2,25	2,64	2,44	100,00
A ΕΓΧΩΡΙΑ ΠΡΟΪΟΝΤΑ	4,11	3,94	4,03	28,60
A.1 Γεωργικά	0,80	0,78	0,79	6,92
A.2 Βιομηχανικά	2,39	2,71	2,55	19,24
A.3 Ηλεκτρισμός	29,90	25,18	27,54	2,44
B ΠΕΤΡΕΛΑΙΟΕΙΔΗ	14,63	15,06	14,84	6,44
Γ ΕΙΣΑΓΟΜΕΝΑ ΠΡΟΪΟΝΤΑ	-1,84	-1,72	-1,78	25,31
Γ1 Μηχανοκίνητα Οχήματα	0,05	0,21	0,13	6,15
Γ2 Άλλα εισαγόμενα	-2,45	-2,34	-2,40	19,16
Δ ΥΠΗΡΕΣΙΕΣ	1,69	2,63	2,16	39,65
Εναρμονισμένος ΔΤΚ	2,0	2,3	2,2	

Πίνακας 13

Ποσοστιαία Μεταβολή Δείκτη Τιμών Καταναλωτή

Ιαν.- Φεβρ. 2005/ 2004

Στάθμιση 1998=100

	Ιαν. 2005/ 2004	Φεβρ. 2005/ 2004	Ιαν. - Φεβρ. 2005/ 2004	Στάθμιση 1998=100
ΓΕΝΙΚΟΣ ΔΕΙΚΤΗΣ ΤΙΜΩΝ ΚΑΤΑΝΑΛΩΤΗ	2,94	2,80	2,87	100,00
A ΕΓΧΩΡΙΑ ΠΡΟΪΟΝΤΑ	3,86	3,52	3,69	36,69
A.1 Γεωργικά	3,14	2,52	2,83	7,93
A.2 Βιομηχανικά	4,52	3,99	4,26	27,24
A.2.1 βιομηχανικά, μη πετρελαιοειδή	2,02	1,90	1,96	22,91
A.2.2 κάσιμα και νηραέριο	14,07	11,68	12,87	4,33
A.3 Ηλεκτρισμός	-2,59	1,00	-0,80	1,52
B ΕΙΣΑΓΟΜΕΝΑ ΠΡΟΪΟΝΤΑ	-1,75	-2,18	-1,96	22,20
B.1 Μηχανοκίνητα Οχήματα	-1,15	-1,91	-1,53	9,43
B.2 Άλλα Εισαγόμενα	-2,08	-2,32	-2,20	12,77
Γ ΥΠΗΡΕΣΙΕΣ	4,01	4,21	4,11	41,11
Εναρμονισμένος ΔΤΚ	2,8	2,4	2,6	

Στον Πίνακα 13, για σκοπούς σύγκρισης, παρουσιάζονται τα τελευταία μηνιαία στοιχεία του πληθωρισμού στην Κύπρο, στη ζώνη του ευρώ και σε άλλες βιομηχανικές χώρες, καθώς επίσης οι αντίστοιχες προβλέψεις για το 2006. Όπως εξηγείται εκτενέστερα στην ενότητα που αναφέρεται στις προοπτικές της οικονομίας, το 2006 ο πληθωρισμός εκτιμάται ότι θα κυμανθεί στα ίδια περίπου επίπεδα με το 2005.

Πίνακας 14

Πληθωρισμός: Κύπρος και άλλες χώρες

	μεταβολή σε ετήσια βάση	τελευταίος μήνας	πρόβλεψη για το 2006 ¹
Αυστρία	1,2	Ιαν.	2,0
Βέλγιο	2,4	Φεβ.	2,2
Καναδάς	2,2	Φεβ.	2,1
Κύπρος	2,6	Φεβ.	2,5 ⁽²⁾
Ολλανδία	2,1	Φεβ.	1,9
Ευρωζώνη	2,3	Φεβ.	2,1
Γαλλία	1,9	Φεβ.	1,7
Γερμανία	2,1	Φεβ.	1,6
Ιταλία	2,1	Φεβ.	2,1
Ιαπωνία	0,5	Ιαν.	0,3
Ισπανία	4,0	Φεβ.	3,3
Σουηδία	0,6	Φεβ.	1,4
Ελβετία	1,4	Φεβ.	1,1
Ην.Βασίλειο	2,0	Φεβ.	1,9
Αμερική	3,6	Φεβρ.	2,9

(1) Πηγή: *The Economist* 25/03/2006)

(2) Πηγή: Κεντρική Τράπεζα της Κύπρου

2.4 ΠΑΡΑΓΩΓΗ, ΖΗΤΗΣΗ ΚΑΙ ΑΓΟΡΑ ΕΡΓΑΣΙΑΣ

Ο ρυθμός μεγέθυνσης του πραγματικού Α.Εγχ.Π. έφθασε το 3,8% το 2005 σε σύγκριση με 3,9% τον προηγούμενο χρόνο. Η εγγεγραμμένη ανεργία, ως ποσοστό του οικονομικά ενεργού πληθυσμού, ανήλθε στο 3,7% το 2005, σε σύγκριση με 3,6% το 2004. Ας σημειωθεί ότι η ανεργία, σύμφωνα με την έρευνα εργατικού δυναμικού έφθασε το 4,8% το 2005, σε σύγκριση με 4,7% το 2004. Κατά τους πρώτους δύο μήνες του 2006, δεν παρατηρείται οποιαδήποτε σημαντική μεταβολή στους ρυθμούς αύξησης της οικονομικής δραστηριότητας.

Παραγωγή

Σε σχέση με τις υπηρεσίες, σημειώθηκε μείωση στις τουριστικές αφίξεις της τάξης του 8,0% κατά τους πρώτους δύο μήνες του 2006 σε σύγκριση με μείωση 0,5% την αντίστοιχη περίοδο του 2005. Το εισόδημα από τον τουρισμό παρουσίασε οριακή άνοδο της τάξης του 0,2% κατά τον πρώτο μήνα του έτους έναντι μείωσης 6,4% την αντίστοιχη περίοδο του 2005. Στους δευτερογενείς τομείς, η εικόνα είναι θετική παρά τα προβλήματα που παρουσιάζονται στη

μεταποίηση. Στο μεταποιητικό τομέα, ο δείκτης βιομηχανικής παραγωγής παρουσίασε μείωση κατά 1,3% το 2005, σε σύγκριση με άνοδο 1,5% το 2004. Ας σημειωθεί ότι κατά το 2005 ο τομέας της μεταποίησης επηρεάστηκε αρνητικά από τον τερματισμό της λειτουργίας του Διυλιστηρίου από την 1^η Μαΐου, 2004. Αναλυτική κατάσταση στη μεταποίηση, κατά κατηγορία προϊόντων, παρουσιάζεται στον Πίνακα 14.

Ο τομέας των κατασκευών συνέχισε την ανοδική του πορεία, άγκαι παρουσίασε κάποια σημάδια επιβράδυνσης. Πιο αναλυτικά, ο δείκτης εμβαδού αδειών οικοδομής παρουσίασε άνοδο της τάξης του 13,3%, κατά το 2005, σε σύγκριση με αύξηση 16,4% το 2004. Ο όγκος πωλήσεων τσιμέντου στην εγχώρια αγορά επιβραδύνθηκε σημαντικά παρουσιάζοντας αύξηση κατά 3,4% το 2005, σε σύγκριση με αύξηση 18,0% τον προηγούμενο χρόνο. Οι πωλήσεις τσιμέντου μειώθηκαν κατά 7,2% το πρώτο μήνα του 2006, σε σύγκριση με άνοδο 36,0% τον αντίστοιχο μήνα του 2005.

Πίνακας 15

Δείκτης Όγκου Συνολικής Βιομηχανικής Παραγωγής

(% μεταβολή κατά κατηγορία)

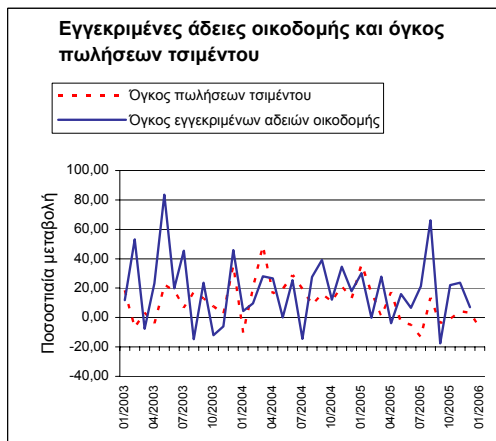
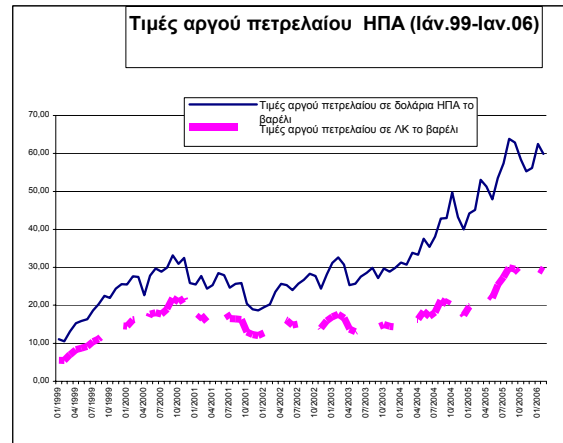
	Δεκέμβριος 04/03	Δεκέμβριος 05/04	Ιαν.- Δεκ. 04/03	Ιαν.- Δεκ. 05/04
Συνολικός Δείκτης	2,4	0,6	1,5	-1,3
Τρόφιμα, Ποτά και Καπνοβιομηχανία	-5,3	-4,3	-2,8	0,6
Κλωστοϋφαντουργικές Ύλες και Προϊόντα	-9,8	-8,4	-11,9	-7,1
Δέρμα και Δερμάτινα Είδη	-30,5	-6,0	-22,9	-38,4
Ξύλο και Προϊόντα Ξύλου	21,2	2,4	23,0	-1,1
Χαρτοπολτός, Χαρτί, Προϊόντα Χαρτιού, Εκδοτικές και Εκτυπωτικές Δραστηριότητες	5,8	0,2	1,0	-2,9
Προϊόντα Διύλισης Πετρελαίου	-96,5	-19,4	-68,5	-89,1
Χημικές Ουσίες, Χημικά Προϊόντα & Συνθετικές Ύλες	30,7	-17,6	9,8	-3,1
Ελαστικά Προϊόντα και Πλαστικές Ύλες	-7,5	9,1	-2,7	-3,2
Άλλα μη-μεταλλικά Ορυκτά Προϊόντα	8,0	8,0	6,7	2,3
Βασικά Μεταλλικά και Μεταλλικά Προϊόντα	10,1	4,8	6,1	-4,6
Μηχανήματα και Είδη Εξοπλισμού Π.δ.κ.α.	8,3	-3,1	7,0	-3,6
Ηλεκτρικός Εξοπλισμός και Οπτικές Συσκευές	-23,2	28,5	-7,8	3,1
Εξοπλισμός Μεταφορών	-6,9	-5,1	-9,6	1,8
Βιομηχανίες Κατασκευών Π.δ.κ.α.	-0,5	0,6	-0,7	1,0

Πηγή: Στατιστική Υπηρεσία

Διαγράμματα 10 - 13

Δείκτες Εγχώριας Οικονομίας (Α)

Πηγή: Στατιστική Υπηρεσία



Πηγή: Στατιστική Υπηρεσία

Πηγή: Στατιστική Υπηρεσία

Κατανάλωση

Ο δείκτης κύκλου εργασιών λιανικού εμπορίου, από τον οποίο εξαιρούνται μεταξύ άλλων οι πωλήσεις μηχανοκίνητων οχημάτων, παρουσιάζει ετήσια άνοδο 4,8% το 2005, σε σύγκριση με αύξηση 3,3% το 2004.

Πίνακας 16

Δείκτης Κύκλου Εργασιών Λιανικού Εμπορίου

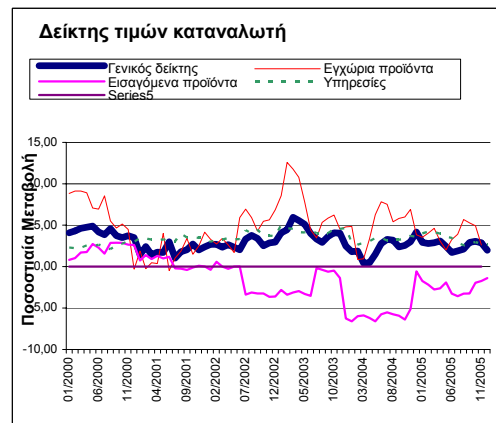
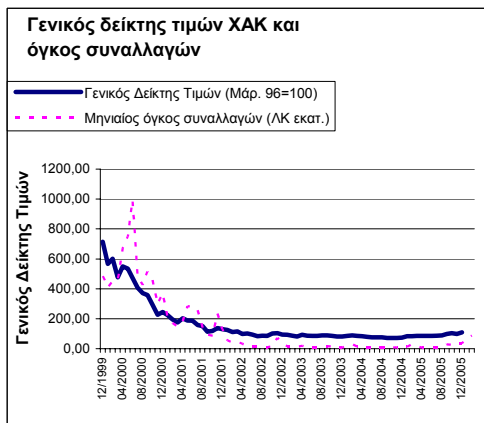
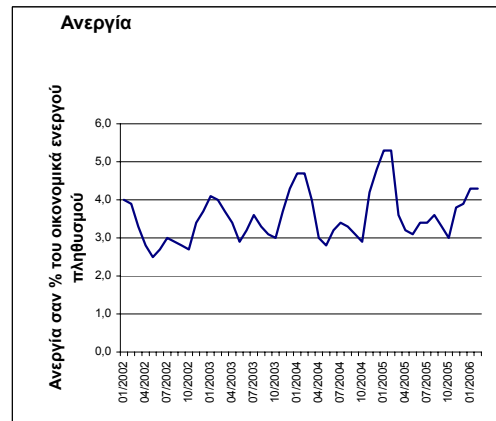
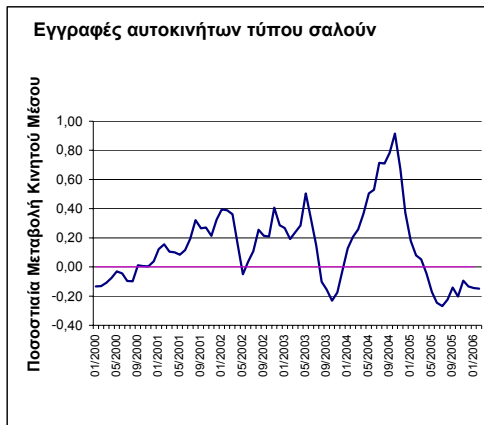
(% μεταβολή κατά κατηγορία)

	Δεκέμβριος 04/03	Δεκέμβριος 05/04	Ιαν.- Δεκ. 04/03	Ιαν.- Δεκ. 05/04
Συνολικός Δείκτης	2,00	4,93	3,25	4,80
Λιανικό εμπόριο σε μη ειδικευμένα καταστήματα στα οποία υπερισχύουν τρόφιμα, ποτά ή καπνός	11,95	10,67	6,06	9,65
Άλλο λιανικό εμπόριο σε μη ειδικευμένα καταστήματα	0,47	2,51	1,84	1,78
Λιανικό εμπόριο τροφίμων, ποτών και καπνού σε ειδικευμένα καταστήματα	5,98	2,36	2,28	7,88
Λιανικό εμπόριο φαρμακευτικών και ιατρικών προϊόντων, καλλυντικών και ειδών τουαλέτας	-2,58	7,02	10,25	14,88
Λιανικό εμπόριο υφαντουργικών προϊόντων, ενδυμάτων, υποδημάτων και δερμάτινων ειδών	-2,56	2,91	5,81	4,17
Λιανικό εμπόριο επίπλων, φωτιστικών, ειδών νοικοκυριού ηλεκτρ.οικιακών συσκευών, ραδιοφωνικών και τηλεοπτικών συσκευών, σιδηρικών, χρωμάτων & τζαμιών	5,55	3,94	11,29	6,64
Λιανικό εμπόριο βιβλίων, εφημερίδων και χαρτικών και άλλο εμπόριο σε ειδικευμένα καταστήματα	-9,33	-0,68	-6,70	-4,37
Λιανικό εμπόριο μεταχειρισμένων ειδών σε καταστήματα	-36,93	56,30	-2,04	-11,05
Λιανικό εμπόριο που δεν διενεργείται σε καταστήματα	-4,07	7,11	-10,35	2,51

Πηγή: Στατιστική Υπηρεσία

Διαγράμματα 14 -17

Δείκτες Εγχώριας Οικονομίας (B)



Μετά την άνοδο κατά 50,7% το 2004, λόγω της μείωσης των φόρων κατανάλωσης στην εγγραφή αυτοκινήτων από το Νοέμβριο του 2003, οι εγγραφές αυτοκινήτων μειώθηκαν κατά 12,8% το 2005. Η μείωση αυτή συνεχίστηκε και το πρώτο δίμηνο του 2006, φτάνοντας το 10,1%. Παρά την προαναφερθείσα μείωση, γενικά η ιδιωτική κατανάλωση συνεχίζει να

είναι ανοδική το 2006. Ενδεικτικά, όπως έχει ήδη αναφερθεί, η κατανάλωση από Κύπριους και ξένους με πιστωτικές κάρτες στην Κύπρο σημείωσε επιτάχυνση και ανήλθε κατά 15,4% και 9,2%, αντίστοιχα, την περίοδο Ιανουαρίου – Φεβρουαρίου, 2006, έναντι ανόδου 9,1% και 1,3%, αντίστοιχα, κατά την ίδια περίοδο του 2005.

Αγορά Εργασίας

Τα τελευταία στοιχεία που αφορούν την ανεργία με βάση την Έρευνα Εργατικού Δυναμικού καλύπτουν μέχρι το τελευταίο τρίμηνο του 2005. Συνολικά, σύμφωνα με την έρευνα αυτή, η ανεργία για όλο το 2005 αυξήθηκε οριακά στο 4,8% από το 4,7% το 2004. Πιο πρόσφατα, στοιχεία για την ανεργία υπάρχουν σε σχέση με τους εγγεγραμμένους ανέργους. Συγκεκριμένα, τον Φεβρουάριο του 2006 καταγράφηκε μείωση των εγγεγραμμένων ανέργων κατά 16,9%, ενώ η ανεργία, ως ποσοστό του οικονομικά ενεργού πληθυσμού, κυμάνθηκε στο 4,3%, σε σύγκριση με 5,3% τον Φεβρουάριο του 2005.

Για ολόκληρο το πρώτο δίμηνο του 2006, οι εγγεγραμμένοι άνεργοι μειώθηκαν κατά 16,7%, σε σύγκριση με άνοδο 14,5% το αντίστοιχο δίμηνο του 2005, ενώ η ανεργία ως ποσοστό του οικονομικά ενεργού πληθυσμού, κυμάνθηκε στο 4,3%, από το 5,3% την αντίστοιχη περίοδο του προηγούμενου χρόνου.

Ας σημειωθεί όμως ότι η καταγραφόμενη μείωση της ανεργίας δεν προέρχεται από αλλαγή των πραγματικών οικονομικών δεδομένων αλλά από διαφοροποίηση της μεθοδολογίας όσον αφορά την καταγραφή των εποχιακών ανέργων.

Δείκτες Εμπιστοσύνης (confidence indicators)

Οι τάσεις των δεικτών εμπιστοσύνης⁶ συνάδουν μόνο ως ένα βαθμό με τη γενική εικόνα της κυπριακής οικονομίας, όπως παρουσιάστηκε μέχρι τώρα.

Κατά το πρώτο δίμηνο του 2006, ο δείκτης εμπιστοσύνης κατασκευών δεν παρουσίασε ξεκάθαρη τάση αφού κατά τον πρώτο μήνα αυξήθηκε ενώ στην συνέχεια μειώθηκε. Αυτή η εξέλιξη συνάδει με την επιβράδυνση που σημειώθηκε στις άδειες οικοδομής και τις πωλήσεις τσιμέντου κατά το προηγούμενο έτος.

Κατά την περίοδο Ιανουαρίου-Φεβρουαρίου 2006, η θετική συνολικά πορεία του δείκτη εμπιστοσύνης υπηρεσιών αντικατοπτρίζει εν πολλοίς την ανάκαμψη στον τομέα του τουρισμού κατά το 2005.

Το πρώτο δίμηνο του 2006, ο δείκτης εμπιστοσύνης καταναλωτών παρέμεινε αρνητικός καθώς, επίσης, ο δείκτης εμπιστοσύνης λιανικού εμπορίου. Σημειώνεται όμως ότι ο δείκτης αυτός παραμένει αρνητικός τα τελευταία χρόνια, γεγονός που δε συνάδει με τους καταγραφόμενους δείκτες κατανάλωσης. Ο δείκτης εμπιστοσύνης βιομηχανίας παρουσίασε μικρή αύξηση κατά τον Ιανουάριο και παρέμεινε στα ίδια επίπεδα και τον επόμενο μήνα.

6. Από το Μάιο του 2001 και κάθε μήνα, η Ευρωπαϊκή Επιτροπή δημοσιεύει το δείκτη εμπιστοσύνης καταναλωτών (consumer confidence indicator), βιομηχανίας (industrial confidence indicator), κατασκευών (construction confidence indicator), λιανικού εμπορίου (retail trade confidence indicator) και υπηρεσιών (services confidence indicator), για τις χώρες της Ευρωπαϊκής Ένωσης. Τα στοιχεία που δίδονται στη δημοσιότητα αναφέρονται στο τέλος κάθε μήνα και θεωρούνται συγκρίσιμα.

2.5. ΔΗΜΟΣΙΑ ΟΙΚΟΝΟΜΙΚΑ

Σύμφωνα με τα προκαταρκτικά στοιχεία των οικονομικών λογαριασμών του Ευρύτερου Δημόσιου Τομέα (που περιλαμβάνουν τη Γενική Κυβέρνηση και τους ημικρατικούς οργανισμούς) κατά το 2005 το σύνολο των εσόδων ανήλθε στα £3,273,7 εκατ. και το σύνολο των δαπανών στα £3,459,3 εκατ. καταγράφοντας έτσι δημοσιονομικό έλλειμμα £185,6 εκατ. ή ποσοστό 2,4% του ΑΕΠ. Σε σύγκριση με το έτος 2004, τα έσοδα και οι δαπάνες αυξήθηκαν κατά 14,2% και 9% αντίστοιχα. Για τα έτη 2004 και 2005, τα δημόσια έσοδα και έξοδα αναλύονται κατά κατηγορία ως εξής:

Από πλευράς εσόδων, οι φόροι επί της παραγωγής και εισαγωγών (που συμπεριλαμβάνουν εισπράξεις όπως ΦΠΑ, εισαγωγικούς δασμούς, φόρους κατανάλωσης κλπ) κατέγραψαν αύξηση ύψους 16,3%. Το αποτέλεσμα ενσωματώνει την αρνητική επίπτωση, τόσον από τη μεγάλη μείωση των εσόδων από τους εισαγωγικούς δασμούς (περίπου 52%) όσον και από την επιβράδυνση του ρυθμού αύξησης των εσόδων από τους φόρους κατανάλωσης (περίπου 6%). Ταυτόχρονα όμως, το αποτέλεσμα αντανakλά και τη θετική επίδραση από την αύξηση κατά 16,5% των εσόδων από το ΦΠΑ. Η αύξηση αυτή, ενσωματώνει την επιτάχυνση του ρυθμού αύξησης της οικονομίας που αντικατοπτρίζεται στην αύξηση της ιδιωτικής κατανάλωσης αλλά και την επίδραση υπό τη μορφή αυξημένων εισπράξεων – από την 1^η Μαΐου 2004 – τόσον από την αλλαγή στην είσπραξη του ΦΠΑ κατά την κατανάλωση των εμπορευμάτων αντί κατά την εισαγωγή, όσον και από την επιβολή ΦΠΑ σε προϊόντα με μηδενικό συντελεστή πριν την ένταξη.

Περαιτέρω, οι τρέχοντες φόροι στο εισόδημα και πλούτο (που συμπεριλαμβάνουν τους φόρους εισοδήματος, κεφαλαίου κλπ) αυξήθηκαν κατά 9,6%, ενώ η κατηγορία των μεταβιβάσεων κεφαλαίου παρουσίασε μεγάλη αύξηση ύψους περίπου 272%, ουσιαστικά ως αποτέλεσμα των εισπράξεων £70 εκατ. από τη φορολογική αμνηστία. Όσον αφορά την εισροή ύψους £35 εκατ. από την ΑΤΗΚ ως μέρισμα, αυτή αντανakλάται στο εισόδημα περιουσίας που αυξήθηκε κατά 19,7%.

Από πλευράς δαπανών, οι απολαβές προσωπικού κατέγραψαν επιβράδυνση με ρυθμό αύξησης 2,7% που οφείλεται κυρίως, στη συνέχιση – από το 2004 – της πολιτικής παγοποίησης των αυξήσεων στους βασικούς μισθούς υπαλλήλων του ευρύτερου δημόσιου τομέα, καθώς και τον περιορισμό νέων θέσεων για μόνιμους υπαλλήλους και τη μείωση στην απασχόληση των εκτάκτων. Οι κοινωνικές παροχές (που συμπεριλαμβάνουν μεταβιβάσεις προς νοικοκυριά, συντάξεις γήρατος και διάφορα εισοδήματα) αυξήθηκαν κατά 19,8%, ενώ ταυτόχρονα οι επιδοτήσεις κατέγραψαν μείωση κατά 32%. Οι άλλες τρέχουσες μεταβιβάσεις (που συμπεριλαμβάνουν μεταβιβάσεις σε οργανισμούς και άτομα και τις συνεισφορές του κράτους στον προϋπολογισμό της ΕΕ) επίσης παρουσίασαν αύξηση ύψους 16,6% λόγω, κυρίως, της υλοποίησης των πακέτων κοινωνικών μέτρων καθώς και της ψήφισης του συμπληρωματικού προϋπολογισμού περί το τέλος του 2005. Όσον αφορά δε τα κεφαλαιουχικά αγαθά, καταγράφηκε μικρή μείωση ύψους 3,7%.

Όσον αφορά τους ενοποιημένους λογαριασμούς της Κεντρικής Κυβέρνησης και

των Ταμείων Κοινωνικών Ασφαλίσεων, σύμφωνα με τα προκαταρκτικά στοιχεία του Υπουργείου Οικονομικών για τον Ιανουάριο του 2006, το δημοσιονομικό ισοζύγιο κατέγραψε οριακό πλεόνασμα £15,6 εκατ. ή 0,2% του ΑΕΠ. Αντίστοιχα το 2005, είχε επίσης καταγραφεί πλεόνασμα 0,5% του ΑΕΠ που αντιστοιχούσε σε £38,7 εκατ. Η παρατηρηθείσα επιδείνωση οφείλεται εν μέρει στο ότι τον Ιανουάριο του 2005 το κράτος εισπράξε £25,0 εκατ. από την ΑΤΗΚ ως μέρισμα. Εξαιρουμένης της εισροής αυτής, η δημοσιονομική κατάσταση ουσιαστικά δε διαφοροποιείται.

Αναλυτικότερα, συγκρίνοντας τα στοιχεία Ιανουαρίου 2005 και 2006, τα δημόσια έσοδα αυξήθηκαν κατά 2,3% φθάνοντας τα £219,6 εκατ. Τα φορολογικά έσοδα, που αποτελούν την κυριότερη κατηγορία εσόδων, αυξήθηκαν κατά 13,9% αντικατοπτρίζοντας τις εισπράξεις των εξής υποκατηγοριών: Οι άμεσοι φόροι αυξήθηκαν κατά 37,7%, ενώ οι έμμεσοι φόροι επίσης κατέγραψαν αύξηση 9,5%, παρά την αρνητική επίδραση που προέκυψε από τη μείωση των εσόδων από τους εισαγωγικούς δασμούς. Περαιτέρω, τα έσοδα από τους φόρους κατανάλωσης κατέγραψαν μεγάλη αύξηση κατά 134,9% όπως επίσης και τα έσοδα από το ΦΠΑ με αύξηση 15,4% λόγω κυρίως, της σημαντικής αύξησης στην ιδιωτική κατανάλωση. Οι συνεισφορές στα Ταμεία Κοινωνικών Ασφαλίσεων σημείωσαν μείωση κατά 20,5% που οφείλεται στην καταχώρηση των εισπράξεων της τελευταίας εβδομάδας του Ιανουαρίου, 2006 στον επόμενο μήνα. Τα δε μη φορολογικά έσοδα μειώθηκαν κατά 49,5%, λόγω του προαναφερόμενου εμβάσματος από την ΑΤΗΚ τον περσινό Ιανουάριο.

Όσον αφορά τις δημόσιες δαπάνες, αυξήθηκαν κατά 15,8% αφού επηρεάστηκαν από τις

αυξήσεις που καταγράφηκαν στις πληρωμές του Ταμείου Κοινωνικών Ασφαλίσεων (90,8%), στις αγορές αγαθών και υπηρεσιών (81,5%) και στις καταβολές τόκων (14,1%). Σε αντίθεση, οι τρέχουσες μεταβιβάσεις παρουσίασαν μείωση της τάξης του 7,4% που οφείλεται στις μειωμένες πληρωμές για συντάξεις και φιλοδωρήματα (19,4%) τον Ιανουάριο του 2006, που προέκυψαν από την υιοθέτηση, από την 1^η Ιουλίου 2005, της σταδιακής επέκτασης του ορίου αφυπηρέτησης στη δημόσια υπηρεσία. Όσον αφορά τους μισθούς και τα ημερομίσθια, σημειώθηκε αύξηση 7,5% η οποία αντικατοπτρίζει την αύξηση της Αυτόματης Τιμαριθμικής Αναπροσαρμογής (ΑΤΑ) κατά 2,38%, τις προσαυξήσεις και την αύξηση της απασχόλησης. Υπενθυμίζεται ότι, λόγω της παραχώρησης μισθολογικών αυξήσεων κατά 2% το 2006, που ακολούθησε τη μηδενική παραχώρηση κατά τα έτη 2004 και 2005, αυτή η κατηγορία δαπανών αναμένεται να παρουσιάσει επιτάχυνση κατά τους επόμενους μήνες.

Γενικότερα, το 2005 σηματοδότησε τη χαλιναγώγηση του ελλείμματος κάτω από το ανώτατο επιτρεπόμενο ποσοστό του αντίστοιχου κριτηρίου του Μάαστριχτ. Το πρόγραμμα δημοσιονομικής εξυγίανσης που κατατέθηκε στην ΕΕ μέσα στα πλαίσια του Προγράμματος Σύγκλισης 2005-2009 εξελίχθηκε ικανοποιητικά. Βέβαια, πέραν των συνειδητών προσπαθειών της κυβέρνησης για την υιοθέτηση ενισχυτικών μέτρων διαχρονικού χαρακτήρα, ουσιαστικό ρόλο στην κάθοδο του ελλείμματος διαδραμάτισαν τα δύο προσωρινά μέτρα της φορολογικής αμνηστίας και της μεταβίβασης μερίσματος από ημικρατικό οργανισμό σε όφελος του κρατικού προϋπολογισμού. Επισημαίνεται ότι, το τελευταίο μέτρο προγραμματίζεται να

μετατραπεί σε διαρθρωτικό, παρά τις πρόσφατες αρνητικές αντιδράσεις των εμπλεκόμενων μερών. Συστήνεται ξεκάθαρα, εν πάση περιπτώσει, η συνέχιση της προσπάθειας της κυβέρνησης να εφαρμόσει αυστηρά και με συνέπεια το πρόγραμμα της δημοσιονομικής εξυγίανσης. Επιβάλλεται η συνειδητοποίηση ότι τα αποτελέσματα του 2006 θα καθορίσουν αποφασιστικά την απόφαση για ένταξη της Κύπρου στην Ευρωζώνη.

2.6 ΕΞΩΤΕΡΙΚΕΣ ΣΥΝΑΛΛΑΓΕΣ

Εμπόριο αγαθών

Ο Πίνακας 17 παρουσιάζει μια συνοπτική εικόνα του εμπορικού ισοζυγίου για το μήνα Ιανουάριο 2006, στη βάση προκαταρκτικών στοιχείων από τη Στατιστική Υπηρεσία. Πρέπει να σημειωθεί ότι από το Μάιο, 2004, η συλλογή των στοιχείων που αφορούν το εμπόριο με χώρες της Ευρωπαϊκής Ένωσης (ενδοκοινοτικό εμπόριο) γίνεται στη βάση νέας μεθοδολογίας, όπως αυτή καθορίστηκε από την Eurostat για όλες τις χώρες της Ευρώπης.

Κατά την υπό εξέταση περίοδο, οι συνολικές εισαγωγές παρουσίασαν σημαντική αύξηση της τάξης του 25,4%, σε σύγκριση με σημαντική αύξηση της τάξης του 9,2% που καταγράφηκε την αντίστοιχη περίοδο του 2005. Η σημαντική αύξηση των εισαγωγών το μήνα Ιανουάριο οφείλεται, εν μέρει, στη σημαντική αύξηση στην τιμή του πετρελαίου διεθνώς.

Οι συνολικές εξαγωγές κατέγραψαν αύξηση της τάξης του 14,8% τον Ιανουάριο του 2006, έναντι αύξησης 51,9% τον αντίστοιχο μήνα του 2005.

Ως αποτέλεσμα των πιο πάνω, το εμπορικό ισοζύγιο σε απόλυτους αριθμούς παρουσίασε επιδείνωση, καταγράφοντας έλλειμμα της τάξης των £192,5 εκατ. κατά τον Ιανουάριο του 2006, σε σύγκριση με έλλειμμα ύψους £149,8 εκατ. την αντίστοιχη περίοδο του 2005.

Πέραν των προαναφερθέντων συνολικών στοιχείων, τα αναλυτικά στοιχεία για ολόκληρο το 2005 δεν κατέστη δυνατό να ολοκληρωθούν από τη Στατιστική Υπηρεσία μέχρι την ημερομηνία προετοιμασίας της Έκθεσης αυτής.

Τουρισμός

Όπως φαίνεται στον Πίνακα 18, οι αφίξεις τουριστών παρουσίασαν μείωση της τάξης του 8,0% την περίοδο Ιανουαρίου - Φεβρουαρίου, 2006, σε σύγκριση με μείωση 0,5% την αντίστοιχη περίοδο του 2005.

Οι εισπράξεις από τον τουρισμό κατέγραψαν οριακή αύξηση της τάξης του 0,2% τους δύο πρώτους μήνες του 2006, σε σύγκριση με μείωση 6,4% την αντίστοιχη περίοδο.

Πίνακας 17**Στοιχεία εμπορικού ισοζυγίου**

(Λίρες Κύπρου, χιλιάδες)

Περίοδος	ΣΥΝΟΛΙΚΟ ΕΜΠΟΡΙΟ		ΕΜΠΟΡΙΟ ΜΕ ΤΡΙΤΕΣ ΧΩΡΕΣ		ΕΝΔΟΚΟΙΝΟΤΙΚΟ ΕΜΠΟΡΙΟ	
	Συνολικές Εισαγωγές/Αφίξεις (cif)	Συνολικές Εξαγωγές/Αποστολές (fob)	Συνολικές Εισαγωγές (cif)	Συνολικές Εξαγωγές (fob)	Αφίξεις (cif)	Αποστολές (fob)
2000	2.401,95	591,86	1.140,89	364,47	1.261,07	227,40
2001	2.528,72	627,91	1.208,75	376,49	1.319,97	251,42
2002	2.486,61	511,28	1.140,86	240,92	1.345,75	270,36
2003	2.304,08	476,80	992,78	198,32	1.311,26	278,48
2004	2.679,31	548,03	921,73	202,50	1.757,57	345,53
2005	2.918,37	672,02	952,95	224,26	1.965,40	447,78
2005						
Ιανουάριος	193,1	43,3	62,9	14,4	130,2	29,0
Φεβρουάριος	209,0	46,8	76,5	18,1	132,5	28,7
Μάρτιος	255,2	61,3	74,0	22,8	181,2	38,5
Απρίλιος	223,6	50,6	78,1	19,0	145,4	31,7
Μάιος	238,6	56,2	74,5	16,8	164,1	39,4
Ιούνιος	235,3	57,0	85,3	20,1	149,9	36,8
Ιούλιος	237,1	55,5	78,6	19,6	158,5	35,9
Αυγустος	215,2	50,3	64,5	18,2	150,7	32,1
Σεπτέμβριος	268,6	64,5	93,1	16,3	175,5	48,3
Οκτωβριος	271,3	65,3	86,1	17,2	185,2	48,2
Νοέμβριος	298,8	68,3	105,1	27,5	193,7	40,8
Δεκέμβριος (π)	274,6	55,8	74,6	17,1	200,1	38,7
2006						
Ιανουάριος (π)	242,2	49,7	80,7	13,8	161,4	36,9
Ιαν. - Δεκ. 2003	2304,1	476,8	992,8	198,3	1311,3	278,5
Ιαν. - Δεκ. 2004	2679,3	548,0	921,7	202,5	1757,6	345,5
Ιαν. - Δεκ.2005 (π)	2920,3	674,9	953,2	226,9	1967,1	448,0
Μεταβολή Ιαν.2006/2005	25,4	14,7	28,4	-4,0	23,9	27,4
Μεταβολή 2004/2003	16,3	14,9	-7,2	2,1	34,0	24,1
Μεταβολή 2005/2004 (π)	9,0	23,2	3,4	12,1	11,9	29,7

Σημείωση: Ιδιαίτερη προσοχή θα πρέπει να δοθεί στη σύγκριση στοιχείων μετά το Μάιο 2004 με τα στοιχεία πριν από το Μάιο 2004 λόγω ορισμένων μεθοδολογικών αλλαγών με την ένταξη μας στην Ευρωπαϊκή Ένωση. Τα στοιχεία δεν είναι απόλυτα συγκρίσιμα αφού τα στοιχεία που αναφέρονται τόσο στο Ενδοκοινοτικό Εμπόριο όσο και στο Εμπόριο με Τρίτες Χώρες πριν το Μάιο 2004 για τις αφίξεις/εισαγωγές αφορούν τη χώρα καταγωγής των αγαθών ως τον εμπορικό μας εταίρο και για τις αποστολές/εξαγωγές τη χώρα τελικού προορισμού. Αντίθετα τα στοιχεία του Ενδοκοινοτικού Εμπορίου μετά το Μάιο 2004 για τις αφίξεις αφορούν τη χώρα προέλευσης (εκφόρτωσης) ως τον εμπορικό μας εταίρο ενώ για τις αποστολές τη χώρα προορισμού. Το Ενδοκοινοτικό Εμπόριο αναφέρεται στις συναλλαγές αγαθών μεταξύ Κρατών Μελών, ενώ το εμπόριο με Τρίτες Χώρες αναφέρεται στις συναλλαγές αγαθών εκτός Κρατών Μελών. Αφίξη αγαθών` σημαίνει την είσοδο στην Κυπριακή Δημοκρατία εμπορευμάτων από άλλο Κράτος Μέλος της Ε.Ε. και "Αποστολή αγαθών" σημαίνει την έξοδο εμπορευμάτων από την Κυπριακή Δημοκρατία με προορισμό άλλο Κράτος Μέλος. Τα στοιχεία που αφορούν μη καθοριζόμενες χώρες και εδάφη και εφοδιασμό σκαφών πριν από το Μάιο 2004 περιλαμβάνονται στο εμπόριο με Τρίτες Χώρες.

Πηγή: ΣΥΚ

Ισοζύγιο τρεχουσών συναλλαγών

Στον Πίνακα 14 του Παραρτήματος παρουσιάζονται προκαταρκτικά στοιχεία που αφορούν το ισοζύγιο τρεχουσών συναλλαγών το 2005. Τα στοιχεία αυτά, που συλλέγονται από την Κεντρική Τράπεζα της Κύπρου, δείχνουν επιδείνωση του ελλείμματος τρεχουσών συναλλαγών σε σχέση με το 2004.

Το έλλειμμα του ισοζυγίου τρεχουσών συναλλαγών το 2005, στη βάση προκαταρκτικών στοιχείων, έχει φθάσει τα £453,0 εκατ. σε σχέση με έλλειμμα £416,3 εκατ. το 2004.

Το καθαρό έλλειμμα του λογαριασμού υπηρεσιών έφθασε τα £258,5 εκατ. το 2005 σε σχέση με £285,2 εκατ. το 2004. Η διαφορά οφείλεται σε βελτίωση της αρνητικής πορείας των εισοδημάτων από εργασία και των εισοδημάτων από επενδύσεις .

Το πλεόνασμα από τις υπηρεσίες εκτός του τουρισμού έφθασε τα £1.109,6 εκατ. το 2005 σε σχέση με πλεόνασμα £1.008,7 εκατ. το 2004. Θετική πορεία ακολουθούν οι τομείς των “μεταφορών” και “χρηματοοικονομικές υπηρεσίες”, ενώ μικρότερη αύξηση παρουσιάζει ο τομέας “λοιπές επιχειρηματικές υπηρεσίες”.

Πιο συγκεκριμένα, το πλεόνασμα στο λογαριασμό ταξιδιωτικού (travel account) έφθασε τα £684,9 εκατ. το 2005 σε σχέση με πλεόνασμα της τάξης £676,2 εκατ. το 2004. Παρ’ όλα αυτά σημαντική θεωρείται η αύξηση των ταξιδιών και δαπανών των Κυπρίων τουριστών στο εξωτερικό.

Πίνακας 18

Αφίξεις τουριστών⁽¹⁾ (αριθμός ατόμων)

	2000	2001	2002	2003	2004	2005	2006	% μεταβολή 2003/2002	% μεταβολή 2004/2003	% μεταβολή 2005/2004	% μεταβολή 2006/2005
Ιανουάριος	63.553	64.214	54.067	59.529	56.504	58.894	54.875	10,1	-5,1	4,2	-6,8
Φεβρουάριος	87.243	83.569	71.950	77.972	75.705	72.600	66.151	8,4	-2,9	-4,1	-8,9
Μάρτιος	135.487	137.578	138.625	91.634	111.946	137.075		-33,9	22,2	22,4	
Απρίλιος	221.785	237.228	180.481	169.891	191.251	183.561		-5,9	12,6	-4,0	
Μάιος	299.355	324.901	279.070	231.527	261.646	284.132		-17,0	13,0	8,6	
Ιούνιος	302.011	322.835	293.192	262.100	264.799	282.652		-10,6	1,0	6,7	
Ιούλιος	362.299	373.385	327.404	318.143	305.978	338.972		-2,8	-3,8	10,8	
Αύγουστος	356.686	371.536	301.724	325.390	305.926	336.587		7,8	-6,0	10,0	
Σεπτέμβριος	329.964	329.400	306.731	287.358	303.506	302.833		-6,3	5,6	-0,2	
Οκτώβριος	300.597	269.744	275.840	271.980	278.976	292.273		-1,4	2,6	4,8	
Νοέμβριος	133.500	107.454	111.327	123.800	114.048	104.822		11,2	-7,9	-8,1	
Δεκέμβριος	93.722	74.887	77.822	83.919	78.723	75.656		7,8	-6,2	-3,9	
Ιαν.- Δεκ.	2.686.202	2.696.731	2.418.233	2.303.243	2.349.008	2.470.057		-4,8	2,0	5,2	
Ιαν.- Φεβρ.	150.796	147.783	126.017	137.501	132.209	131.494	121.026	9,1	-3,8	-0,5	-8,0

Πηγή: Στατιστική Υπηρεσία

¹ Δεν περιλαμβάνει τις αφίξεις ημερήσιων επισκεπτών.

Πίνακας 19

Εισπράξεις από τον τουρισμό⁽¹⁾ (εκατομμύρια λίρες)

	2000	2001	2002	2003	2004	2005	2006	% μεταβολή 2003/2002	% μεταβολή 2004/2003	% μεταβολή 2005/2004	% μεταβολή 2006/05
Ιανουάριος		24,9	21,6	25,6	21,8	20,7	18,8	18,8	21,2	-15,0	-5,0
Φεβρουάριος		29,1	28,9	31,4	25,4	23,5	8,8	8,8	23,1	-19,1	-7,5
Μάρτιος		49,7	59,1	37,8	42,1	47,6	-36,0	-36,0	11,1	13,2	
Απρίλιος		89,9	77,0	67,1	72,1	62,0	-12,9	-12,9	7,4	-14,0	
Μάιος		139,1	119,5	92,5	99,5	105,4	-22,6	-22,6	7,6	5,9	
Ιούνιος	122,9	157,4	139,3	114,8	109,3	113,3	-17,6	-17,6	-4,8	3,7	
Ιούλιος	162,7	192,0	160,7	152,4	135,11	140,1	-5,2	-5,2	-11,3	3,7	
Αύγουστος	173,7	205,0	153,8	165,3	148,1	161,3	7,5	7,5	-10,4	8,9	
Σεπτέμβριος	161,9	176,3	157,4	134,1	141,2	137,9	-14,8	-14,8	5,3	-2,3	
Οκτώβριος	135,1	130,2	128,0	112,4	115,9	120,5	-12,2	-12,2	3,1	4,0	
Νοέμβριος	54,1	48,8	51,4	48,7	43,1	43,1	-5,3	-5,3	-11,5	0,0	
Δεκέμβριος	36,2	29,2	35,6	32,9	28,8	30,3	-7,6	-7,6	-12,4	5,2	
Ιαν.- Δεκ.		1.271,6	1.132,3	1.015,0	982,3	1.005,7	-91,5	-91,5	-3,2	2,4	
Ιαν.- Φεβ.		54,0	50,5	57,0	47,2	44,2	18,8	18,8	44,3	-17,2	-6,4
											0,2

Πηγή: Στατιστική Υπηρεσία

¹ Δεν περιλαμβάνονται οι εισπράξεις από ημερήσιους επισκέπτες.

2.7. ΑΠΟΤΙΜΗΣΗ ΤΟΥ 2005 ΚΑΙ ΠΡΟΟΠΤΙΚΕΣ ΓΙΑ ΤΟ 2006

Το 2005, αποτέλεσε γενικά ένα θετικό έτος για την κυπριακή οικονομία. Ο πραγματικός ρυθμός μεγέθυνσης του ΑΕΠ διατηρήθηκε σε ικανοποιητικά επίπεδα και έφθασε το 3,8% σε σύγκριση με 3,9% το προηγούμενο έτος.

Στον τομέα των δημόσιων οικονομικών το 2005 σημειώθηκε μείωση του δημοσιονομικού ελλείμματος στο 2,4% του ΑΕΠ, κάτω από το 2,9% που ήταν αρχικός στόχος της κυβέρνησης, ενώ τη χρονιά αυτή είχαμε επίσης έναρξη της καθοδικής πορείας του δημόσιου χρέους.

Το έλλειμμα στο Ισοζύγιο Τρεχουσών Συναλλαγών παρέμεινε στα ίδια περίπου επίπεδα του 2004, φθάνοντας το 5,9% του ΑΕΠ, ως αποτέλεσμα κυρίως της σημαντικής αύξησης των τιμών του πετρελαίου.

Η διεθνής τιμή του πετρελαίου επηρέασε και τον πληθωρισμό που έφθασε το 2,6% το 2005, σε σύγκριση με 2,3% το 2004. Ικανοποιείται όμως το σχετικό κριτήριο του Μάαστριχτ αφού ο εναρμονισμένος δείκτης παραμένει σε σχετικά χαμηλό επίπεδο.

Η ανεργία, σύμφωνα με την έρευνα εργατικού δυναμικού, ανήλθε στο 4,8%, ελαφρώς πάνω από το ποσοστό του 4,7% που καταγράφηκε το προηγούμενο έτος.

Για το 2006 προβλέπεται αύξηση του πραγματικού ΑΕΠ γύρω στα ίδια με τα περυσινά επίπεδα. Η εξωτερική ζήτηση αναμένεται να διαδραματίσει σημαντικό ρόλο λόγω της προδιαγραφόμενης βελτίωσης του διεθνούς περιβάλλοντος. Στην αγορά εργασίας η άνοδος του πραγματικού ΑΕΠ αναμένεται να οδηγήσει σε σταθεροποίηση του ποσοστού των

εγγεγραμμένων ανέργων στα ίδια περίπου επίπεδα, αν δε διαφοροποιηθεί σημαντικά η αύξηση των ξένων εργατών στην Κύπρο.

Ο πληθωρισμός κατά το 2006 αναμένεται επίσης να κυμανθεί στα ίδια επίπεδα με το 2005, νοουμένου ότι δε θα διαφοροποιηθούν σημαντικά οι τιμές του πετρελαίου. Ενδεχόμενες σημαντικές αυξομειώσεις στις τιμές του μαύρου χρυσού θα οδηγήσουν σε ανάλογες διαφοροποιήσεις το ύψος του πληθωρισμού. Οι διαφοροποιήσεις αυτές θα έχουν πολύ μεγαλύτερη επίδραση στον πληθωρισμό ενόψει της αλλαγής βάσης το 2006, όπου η στάθμιση των πετρελαιοειδών στο Δείκτη Τιμών Καταναλωτή θα είναι κατά περίπου 50% πιο ψηλή από εκείνη της προηγούμενης βάσης. Αποφασιστικής επίσης σημασίας στη διαμόρφωση του πληθωρισμού το 2006 θα έχει η συνέχιση ή μη της επίδρασης του εντονότερου ανταγωνισμού στο λιανικό εμπόριο που, όπως φαίνεται, ίσχυσε μετά την ένταξη στην ΕΕ.

Το δημοσιονομικό έλλειμμα, σύμφωνα με το αναθεωρημένο Πρόγραμμα Σύγκλισης που εκπόνησε το 2005 - 2009 το Υπουργείο Οικονομικών, αναμένεται να μειωθεί περαιτέρω και να κυμανθεί γύρω στο 2,0% του ΑΕΠ, ικανοποιώντας και πάλι το αντίστοιχο κριτήριο της Συνθήκης του Μάαστριχτ. Το Πρόγραμμα Σύγκλισης, ανάμεσα σ' άλλα, στοχεύει στη συγκράτηση των δημόσιων καταναλωτικών δαπανών και στη βελτίωση της αποδοτικότητας του φορολογικού συστήματος.

Θα πρέπει να υπογραμμισθεί ότι ο στόχος μείωσης του δημοσιονομικού ελλείμματος στα 2% άγκαι εφικτός, είναι εντούτοις φιλόδοξος. Για την υλοποίηση των προβλέψεων της

κυβέρνησης για το 2006, έτος εκλογών, θα πρέπει να επιδειχθεί ιδιαίτερη αποφασιστικότητα και επιμονή, ειδικότερα σε σχέση με τον περιορισμό των δημόσιων δαπανών αλλά και την αύξηση των εσόδων. Το εγχείρημα αποτελεί σημαντική πρόκληση για την κυβέρνηση γιατί η έκβαση του θα κρίνει, σε μεγάλο βαθμό, την πορεία μας προς τη ζώνη του ευρώ αλλά και την εν γένει μετέπειτα πορεία και ευρωστία της κυπριακής οικονομίας.

Τέλος, το 2006 αναμένεται βελτίωση του ελλείμματος του ισοζυγίου τρεχουσών συναλλαγών ως αποτέλεσμα, κυρίως, της αναμενόμενης περαιτέρω βελτίωσης των τουριστικών εσόδων, στα πλαίσια του αναμενόμενου εν γένει ευνοϊκότερου εξωτερικού περιβάλλοντος και, βεβαίως, με την προϋπόθεση της σταθεροποίησης της τιμής του πετρελαίου.

3. ΠΑΡΑΡΤΗΜΑ

Πίνακας 1**Νομισματικά μεγέθη και συνιστώσες***(υπόλοιπα τέλος περιόδου, Κυπριακές λίρες χιλιάδες)*

	2005 Ιαν.	2005 Φεβρ.	2006 Ιαν.	2006 Φεβρ.
Προσφορά χρήματος (M1)	1.471.605	1.426.425	1.733.664	1.779.615
Νόμισμα σε κυκλοφορία	475.815	473.235	511.798	507.873
Καταθέσεις όψεως	901.000	881.162	1.118.749	1.150.570
Καταθέσεις σε ξένο νόμισμα	94.790	72.028	103.117	121.172
Δευτερογενής ρευστότητα	7.445.077	7.488.074	8.266.140	8.281.930
Καταθέσεις ταμειευτηρίου	311.564	310.537	359.928	360.496
Καταθέσεις προθεσμίας	6.534.612	6.532.690	6.904.178	6.946.420
Καταθέσεις σε ξένο νόμισμα	598.901	644.847	1.002.034	975.014
Συνολική προσφορά χρήματος (M2)	8.916.682	8.914.499	9.999.804	10.061.545
Καθαρά συναλλαγματικά διαθέσιμα	1.160.854	1.112.508	1.890.745	1.808.119
Πιστώσεις προς τον ιδιωτικό τομέα	8.836.525	8.861.844	9.420.961	9.514.163
από τις οποίες σε ξένο νόμισμα	927.833	944.318	1.224.381	1.285.070
Πιστώσεις προς το δημόσιο τομέα	1.753.210	1.765.366	2.189.274	2.207.525
Αταξινόμητα στοιχεία	-2.833.907	-2.825.219	-3.501.176	-3.468.262

*Πηγή: Κεντρική Τράπεζα της Κύπρου***Πίνακας 2****Τραπεζικές πιστώσεις κατά κατηγορία⁽¹⁾***(υπόλοιπα τέλος περιόδου, Κυπριακές λίρες χιλιάδες)*

	2005 Ιαν.	2005 Φεβρ.	2006 Ιαν.	2006 Φεβρ.
Δημόσια Ιδρύματα και Οργανισμοί ⁽²⁾	280.330	292.253	314.688	313.533
Γεωργία	114.865	113.223	107.413	106.951
Μεταλλεία	28.077	27.121	28.525	28.604
Μεταποίηση	525.108	524.153	526.520	528.295
Μεταφορές και Επικοινωνίες	105.568	105.079	91.597	101.389
Εξωτερικό και Εγχώριο Εμπόριο	1.546.492	1.551.861	1.556.257	1.542.506
Κτήρια και Κατασκευές	1.588.316	1.601.597	1.755.184	1.791.365
Τουρισμός	879.610	879.313	861.217	864.544
Προσωπικά και Επαγγελματικά Δάνεια	4.263.890	4.266.483	4.789.197	4.862.617
Προεξοφλήσεις Συναλλαγματικών: Εσωτερικού	2.894	2.754	2.664	3.419
Εξωτερικού	1.984	2.011	2.264	1.714
Σύνολο	9.337.134	9.365.848	10.035.526	10.144.937

*Πηγή: Κεντρική Τράπεζα της Κύπρου**(1) Αναφέρονται στα δάνεια προς κατοίκους και μη κατοίκους Κύπρου, σε εγχώριο και ξένο νόμισμα.**(2) Περιλαμβάνει και δάνεια προς την Κυβέρνηση.*

Πίνακας 3**Βασικά Επιτόκια**

(ως ποσοστά % ετησίως)

Ημερομηνία απόφασης νομισματικής πολιτικής	Διευκόλυνση αποδοχής καταθέσεων	Πράξεις ανοικτής αγοράς			Διευκόλυνση οριακής χρηματοδότησης	
		Πράξεις κύριας αναχρηματοδότησης		Πράξεις απορρόφησης ρευστότητας		
		Πράξεις με συμφωνία επαναγοράς (repos)	Πράξεις με συμφωνία επαναπώλησης (reverse repos)	Πράξεις αποδοχής καταθέσεων (depos) ⁽¹⁾		
		Ελάχιστο επιτόκιο προσφοράς	Μέγιστο επιτόκιο προσφοράς	Μέγιστο επιτόκιο προσφοράς		
2001	10 Αυγ.	3,50	5,00	5,00	-	6,50
	18 Σεπτ.	3,00	4,50	4,50	-	6,00
	02 Νοεμ.	2,50	4,00	4,00	4,00	5,50
2002	13 Δεκ.	2,50	3,75	3,75	3,75	5,00
2003	04 Απρ.	2,50	3,50	3,50	3,50	4,50
2004	30 Απρ.	3,50	4,50	4,50	4,50	5,50
2005	25 Φεβρ.	3,25	4,25	4,25	4,25	5,25
	20 Μάιου	2,75	3,75	3,75	3,75	4,75
	09 Ιουν.	2,25	3,25	3,25	3,25	4,25

Πηγή: Κεντρική Τράπεζα της Κύπρου.

(1) Η πρώτη πράξη αποδοχής καταθέσεων διενεργήθηκε στις 9 Οκτωβρίου 2001 με μέγιστο επιτόκιο προσφοράς 4,50%.

Πίνακας 4**Πράξεις ανοικτής αγοράς που διενεργούνται μέσω δημοπρασίας****Πράξεις απορρόφησης ρευστότητας⁽¹⁾**

(εκατ. Λίρες Κύπρου, επιτόκια ως ποσοστά % ετησίως)

Ημερομηνία διακανονισμού	Προσφορές (ποσό)	Κατανομή (ποσό)	Δημοπρασίες ανταγωνιστικού επιτοκίου				Διάρκεια σε ημέρες	
			Μέγιστο επιτόκιο προσφοράς	Μέσο σταθμικό επιτόκιο κατανομής	Ελάχιστο επιτόκιο κατανομής	Μέγιστο επιτόκιο κατανομής		
2005	15 Σεπτ.	327,5	200,0	3,25	2,57	2,56	2,59	14
	29 Σεπτ.	303,0	180,0	3,25	2,53	2,52	2,55	14
	13 Οκτ.	290,0	200,0	3,25	3,22	2,58	3,25	14
	27 Οκτ.	150,0	50,0	3,25	2,55	2,47	2,59	14
	10 Νοεμ.	417,5	250,0	3,25	2,91	2,48	3,12	14
	24 Νοεμ.	396,5	180,0	3,25	2,53	2,50	2,54	14
	08 Δεκ.	411,0	200,0	3,25	2,48	2,48	2,49	14
	22 Δεκ.	455,5	300,0	3,25	2,54	2,43	3,25	14
2006	05 Ιαν.	533,5	300,0	3,25	2,46	2,44	2,49	14
	19 Ιαν.	604,0	380,0	3,25	2,41	2,39	2,43	14
	02 Φεβρ.	544,0	300,0	3,25	2,37	2,36	2,37	14
	16 Φεβρ.	477,0	300,0	3,25	2,71	2,32	3,25	14
	02 Μαρτ.	414,0	250,0	3,25	2,58	2,46	2,69	14
	16 Μαρτ.	508,5	280,0	3,25	2,69	2,46	3,00	14
	30 Μαρτ.	260,5	110,0	3,25	2,43	2,43	2,44	14

Πηγή: Κεντρική Τράπεζα της Κύπρου.

(1) Από τις 9 Οκτωβρίου 2001, διενεργούνται πράξεις ανοικτής αγοράς για την απορρόφηση ρευστότητας μέσω δημοπρασιών αποδοχής καταθέσεων (depos).

Πίνακας 5

Επιτόκια της χρηματαγοράς

(ποσοστά % ετησίως, μέσοι όροι περιόδου)

	Κύπρος					Ευρωζώνη				
	Καταθέσεις μίας ημέρας	Καταθέσεις 2-7 ημέρες	Καταθέσεις ενός μηνός	Καταθέσεις 1-6 μήνες	Καταθέσεις 6-12 μήνες	Καταθέσεις μίας ημέρας (EONIA)	Καταθέσεις ενός μηνός (EURIBOR)	Καταθέσεις 3 μηνών (EURIBOR)	Καταθέσεις 6 μηνών (EURIBOR)	Καταθέσεις 12 μηνών (EURIBOR)
2005 Φεβρ.	4,38	4,53	4,60	-	5,18	2,06	2,10	2,14	2,18	2,31
Μάρτ.	4,16	4,43	4,63	4,89	5,15	2,06	2,10	2,14	2,19	2,33
Απρ.	3,83	4,14	4,55	-	5,15	2,08	2,10	2,14	2,17	2,27
Μάιος	3,47	4,10	-	4,30	5,10	2,07	2,10	2,13	2,14	2,19
Ιούν.	3,11	3,49	3,31	3,75	-	2,06	2,10	2,11	2,11	2,10
Ιούλ.	2,70	3,12	2,85	3,44	-	2,07	2,11	2,12	2,13	2,17
Αύγ.	2,75	3,01	2,90	-	4,10	2,06	2,11	2,13	2,16	2,22
Σεπτ.	2,55	2,91	2,83	-	-	2,09	2,12	2,14	2,17	2,22
Οκτ.	2,85	2,99	2,87	3,98	-	2,07	2,12	2,20	2,27	2,41
Νοέμ.	2,62	2,84	2,90	5,75	-	2,09	2,22	2,36	2,50	2,68
Δεκ.	2,51	2,85	2,95	3,31	-	2,28	2,41	2,47	2,60	2,78
2006 Ιαν.	2,51	3,07	3,12	3,07	-	2,33	2,39	2,51	2,65	2,83
Φεβρ.	2,48	2,90	2,98	4,33	3,38	2,35	2,46	2,60	2,72	2,91

Πηγές: Κεντρική Τράπεζα της Κύπρου και Ευρωπαϊκή Κεντρική Τράπεζα.

Πίνακας 6**Τραπεζικά επιτόκια^(1, 2)**

(ποσοστά % ετησίως)

	Δανειστικά επιτόκια					Επιτόκια καταθέσεων		
	Επιχειρήσεις: παρατράβηγμα εντός ορίων	Επιχειρήσεις: δάνεια με εξασφάλιση	Προσωπικά δάνεια με εξασφάλιση	Στεγαστικά: με ασφάλεια ζωής	Πιστωτικές κάρτες	Τρεχούμενοι λογαριασμοί	Καταθέσεις με προειδοποίηση 3 μηνών-πάνω από ΛΚ5000	Καταθέσεις προθεσμίας ενός χρόνου - πάνω από ΛΚ5000
2004 Φεβρ.	6,92	6,90	7,53	6,30	10,50	0,45	3,35	3,42
Μάρτ.	6,92	6,90	7,53	6,30	10,50	0,44	3,35	3,43
Απρ.	6,92	6,90	7,53	6,30	10,50	0,42	3,35	3,40
Μάιος	7,92	7,90	8,53	7,30	11,50	0,69	4,41	3,88
Ιούν.	7,92	7,90	8,53	7,30	11,50	0,66	4,42	4,04
Ιούλ.	7,92	7,90	8,53	7,30	11,50	0,66	4,43	4,08
Αύγ.	7,92	7,90	8,53	7,30	11,50	0,67	4,61	4,11
Σεπτ.	7,92	7,92	8,55	7,30	11,50	0,66	4,44	4,14
Οκτ.	7,92	7,92	8,55	7,30	11,50	0,66	4,44	4,18
Νοέμ.	7,92	7,92	8,55	7,30	11,50	0,64	4,44	4,21
Δεκ.	7,92	7,92	8,55	7,30	11,50	0,63	4,44	4,21
2005 Ιαν.	7,92	7,92	8,55	7,30	11,50	0,66	4,47	4,32
Φεβρ.	7,90	7,91	8,60	7,30	11,67	0,67	4,39	4,36
Μάρτ.	7,61	7,63	8,38	6,76	11,83	0,65	4,37	4,38
Απρ.	7,61	7,63	8,38	6,76	11,75	0,64	4,30	4,38
Μάιος	7,18	7,20	7,97	6,33	11,83	0,55	4,04	4,07
Ιούν.	6,69	6,70	7,58	5,76	12,00	0,39	3,47	3,88
Ιούλ.	6,69	6,70	7,47	5,76	12,00	0,42	3,47	3,85
Αύγ.	6,70	6,69	7,49	5,74	12,00	0,45	3,47	3,82
Σεπτ.	6,69	6,69	7,49	5,74	12,00	0,46	3,47	3,79
Οκτ.	6,69	6,68	7,29	5,74	12,00	0,47	3,47	3,75
Νοέμ.	6,69	6,68	7,29	5,72	12,00	0,46	3,48	3,72
Δεκ.	6,69	6,68	7,28	5,71	12,00	0,45	3,47	3,68
2006 Ιαν.	6,67	6,67	7,28	5,71	12,00	0,46	3,48	3,63
Φεβρ.	6,65	6,65	7,27	5,71	12,00	0,45	3,48	3,59

Πηγή: Εγχώριες τράπεζες.

(1) Τα επιτόκια αναφέρονται στα ισχύοντα τέλος του μήνα.

(2) Τα στοιχεία αναφέρονται στο μέσο όρο των αντιπροσωπευτικών επιτοκίων όπως αυτά έχουν υποδειχθεί από τις τρεις μεγαλύτερες τράπεζες.

Πίνακας 7

Ευρωπαϊκά επιτόκια των Νομισματικών Χρηματοπιστωτικών Ιδρυμάτων (NXI)

(επιτόκια ως ποσοστά % ετησίως για υπόλοιπα στο τέλος περιόδου)

1. Επιτόκια καταθέσεων σε ευρώ από κατοίκους της Ευρωζώνης

	Καταθέσεις από νοικοκυριά					Καταθέσεις από μη χρηματοπιστωτικές επιχειρήσεις		
	Μίας νύχτας	Με συμφωνημένη λήξη		Με προειδοποίηση ⁽¹⁾		Μίας νύχτας	Με συμφωνημένη λήξη	
		Μέχρι 2 χρόνια	Πάνω από 2 χρόνια	Μέχρι 3 μήνες	Πάνω από 3 μήνες		Μέχρι 2 χρόνια	Πάνω από 2 χρόνια
2005 Ιαν.	0,74	1,91	3,23	1,98	2,49	0,93	2,12	3,73
Φεβρ.	0,74	1,92	3,26	1,97	2,49	0,93	2,11	3,70
Μάρτ.	0,74	1,92	3,22	1,96	2,47	0,94	2,09	3,71
Απρ.	0,74	1,93	3,22	1,95	2,45	0,95	2,10	3,57
Μάιος	0,75	1,92	3,19	1,97	2,43	0,95	2,11	3,51
Ιούν.	0,69	1,92	3,22	2,17	2,38	0,91	2,10	3,55
Ιούλ.	0,68	1,91	3,18	2,15	2,34	0,94	2,11	3,50
Αύγ.	0,69	1,92	3,18	2,03	2,31	0,96	2,10	3,52
Σεπτ.	0,69	1,91	3,19	2,02	2,29	0,96	2,12	3,50
Οκτ.	0,69	1,93	3,17	1,96	2,27	0,97	2,12	3,45
Νοέμ.	0,70	1,96	3,15	1,99	2,27	0,99	2,16	3,43
Δεκ.	0,71	2,01	3,15	1,98	2,30	1,02	2,30	3,40

2. Επιτόκια δανεισμού σε ευρώ προς κατοίκους της Ευρωζώνης

	Δάνεια προς νοικοκυριά						Δάνεια προς μη χρηματοπιστωτικές επιχειρήσεις		
	Οικιστικά με λήξη			Καταναλωτικά και άλλα δάνεια με λήξη			Με λήξη		
	Μέχρι 1 χρόνο	Πάνω από 1 χρόνο και μέχρι 5 χρόνια	Πάνω από 5 χρόνια	Μέχρι 1 χρόνο	Πάνω από 1 χρόνο και μέχρι 5 χρόνια	Πάνω από 5 χρόνια	Μέχρι 1 χρόνο	Πάνω από 1 χρόνο και μέχρι 5 χρόνια	Πάνω από 5 χρόνια
2005 Ιαν.	4,78	4,45	4,79	8,07	6,97	5,77	4,41	3,90	4,41
Φεβρ.	4,74	4,45	4,76	8,06	7,03	5,76	4,39	3,92	4,46
Μάρτ.	4,75	4,41	4,78	8,07	6,97	5,77	4,38	3,91	4,40
Απρ.	4,69	4,38	4,74	8,02	6,94	5,76	4,34	3,86	4,37
Μάιος	4,63	4,36	4,71	8,00	6,87	5,74	4,33	3,85	4,35
Ιούν.	4,62	4,33	4,67	7,92	6,93	5,72	4,32	3,85	4,35
Ιούλ.	4,57	4,29	4,63	7,89	6,86	5,70	4,30	3,82	4,29
Αύγ.	4,54	4,24	4,60	7,96	6,86	5,73	4,25	3,80	4,28
Σεπτ.	4,51	4,23	4,59	7,94	6,85	5,71	4,25	3,78	4,26
Οκτ.	4,49	4,19	4,58	7,95	6,80	5,70	4,24	3,77	4,25
Νοέμ.	4,51	4,17	4,53	7,88	6,77	5,70	4,29	3,79	4,25
Δεκ.	4,54	4,14	4,52	7,94	6,78	5,67	4,33	3,84	4,24

Πηγή: Ευρωπαϊκή Κεντρική Τράπεζα.

(1) Σε αυτή την κατηγορία περιλαμβάνονται και οι μη χρηματοπιστωτικές επιχειρήσεις λόγω μηδανίων καταθετικών υπολοίπων τους σε σύγκριση με τις καταθέσεις από νοικοκυριά.

Πίνακας 8
Ανακοινώσεις επιτοκίων 2006

	Ιαν.	Φεβρ.	Μάρτ.	Απρ.	Μάιος	Ιούν.	Ιούλ.	Αύγ.	Σεπτ.	Οκτ.	Νοέμ.	Δεκ.
Ευρωπαϊκή Κεντρική Τράπεζα ⁽¹⁾	12 2,25	2 2,25	2 2,50	6	4	8	6	3	14	5	2	7
Τράπεζα της Αγγλίας ⁽²⁾	12 4,50	9 4,50	9 4,50	6	4	8	6	3	7	5	9	7
Ομοσπονδιακή Τράπεζα των ΗΠΑ ⁽³⁾	31 4,50		28 4,75		10	28/29		8	20	24		12
Κεντρική Τράπεζα της Κύπρου ⁽⁴⁾	13 4,25	24 4,25		7	19		7		1	20		1

(1) Ελάχιστο επιτόκιο προσφοράς για τις πράξεις κύριας αναχρηματοδότησης.

(2) Repo rate.

(3) Federal funds rate.

(4) Διευκόλυνση οριακής χρηματοδότησης.

Πίνακας 9

Ποσοστιαία Μεταβολή Δείκτη Τιμών Καταναλωτή κατά οικονομική κατηγορία (%)

2002 - 2005

	Ετήσια				Ανά τρίμηνο			Δεκ. 2004/ 2003	Νοέμ. 2005/ 2004	Δεκ. 2005/ 2004	Ιαν.- Δεκ. 2004/ 2003	Ιαν. - Νοέμ. 2005/ 2004	Ιαν. - Δεκ. 2005/ 2004	Στάθμιση 1998=100
	2002	2003	2004	2005	2005 II	2005 III	2005 IV							
ΓΕΝΙΚΟΣ ΔΕΙΚΤΗΣ ΤΙΜΩΝ ΚΑΤΑΝΑΛΩΤΗ	2,81	4,14	2,28	2,56	2,41	2,32	2,64	4,20	2,87	1,99	2,28	2,61	2,56	100,00
A ΕΓΧΩΡΙΑ ΠΡΟΪΟΝΤΑ	4,35	7,30	5,03	3,90	3,25	4,29	4,27	6,90	4,92	2,61	5,03	4,02	3,90	36,69
A.1 Γεωργικά	1,79	4,54	3,32	1,34	-2,22	2,19	2,55	10,44	6,51	-5,77	3,32	1,98	1,34	7,93
A.2 Βιομηχανικά	5,62	7,90	6,09	4,12	4,38	4,17	3,61	6,34	3,29	3,57	6,09	4,17	4,12	27,24
A.2.1 βιομηχανικά, μη πετρελαιοειδή	4,55	6,46	3,36	1,14	1,57	0,44	0,67	3,71	1,00	1,02	3,36	1,15	1,14	22,91
A.2.2 κάσσιμα και γυραέριο	10,57	14,16	17,18	14,82	14,96	16,94	13,79	17,02	11,14	12,72	17,18	15,01	14,82	4,33
A.3 Ηλεκτρισμός	-2,26	10,20	-3,13	11,51	8,78	14,59	22,40	0,78	23,37	24,83	-3,13	10,30	11,51	1,52
B ΕΙΣΑΓΟΜΕΝΑ ΠΡΟΪΟΝΤΑ	-1,69	-2,38	-5,55	-2,47	-2,60	-3,36	-1,70	-0,59	-1,75	-1,39	-5,55	-2,57	-2,47	22,20
B.1 Μηχανοκίνητα Οχήματα	-5,07	-8,31	-13,65	-2,42	-2,61	-3,71	-1,57	0,16	-1,71	-1,09	-13,65	-2,55	-2,42	9,43
B.2 Άλλα Εισαγόμενα	0,85	1,81	-0,39	-2,49	-2,59	-3,16	-1,76	-0,99	-1,76	-1,55	-0,39	-2,58	-2,49	12,77
Γ ΥΠΗΡΕΣΙΕΣ	3,67	4,38	3,23	3,34	3,69	2,74	2,82	3,62	2,74	2,74	3,23	3,40	3,34	41,11
Εναρμονισμένος ΔΤΚ	2,8	4,0	1,9	2,0	2,1	1,6	1,9	3,9	2,0	1,4	1,9	2,0	2,0	
Δομικός Πληθωρισμός	2,5	2,5	2,5	1,7	1,5	1,0	1,6	2,6	1,6	1,7	2,5	1,7	1,7	
Πληθωρισμός Ευρωζώνης	2,3	2,1	2,1		2,1	2,3		2,4	2,4		2,1	2,2		

Πηγή : ΣΥΚ

Πίνακας 10**Σταθμισμένη επίδραση στη συνολική μεταβολή του Δείκτη Τιμών Καταναλωτή κατά οικονομική κατηγορία (%)**

2002 - 2005

	Ετήσια				Ανά τρίμηνο			Δεκ. 2004/ 2003	Νοέμ. 2005/ 2004	Δεκ. 2005/ 2004	Ιαν.- Δεκ. 2004/ 2003	Ιαν.- Νόεμ. 2005/ 2004	Ιαν.- Δεκ. 2005/ 2004	Στάθμιση 1998=100
	2002	2003	2004	2005	2005 II	2005 III	2005 IV							
ΓΕΝΙΚΟΣ ΔΕΙΚΤΗΣ ΤΙΜΩΝ ΚΑΤΑΝΑΛΩΤΗ	2,81	4,14	2,28	2,56	2,41	2,32	2,64	4,20	2,87	1,99	2,28	2,61	2,56	100,00
A ΕΓΧΩΡΙΑ ΠΡΟΪΟΝΤΑ	1,64	2,79	1,98	1,58	1,31	1,73	1,75	2,77	2,01	1,07	1,98	1,62	1,58	36,69
A.1 Γεωργικά	0,15	0,37	0,27	0,11	-0,18	0,18	0,20	0,86	0,54	-0,50	0,27	0,16	0,11	7,93
A.2 Βιομηχανικά	1,53	2,22	1,77	1,24	1,32	1,26	1,11	1,89	1,01	1,09	1,77	1,26	1,24	27,24
A.2.1 βιομηχανικά, μη πετρελαιοειδή	1,02	1,47	0,78	0,27	0,37	0,10	0,16	0,89	0,24	0,24	0,78	0,27	0,27	22,91
A.2.2 καύσιμα και γυαέριο	0,51	0,74	0,99	0,97	0,95	1,15	0,95	1,01	0,77	0,84	0,99	0,99	0,97	4,33
A.3 Ηλεκτρισμός	-0,05	0,20	-0,07	0,23	0,17	0,29	0,44	0,02	0,46	0,49	-0,07	0,20	0,23	1,52
B ΕΙΣΑΓΟΜΕΝΑ ΠΡΟΪΟΝΤΑ	-0,35	-0,48	-1,04	-0,43	-0,45	-0,58	-0,29	-0,10	-0,30	-0,23	-1,04	-0,45	-0,43	22,20
B.1 Μηχανοκίνητα Οχήματα	-0,46	-0,69	-1,00	-0,15	-0,16	-0,23	-0,09	0,01	-0,10	-0,06	-1,00	-0,16	-0,15	9,43
B.2 Άλλα Εισαγόμενα	0,10	0,21	-0,04	-0,28	-0,29	-0,35	-0,19	-0,11	-0,19	-0,17	-0,04	-0,29	-0,28	12,77
Γ ΥΠΗΡΕΣΙΕΣ	1,52	1,83	1,35	1,41	1,55	1,17	1,18	1,53	1,15	1,15	1,35	1,44	1,41	41,11

Πηγή: ΣΥΚ

Πίνακας 11

Ποσοστιαία μεταβολή Δείκτη Τιμών Καταναλωτή ανά κατηγορία προϊόντων (%)

2002 – 2006

	Ετήσια				Ανά τρίμηνο			Ιαν. 2006/ 2005	Φεβρ. 2006/ 2005	Ιαν. 2006/ 2005	Ιαν.- Φεβρ. 2006/ 2005	Στάθμιση	Στάθμιση
	2002	2003	2004	2005	2005 II	2005 III	2005 IV					2005=100	1998=100
ΓΕΝΙΚΟΣ ΔΕΙΚΤΗΣ ΤΙΜΩΝ ΚΑΤΑΝΑΛΩΤΗ	2,81	4,14	2,28	2,56	2,41	2,31	2,64	2,25	2,65	2,25	2,44	100,00	100,00
Τρόφιμα και μη αλκοολούχα ποτά	4,58	5,11	3,97	1,59	0,06	1,50	2,25	1,98	2,30	1,98	2,14	17,50	18,20
Αλκοολούχα ποτά και καπνός	13,32	24,22	10,57	0,23	0,79	-0,72	-0,57	-0,02	0,03	-0,02	0,00	2,21	1,78
Ένδυση και υπόδηση	-3,46	1,19	-0,79	-2,24	-0,67	-4,49	-1,39	2,47	2,54	2,47	2,51	8,93	8,22
Στέγαση, ύδρευση, ηλεκτρισμός και υγραέριο	4,08	5,04	4,19	5,41	5,35	5,59	5,98	7,82	7,52	7,82	7,67	15,87	21,27
Επίπλωση, οικιακός εξοπλισμός, και προϊόντα καθαρισμού	0,81	3,59	-0,45	0,58	0,26	1,43	0,32	0,88	1,45	0,88	1,16	6,78	7,08
Υγεία	4,70	5,66	3,72	0,36	0,47	-0,08	-1,03	-5,92	-6,63	-5,92	-6,28	5,03	4,92
Μεταφορές	0,39	0,35	-3,06	3,79	3,28	3,93	4,55	4,94	5,33	4,94	5,14	15,99	17,42
Επικοινωνίες	-8,81	-7,16	-8,48	-10,34	-7,56	-11,52	-12,39	-9,21	-0,22	-9,21	-4,72	3,94	1,79
Αναψυχή και πολιτισμός	2,20	3,55	2,26	1,06	2,50	0,00	-0,69	-1,45	-1,43	-1,45	-1,44	6,33	5,88
Εκπαίδευση	5,71	4,02	3,96	5,21	5,60	5,32	4,33	4,55	4,55	4,55	4,55	2,87	2,33
Εστιατόρια και ξενοδοχεία	3,97	5,31	4,69	3,30	3,67	2,39	2,21	1,78	1,49	1,78	1,63	7,57	6,07
Άλλα αγαθά και υπηρεσίες	5,49	5,50	5,16	3,83	4,17	2,86	3,78	2,61	1,88	2,61	2,24	6,98	5,04

Πηγή: ΣΥΚ

Πίνακας 12**Σταθμισμένη επίδραση στη συνολική μεταβολή του Δείκτη Τιμών Καταναλωτή ανά κατηγορία προϊόντων (%)**

2002 – 2006

	Ετήσια				Ανά τρίμηνο			Ιαν. 2006/ 2005	Φεβρ. 2006/ 2005	Ιαν. 2006/ 2005	Ιαν.- Φεβρ. 2006/ 2005	Στάθμιση 2005=100
	2002	2003	2004	2005	2005 II	2005 III	2005 IV					
ΓΕΝΙΚΟΣ ΔΕΙΚΤΗΣ ΤΙΜΩΝ ΚΑΤΑΝΑΛΩΤΗ	2,81	4,14	2,28	2,56	2,41	2,31	2,64	2,25	2,65	2,25	2,45	100,00
Τρόφιμα και μη αλκοολούχα ποτά	0,86	0,97	0,76	0,31	0,01	0,29	0,43	0,35	0,41	0,35	0,38	17,50
Αλκοολούχα ποτά και καπνός	0,27	0,54	0,28	0,01	0,02	-0,02	-0,02	0,00	0,00	0,00	0,00	2,21
Ένδυση και υπόδηση	-0,25	0,08	-0,05	-0,14	-0,05	-0,27	-0,10	0,20	0,20	0,20	0,20	8,93
Στέγαση, ύδρευση, ηλεκτρισμός και υγραέριο	0,88	1,10	0,93	1,22	1,20	1,27	1,35	1,22	1,17	1,22	1,20	15,87
Επίπλωση, οικιακός εξοπλισμός, και προϊόντα καθαρισμού	0,05	0,23	-0,03	0,04	0,02	0,09	0,02	0,06	0,10	0,06	0,08	6,78
Υγεία	0,25	0,30	0,20	0,02	0,03	0,00	-0,06	-0,32	-0,36	-0,32	-0,34	5,03
Μεταφορές	0,07	0,06	-0,51	0,59	0,51	0,62	0,70	0,78	0,84	0,78	0,81	15,99
Επικοινωνίες	-0,13	-0,09	-0,10	-0,11	-0,08	-0,12	-0,12	-0,40	-0,01	-0,40	-0,20	3,94
Αναψυχή και πολιτισμός	0,12	0,19	0,12	0,06	0,13	0,00	-0,04	-0,09	-0,09	-0,09	-0,09	6,33
Εκπαίδευση	0,14	0,10	0,10	0,13	0,14	0,14	0,11	0,13	0,13	0,13	0,13	2,87
Εστιατόρια και ξενοδοχεία	0,26	0,35	0,31	0,23	0,25	0,17	0,15	0,14	0,11	0,14	0,12	7,57
Άλλα αγαθά και υπηρεσίες	0,28	0,29	0,28	0,21	0,23	0,16	0,21	0,18	0,13	0,18	0,16	6,98

Πηγή: ΣΥΚ

Πίνακας 13

Χρηματιστήριο Αξιών Κύπρου: Αγορές και πωλήσεις εισηγμένων μετοχών από μη κατοίκους⁽¹⁾

(χιλιάδες λίρες)

Γεωγραφική προέλευση μη κατοίκων Κύπρου	Αγορές εισηγμένων μετοχών από μη κατοίκους Κύπρου							Πωλήσεις εισηγμένων μετοχών από μη κατοίκους Κύπρου						
	2004	2005	2005			2006		2004	2005	2005			2006	
			Οκτ.	Νοέμ.	Δεκ.	Ιαν.	Φεβρ.			Οκτ.	Νοέμ.	Δεκ.	Ιαν.	Φεβρ.
ΕΥΡΩΠΗ	7.416,2	7.395,9	704,2	2.005,9	2.248,0	2.118,1	1.386,5	1.199,3	3.461,1	390,0	237,6	567,5	872,1	1.312,8
ΕΕ-25	6.064,4	6.805,2	651,3	1.931,5	2.143,4	1.951,1	1.072,6	3.710,1	2.980,4	342,1	177,8	552,2	692,5	856,6
Ελλάδα	5.519,5	5.667,5	628,1	1.761,7	1.758,5	1.633,9	821,4	3.328,1	2.269,5	168,5	166,6	463,6	629,2	791,8
Ηνωμένο Βασίλειο	265,2	238,2	11,4	14,0	5,5	40,3	70,2	182,5	390,6	1,2	10,0	68,4	46,5	26,8
Άλλες ευρωπαϊκές χώρες	1.351,8	590,7	52,9	74,4	104,6	167,0	313,9	228,6	480,7	47,8	59,8	15,3	179,6	456,1
Ρωσία	1.131,5	405,4	39,3	35,5	100,8	64,2	252,3	59,3	279,7	36,1	36,9	15,3	159,5	264,8
ΑΦΡΙΚΗ	415,8	51,4	3,9	0,0	1,0	0,0	14,4	295,7	90,1	1,7	0,0	30,5	36,1	19,3
Βορειοαφρικανικές χώρες	0,9	0,0	0,0	0,0	0,0	0,0	0,0	0,0	1,8	0,0	0,0	0,0	0,0	0,0
Άλλες αφρικανικές χώρες	414,9	51,4	3,9	0,0	1,0	0,0	14,4	295,7	88,3	1,7	0,0	30,5	36,1	19,3
Νότια Αφρική	56,7	0,0	0,0	0,0	0,0	0,0	6,3	0,0	7,6	0,0	0,0	2,5	0,3	6,0
ΑΜΕΡΙΚΗ	888,6	429,3	51,5	129,7	105,1	269,9	219,7	1.643,7	1.232,7	34,7	741,3	69,6	70,7	355,5
Βόρεια Αμερική	635,6	84,1	8,7	7,8	65,1	190,0	42,1	80,0	33,2	6,4	7,8	0,0	1,1	84,2
Ηνωμένες Πολιτείες	634,9	81,9	8,7	7,8	65,1	189,4	41,8	28,7	33,2	6,4	7,8	0,0	0,9	84,2
Καναδάς	0,7	2,2	0,0	0,0	0,0	0,6	0,3	51,3	0,0	0,0	0,0	0,0	0,2	0,0
Κεντρική Αμερική	253,0	345,2	42,8	121,9	39,9	79,9	177,5	1.563,7	1.199,4	28,3	733,5	69,6	69,6	271,3
Νότια Αμερική	0,0	0,0	0,0	0,0	0,0	0,0	0,0	0,0	0,0	0,0	0,0	0,0	0,0	0,0
ΑΣΙΑ	61,7	267,3	3,0	6,7	0,0	1,3	16,0	12,2	229,2	23,8	12,7	2,5	4,1	71,0
Δυτική Ασία	17,0	204,7	3,0	6,3	0,0	1,3	13,7	12,2	168,9	0,9	11,2	2,5	4,1	71,0
Άλλες ασιατικές χώρες	44,8	62,6	0,0	0,4	0,0	0,0	2,3	0,0	60,3	22,9	1,5	0,0	0,0	0,0
ΩΚΕΑΝΙΑ	18,5	0,0	0,0	0,0	0,0	0,0	0,0	8,2	0,0	0,0	0,0	0,0	0,0	0,0
Σύνολο	8.800,8	8.143,9	762,5	2.142,3	2.354,1	2.389,3	1.636,5	5.898,5	5.013,0	450,2	991,6	670,2	983,0	1.758,7

Πηγή: Χρηματιστήριο Αξιών Κύπρου.

(1) Συμπεριλαμβάνονται οι μετοχές εντός και εκτός του κεντρικού αποθετηρίου αξιών.

Πίνακας 14

Ισοζύγιο πληρωμών

(εκατομμύρια ΛΚ)

CATEGORIES	2004 (Annual) (Prov.)			2005 (Annual) (Prov.)		
	CREDIT	DEBIT	NET	CREDIT	DEBIT	NET
CURRENT ACCOUNT	4.038,1	4.454,4	-416,3	4.340,8	4.793,8	-453,0
Goods, services and income	3.760,1	4.259,7	-499,6	4.048,4	4.543,7	-495,4
Goods and services	3.458,6	3.673,0	-214,4	3.691,1	3.927,9	-236,9
Goods	541,0	2.440,3	-1.899,3	675,7	2.671,0	-1.995,3
Services	2.917,6	1.232,7	1.684,9	3.015,3	1.256,9	1.758,4
Transport	676,6	523,1	153,5	714,3	500,6	213,7
Travel	1.054,4	378,2	676,2	1.081,7	432,8	648,9
Communication services	16,5	36,6	-20,1	15,6	44,0	-28,4
Construction services	68,4	6,9	61,5	75,6	4,9	70,7
Insurance services	20,9	33,3	-12,4	26,3	30,0	-3,7
Financial services	104,6	46,8	57,8	127,6	43,7	83,9
Computer and information services	112,4	11,7	100,7	98,7	16,0	82,7
Royalties and licence fees	8,3	25,0	-16,7	6,9	21,2	-14,3
Other business services	687,5	105,5	582,0	699,1	94,6	604,5
Personal, cultural and recreational services	11,6	22,7	-11,1	19,2	26,0	-6,9
Government services, n.i.e.	156,3	42,8	113,5	150,4	43,1	107,4
Income	301,5	586,7	-285,2	357,3	615,8	-258,5
Compensation of employees	14,3	79,2	-64,9	24,2	85,8	-61,6
Investment income	287,2	507,6	-220,3	333,1	530,0	-196,9
Current transfers	278,0	194,7	83,3	292,5	250,1	42,4
General government	85,9	61,3	24,6	108,2	97,3	10,9
Other sectors	192,1	133,4	58,8	184,3	152,8	31,5
Capital and financial account			434,5			518,5
Capital account	86,1	27,1	59,0	60,9	20,6	40,3
Financial account			375,5			478,2
Direct investment			215,8			340,8
Abroad			-289,9			-200,4
In Cyprus			505,7			541,2
Portfolio investment			551,8			-62,0
Assets			-839,9			-755,9
Liabilities			1.391,7			693,9
Financial derivatives			-21,2			-6,8
Other investment			-191,6			540,0
Assets			-1.383,9			-3.384,1
Liabilities			1.192,3			3.924,1
Reserve assets			-179,3			-333,8
NET ERRORS AND OMISSIONS			-18,2			-65,6

Πίνακας 17

Κατάσταση Δημοσίων Οικονομικών (Κεντρική Κυβέρνηση) και Ταμείο Κοινωνικών Ασφαλίσεων

	Ιανουάριος 2005	Ιανουάριος 2006	Ιανουάριος 06/05
	(Κυπριακές λίρες εκατ.)		% Μεταβολή
Δημόσια Έσοδα και Χορηγίες	214,7	219,6	2,3
Άμεσοι Φόροι	55,6	76,5	37,6
Φόρος Εισοδήματος	30,2	37,8	25,2
Άλλοι Άμεσοι Φόροι	25,4	38,8	52,8
Έμμεσοι Φόροι	87,8	96,2	9,6
Φόρος Προστιθέμενης Αξίας	41,0	47,3	15,4
Φόροι Κατανάλωσης	14,0	33,0	135,7
Εισαγωγικοί Δασμοί	23,3	5,3	-77,3
Συνεισφορές στο Ταμείο Κοιν. Ασφαλίσεων	27,1	21,5	-20,7
Μη Φορολογικά Έσοδα	37,3	18,8	-49,6
Ξένες Χορηγίες	7,0	6,5	-7,1
Δημόσιες Δαπάνες και Καθ. Δαν/μός	176,1	204,0	15,8
Τρέχουσες Δαπάνες	174,3	200,7	15,1
Αγαθά και Υπηρεσίες	9,0	16,3	81,1
Μισθοί και Ημερομίσθια	57,3	61,6	7,5
Συντάξεις και Χορηγίες	17,4	14,0	-19,5
Κοινωνικές Συντάξεις	2,3	2,3	0,0
Άλλες Τρέχουσες Πληρωμές*1	36,8	36,0	-2,2
Μη ταξινομημένες δαπάνες*2	0,4	0,1	-75,0
Πληρωμές από το Ταμείο Κοιν. Ασφαλίσεων	14,7	28,1	91,2
Επιδότησεις	0,1	0,6	900,0
Τόκοι	36,4	41,6	14,3
Κεφαλαιουχικές Δαπάνες	1,8	3,3	83,3
Επενδύσεις	1,8	3,3	83,3
Κεφαλαιουχικές Πληρωμές	0,0	0,0	0,0
Καθαρός Δανεισμός	0,0	0,0	0,0
Πλεόνασμα (+) / Έλλειμμα (-)	38,7	15,6	-59,7
<i>Ως ποσοστό του ΑΕΠ</i>	<i>0,50</i>	<i>0,20</i>	<i>-60,0</i>

Σημ.: Τα στοιχεία αφορούν την Κεντρική Κυβέρνηση και τα ταμεία Κοινωνικών Ασφαλίσεων και ετοιμάζονται με βάση την ταμειακή μεθοδολογία (cash basis). Σημειώνεται συναφώς ότι δεν είναι ταυτόσημα με εκείνα που ετοιμάζονται και αποστέλλονται επισήμως από την Στατιστική Υπηρεσία στην Eurostat που αφορούν έλλειμμα του ευρύτερου δημόσιου τομέα και ετοιμάζονται με βάση την αρχή των δεδουλευμένων εσόδων/εξόδων (accrual basis).

*1 Συμπεριλαμβάνουν: Χορηγίες σε ημικρατικούς οργανισμούς, αρχές τοπικής αυτοδιοίκησης, συνταξιούχους, φοιτητές, παθόντες (ταμείο ανακουφίσεων παθόντων)

*2 Αναφέρεται μόνο στην αγορά αμυντικού εξοπλισμού

Πίνακας 18**Λογαριασμοί Ευρύτερου Δημόσιου Τομέα**

	Ιαν.- Δεκ. 2004	Ιαν.- Δεκ. 2005	Ιαν.- Δεκ. 05/04
	<i>(Κυπριακές λίρες εκατ.)</i>		<i>% Μεταβολή</i>
ΔΑΠΑΝΕΣ			
Ενδιάμεση ανάλωση	318,0	390,5	22,8
Κεφαλαιουχικά αγαθά	254,2	244,8	-3,7
Απολαβές προσωπικού	1122,1	1152,7	2,7
Άλλοι φόροι επί της παραγωγής	0,2	0,4	100,0
Επιδοτήσεις	81,4	55,3	-32,1
Τόκοι πληρωθέντες	244,0	264,6	8,4
Κοινωνικές παροχές	839,5	1005,7	19,8
Άλλες τρέχουσες μεταβιβάσεις	249,5	290,8	16,6
Μεταβιβάσεις κεφαλαίου	64,3	54,5	-15,2
Σύνολο Δαπανών	3173,2	3459,3	9,0
ΕΣΟΔΑ			
Παροχή αγαθών και υπηρεσιών	190,1	225,7	18,7
Φόροι επί της παραγωγής και εισαγωγές	1165,3	1355,0	16,3
Εκ των οποίων ΦΠΑ	666,4	776,5	16,5
Εισόδημα περιουσίας	65,5	78,4	19,7
Τρέχοντες φόροι στο εισόδημα, πλούτο κλπ	665,7	729,9	9,6
Κοινωνικές εισφορές	613,9	650,1	5,9
Άλλες τρέχουσες μεταβιβάσεις	145,1	155,2	7,0
Μεταβιβάσεις κεφαλαίου	21,3	79,4	272,8
Σύνολο Εσόδων	2866,9	3273,7	14,2
Πλεόνασμα (+) / Έλλειμμα (-)	-306,3	-185,6	-39,4

Πηγή: Στατιστική Υπηρεσία

© ΚΕΝΤΡΙΚΗ ΤΡΑΠΕΖΑ ΤΗΣ ΚΥΠΡΟΥ, 2006
ΤΜΗΜΑ ΟΙΚΟΝΟΜΙΚΩΝ ΕΡΕΥΝΩΝ

Διεύθυνση:	Λεωφόρος Κέννεντυ 80 1076 Λευκωσία Κύπρος
Ταχυδρομική διεύθυνση:	Τ.Θ. 25529 CY-1395 Λευκωσία Κύπρος
Τηλέφωνο:	+357-22714434
Ιστοσελίδα:	http://www.centralbank.gov.cy
Ηλεκτρονικό ταχυδρομείο:	erdept@centralbank.gov.cy
Τηλεμοιότυπο:	+357-22378155
Τέλεξ:	2424, 2228

*Με επιφύλαξη παντός δικαιώματος.
Επιτρέπεται η αναπαραγωγή για εκπαιδευτικούς και μη εμπορικούς σκοπούς, εφόσον αναφέρεται η πηγή.
Διατίθεται σε μορφή PDF και WORD στο διαδίκτυο (www.centralbank.gov.cy/nqcontent.cfm?a_id=661).*

ISSN 1450 – 2623

Η Έκθεση Νομισματικής Πολιτικής (ΕΝΠ), η οποία ετοιμάζεται από το Τμήμα Οικονομικών Ερευνών της Κεντρικής Τράπεζας για την υποβοήθηση των συνεδριάσεων της Επιτροπής Νομισματικής Πολιτικής, παρουσιάζει ανασκόπηση των πρόσφατων εγχώριων και διεθνών οικονομικών εξελίξεων.

Η έκδοση της ΕΝΠ στην ελληνική καθώς και οι στατιστικοί πίνακες της ΕΝΠ στην αγγλική διατίθενται στην ιστοσελίδα της Τράπεζας την ημέρα της συνεδρίας της Επιτροπής, ενώ ολόκληρη η έκθεση της ΕΝΠ στην αγγλική τον επόμενο μήνα. Η εκτενής έκδοση της ΕΝΠ στην αγγλική διατίθεται επίσης σε έντυπη μορφή.