



**ΚΕΝΤΡΙΚΗ ΤΡΑΠΕΖΑ ΤΗΣ ΚΥΠΡΟΥ**

**ΤΜΗΜΑ ΟΙΚΟΝΟΜΙΚΩΝ  
ΕΡΕΥΝΩΝ**

**ΣΥΝΟΠΤΙΚΗ**  
**ΕΚΘΕΣΗ ΝΟΜΙΣΜΑΤΙΚΗΣ ΠΟΛΙΤΙΚΗΣ**

**ΦΕΒΡΟΥΑΡΙΟΣ 2005**



**ΚΕΝΤΡΙΚΗ ΤΡΑΠΕΖΑ ΤΗΣ ΚΥΠΡΟΥ**

**ΤΜΗΜΑ ΟΙΚΟΝΟΜΙΚΩΝ ΕΡΕΥΝΩΝ**

**ΣΥΝΟΠΤΙΚΗ**

**ΕΚΘΕΣΗ ΝΟΜΙΣΜΑΤΙΚΗΣ ΠΟΛΙΤΙΚΗΣ**

**ΦΕΒΡΟΥΑΡΙΟΣ 2005**

## **Εισαγωγή**

Ο κύκλος της χαλαρής νομισματικής πολιτικής από τις μεγαλύτερες κεντρικές τράπεζες έχει πλέον ολοκληρωθεί. Τόσο η οικονομική μεγέθυνση όσο και ο πληθωρισμός διεθνώς, φαίνεται να δημιουργούν τις προϋποθέσεις στις αγορές για μελλοντικές αυξήσεις στα βασικά επιτόκια, συμπεριλαμβανομένων και των ευρωπαϊκών.

Η αμερικάνικη νομισματική αρχή στις 2 Φεβρουαρίου προέβη σε αύξηση του βασικού της επιτοκίου κατά 25 μονάδες βάσης, ενώ οι υπόλοιπες κύριες νομισματικές αρχές τήρησαν στάση αναμονής στις πιο πρόσφατες συνεδρίες τους. Η ενδυνάμωση του δολαρίου, έναντι των κυριότερων νομισμάτων κατά το πρώτο δεκαπενθήμερο του Φεβρουαρίου, οφειλόταν κατά κύριο λόγο στις διακηρυγμένες προθέσεις των οικονομικών και άλλων αρχών της χώρας υπέρ της πολιτικής ενός ισχυρού δολαρίου και της λήψης κάποιων μέτρων για περιορισμό των δίδυμων ελλειμμάτων. Τα δίδυμα ελλείμματα συνεχίζουν να προκαλούν ανησυχία στις αγορές και να συγκρατούν μια ενδεχομένως μεγαλύτερη άνοδο του δολαρίου.

Παρά την αύξηση στις τιμές του πετρελαίου τον Ιανουάριο, μετά από την πτωτική πορεία που ακολούθησαν στο διάστημα Νοεμβρίου-Δεκεμβρίου του 2004, ο πληθωρισμός στις μεγάλες βιομηχανικές χώρες δεν φαίνεται, τουλάχιστον στο παρόν στάδιο, να αποτελεί ιδιαίτερο πρόβλημα. Ο πληθωρισμός το Δεκέμβριο διαμορφώθηκε στο 3,3% στις ΗΠΑ, στο 1,6% στη Βρετανία και στο 0,2% στην Ιαπωνία, ενώ στη ζώνη του ευρώ η αύξηση του δείκτη τιμών καταναλωτή ανήλθε τον Ιανουάριο στο 2,1%. Ταυτόχρονα, μικτές τάσεις παρατηρήθηκαν στους βασικούς χρηματιστηριακούς δείκτες τον πρώτο μήνα του 2005.

Στο εγχώριο μέτωπο, εξακολουθούν να είναι εμφανή τα σημάδια ανάκαμψης που παρουσιάζει η κυπριακή οικονομία, με το ρυθμό μεγέθυνσης το πρώτο, δεύτερο και τρίτο

τρίμηνο του 2004 να ανέρχεται στο 3,6%, 4,0% και 3,5%, αντίστοιχα, έναντι 1,7%, 1,1% και 1,7% τα αντίστοιχα τρίμηνα του 2003. Ο πληθωρισμός τον Ιανουάριο μειώθηκε στο 2,94% σε σύγκριση με 4,20% τον προηγούμενο μήνα και 1,81% τον αντίστοιχο μήνα του 2004. Η πτώση στον πληθωρισμό, που παρατηρήθηκε τον Ιανουάριο του 2005 σε σύγκριση με τον προηγούμενο μήνα, οφείλεται στην επιβράδυνση των τιμών των γεωργικών προϊόντων, των βιομηχανικών, μη πετρελαιοειδών προϊόντων, καθώς και των καυσίμων. Στη πτώση του πληθωρισμού συνέβαλε και η μείωση των τιμών του ηλεκτρισμού καθώς και η μεγαλύτερη, σε σύγκριση με το Δεκέμβριο, μείωση στις τιμές των εισαγόμενων προϊόντων.

Ο αριθμός των τουριστών που επισκέφθηκαν τη Κύπρο το 2004 αυξήθηκε κατά 2,0% σε σύγκριση με μείωση 4,8% που καταγράφηκε το 2003. Οι τουρίστες που επισκέφθηκαν την Κύπρο τον Ιανουάριο 2005 αυξήθηκαν κατά 4,2% σε σύγκριση με μείωση 5,1% που καταγράφηκε τον αντίστοιχο μήνα του προηγούμενου χρόνου. Οι εισπράξεις από τον τουρισμό το 2004 κατέγραψαν μείωση της τάξης του 3,2% σε σύγκριση με μείωση 10,4% το 2003. Το έλλειμμα του εμπορικού ισοζυγίου έφθασε στα £1.767,37 εκατ. την περίοδο Ιανουαρίου – Οκτωβρίου 2004 σε σύγκριση με έλλειμμα ύψους £1.495,6 εκατ. την αντίστοιχη περίοδο του 2003.

Σε σχέση με την ιδιωτική κατανάλωση, ο δείκτης κύκλου εργασιών λιανικού εμπορίου αυξήθηκε κατά 1,6% το πρώτο δεκάμηνο του 2004. Στην αγορά εργασίας, η ανεργία κυμάνθηκε, ως ποσοστό του οικονομικά ενεργού πληθυσμού, στο 3,6% το 2004, σε σύγκριση με 3,5% το 2003, ενώ κατά τον πρώτο μήνα του 2005 η ανεργία έφτασε στο 5,3%, σε σύγκριση με 4,6% τον Ιανουάριο του 2004. Στους δευτερογενείς τομείς της οικονομίας σημειώνονται ανάμικτες εξελίξεις. Η μεταποίηση παρουσίασε οριακή μόνο άνοδο κατά την περίοδο Ιανουαρίου - Νοεμβρίου του 2004 ενώ, ταυτόχρονα, η πορεία του τομέα

των κατασκευών συνεχίζει να είναι ανοδική. Ενδεικτική τούτου είναι η αύξηση που παρουσίασαν ο δείκτης εμβαδού αδειών οικοδομής καθώς και οι πωλήσεις τσιμέντου κατά τη διάρκεια του 2004.

Όσον αφορά τα δημόσια οικονομικά η βελτιωμένη εικόνα, καθώς εκτιμάται από το Υπουργείο Οικονομικών και περιλαμβάνεται στο Πρόγραμμα Σύγκλισης που υποβλήθηκε το Δεκέμβριο του 2004, χαρακτηρίζει ολόκληρο το 2004, με το έλλειμμα του ευρύτερου δημόσιου τομέα να διασφαλίζεται στο 4,8%, του Α.Εγχ.Π., δηλαδή σε αισθητά χαμηλότερο ποσοστό από το αρχικά προβλεπόμενο του 5,2% του Α.Εγχ.Π., ενώ το δημόσιο χρέος υπολογίζεται το 2004 να ανέλθει στο 74,9% σε σύγκριση με 69,8% του Α.Εγχ.Π. το 2003. Σύμφωνα δε με προκαταρκτικά στοιχεία, εκτιμάται ότι οι δημοσιονομικοί δείκτες θα διασφαλισθούν σε ελαφρώς ακόμα χαμηλότερα ποσοστά.

Στο νομισματικό τομέα, ο ετήσιος ρυθμός μεγέθυνσης των πιστώσεων από τις εγχώριες τράπεζες ανήλθε το Δεκέμβριο στο 6,4%, και ήταν αυξημένος σε σύγκριση με τον αντίστοιχο μήνα του 2003 που ήταν 5,0%. Ο ετήσιος ρυθμός μεγέθυνσης του M2 βρισκόταν στο 5,5% σε σύγκριση με 4,0% τον αντίστοιχο περσινό μήνα. Ο ετήσιος ρυθμός μεγέθυνσης των τραπεζικών καταθέσεων των Κυπρίων σε εγχώριο νόμισμα το Δεκέμβριο έφτασε το 2,3% σε σύγκριση με 2,6% το Δεκέμβριο του 2003, ενώ οι καταθέσεις σε ξένο συνάλλαγμα παρουσίασαν σημαντική επιτάχυνση. Παράλληλα, στην αγορά χρήματος από τον Ιανουάριο μέχρι τα μέσα Φεβρουαρίου, καταγράφηκε πλεονάζουσα τραπεζική ρευστότητα.

### **Διεθνείς οικονομικές εξελίξεις**

Στις 2 Φεβρουαρίου 2005, η Ομοσπονδιακή Τράπεζα των ΗΠΑ, προέβη σε αύξηση του βασικού της επιτοκίου κατά 25 μονάδες βάσης. Παρόλα αυτά, τα πραγματικά επιτόκια του δολαρίου εξακολουθούν να είναι αρνητικά, συνεχίζοντας να στηρίζουν τη στεγαστική πίστη, τις καταναλωτικές δαπάνες και να συμβάλλουν στη διεύρυνση του εμπορικού ελλείμματος.

Ανησυχίες έχουν εκφραστεί και ως προς τις αρνητικές επιπτώσεις της παρατεταμένης χαλαρής νομισματικής πολιτικής όσον αφορά την ανάληψη κινδύνου από τα νοικοκυριά τόσο στις αγορές ακινήτων όσο και στις αγορές κεφαλαίων. Ο πληθωρισμός παρέμεινε ουσιαστικά αμετάβλητος στο 3,3% το Δεκέμβριο λόγω των ευνοϊκών εξελίξεων στην τιμή του πετρελαίου το διάστημα Νοεμβρίου-Δεκεμβρίου. Το ποσοστό ανεργίας τον Ιανουάριο βρισκόταν στο 5,2%, σε σύγκριση με 5,7% τον ίδιο μήνα του 2004. Σε σχέση με τους σημαντικότερους χρηματιστηριακούς δείκτες, ο Dow Jones, ο S&P 500 και ο Nasdaq το μήνα Ιανουάριο απώλεσαν, αντίστοιχα, 2,7%, 2,5% και 5,2%, εξέλιξη που αποδίδεται στη σταδιακή αύξηση των επιτοκίων από την Ομοσπονδιακή Τράπεζα των ΗΠΑ, καθώς και σε προεξόφληση προσδοκιών για πιθανές αυξήσεις των επιτοκίων στο μέλλον.

Στη **ζώνη του ευρώ**, ο πληθωρισμός παρουσίασε μείωση στο 2,1% τον Ιανουάριο, από το 2,4% που καταγράφηκε το Δεκέμβριο του 2004, παραμένοντας ωστόσο ψηλότερος από το 1,9% που καταγράφηκε τον αντίστοιχο μήνα του 2003. Οι τιμές του πετρελαίου και οι πιθανές αρνητικές τους συνέπειες, σε συνδυασμό με πιθανή ψηλότερη έμμεση φορολογία ή αύξηση διοικητικά καθοριζόμενων τιμών, συνεχίζουν να αναγνωρίζονται ως οι βασικότεροι πληθωριστικοί κίνδυνοι για τη ζώνη του ευρώ. Η Ευρωπαϊκή Κεντρική Τράπεζα (ΕΚΤ) στις 3 Φεβρουαρίου άφησε αμετάβλητα τα βασικά της επιτόκια, συνεχίζοντας τη στάση αναμονής. Στο μέτωπο της απασχόλησης, το ποσοστό ανεργίας παρέμεινε αμετάβλητο το Δεκέμβριο του 2004 στο 8,9%, σε σύγκριση με τον αντίστοιχο μήνα του 2003. Ο ετήσιος ρυθμός μεγέθυνσης το τρίτο τρίμηνο του 2004 διαμορφώθηκε στο 1,8%. Ο ρυθμός οικονομικής μεγέθυνσης για ολόκληρο το 2004 εκτιμάται στο 2,1%, σε σύγκριση με 0,6% το 2003. Αναφορικά με τις χρηματιστηριακές αγορές, ο δείκτης DAX της Γερμανίας δεν παρουσίασε μεταβολή τον Ιανουάριο, ενώ, αντίθετα, οι δείκτες CAC 40 της Γαλλίας και BCI της Ιταλίας σημείωσαν κέρδη της τάξης του 2,4% και 2,3% αντίστοιχα, το ίδιο διάστημα.

Στη **Βρετανία**, ο πληθωρισμός ανήλθε στο 1,6% το Δεκέμβριο του 2004, σε σύγκριση με 1,3% τον αντίστοιχο μήνα του 2003, κυρίως ως αποτέλεσμα της αύξησης των τιμών της

ενέργειας. Η ανεργία για την τριμηνία Σεπτεμβρίου-Νοεμβρίου βρισκόταν στο 4,7% ενώ το ποσοστό της αντίστοιχης περσινής περιόδου ήταν 4,9%. Ο ρυθμός μεγέθυνσης για το 2004 εκτιμάται στο 3,3%, σε σύγκριση με 2,2% το 2003. Οι συνθήκες σταθεροποίησης των τιμών στην αγορά ακινήτων συνεχίστηκαν και το τέταρτο τρίμηνο του 2004, ενώ η αποδυνάμωση της στερλίνας το τέταρτο τρίμηνο του 2004 και τον Ιανουάριο του 2005, ενδεχομένως να επηρεάσει θετικά τις εξαγωγές. Η Τράπεζα της Αγγλίας διατήρησε τα επιτόκια της στερλίνας αμετάβλητα κατά την πρόσφατη συνεδρία της στις 10 Φεβρουαρίου. Το μήνα Ιανουάριο ο δείκτης FTSE 100 σημείωσε περιορισμένα κέρδη της τάξης του 0,8%.

Στην **Ιαπωνία**, ο ρυθμός οικονομικής μεγέθυνσης σύμφωνα με προκαταρκτικά στοιχεία για το τέταρτο τρίμηνο, υποχώρησε κατά 0,1%. Αυτό είναι το τρίτο συνεχές τρίμηνο που η ιαπωνική οικονομία παρουσιάζει ύφεση. Ο δείκτης τιμών καταναλωτή κατέγραψε αύξηση της τάξης του 0,2% το Δεκέμβριο του 2004, σε σύγκριση με υποχώρηση 0,4% το Δεκέμβριο του 2003, ενώ εκτιμάται ότι η συνεχιζόμενη ελευθεροποίηση των κλάδων κοινής ωφελείας δύναται να επαναφέρει την οικονομία σε συνθήκες αποπληθωρισμού. Η ανεργία διαμορφώθηκε στο 4,4% το Δεκέμβριο σε σύγκριση με 4,9% το Δεκέμβριο του 2003. Ο δείκτης Nikkei τον Ιανουάριο κατέγραψε μηδαμινές ζημιές της τάξης του 0,9%.

Η **τιμή του αργού πετρελαίου** τύπου Brent σημείωσε σημαντική άνοδο τον Ιανουάριο, μετά την υποχώρηση του Νοεμβρίου και του Δεκεμβρίου του 2004. Συγκεκριμένα, η μέση τιμή του αργού πετρελαίου τύπου Brent ανήλθε στα \$44,23 το βαρέλι τον Ιανουάριο από \$39,96 το Δεκέμβριο του 2004. Μέχρι τα μέσα Φεβρουαρίου η μέση τιμή ανερχόταν σε \$43,88 το βαρέλι. Οι διαταραχές στην πλευρά της προσφοράς, οι ιδιαίτερα αρνητικές καιρικές συνθήκες καθώς και οι ανησυχίες των συμβαλλομένων ως προς την επάρκεια των αποθεμάτων πετρελαίου ήταν οι βασικοί παράγοντες που επηρέασαν την τιμή του μαύρου

χρυσού. Γενικότερα, οι περιορισμένες δυνατότητες επέκτασης της παραγωγής έχουν ως αποτέλεσμα την ψηλή ευαισθησία των τιμών του πετρελαίου σε ξαφνικές διαταραχές στην ισορροπία προσφοράς και ζήτησης, γεγονός που διατηρεί τις τιμές σε ψηλά επίπεδα με μεγάλες διακυμάνσεις.

### **Συναλλαγματικές ισοτιμίες**

Στις 14 Φεβρουαρίου, 2005, η ισοτιμία του ευρώ έναντι του δολαρίου έφθασε τα 130 σεντ, έναντι 136 σεντ την 31<sup>η</sup> Δεκεμβρίου, 2004 και 126 σεντ την 31<sup>η</sup> Δεκεμβρίου 2003. Η αποδυνάμωση του δολαρίου τους τελευταίους μήνες του 2004, ανατράπηκε τον πρώτο ενάμιση μήνα του 2005 λόγω, κυρίως, δηλώσεων Αμερικανών αξιωματούχων υπέρ της πολιτικής ενός ισχυρού δολαρίου και της εφαρμογής μέτρων για τη συρρίκνωση του δημοσιονομικού και εμπορικού ελλείμματος των ΗΠΑ. Στην ενίσχυση του δολαρίου συνέβαλε επίσης και η διεύρυνση του ανοίγματος της ψαλίδας μεταξύ των επιτοκίων στις ΗΠΑ και στη ζώνη του ευρώ, μετά την απόφαση της ΕΚΤ στις 3 Φεβρουαρίου να διατηρήσει αμετάβλητα τα ευρωπαϊκά επιτόκια, σε αντίθεση με την απόφαση της Ομοσπονδιακής Τράπεζας των ΗΠΑ (2 Φεβρουαρίου) να αυξήσει τα επιτόκια κατά 25 μονάδες βάσης. Θετική επίδραση στο δολάριο ασκεί και η προσδοκία για συνέχιση της πολιτικής της αύξησης των επιτοκίων στις ΗΠΑ με σκοπό τον περιορισμό των πληθωριστικών πιέσεων.

Στις 14 Φεβρουαρίου, 2005, η ισοτιμία του ευρώ έναντι της στερλίνας βρισκόταν στις 69 πέννες ανά ευρώ έναντι 71 πέννες την 31<sup>η</sup> Δεκεμβρίου, 2004 και 71 πέννες την 31<sup>η</sup> Δεκεμβρίου, 2003. Σημειώνεται ότι, κατά τους τελευταίους μήνες του 2004, η στερλίνα παρουσίασε πτωτική γενικά πορεία και παρέμεινε στα ίδια χαμηλά επίπεδα έναντι του ευρώ, λόγω, εν μέρει, της σταδιακής υποχώρησης των τιμών στον οικιστικό τομέα,



δεδομένο που δημιούργησε προσδοκίες για μειώσεις στα βρετανικά επιτόκια. Τις πρώτες όμως εβδομάδες του 2005 η στερλίνα παρουσίασε ανοδική πορεία έναντι του ευρώ λόγω της ανάκαμψης των τιμών των ακινήτων και του Δείκτη Τιμών Καταναλωτή στη Βρετανία, καθώς και της απόφασης της Τράπεζας της Αγγλίας (13 Ιανουαρίου) να αφήσει τα επιτόκια αμετάβλητα. Οι εξελίξεις αυτές ανέτρεψαν τις προσδοκίες για μείωση στα βρετανικά επιτόκια.

Το ιαπωνικό γεν κατά την περίοδο 1<sup>η</sup> Ιανουαρίου, 2005 – 14<sup>η</sup> Φεβρουαρίου, 2005 δεν παρουσίασε ουσιαστική μεταβολή έναντι του ευρώ, φθάνοντας περίπου τα 136 γεν ανά ευρώ στις 14 Φεβρουαρίου, 2005. Στις 31 Δεκεμβρίου, 2004 η ισοτιμία ανερχόταν στα 140 γεν ανά ευρώ.

Το **κυπριακό νόμισμα** την περίοδο από 1<sup>η</sup> Ιανουαρίου, 2005 – 14<sup>η</sup> Φεβρουαρίου, 2005 παρουσίασε μικρές διακυμάνσεις με τάση οριακής υποχώρησης έναντι του ευρώ φθάνοντας τα 1,7100 ευρώ στις 14 Φεβρουαρίου, 2005, σε σύγκριση με 1,7238 ευρώ την 31<sup>η</sup> Δεκεμβρίου 2004. Αντικατοπτρίζοντας τις διακυμάνσεις των διεθνών νομισμάτων κατά την εν λόγω περίοδο, η κυπριακή λίρα παρουσίασε σταδιακή υποχώρηση έναντι του δολαρίου φθάνοντας στις 14 Φεβρουαρίου, 2005, τα 2,2173 δολάρια ανά κυπριακή λίρα σε σύγκριση με 2,3480 την 31<sup>η</sup> Δεκεμβρίου, 2004. Κατά την ίδια περίοδο η κυπριακή λίρα παρουσίασε αποδυνάμωση έναντι της στερλίνας φθάνοντας στις 14 Φεβρουαρίου, 2005 στις 1,1759 στερλίνες σε σύγκριση με 1,2188 στερλίνες την 31<sup>η</sup> Δεκεμβρίου, 2004.

Οι συνολικές αγοραπωλησίες συναλλάγματος από την Κεντρική Τράπεζα, που διεκπεραιώθηκαν το μήνα Ιανουάριο, 2005 και τις πρώτες 14 μέρες του Φεβρουαρίου, 2005, με βάση την ημερομηνία συναλλαγής (transaction date), παρουσιάζονται στον Πίνακα 4. Οι αντίστοιχες ημερήσιες συνολικές αγοραπωλησίες συναλλάγματος της Κεντρικής

Τράπεζας, από το 2001 και εντεύθεν, παρουσιάζονται στο Διάγραμμα 3. Τον Ιανουάριο του 2005 καταγράφηκαν καθαρές εκροές £49,46 εκατ. σε σύγκριση με καθαρές εκροές της τάξης των £40,62 εκατ. τον Ιανουάριο του 2004. Εξάλλου από την 1<sup>η</sup> Φεβρουάριου 2005 μέχρι την 14<sup>η</sup> Φεβρουάριου, 2005 καταγράφηκαν εισροές της τάξης των £7,26 εκατ.

### Σταθμισμένη Συναλλαγματική Ισοτιμία Κυπριακής Λίρας

Οι διμερείς συναλλαγματικές εξελίξεις που αναλύθηκαν πιο πάνω μπορούν να πλαισιωθούν από ανάλυση δεικτών της ονομαζόμενης “σταθμισμένης συναλλαγματικής ισοτιμίας της κυπριακής λίρας”. Οι δείκτες σταθμισμένης συναλλαγματικής ισοτιμίας απεικονίζουν γενικά τη “μέση” διακύμανση ενός νομίσματος σε σχέση με τα νομίσματα των κυριότερων εμπορικών εταίρων της χώρας. Η σταθμισμένη συναλλαγματική ισοτιμία ενός νομίσματος σε πραγματικούς όρους αποτελεί την αποπληθωρισμένη τιμή της αντίστοιχης ονομαστικής ισοτιμίας, όπου ο αποπληθωριστής μπορεί να είναι είτε ο δείκτης τιμών καταναλωτή είτε άλλοι δείκτες τιμών ή κόστους, όπως το μοναδιαίο κόστος εργασίας. Ανοδική πορεία του δείκτη, κατά μέσο όρο, σημαίνει ενίσχυση του νομίσματος σε πραγματικούς ή ονομαστικούς όρους, ανάλογα, και κατ’ επέκταση υποδηλώνει τάση αποδυνάμωσης της ανταγωνιστικότητας των εξαγωγικών προϊόντων.

Στο διάγραμμα 2Γ παρουσιάζονται μηνιαίοι δείκτες σταθμισμένης συναλλαγματικής ισοτιμίας της κυπριακής λίρας σε πραγματικούς και ονομαστικούς όρους από το 1992 μέχρι τον Οκτώβριο του 2004 και Ιανουάριο του 2005, αντίστοιχα.

Ο δείκτης σταθμισμένης ισοτιμίας της κυπριακής λίρας σε πραγματικούς όρους “REER IMF” που φαίνεται στο εν λόγω διάγραμμα υπολογίζεται από το Διεθνές Νομισματικό Ταμείο (ΔΝΤ), η στάθμιση λαμβάνει υπόψη τον ανταγωνισμό σε τρίτες χώρες (third country competition weights) και περιλαμβάνει συνολικά 19 χώρες. Η στάθμιση γίνεται με βάση τη σχετική βαρύτητα του κάθε εμπορικού εταίρου στο συνολικό εμπόριο και τουρισμό για την περίοδο 1988 – 1991. Τα πιο πρόσφατα διαθέσιμα στοιχεία του εν λόγω δείκτη του ΔΝΤ που έχει βάση 2000=100, αφορούν το Σεπτέμβριο του 2004. Λόγω αυτής της χρονικής υστέρησης, υπολογίζεται από την Κεντρική Τράπεζα ένας απλουστευμένος δείκτης με οκτώ, αντί 19 χώρες, “REER CBC”, στη βάση του δείκτη του ΔΝΤ, ο οποίος, όπως φαίνεται στο διάγραμμα 2Γ, ακολουθεί τον αρχικό δείκτη με μεγάλη ακρίβεια. Οι δύο δείκτες παρουσιάζουν μια μικρή ανατίμηση της κυπριακής λίρας κατά τους πρώτους μήνες του 2003, ενώ αυτή γίνεται εντονότερη τους τελευταίους μήνες του χρόνου. Ο μέσος όρος του δείκτη “REER CBC” το 2003 έφθασε το 111,8 σε σχέση με 105,0 το 2002. Η οριακή υποχώρηση που παρατηρήθηκε τους πρώτους 10 μήνες του 2004 στο δείκτη “REER CBC” ανατράπηκε τους μήνες Αύγουστο, Σεπτέμβριο και Οκτώβριο φτάνοντας τις 117,0 μονάδες το μήνα Οκτώβριο.

Ο δείκτης σε πραγματικούς όρους παρουσιάζει εντονότερη ανατίμηση σε σύγκριση με τον δείκτη σε ονομαστικούς όρους και αυτό οφείλεται, κατά κύριο λόγο, στον ψηλότερο πληθωρισμό που καταγράφεται στην Κύπρο σε σχέση με τις άλλες ευρωπαϊκές χώρες. Πιο συγκεκριμένα, η άνοδος στο πληθωρισμό προκύπτει από τη σταδιακή αύξηση του συντελεστή ΦΠΑ από 10% στο 15% κατά το 2002 και 2003 αντίστοιχα καθώς και στις αυξήσεις σε άλλους φόρους κατανάλωσης, κυρίως στα πετρελαιοειδή. Πρόσφατα στοιχεία, που αφορούν το πρώτο μήνα του 2005, παρουσιάζουν μείωση του ονομαστικού δείκτη ο οποίος ανήλθε στις 111,04 μονάδες το μήνα Ιανουάριο 2005 σε σχέση με 112,2 το Δεκέμβριο του 2004.

## Εγχώριες εξελίξεις

Τον Ιανουάριο του 2005 ο **πληθωρισμός** σημείωσε πτώση και διαμορφώθηκε στο 2,94% σε σχέση με 4,20% το Δεκέμβριο 2004. Η εξέλιξη αυτή οφείλεται, βασικά, στη μεγάλη επιβράδυνση των τιμών των εγχώριων γεωργικών προϊόντων, των βιομηχανικών μη πετρελαιοειδών προϊόντων και των καυσίμων. Ταυτόχρονα, σημαντικό ρόλο στον περιορισμό του πληθωρισμού τον Ιανουάριο διαδραμάτισε η πτώση στις τιμές του ηλεκτρισμού καθώς και η μεγαλύτερη σε σχέση με το Δεκέμβριο μείωση που σημειώθηκε στις τιμές των εισαγόμενων προϊόντων.

Τον Ιανουάριο οι αφίξεις τουριστών παρουσίασαν αύξηση της τάξης του 4,2%, ενώ για ολόκληρο το έτος του 2004 καταγράφηκε αύξηση της τάξης του 2,0%, σε σύγκριση με μείωση 4,8% το 2003. Το Δεκέμβριο οι εισπράξεις από τον τουρισμό κατέγραψαν μείωση της τάξης του 12,4%, ενώ για ολόκληρο το 2004 καταγράφηκε μείωση της τάξης του 3,2%, σε σύγκριση με μείωση 10,4% το 2003. Η μείωση των εισπράξεων, σε συνάρτηση με την αύξηση στις αφίξεις τουριστών κατά το 2004, κατά 2,0%, εξυπακούει μείωση της κατά κεφαλήν τουριστικής δαπάνης, γύρω στο 5,0%.

Ο Πίνακας 17 παρουσιάζει μια συνοπτική εικόνα του **εμπορικού ισοζυγίου** για τους πρώτους δέκα μήνες του 2004, στη βάση προκαταρκτικών στοιχείων. Οι συνολικές εισαγωγές παρουσίασαν έντονη ανάκαμψη της τάξης του 16,4%, σε αντίθεση με μείωση της τάξης του 6,6% που παρατηρήθηκε την αντίστοιχη περίοδο του 2003. Η σημαντική αυτή αύξηση των εισαγωγών οφείλεται, εν μέρει, στην ανάκαμψη της οικονομικής δραστηριότητας στην Κύπρο, καθώς επίσης και σε εξωγενείς παράγοντες.

Συγκεκριμένα η αύξηση στις εισαγωγές αυτοκινήτων ήταν το αποτέλεσμα της σημαντικής μείωσης των φόρων κατανάλωσης στην πλειοψηφία των κατηγοριών μηχανοκίνητων οχημάτων που έγινε το Νοέμβριο του 2003. Οι συνολικές εξαγωγές κατέγραψαν αύξηση της τάξης του 10,0%, κατά τους πρώτους δέκα μήνες του 2004, έναντι μείωσης 6,0% την αντίστοιχη περίοδο του 2003.

Ως αποτέλεσμα των πιο πάνω, το εμπορικό ισοζύγιο παρουσίασε επιδείνωση κατά την υπό εξέταση περίοδο, αφού καταγράφηκε έλλειμμα της τάξης των £1.767,37 εκατ., σε σύγκριση με έλλειμμα ύψους £1.495,6 εκατ. την αντίστοιχη περίοδο του 2003.

Σε σχέση με την **ιδιωτική κατανάλωση**, ο δείκτης κύκλου εργασιών λιανικού εμπορίου μειώθηκε κατά 2,6% τον Οκτώβριο του 2004, ενώ κατά την πρώτη δεκαμηνία του έτους παρουσίασε άνοδο της τάξης του 1,6%. Στην **αγορά εργασίας**, ο αριθμός των εγγεγραμμένων ανέργων ανήλθε κατά 5,8% το 2004, σε σύγκριση με άνοδο 13,3% το 2003. Συγκεκριμένα, η ανεργία, ως ποσοστό του οικονομικά ενεργού πληθυσμού, κυμάνθηκε στο 3,6% το 2004, σε σύγκριση με 3,5% το 2003. Κατά τον πρώτο μήνα του 2005 η ανεργία έφτασε το 5,3% του οικονομικού ενεργού πληθυσμού, σε σύγκριση με 4,6% τον αντίστοιχο μήνα του 2004. Η αύξηση στον αριθμό των ανέργων σε σύγκριση με το Δεκέμβριο σημειώθηκε κυρίως στους τομείς των ξενοδοχείων και εστιατορίων, της δημόσιας διοίκησης καθώς και του εμπορίου και κατασκευών. Στους **δευτερογενείς τομείς** της οικονομίας σημειώνονται ανάμικτες εξελίξεις. Η μεταποίηση παρουσίασε οριακή άνοδο κατά το πρώτο εντεκάμηνο του 2004 ενώ, ταυτόχρονα, η πορεία του τομέα των κατασκευών συνεχίζει να είναι ανοδική. Ενδεικτική τούτου είναι η αξιοσημείωτη αύξηση που παρουσίασαν οι δείκτες εμβαδού αδειών οικοδομής, καθώς και οι πωλήσεις τσιμέντου κατά τη διάρκεια του 2004.

Όσον αφορά τον τομέα των **δημόσιων οικονομικών**, σύμφωνα με τους δημοσιοποιημένους τριμηνιαίους λογαριασμούς της Στατιστικής Υπηρεσίας που καλύπτουν τον ευρύτερο δημόσιο τομέα (Πίνακας 16), κατά την περίοδο Ιανουαρίου – Σεπτεμβρίου, 2004, τα συνολικά έσοδα ανήλθαν στα £1.952,7 εκατ., οι συνολικές δαπάνες στα £2.139,4 εκατ. και, συνεπώς, το δημοσιονομικό έλλειμμα στα £186,7 εκατ. ή 2,6% του Α.Εγχ.Π. σε σύγκριση με £377 εκατ. ή ποσοστό 5,7% του Α.Εγχ.Π. το αντίστοιχο εννιάμηνο του 2003. Η Στατιστική Υπηρεσία δεν έχει ακόμα δημοσιοποιήσει τους λογαριασμούς που καλύπτουν την τέταρτη τριμηνία (Οκτωβρίου – Δεκεμβρίου 2004) και συνεπώς ούτε τα συνολικά αποτελέσματα ολόκληρου του 2004.

Η βελτιωμένη εικόνα των δημόσιων οικονομικών κατά το πρώτο εννιάμηνο του 2004, σε σχέση με την αντίστοιχη περίοδο του 2003, οφείλεται στη σημαντική μείωση των αμυντικών δαπανών καθώς και στη μη υποβολή Συμπληρωματικού Προϋπολογισμού μέχρι το Σεπτέμβριο του 2004. Σημειώνεται ότι, στις 25 Νοεμβρίου, 2004, εγκρίθηκε από τη Βουλή Συμπληρωματικός Προϋπολογισμός για ποσό ύψους £62,6 εκατ. για πληρωμή από το Λογαριασμό Πάγιου Ταμείου της Δημοκρατίας. Παράλληλα, τα δημόσια έσοδα αυξήθηκαν κατά 11,1% την ίδια περίοδο, εν μέρει λόγω της ανάκαμψης της οικονομίας.

Η βελτίωση των δημοσιονομικών αναμένεται να ενισχυθεί και από τις εισπράξεις από τη φορολογική αμνηστία οι οποίες μέχρι τα μέσα Φεβρουαρίου, υπολογίζονται περίπου στα £110 εκατ. (αντί συνόλου £50 εκατ. που είχε αρχικά προβλεφθεί). Από την 1<sup>η</sup> μέχρι το τέλος Φεβρουαρίου ισχύει ο αυξημένος φορολογικός συντελεστής του 6,5% και, όπως διαφαίνεται, η ανταπόκριση από τους κατόχους κρυφών κεφαλαίων είναι πια σχετικά περιορισμένη.

Σημειώνεται ότι το Δεκέμβριο του 2004 η κυπριακή κυβέρνηση υπέβαλε αναθεωρημένο Πρόγραμμα Σύγκλισης για την περίοδο 2004 – 2008. Πιο συγκεκριμένα, το δημοσιονομικό

έλλειμμα του ευρύτερου δημόσιου τομέα για το 2004 υπολογίζεται να φτάσει στο 4,8% του Α.Εγχ.Π. με καθοδική εξελικτική πορεία από το 2005 μέχρι το 2008 με ποσοστά 2,9%, 1,7%, 1,5% και 0,9% αντίστοιχα. Όσον αφορά το δημόσιο χρέος, το 2004 εκτιμάται στο 74,9% του Α.Εγχ.Π., ενώ προβλέπεται να ακολουθήσει επίσης σταθερή καθοδική πορεία από το 2005 μέχρι το 2008 με ποσοστά 71,9%, 69,2%, 65,7% και 58,1%, αντίστοιχα.

Σημειώνεται επίσης ότι, το σχετικό Πρόγραμμα Σύγκλισης του Δεκεμβρίου 2004, έχει πρόσφατα εγκριθεί από την Ευρωπαϊκή Επιτροπή η οποία και το παρέπεμψε στο Συμβούλιο Υπουργών (ECOFIN) για επικύρωση, κατά την επικείμενη συνεδρία του στις 8 Μαρτίου, 2005. Σύμφωνα με προκαταρκτικά στοιχεία, εκτιμάται ότι οι δημοσιονομικοί δείκτες θα είναι ελαφρώς βελτιωμένοι σε σύγκριση με τους υποβληθέντες στο εν λόγω Πρόγραμμα Σύγκλισης.

Βασικός και άμεσος στόχος παραμένει η επίσημη ένταξη της Κύπρου στο Μηχανισμό Συναλλαγματικών Ισοτιμιών 2 (ΜΣΙ 2), με την Κεντρική Τράπεζα να προωθεί και να στηρίζει την όλη διαδικασία, η έναρξη της οποίας ήδη τροχοδρομήθηκε αφού στις 19 Οκτωβρίου, 2004, το Υπουργικό Συμβούλιο ενέκρινε την προώθηση της συμμετοχής της Κύπρου στο ΜΣΙ 2 το συντομότερο δυνατό και, συνεπώς, την υποβολή της σχετικής αίτησης κατά τους πρώτους μήνες του 2005.

Υποδεικνύεται έντονα ότι, η κυβέρνηση δε θα πρέπει, κάτω από οποιεσδήποτε συνθήκες άσκησης πιέσεων, να παρεκκλίνει από την πιστή τήρηση της δέσμευσης που ανέλαβε έναντι της Ευρωπαϊκής Επιτροπής για ανατροπή των αρνητικών δημοσιονομικών δεδομένων από το έτος 2005. Σ' αυτό ακριβώς το πνεύμα αναμένεται η υλοποίηση επιπρόσθετων διορθωτικών μέτρων σε περίπτωση που προκύψουν δυσμενείς εξελίξεις όπως, χαμηλότερος ρυθμός οικονομικής μεγέθυνσης ή, ακόμα, αν δεν καρποφορήσουν στον αναμενόμενο βαθμό τα εξαγγελθέντα δημοσιονομικά μέτρα. Συναφώς αναφέρεται ότι η ΠΑΣΥΔΥ έχει παραπέμψει σε ψηφοφορία των 15,000 περίπου μελών της, την αύξηση του ορίου αφυπηρέτησης των

δημοσίων υπαλλήλων στο 63<sup>ο</sup> έτος. Στην περίπτωση που η κυβερνητική πρόταση τελικά απορριφθεί, το Υπουργείο Οικονομικών έχει ήδη ανακοινώσει ότι θα εφαρμόσει υπαλλακτικά μέτρα ενίσχυσης των κρατικών εισοδημάτων, με πρώτο την επιβολή επιπρόσθετων φορολογιών.

### **Νομισματικές εξελίξεις**

Το Δεκέμβριο του 2004 παρατηρήθηκε επιτάχυνση στο ρυθμό μεγέθυνσης της συνολικής προσφοράς χρήματος (M2) και στο ρυθμό μεγέθυνσης των πιστώσεων προς τον ιδιωτικό τομέα, σε σύγκριση με τον αντίστοιχο μήνα του 2003. Ο ετήσιος ρυθμός επέκτασης της **συνολικής προσφοράς χρήματος (M2)**, έφτασε το 5,5% το Δεκέμβριο από 8,3% το Νοέμβριο (πίνακας 5) και 4,0% το Δεκέμβριο του 2003. Η επιβράδυνση στην προσφορά χρήματος το Δεκέμβριο του 2004 προήλθε, κυρίως, από τη φορολογική αμνηστία. Παρόμοια εικόνα παρουσιάζει και ο ρυθμός μεγέθυνσης της προσφοράς χρήματος που περιλαμβάνει και τα συνεργατικά πιστωτικά ιδρύματα (M2C)<sup>1</sup> ο οποίος, σύμφωνα με προκαταρκτικά στοιχεία, βρισκόταν στο 6,8% το Δεκέμβριο του 2004, σε σύγκριση με 8,8% το Νοέμβριο και 5,6% το Δεκέμβριο 2003.

Ο ετήσιος ρυθμός επέκτασης των **τραπεζικών χορηγήσεων** προς τον ιδιωτικό τομέα παρουσίασε επιτάχυνση στο 6,4% το Δεκέμβριο του 2004 από 5,0% τον αντίστοιχο μήνα του προηγούμενου έτους. Το Νοέμβριο του 2004 ο ετήσιος ρυθμός μεγέθυνσης βρισκόταν στο 6,1%, σε σύγκριση με 5,4% το Νοέμβριο του 2003. Τα δάνεια για κατασκευές και τα προσωπικά δάνεια παρουσίασαν σημαντική αύξηση το 2004, αποτελώντας σχεδόν εξολοκλήρου τις νέες καθαρές πιστώσεις. Συγκεκριμένα, το 2004 καθαρές νέες πιστώσεις ύψους £478,9 εκατ. διοχετεύθηκαν στην κατηγορία των προσωπικών – επαγγελματικών

---

<sup>1</sup>Το νομισματικό μέγεθος M2C δίδεται με κάθε επιφύλαξη αφού τα Συνεργατικά Πιστωτικά Ιδρύματα δεν εποπτεύονται από την Κεντρική Τράπεζα και επιπλέον η μηχανογράφηση από τη Συνεργατική Εταιρεία Μηχανογράφησης (ΣΕΜ) δεν έχει ολοκληρωθεί ώστε να καλύπτει όλα τα Συνεργατικά.



δανείων και £213,6 εκατ. σε νέα δάνεια για κτήρια και κατασκευές. Αξιοσημείωτο είναι το γεγονός ότι πέραν του ενός τρίτου των προσωπικών δανείων αφορούσαν χορηγήσεις για αγορά έτοιμης οικίας. Οι περισσότεροι από τους υπόλοιπους τομείς παρουσίασαν καθαρές αποπληρωμές κατά το 2004 (Πίνακας 7).

Όσον αφορά το δανεισμό των κατοίκων Κύπρου σε ξένο νόμισμα, παρατηρήθηκε αύξηση της τάξης των £111,0 εκατ. το 2004, σε σύγκριση με αύξηση £13,8 εκατ. το 2003, ενώ το μερίδιο των δανείων σε ξένο νόμισμα στο σύνολο των πιστώσεων αυξήθηκε στο 10,3% από 9,6% το 2003. Αναφορικά με την κατανομή των δανείων κατά νόμισμα, στο τέλος Δεκεμβρίου τα δάνεια σε ευρώ ανέρχονταν στο 69,7% του συνόλου, τα δάνεια σε δολάρια στο 8,4% και τα δάνεια σε ελβετικά φράγκα στο 16,5%, ενώ τον ίδιο μήνα του 2003 τα αντίστοιχα ποσοστά ήταν 70,5%, 9,3% και 10,9%.

Όσον αφορά τις **καταθέσεις** των Κυπρίων σε κυπριακές λίρες, το 2004 παρατηρήθηκε στροφή προς καταθέσεις προθεσμίας από καταθέσεις όψεως, ακριβώς η αντίθετη τάση σε σύγκριση με τον προηγούμενο χρόνο. Επιπλέον, παρατηρήθηκε σημαντική αύξηση στις καταθέσεις Κυπρίων σε ξένο νόμισμα. Συγκεκριμένα, για ολόκληρο το έτος 2004, η αύξηση ήταν της τάξης των £248,5 εκατ. σε σύγκριση με αύξηση της τάξης των £76,1 εκατ. το 2003. Το πιο πάνω ήταν αναμενόμενο λόγω της πλήρους ελευθεροποίησης της διακίνησης κεφαλαίων από την 1<sup>η</sup> Μαΐου, 2004.

Στη **χρηματαγορά**, τον Ιανουάριο παρατηρήθηκε αύξηση στην τραπεζική ρευστότητα μετά τις ισορροπημένες συνθήκες που επικράτησαν το Δεκέμβριο 2004 λόγω, κυρίως, της μείωσης κατά μέσο όρο στις καταθέσεις της κυβέρνησης (πίνακας 9). Η μέση ημερήσια αξία των κυβερνητικών καταθέσεων έφτασε τα £818,8 εκατ. τον Ιανουάριο 2005 από £932,1 εκατ. το Δεκέμβριο 2004. Σημειώνεται ότι η πιο πρόσφατη δημοπρασία αποδοχής καταθέσεων από

την Κεντρική Τράπεζα έγινε στις 17 Φεβρουαρίου, κατά την οποία απορροφήθηκαν £70,0 εκατ. με μέσο επιτόκιο 4,14%.

Όσον αφορά τα **επιτόκια**, το διατραπεζικό επιτόκιο μιας νύχτας μειώθηκε στο 4,25% τον Ιανουάριο του 2005 από 4,73% το Δεκέμβριο, 2004, αντανακλώντας τις συνθήκες υπερβάλλουσας τραπεζικής ρευστότητας. Το αντίστοιχο επιτόκιο τον Ιανουάριο του 2004 ήταν 3,10%. Τον Ιανουάριο του 2005 υπήρξαν πωλήσεις σε όλους τους κυβερνητικούς τίτλους, με εξαίρεση τα διετή και δεκαπενταετή χρεόγραφα. Συγκεκριμένα, τα μέσα επιτόκια στα πενταετή και δεκαετή χρεόγραφα βρίσκονταν στο 6,03% και 6,11%, αντίστοιχα, σε σύγκριση με 6,21% και 6,26% το Δεκέμβριο του 2004. Τον Ιανουάριο, το μέσο επιτόκιο στα γραμμάτια δημοσίου διάρκειας 13 και 52 εβδομάδων βρισκόταν στο 4,55% και 5,04%, αντίστοιχα. Το Δεκέμβριο του 2004 δεν υπήρξαν δημοπρασίες στα γραμμάτια δημοσίου διάρκειας 13 εβδομάδων, ενώ καμία προσφορά δεν έγινε αποδεκτή για γραμμάτια δημοσίου διάρκειας 52 εβδομάδων. Σημειώνεται ότι από τον Ιούνιο του 2004 δεν έγινε δημοπρασία σε τίτλους δεκαπενταετούς διάρκειας.

### **Χρηματιστήριο Αξιών Κύπρου**

Ο δείκτης τιμών του **Χρηματιστηρίου Αξιών Κύπρου** (ΧΑΚ) κατέγραψε άνοδο τον Ιανουάριο, 2005 και έκλεισε στις 83,7 μονάδες, σε σύγκριση με 72,6 μονάδες το Δεκέμβριο του 2004 (Διάγραμμα 6). Τόσο ο μέσος ημερήσιος όγκος όσο και η μέση ημερήσια αξία συναλλαγών παρουσίασαν άνοδο. Συγκεκριμένα, ο μέσος ημερήσιος όγκος ήταν 974 συναλλαγές από 326 τον προηγούμενο μήνα, ενώ η μέση ημερήσια αξία ήταν £0,6 εκατ. σε σύγκριση με £0,2 εκατ. το Δεκέμβριο.

Όσον αφορά τις επενδύσεις μη κατοίκων στο ΧΑΚ, τα τελευταία στοιχεία αναφέρονται στο μήνα Ιανουάριο, 2005, κατά τη διάρκεια του οποίου παρατηρήθηκαν καθαρές εκροές ύψους £0,2 εκατ., σε σύγκριση με καθαρές εκροές £0,3 εκατ. το Δεκέμβριο, με το μεγαλύτερο όγκο πράξεων να προέρχεται από την Ελλάδα.

**Πίνακας 1****Προβλέψεις Α.Εγχ.Π.**(ετήσια ποσοστιαία μεταβολή)<sup>1</sup>

	The Economist Poll GDP forecasts <sup>(2)</sup>			Lehman Brothers Weekly Outlook - GDP <sup>(3)</sup>			Διεθνές Νομισματικό Ταμείο World Economic Outlook <sup>(4)</sup>			Ευρωπαϊκή Επιτροπή Economic Forecasts <sup>(5)</sup>		
	2003	2004	2005	2003	2004	2005	2003	2004	2005	2003	2004	2005
Βρετανία	2,1	3,0 (3,2)	2,4	2,2	3,1	2,5 (2,3)	2,2 (2,3)	3,4 (3,5)	2,5	2,2	3,3 (3,0)	2,8
Ιαπωνία	2,3	3,0 (3,9)	1,6 (1,9)	2,4	2,8 (3,7)	0,6 (1,0)	2,5 (2,7)	4,4 (3,4)	2,3 (1,9)	2,4 (2,7)	4,2 (3,4)	2,1 (2,3)
ΗΠΑ	3,2	4,3 (4,4)	3,5	3,0	4,4	3,5 (3,4)	3,0 (3,1)	4,3 (4,6)	3,5 (3,9)	3,1	4,4 (4,2)	3,0 (3,2)
Ευρωζώνη	0,5	1,8	1,6 (1,7)	0,5	1,8	1,5 (1,6)	0,5 (0,4)	2,2 (1,7)	2,2 (2,3)	0,6 (0,4)	2,1 (1,7)	2,0 (2,3)
Παγκόσμια				2,1	3,2 (3,4)	2,3	3,9	5,0 (4,6)	4,3 (4,4)	3,5 (3,7)	5,0 (4,5)	4,2 (4,3)

<sup>(1)</sup> Οι αριθμοί σε παρένθεση δίνουν το αντίστοιχο της τελευταίας Έκθεσης Νομισματικής Πολιτικής, σε περίπτωση αλλαγής. Στην περίπτωση του ΔΝΤ και της ΕΕ οι αριθμοί σε παρένθεση αναφέρονται, αντίστοιχα, στις προβλέψεις του Απριλίου 2004 και του Μαρτίου, 2004.

<sup>(2)</sup> The Economist, 12 Φεβρουαρίου 2005.

<sup>(3)</sup> Lehman Brothers Global Weekly Economic Monitor, 11 Φεβρουαρίου 2005.

<sup>(4)</sup> Διεθνές Νομισματικό Ταμείο, World Economic Outlook, Σεπτέμβριος 2004.

<sup>(5)</sup> Ευρωπαϊκή Επιτροπή, Economic Forecasts, Φθινόπωρο 2004.

**Πίνακας 2****Βασικοί χρηματιστηριακοί δείκτες**

(τιμές κλεισίματος)

	2004	2005	% μεταβολή
	31 Δεκ.	31 Ιαν.	
			Ιαν.

**ΗΠΑ**

Dow Jones	10.783,0	10.489,9	-2,7
S&P 500	1.211,9	1.181,3	-2,5
Nasdaq	2.175,4	2.062,4	-5,2

**Γερμανία**

DAX	4.256,1 <sup>(1)</sup>	4.254,9	0,0
-----	------------------------	---------	-----

**Γαλλία**

CAC 40	3.821,2	3.913,7	2,4
--------	---------	---------	-----

**Ιταλία**

BCI	1.475,1	1.509,1	2,3
-----	---------	---------	-----

**Βρετανία**

FTSE 100	4.814,3	4.852,3	0,8
----------	---------	---------	-----

**Ιαπωνία**

Nikkei 225	11.488,8 <sup>(1)</sup>	11.387,6	-0,9
------------	-------------------------	----------	------

Πηγή: Reuters

<sup>(1)</sup> τιμή κλεισίματος 30 Δεκεμβρίου 2004

**Πίνακας 3****Βασικοί οικονομικοί δείκτες**

(ποσοστιαία μεταβολή από την αντίστοιχη περίοδο του προηγούμενου έτους)

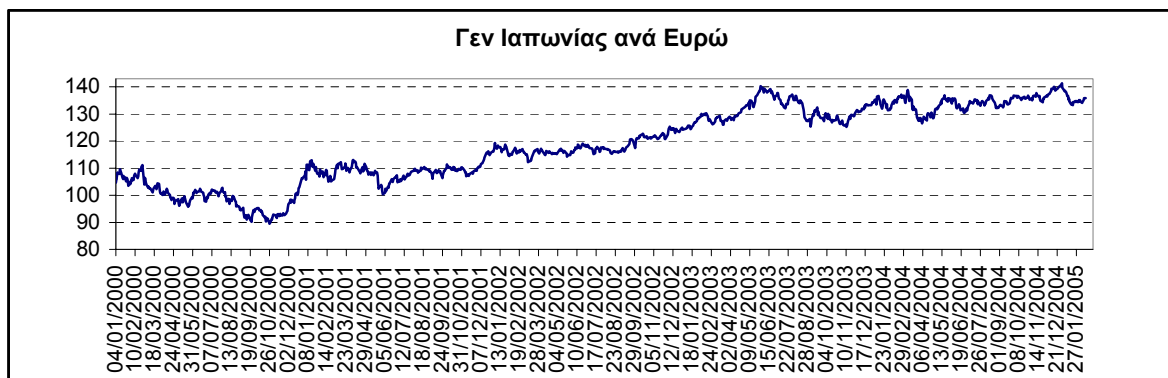
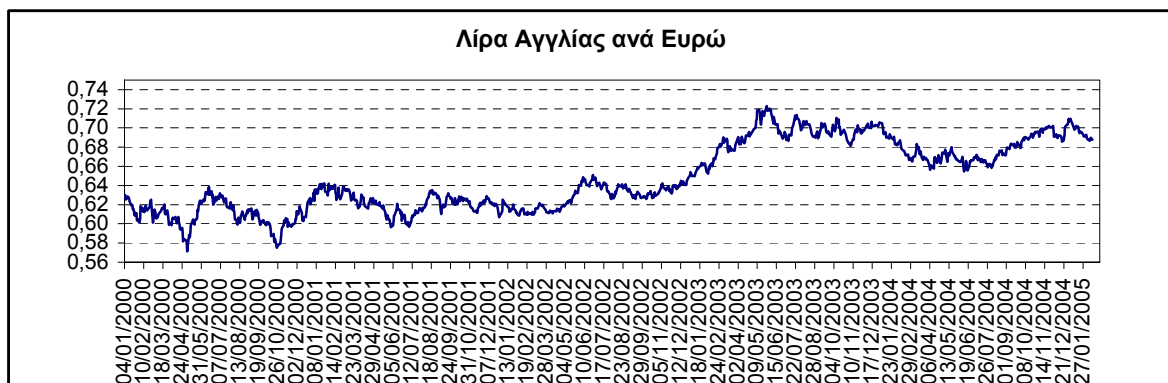
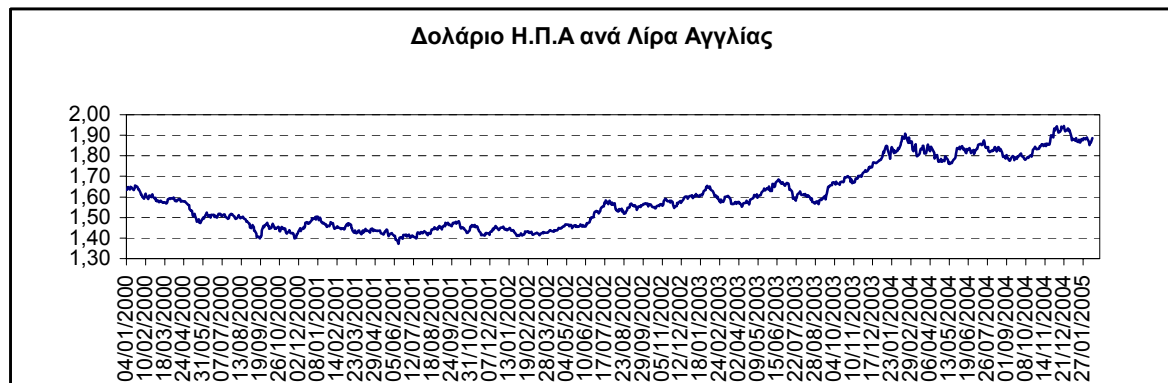
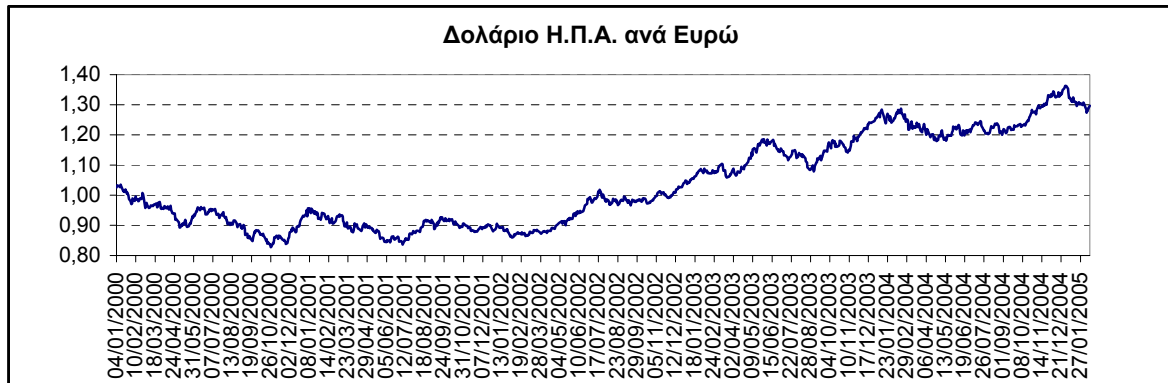
	Α.Εγχ.Π. 2004				Βιομηχανική παραγωγή Δεκέμβριος (ετήσια)	Λιανικές πωλήσεις Δεκέμβριος (ετήσια)	Ανεργία Δεκέμβριος (ετήσια)	Πληθωρισμός <sup>(2)</sup> Δεκέμβριος (ετήσια)
	(τριμηνιαία) <sup>(1)</sup>		(ετήσια)					
	(τριμηνιαία) <sup>(1)</sup>	(ετήσια)	(τριμηνιαία) <sup>(1)</sup>	(ετήσια)				
Βρετανία	1,8 Q3	3,1 Q3	3,0 Q4	2,8 Q4	0,3	3,2	4,7 <sup>(4)</sup>	1,6
Ιαπωνία	1,3 Q2	4,2 Q2	0,2 Q3	2,6 Q3	1,4	0,3 <sup>(3)</sup>	4,4	0,2
ΗΠΑ	4,0 Q3	4,0 Q3	3,1 Q4	3,7 Q4	4,4	5,9	5,2 <sup>(5)</sup>	3,3
Ευρωζώνη	2,1 Q2	2,0 Q2	1,1 Q3	1,8 Q3	0,5 <sup>(3)</sup>	0,5	8,9	2,1 <sup>(5)</sup>

Πηγή: The Economist, 12 Φεβρουαρίου 2005

<sup>(1)</sup> ποσοστιαία μεταβολή από το προηγούμενο τρίμηνο, αναγόμενη σε ετήσια βάση<sup>(2)</sup> βάσει του Δείκτη Τιμών Καταναλωτή<sup>(3)</sup> Νοέμβριος 2004<sup>(4)</sup> Σεπτέμβριος - Νοέμβριος 2004<sup>(5)</sup> Ιανουάριος 2005

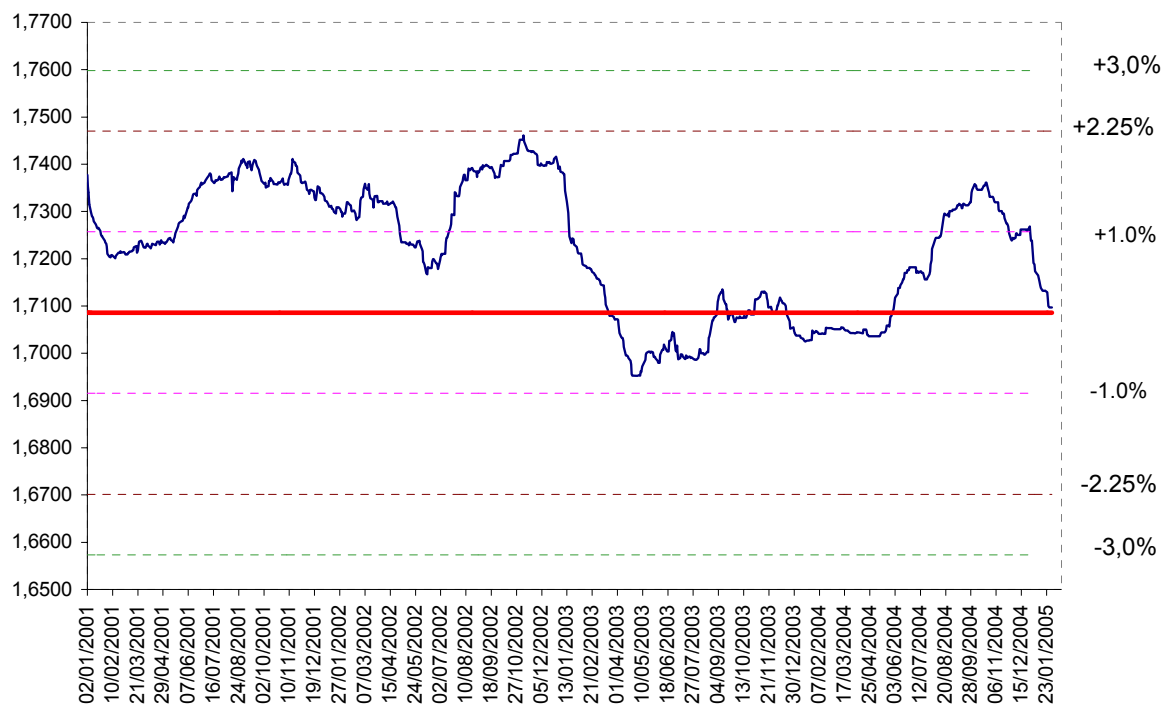
**Διάγραμμα 1**

**Διεθνείς συναλλαγματικές ισοτιμίες**  
**04/01/2000 - 14/02/2005**



**Διάγραμμα 2Α**

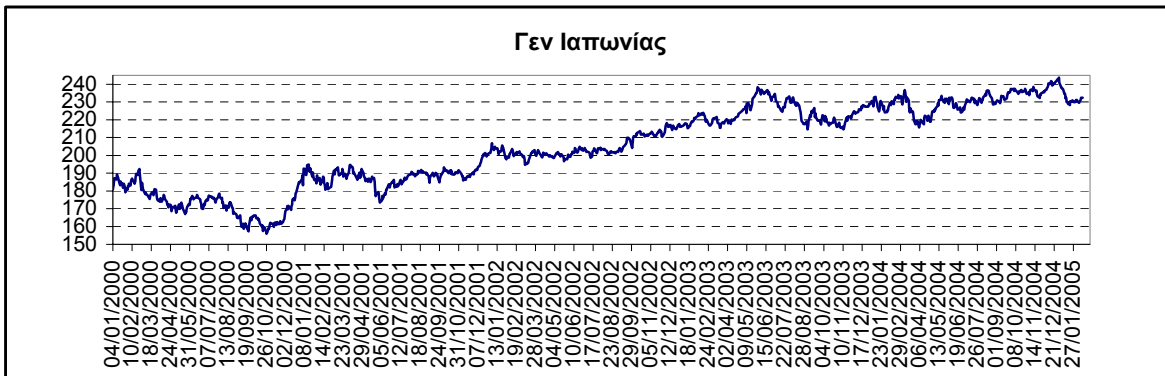
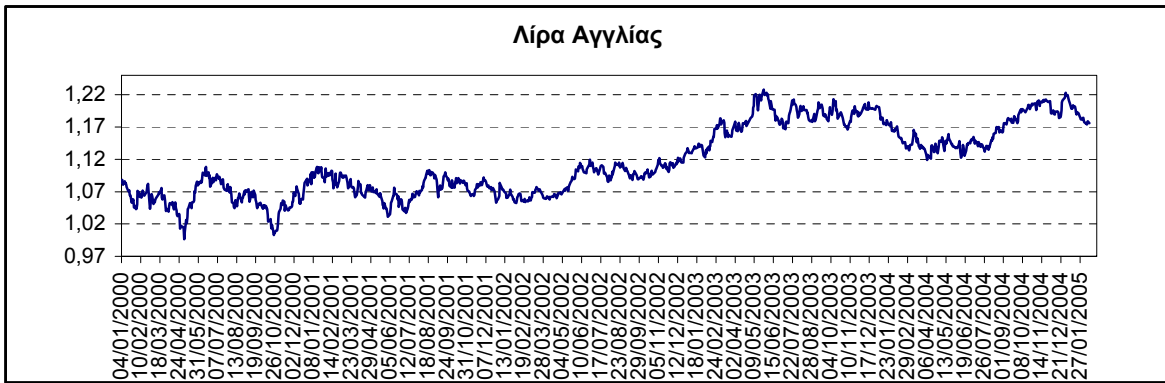
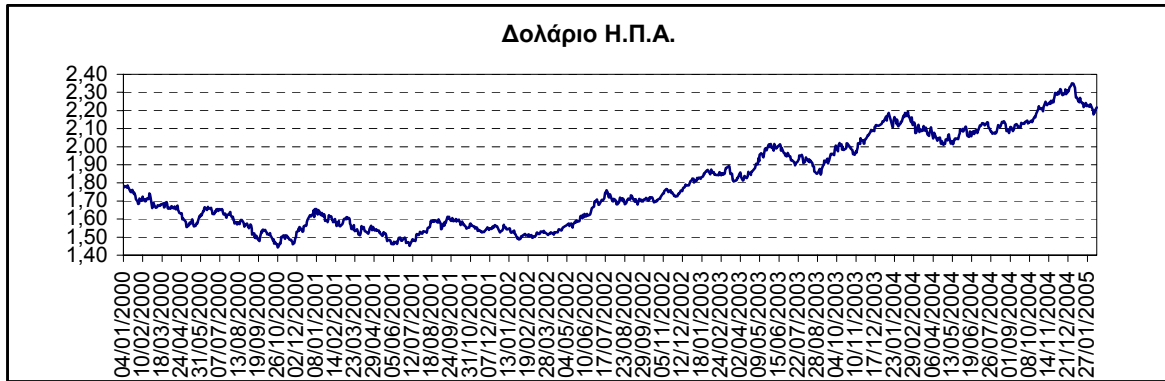
**Συναλλαγματική ισοτιμία ευρώ έναντι της κυπριακής λίρας**  
**04/01/2000 – 14/02/2005**



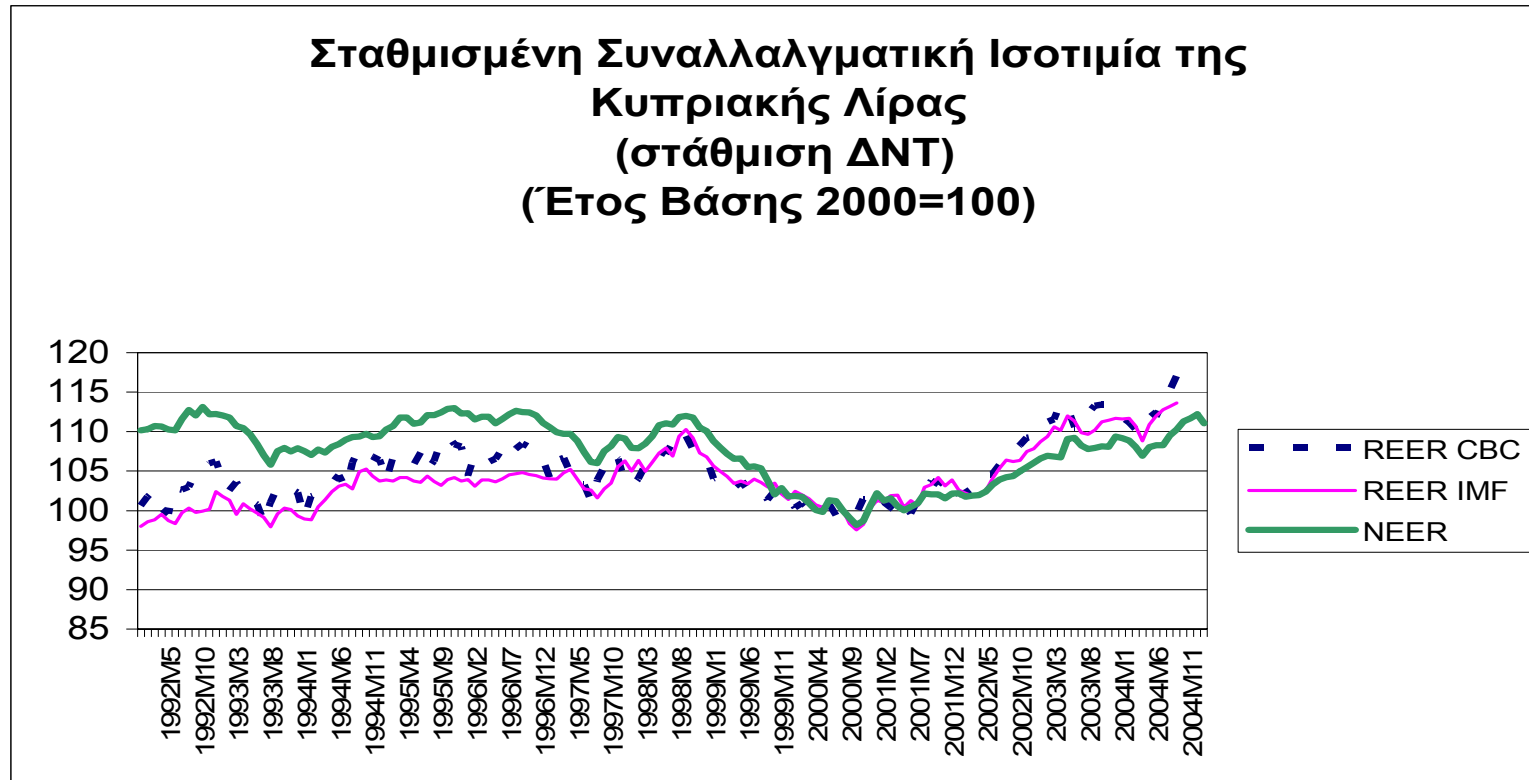
*Σημείωση: Τα επίσημα περιθώρια διακύμανσης της κυπριακής λίρας έναντι του ευρώ είναι καθορισμένα στο  $\pm 15\%$ .*

## Διάγραμμα 2B

Συναλλαγματικές ισοτιμίες έναντι της κυπριακής λίρας  
04/01/2000 - 14/02/2005



## Διάγραμμα 2Γ



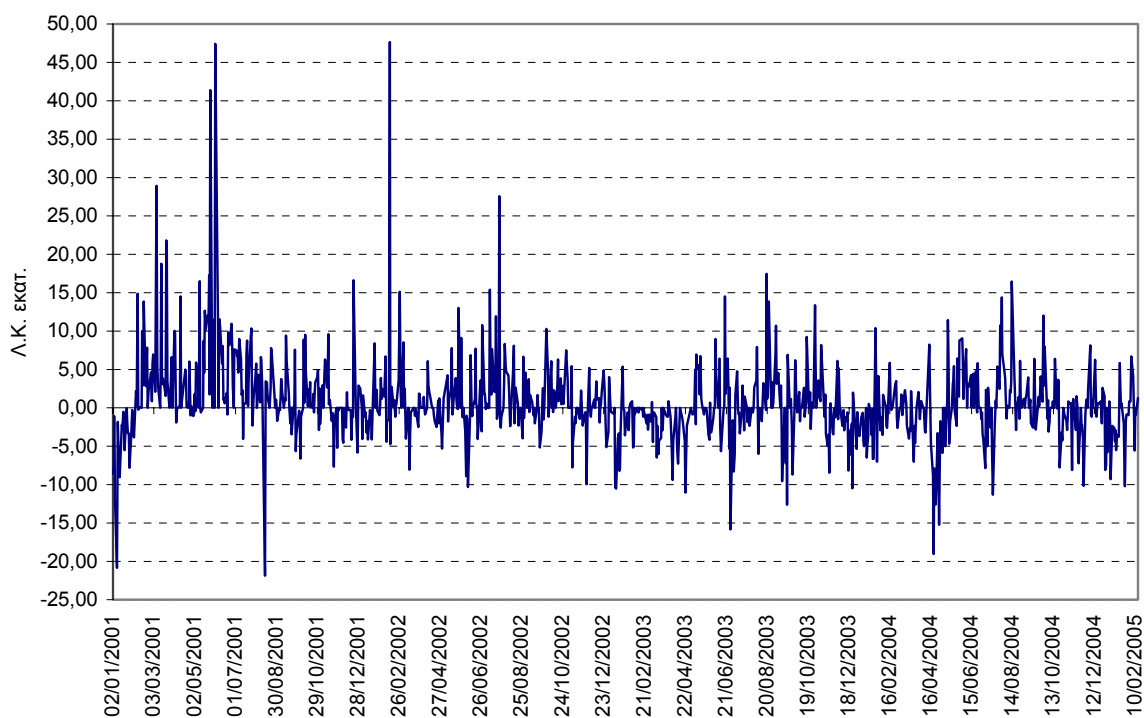


**Πίνακας 4****Συνολικές αγοραπωλησίες της Κεντρικής Τράπεζας Κύπρου στην αγορά ξένου συναλλάγματος**

Περίοδος	Μέση τιμή Παρεμβάσεων Ξένα νομίσματα προς Λ.Κ. (μέσος όρος περιόδου)			Αγορές(+)/Πωλήσεις(-) ξένου συναλλάγματος από την Κεντρική Τράπεζα (με βάση την ημερομηνία συναλλαγής)			
				Σε εκατ. ξένου Συναλλάγματος			Σε εκατ. Λ.Κ.
	Ευρώ	Δολάριο	Στερλίνα	Ευρώ	Δολάριο	Στερλίνα	
<u>Έτος</u>							
2001	1,7314	1,5602	1,0805	755,82	242,99	76,39	663,30
2002	1,7383	1,6445	1,0934	321,55	64,75	53,05	273,13
2003	1,7121	1,9378	1,1849	-259,75	5,16	19,50	-134,01
2004	1,7187	2,1357	1,1663	-91,40	15,75	25,70	-25,52
<u>Τριμηνία</u>							
2003 Q1	1,7240	1,8505	1,1539	-201,80	1,61	0,00	-116,28
2003 Q2	1,7050	1,9358	1,1963	-56,20	1,75	1,00	-33,09
2003 Q3	1,7073	1,9208	1,1927	50,60	0,45	0,30	30,01
2003 Q4	1,7123	2,0373	1,1948	-52,35	1,35	18,20	-14,66
2004 Q1	1,7060	2,1398	1,1604	-155,75	2,00	30,20	-64,23
2004 Q2	1,7099	2,0579	1,1409	-19,05	6,50	1,10	-7,49
2004 Q3	1,7271	2,1107	1,1612	199,60	4,95	-19,20	101,02
2004 Q4	1,7317	2,2394	1,2033	116,2	2,3	13,6	-54,82
<u>2004</u>							
Ιανουάριος	1,7051	2,1497	1,1799	-83,20	-0,20	9,70	-40,62
Φεβρουάριος	1,7064	2,1595	1,1555	-23,55	0,00	11,00	-4,25
Μάρτιος	1,7066	2,0954	1,1457	-49,00	2,20	9,50	-19,36
Απρίλιος	1,7058	2,0416	1,1355	-161,15	0,00	1,00	-93,62
Μάιος	1,7068	2,0483	1,1471	49,95	0,00	0,00	29,22
Ιούνιος	1,7171	2,0838	1,1402	92,15	6,50	0,10	56,90
Ιούλιος	1,7190	2,1083	1,1454	54,70	5,40	-23,70	13,64
Αύγουστος	1,7290	2,1063	1,1574	78,00	-0,30	4,50	48,89
Σεπτέμβριος	1,7332	2,1175	1,1809	66,90	-0,15	0,00	38,49
Οκτώβριος	1,7363	2,1681	1,2007	-23,10	-0,15	2,50	-11,31
Νοέμβριος	1,7320	2,2346	1,2084	-85,20	3,35	4,40	-44,14
Δεκέμβριος	1,7269	2,3156	1,2007	-7,90	-0,90	6,70	0,63
<u>2005</u>							
Ιανουάριος	1,7189	2,2561	1,2009	-100,60	0,00	10,90	-49,46
Φεβρουάριος*	1,7152	2,2144	1,1817	0,85	0,00	8,00	7,26

Πηγή: Κεντρική Τράπεζα της Κύπρου

\*περιλαμβάνονται στοιχεία μέχρι τις 14 Φεβρουαρίου, 2005.

**Διάγραμμα 3****Ημερήσιες αγοραπωλησίες συναλλάγματος της Κεντρικής  
Τράπεζας της Κύπρου με τις εγχώριες τράπεζες  
2/1/2001-14/02/2005**

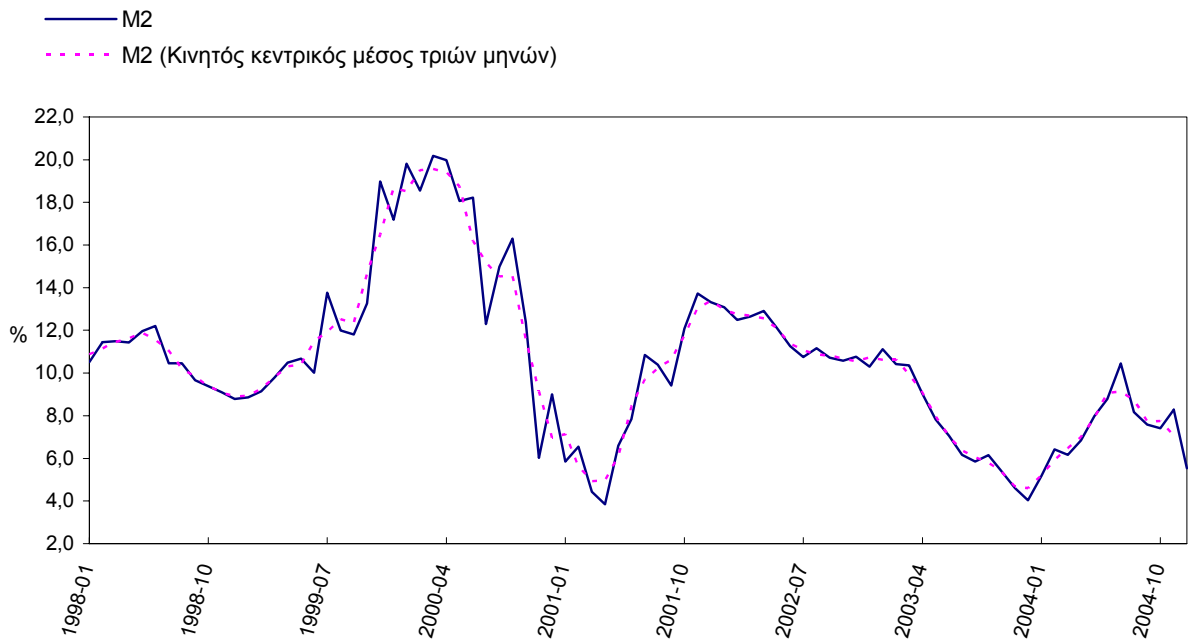
Πηγή: Κεντρική Τράπεζα της Κύπρου

Σημείωση: Αγορές ξένου συναλλάγματος από την Κεντρική Τράπεζα της Κύπρου εμφανίζονται με θετικό πρόσημο.

## Διάγραμμα 4

### Αύξηση του M2

(ετήσια ποσοστιαία μεταβολή, μηνιαία στοιχεία)

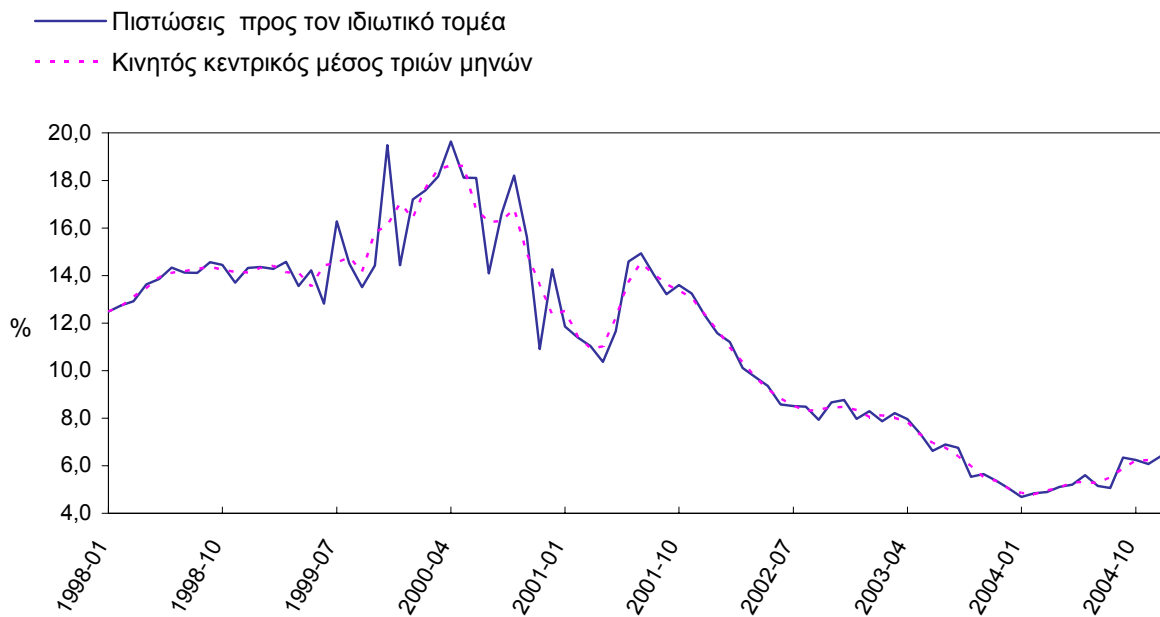


Πηγή: Κεντρική Τράπεζα της Κύπρου

## Διάγραμμα 5

### Αύξηση των τραπεζικών πιστώσεων προς τον ιδιωτικό τομέα

(ετήσια ποσοστιαία μεταβολή, μηνιαία στοιχεία)



Πηγή: Κεντρική Τράπεζα της Κύπρου

**Πίνακας 5****Βασικά νομισματικά μεγέθη**

(ετήσια ποσοστιαία μεταβολή)

	2000	2001	2002	2003	2004 Νοέμ.	2004 Δεκ.
Προσφορά χρήματος (M1)	-3,8	1,1	2,6	32,6	19,6	10,6
Συνολική προσφορά χρήματος (M2)	9,0	13,3	10,3	4,0	8,3	5,5
Πιστώσεις προς τον ιδιωτικό τομέα	14,3	12,3	8,0	5,0	6,1	6,4

Πηγή: Κεντρική Τράπεζα της Κύπρου

**Πίνακας 6****Παράγοντες που επηρεάζουν τη συνολική προσφορά χρήματος**

(μεταβολή, κυπριακές λίρες χιλιάδες)

	Δεκ. 2004	Ιαν. - Δεκ.		Νοέμ. 2003/2004	Δεκ. 2003/2004
		2003	2004		
Καθαρά συναλλαγματικά διαθέσιμα (Foreign assets (net))	-137.482	352.164	285.965	700.462	285.965
Πιστώσεις προς τον ιδιωτικό τομέα (Claims on private sector)	234.753	397.893	532.189	492.483	532.189
Πιστώσεις προς τον δημόσιο τομέα (Claims on public sector)	5.592	169.944	-113.940	-150.038	-113.940
Αταξινόμητα στοιχεία (Unclassified items)	-30.423	-591.022	-233.834	-362.148	-233.834
<b>Συνολική προσφορά χρήματος (M2)</b> (Total money supply)	<b>72.440</b>	<b>328.979</b>	<b>470.380</b>	<b>680.759</b>	<b>470.380</b>
<b>Προσφορά χρήματος (M1)</b> (Money supply)	<b>40.013</b>	<b>338.339</b>	<b>146.243</b>	<b>242.895</b>	<b>146.243</b>
Νόμισμα σε κυκλοφορία (Currency in circulation)	48.767	74.393	46.515	47.813	46.515
Καταθέσεις όψεως (Demand deposits)	-8.753	263.946	99.728	195.082	99.728
<b>Δευτερογενής ρευστότητα</b> (Quasi-money)	<b>32.427</b>	<b>-9.360</b>	<b>324.137</b>	<b>437.864</b>	<b>324.137</b>

Πηγή: Κεντρική Τράπεζα της Κύπρου

**Πίνακας 7****Τραπεζικές πιστώσεις κατά κατηγορία**

	Ιανουάριος - Δεκέμβριος			
	2003		2004	
	μεταβολή ΛΚ' 000	μερίδιο %	μεταβολή ΛΚ' 000	μερίδιο %
Δημόσια Ιδρύματα και Οργανισμοί <sup>(1)</sup>	19.326	4,8	12.133	1,9
Γεωργία	-1.281	-0,3	5.409	0,8
Μεταλλεία	2.540	0,6	-2.204	-0,3
Μεταποίηση	-20.559	-5,1	-12.806	-2,0
Μεταφορές και Επικοινωνίες	-2.508	-0,6	-34.880	-5,5
Εξωτερικό και Εγχώριο Εμπόριο	-10.210	-2,6	-32.525	-5,1
Κτήρια και Κατασκευές	180.116	45,1	213.640	33,4
Τουρισμός	30.697	7,7	14.316	2,2
Προσωπικά και Επαγγελματικά Δάνεια	201.245	50,4	478.899	74,9
Προεξοφλήσεις Συναλλαγματικών: Εσωτερικού	152	0,0	-1.094	-0,2
Εξωτερικού	-136	0,0	-1.163	-0,2
<b>Σύνολο</b>	<b>399.382</b>	<b>100,0</b>	<b>639.725</b>	<b>100,0</b>

Πηγή: Κεντρική Τράπεζα της Κύπρου

(1) Περιλαμβάνει και δάνεια προς την Κυβέρνηση.

**Πίνακας 8****Πιστώσεις προς τον ιδιωτικό τομέα <sup>(1)</sup>**

(μεταβολή, Κυπριακές λίρες εκατ.)

	2004 Οκτ.	2004 Νοέμ.	2004 Δεκ.
Δάνεια σε ξένο νόμισμα σε κατοίκους Κύπρου	7,7	25,6	1,5
Σύνολο πιστώσεων	0,8	-3,3	234,8

(υπόλοιπα τέλος περιόδου, Κυπριακές λίρες εκατ.)

	2001	2002	2003	2004 Νοέμ.	2004 Δεκ.
Δάνεια σε ξένο νόμισμα σε κατοίκους Κύπρου	733,0	785,2	799,0	908,4	909,4
Σύνολο πιστώσεων	7320,1	7904,1	8302,0	8599,4	8834,2
Μερίδιο %	10,0	9,9	9,6	10,6	10,3

Πηγή: Κεντρική Τράπεζα της Κύπρου

(1) Από εγχώριες τράπεζες.

## Πίνακας 9

## Ρευστότητα τραπεζικού συστήματος

(€ εκατ., ημερήσιοι μέσοι όροι περιόδου)

	Προσφορά ρευστότητας					Απορρόφηση ρευστότητας						Τρεχούμενοι λογαριασμοί πιστωτικών ιδρυμάτων (MRA)	Νομισματική βάση (6+7+9+12)
	Καθαρό ενεργητικό σε χρυσό και συνάλλαγμα (NFA)	Πράξεις νομισματικής πολιτικής				Rev - geros & depots	Τραπεζο-γραμμάτια, νομίσματα σε κυκλοφορία (cur. in circul.)	Καταθέσεις κεντρικής κυβέρνησης (καθαρές) <sup>1)</sup>	Άλλοι παράγοντες απορρόφησης ρευστότητας (καθαροί)				
		Πράξεις κύριας αναχρηματοδότησης (geros)	Πράξεις πιο μακροπρόθεσμης αναχρηματοδότησης	Διευκόλυνση οριακής χρηματοδότησης (Iombard)	Άλλες πράξεις (swap)					Διευκόλυνση αποδοχής καταθέσεων (overnight)	Πρόσθετες και ειδικές και Σ.Μ.Ε. Καταθέσεις (additional & special & S.M.E. dep.)		
1	2	3	4	5	6	7	8	9	10	11	12	13	
2003 Ιαν.	1.340,4	0,0	0,0	3,5	0,0	29,3	79,3	438,9	413,6	-315,4	172,8	525,3	1.047,6
Φεβρ.	1.280,1	0,0	0,0	0,4	0,0	32,4	79,3	325,0	402,2	-276,0	181,7	535,8	1.049,7
Μάρτ.	1.210,2	0,0	0,0	10,3	0,0	11,1	79,4	308,5	404,4	-309,5	188,6	538,1	1.032,9
Απρ.	1.141,6	0,0	0,0	0,2	0,0	14,7	79,4	210,4	422,4	-328,7	208,5	535,0	1.051,6
Μάιος	1.112,4	0,0	0,0	3,2	0,0	13,4	79,4	152,3	438,8	-315,7	214,8	532,6	1.064,2
Ιούν.	1.095,7	0,0	0,0	1,6	0,0	9,9	79,3	136,7	447,1	-309,6	204,0	529,8	1.066,1
Ιούλ.	1.075,1	0,0	0,0	0,0	0,0	27,6	79,3	117,7	462,2	-332,7	193,2	527,8	1.096,9
Αύγ.	1.104,4	0,0	0,0	0,0	0,0	24,0	79,3	146,8	471,3	-343,6	196,6	530,0	1.104,6
Σεπτ.	1.144,1	0,0	0,0	2,6	0,0	14,0	79,7	174,5	465,9	-302,2	184,8	530,0	1.089,6
Οκτ.	1.079,8	0,0	0,0	0,3	0,0	23,0	79,4	123,6	467,2	-330,6	185,2	532,3	1.101,9
Νοέμ.	1.122,7	0,0	0,0	0,6	0,0	31,2	79,3	107,7	461,5	-286,9	199,2	531,4	1.103,4
Δεκ.	1.173,1	0,0	0,0	4,8	0,0	17,8	79,5	47,4	496,3	-217,9	222,7	532,1	1.125,7
2004 Ιαν.	1.214,1	0,0	0,0	0,0	0,0	55,4	79,3	151,9	491,2	-290,8	192,9	534,2	1.160,1
Φεβρ.	1.185,3	0,0	0,0	0,0	0,0	22,2	79,4	169,0	477,0	-304,4	194,2	547,9	1.126,5
Μάρτ.	1.151,2	0,0	0,0	2,2	0,0	17,4	79,6	140,3	478,6	-313,8	199,7	551,5	1.127,2
Απρ.	1.121,0	0,0	0,0	0,7	0,0	29,7	79,3	93,3	503,7	-365,8	226,1	555,2	1.168,0
Μάιος	1.038,5	0,0	0,0	6,0	0,2	8,0	79,3	0,0	509,8	-416,2	223,1	640,6	1.237,7
Ιούν.	1.108,4	0,0	0,0	0,0	0,0	32,9	79,4	0,0	519,6	-374,9	214,7	636,8	1.268,6
Ιούλ.	1.340,1	0,0	0,0	0,0	0,0	42,1	79,5	61,2	533,4	-190,3	175,0	639,4	1.294,3
Αύγ.	1.499,7	0,0	0,0	0,0	0,0	44,5	79,4	151,6	536,1	-140,6	185,9	642,9	1.302,8
Σεπτ.	1.429,8	0,0	0,0	2,0	0,0	31,9	79,3	162,7	531,1	-208,9	191,0	644,6	1.286,9
Οκτ.	1.393,1	0,0	0,0	0,0	0,0	24,3	79,4	121,1	529,0	-192,1	185,5	645,8	1.278,6
Νοέμ.	1.376,0	0,0	0,0	0,0	0,0	15,8	79,3	82,2	516,3	-144,9	184,1	643,2	1.254,6
Δεκ.	1.441,6	0,0	0,0	10,0	0,0	12,9	79,3	0,0	543,5	-29,0	201,9	642,9	1.278,6
2005 Ιαν.	1.419,9	0,0	0,0	0,6	0,0	50,7	79,6	114,2	537,8	-142,3	139,9	640,8	1.308,8

Πηγή: Κεντρική Τράπεζα της Κύπρου

1) Το αρνητικό πρόσημο που παρουσιάζεται στις καθαρές καταθέσεις οφείλεται στη συμπερίληψη του δανείου της Κυβέρνησης ύψους €961,1 εκατ. Λόγω της απαγόρευσης δανεισμού από την Κεντρική Τράπεζα από τον Ιούλιο του 2002, τα κυβερνητικά δάνεια μετατράπηκαν σε ένα δάνειο με διάρκεια 30 ετών, η αποπληρωμή του οποίου θα αρχίσει το 2007.

**Πίνακας 10****Επιτόκια***(ποσοστά % ετησίως, μέσοι όροι περιόδου)*

	2002	2003	2004	2004 Ιαν.	2004 Νοέμ.	2004 Δεκ.	2005 Ιαν.
Διατραπεζική αγορά (1 μέρα)	3,42	3,35	3,92	3,10	4,20	4,73	4,25
Repos							
Reverse repos/depos	3,91	3,45	3,89	3,36	4,24		4,31
Γραμμάτια δημοσίου (13 εβδομάδες)	4,02	3,51	4,21	3,56	4,62		4,55
Γραμμάτια δημοσίου (52 εβδομάδες)	4,30	3,70	4,76	3,87	5,09		5,04
Χρεόγραφα αναπτύξεως (2 χρόνια)	4,56	3,83	5,14	4,37	5,24		
Χρεόγραφα αναπτύξεως (5 χρόνια)	5,07	4,49	5,93	4,70	6,22	6,21	6,03
Χρεόγραφα αναπτύξεως (10 χρόνια)	5,37	4,70	6,07		6,27	6,26	6,11
Χρεόγραφα αναπτύξεως (15 χρόνια)	5,60	4,81	6,31				

*Πηγή: Κεντρική Τράπεζα της Κύπρου*

**Πίνακας 11****Πληθωρισμός και επιτόκια σε Ευρώπη και Κύπρο - Δεκεμβρίου 2004***(μέσος όρος τελευταίων 12 μηνών)*

	Πληθωρισμός (ΕνΔΤΚ)	Μακροπρόθεσμα Επιτόκια	Μακροπρόθεσμα Πραγματικά Επιτόκια
Αυστρία	2,00	4,15	2,15
Βέλγιο	1,90	4,15	2,25
Γαλλία	2,30	4,10	1,80
Γερμανία	1,80	4,04	2,24
Δανία	0,90	4,31	3,41
Ελλάδα	3,00	4,26	1,26
Εσθονία <sup>(1)</sup>	2,70	4,43	1,73
Ηνωμένο Βασίλειο	1,30	4,93	3,63
Ιρλανδία	2,30	4,08	1,78
Ισπανία	3,10	4,10	1,00
Ιταλία	2,30	4,26	1,96
Λετονία	6,20	4,86	-1,34
Λιθουανία	1,10	4,50	3,40
Λουξεμβούργο	3,20	4,19	0,99
Μάλτα	2,70	4,69	1,99
Ολλανδία	1,40	4,09	2,69
Ουγγαρία	6,80	8,19	1,39
Πολωνία	3,60	6,90	3,30
Πορτογαλία	2,50	4,14	1,64
Σλοβακία	7,40	5,03	-2,37
Σλοβενία	3,60	4,68	1,08
Σουηδία	1,00	4,43	3,43
Τσεχία	2,60	4,75	2,15
Φινλανδία	0,10	4,11	4,01
Ευρωζώνη	2,10	4,12	2,02
ΕΕ-25	2,10	4,45	2,35
<b>Κύπρος</b>	<b>1,90</b>	<b>5,80</b>	<b>3,90</b>

Πηγή: Ευρωπαϊκή Στατιστική Υπηρεσία (Eurostat)

<sup>(1)</sup> Στοιχεία Νοεμβρίου 2004



**Πίνακας 12****Βασικά επιτόκια***(ποσοστά % ετησίως, μεταβολές σε εκατοστιαίες μονάδες)*

		μεταβολή
<b>Ευρωπαϊκή Κεντρική Τράπεζα</b>		
<i>(3 Φεβρουαρίου 2005)</i>		
Ελάχιστο επιτόκιο προσφοράς για τις πράξεις κύριας αναχρηματοδότησης	2,00	-
Διευκόλυνση οριακής χρηματοδότησης	3,00	-
Διευκόλυνση αποδοχής καταθέσεων	1,00	-
<b>Τράπεζα της Αγγλίας</b>		
<i>(10 Φεβρουαρίου 2005)</i>		
Repo rate	4,75	-
<b>Ομοσπονδιακή Τράπεζα των ΗΠΑ</b>		
<i>(2 Φεβρουαρίου 2005)</i>		
Federal funds rate	2,50	+0,25
Discount rate	3,50	+0,25
<b>Κεντρική Τράπεζα της Κύπρου</b>		
<i>(14 Ιανουαρίου 2005)</i>		
Ελάχιστο επιτόκιο προσφοράς για τις πράξεις κύριας αναχρηματοδότησης	4,50	-
Μέγιστο επιτόκιο προσφοράς για τις πράξεις απορρόφησης ρευστότητας	4,50	-
Διευκόλυνση οριακής χρηματοδότησης	5,50	-
Διευκόλυνση αποδοχής καταθέσεων	3,50	-

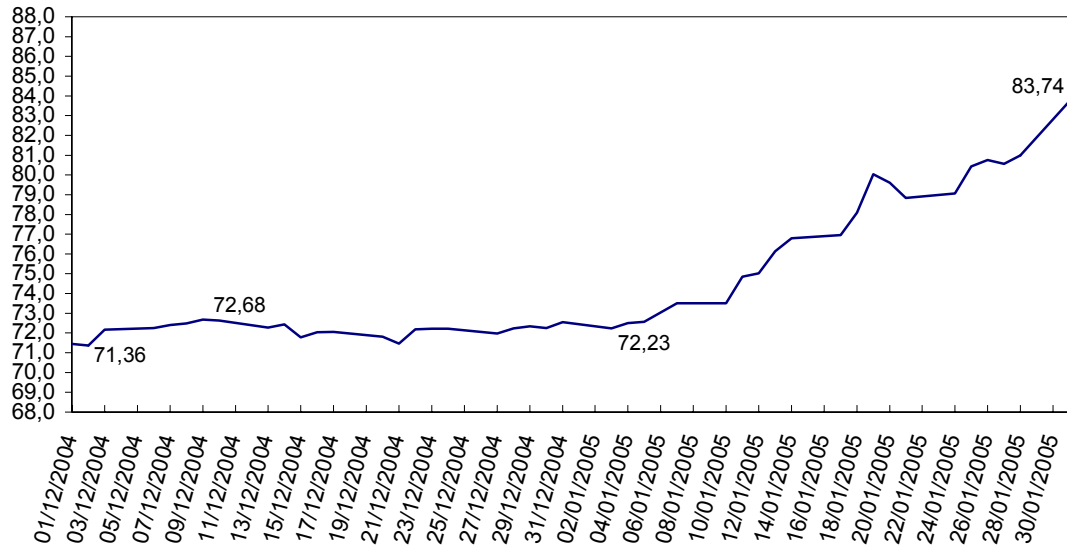
Πηγές: ΕΚΤ, Τράπεζα της Αγγλίας, Ομοσπονδιακή Τράπεζα των ΗΠΑ και ΚΤΚ

## Διάγραμμα 6

### Γενικός Δείκτης Τιμών Χρηματιστηρίου (ΧΑΚ)

Δεκέμβριος 2004 - Ιανουάριος 2005

(29/3/1996=100, ημερήσια στοιχεία)



Πηγή: Χρηματιστήριο Αξιών Κύπρου

**Πίνακας 13****Επενδύσεις μη κατοίκων στο Χρηματιστήριο Αξιών Κύπρου***(κυπριακές λίρες, χιλιάδες)*

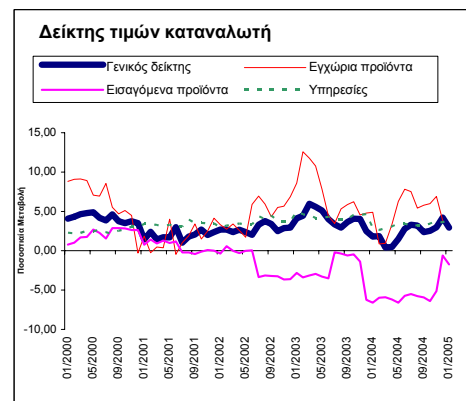
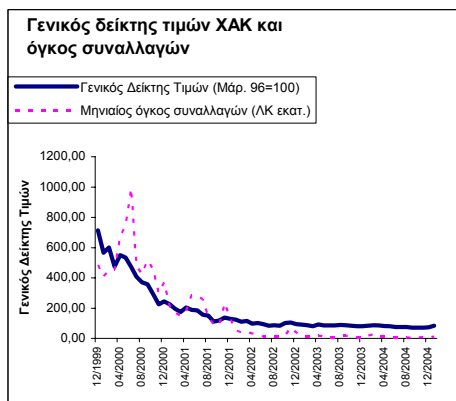
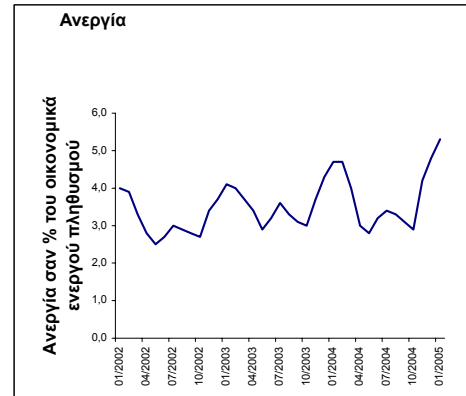
	2002 <sup>(1)</sup>	2003	2004					2005
	Δεκ.	Δεκ.	Αύγ.	Σεπτ.	Οκτ.	Νοέμ.	Δεκ.	Ιαν.
Αγορές	50	495	647	328	342	381	244	235
Πωλήσεις	0	358	524	306	834	677	527	482
Καθαρές επενδύσεις	50	137	123	22	-492	-296	-283	-247

Πηγή: Χρηματιστήριο Αξιών Κύπρου

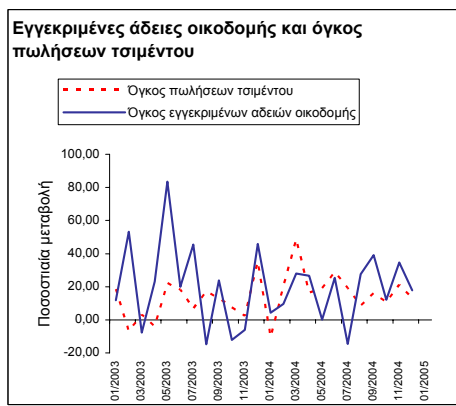
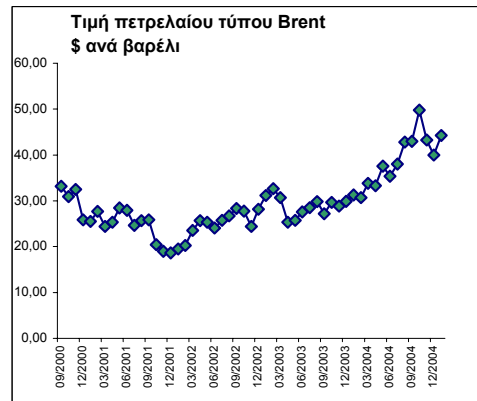
<sup>(1)</sup> Τα στοιχεία για το 2002 αναφέρονται μόνο στις αγορές και πωλήσεις μετοχών εκτός του κεντρικού αποθετηρίου αξιών.**Πίνακας 14****Δείκτης Όγκου Συνολικής Βιομηχανικής Παραγωγής***(% μεταβολή)*

	Νοέμ. 03/02	Νοέμ. 04/03	Ιαν.- Νοέμ. 03/02	Ιαν.- Νοέμ. 04/03
<b>Συνολικός Δείκτης</b>	<b>1,3</b>	<b>3,2</b>	<b>0,6</b>	<b>0,2</b>
Τρόφιμα, Ποτά και Καπνοβιομηχανία	14,1	9,1	1,5	-1,1
Κλωστοϋφαντουργικές Ύλες και Προϊόντα	33,7	-15,7	13,6	-10,2
Δέρμα και Δερμάτινα Είδη	-42,8	-35,7	-42,7	-25,0
Ξύλο και Προϊόντα Ξύλου	-13,4	1,7	4,1	3,7
Χαρτοπολτός, Χαρτί, Προϊόντα Χαρτιού, Εκδοτικές και Εκτυπωτικές Δραστηριότητες	-1,6	2,3	0,3	0,5
Προϊόντα Διύλισης Πετρελαίου	34,4	-95,6	-11,5	-65,7
Χημικές Ουσίες, Χημικά Προϊόντα & Συνθετικές Ίνες	2,9	13,1	-3,9	8,6
Ελαστικά Προϊόντα και Πλαστικές Ύλες	-3,7	-6,1	-2,0	-2,3
Άλλα μη-μεταλλικά Ορυκτά Προϊόντα	-8,1	13,6	6,0	6,3
Βασικά Μεταλλικά και Μεταλλικά Προϊόντα	-21,0	2,8	-6,1	1,2
Μηχανήματα και Είδη Εξοπλισμού Π.δ.κ.α.	19,8	-0,6	-8,6	3,2
Ηλεκτρικός Εξοπλισμός και Οπτικές Συσκευές	-2,3	-16,6	-15,0	-9,7
Εξοπλισμός Μεταφορών	-37,9	-1,3	-2,2	-7,7
Βιομηχανίες Κατασκευών Π.δ.κ.α.	4,3	-0,4	10,8	4,4

## Διάγραμμα 7



## Διάγραμμα 8



**Πίνακας 15****Δείκτης Κύκλου Εργασιών Λιανικού Εμπορίου***(% μεταβολή κατά κατηγορία)*

	Οκτώβριος 04/03	Ιαν. - Οκτ. 04/03
<b>Συνολικός Δείκτης</b>	<b>-2,61</b>	<b>1,63</b>
Λιανικό εμπόριο σε μη ειδικευμένα καταστήματα στα οποία υπερισχύουν τρόφιμα, ποτά ή καπνός	11,36	3,41
Άλλο λιανικό εμπόριο σε μη ειδικευμένα καταστήματα	6,22	2,84
Λιανικό εμπόριο τροφίμων, ποτών και καπνού σε ειδικευμένα καταστήματα	3,28	1,63
Λιανικό εμπόριο φαρμακευτικών και ιατρικών προϊόντων, καλλυντικών και ειδών τουαλέτας	8,04	10,14
Λιανικό εμπόριο υφαντουργικών προϊόντων, ενδυμάτων, υποδημάτων και δερμάτινων ειδών	-15,76	7,29
Λιανικό εμπόριο επίπλων, φωτιστικών, ειδών νοικοκυριού ηλεκτρ.οικιακών συσκευών, ραδιοφωνικών και τηλεοπτικών συσκευών, σιδηρικών, χρωμάτων & τζαμιών	-0,69	10,43
Λιανικό εμπόριο βιβλίων, εφημερίδων και χαρτικών και άλλο εμπόριο σε ειδικευμένα καταστήματα	-18,50	-11,24
Λιανικό εμπόριο μεταχειρισμένων ειδών σε καταστήματα	4,29	4,12
Λιανικό εμπόριο που δεν διενεργείται σε καταστήματα	-25,58	-10,61

Πηγή: Στατιστική Υπηρεσία

Σημ.: Σύγκριση του 2003 με το 2002 δεν μπορεί επί του παρόντος να υπολογισθεί  
λόγω έλλειψης στοιχείων για το 2002

**Πίνακας 16****Λογαριασμοί Ευρύτερου Δημόσιου Τομέα**

	Ιαν.-Μάρ. 2004	Απρ - Ιούν. 2004	Ιούλ.-Σεπτ. 2004	Ιαν - Σεπτ. 2004
	<i>(Κυπριακές λίρες εκατ.)</i>			
<b>ΔΑΠΑΝΕΣ</b>				
Ενδιάμεση ανάλωση	52,7	73,5	98,6	<b>224,8</b>
Κεφαλαιουχικά αγαθά	30,4	49,9	31,4	<b>111,7</b>
Απολαβές προσωπικού	251,8	260,6	273,6	<b>786,0</b>
Άλλοι φόροι επί της παραγωγής	0,1	0,0	0,1	<b>0,2</b>
Επιδότησεις	12,4	15,9	12,7	<b>41,0</b>
Τόκοι πληρωθέντες	101,5	9,0	93,0	<b>203,5</b>
Κοινωνικές παροχές	158,3	217,3	211,0	<b>586,6</b>
Άλλες τρέχουσες μεταβιβάσεις	39,9	71,7	40,6	<b>152,2</b>
Μεταβιβάσεις κεφαλαίου	10,2	15,9	7,4	<b>33,5</b>
<b>Σύνολο Δαπανών</b>	<b>657,3</b>	<b>713,8</b>	<b>768,3</b>	<b>2139,4</b>
<b>ΕΣΟΔΑ</b>				
Παροχή αγαθών και υπηρεσιών	48,6	43,8	37,0	<b>129,4</b>
Φόροι επί της παραγωγής και εισαγωγές	272,6	280,1	300,6	<b>853,3</b>
Εκ των οποίων ΦΠΑ	163,2	149,7	167,5	<b>480,4</b>
Εισόδημα περιουσίας	1,3	17,1	8,7	<b>27,1</b>
Τρέχοντες φόροι στο εισόδημα, πλούτο κλπ	144,3	136,9	139,2	<b>420,4</b>
Κοινωνικές εισφορές	128,2	149,6	140,5	<b>418,3</b>
Άλλες τρέχουσες μεταβιβάσεις	12,1	28,9	32,8	<b>73,8</b>
Μεταβιβάσεις κεφαλαίου	1,3	18,3	10,8	<b>30,4</b>
<b>Σύνολο Εσόδων</b>	<b>608,4</b>	<b>674,7</b>	<b>669,6</b>	<b>1952,7</b>
<b>Πλεόνασμα (+) / Έλλειμμα (-)</b>	<b>-48,9</b>	<b>-39,1</b>	<b>-98,7</b>	<b>-186,7</b>

Πηγή: Στατιστική Υπηρεσία

**Πίνακας 17****Στοιχεία Εμπορικού Ισοζυγίου**

(Λίρες Κύπρου χιλιάδες)

Περίοδος	€000's					
	ΣΥΝΟΛΙΚΟ ΕΜΠΟΡΙΟ		ΕΜΠΟΡΙΟ ΜΕ ΤΡΙΤΕΣ ΧΩΡΕΣ		ΕΝΔΟΚΟΙΝΟΤΙΚΟ ΕΜΠΟΡΙΟ	
	Συνολικές εισαγωγές/Αφίξεις (c.i.f.)	Συνολικές εξαγωγές/Αποστολές (f.o.b.)	Συνολικές εισαγωγές (c.i.f.)	Συνολικές εξαγωγές (f.o.b.)	Αφίξεις (c.i.f.)	Αποστολές (f.o.b.)
<b>2000</b>	2.401.950	591.864	1.140.885	364.466	1.261.065	227.398
<b>2001</b>	2.528.720	627.910	1.208.750	376.488	1.319.970	251.422
<b>2002</b>	2.486.612	511.277	1.140.858	240.919	1.345.754	270.358
<b>2003</b>						
Ιανουάριος	170.464	31.737	74.516	11.869	95.952	19.868
Φεβρουάριος	150.176	37.112	57.045	15.137	93.128	21.975
Μάρτιος	214.836	44.146	99.893	16.929	114.940	27.217
Απρίλιος	205.135	40.228	86.781	17.622	118.351	22.606
Μάιος	195.240	46.547	83.208	18.474	112.028	28.073
Ιούνιος	182.106	45.954	76.875	20.483	105.228	25.471
Ιούλιος	242.434	49.198	119.340	17.287	123.090	31.911
Αύγουστος	147.935	31.163	62.920	13.844	85.013	17.319
Σεπτέμβριος	197.280	43.227	90.950	20.658	106.328	22.569
Οκτώβριος	199.871	40.557	81.321	16.067	118.547	24.490
Νοέμβριος	189.588	32.558	73.067	14.379	116.503	18.179
Δεκέμβριος	209.017	34.372	86.865	15.570	122.149	18.802
<b>2004</b>						
Ιανουάριος	176.934	29.041	85.689	12.715	91.243	16.326
Φεβρουάριος	159.384	33.525	60.702	13.029	98.680	20.496
Μάρτιος	241.688	49.479	97.701	16.892	143.986	32.587
Απρίλιος	316.788	45.418	138.609	15.303	178.179	30.115
Μάιος	188.802	59.824	47.412	12.488	141.390	42.450
Ιούνιος	237.888	47.476	71.170	14.923	166.719	28.927
Ιούλιος	229.111	45.535	67.921	15.095	161.190	26.673
Αύγουστος	201.136	35.117	65.732	10.100	135.404	20.453
Σεπτέμβριος	220.053	50.252	69.615	21.020	150.438	24.962
Οκτώβριος*	246.639	55.385	57.350	22.832	189.289	28.404
Ιαν. - Οκτ. 2002	2.039.987	436.067				
Ιαν. - Οκτ. 2003	1.905.477	409.869	832.849	168.370	1.072.605	241.499
Ιαν. - Οκτ. 2004	2.218.423	451.052	761.901	154.397	1.456.518	271.393
Μεταβολή 2003/2002	-6,6	-6,0				
Μεταβολή 2004/2003	16,4	10,0	-8,5	-8,3	35,8	12,4

\* Προκαταρκτικά

- Σημειώσεις: 1. Ιδιαίτερη προσοχή θα πρέπει να δοθεί στη σύγκριση στοιχείων μετά το Μάιο 2004 με τα στοιχεία πριν από το Μάιο 2004 λόγω ορισμένων μεθοδολογικών αλλαγών με την ένταξη μας στην Ευρωπαϊκή Ένωση. Τα στοιχεία δεν είναι απόλυτα συγκρίσιμα αφού τα στοιχεία που αναφέρονται τόσο στο Ενδοκοινοτικό Εμπόριο όσο και στο Εμπόριο με Τρίτες Χώρες πριν το Μάιο 2004 για τις αφίξεις/εισαγωγές αφορούν τη χώρα καταγωγής των αγαθών ως τον εμπορικό μας εταίρο και για τις αποστολές/εξαγωγές τη χώρα τελικού προορισμού. Αντίθετα τα στοιχεία του Ενδοκοινοτικού Εμπορίου μετά το Μάιο 2004 για τις αφίξεις αφορούν τη χώρα προέλευσης (εκφόρτωσης) ως τον εμπορικό μας εταίρο ενώ για τις αποστολές τη χώρα προορισμού.
2. Το Ενδοκοινοτικό Εμπόριο αναφέρεται στις συναλλαγές αγαθών μεταξύ Κρατών Μελών, ενώ το εμπόριο με Τρίτες Χώρες αναφέρεται στις συναλλαγές αγαθών εκτός Κρατών Μελών.
3. "Αφίξη αγαθών" σημαίνει την είσοδο στην Κυπριακή Δημοκρατία εμπορευμάτων από άλλο Κράτος Μέλος της Ε.Ε. και "Αποστολή αγαθών" σημαίνει την έξοδο εμπορευμάτων από την Κυπριακή Δημοκρατία με προορισμό άλλο Κράτος Μέλος.
4. Τα στοιχεία που αφορούν μη καθοριζόμενες χώρες και εδάφη και εφοδιασμό σκαφών πριν από το Μάιο 2004 περιλαμβάνονται στο εμπόριο με Τρίτες Χώρες.
5. Διαφορές που ενδεχομένως προκύπτουν στους συνολικούς αριθμούς οφείλονται στην στρογγυλοποίηση.



**Πίνακας 18****Αφίξεις τουριστών<sup>1</sup>**

(αριθμός ατόμων)

	2000	2001	2002	2003	2004	2005	% μεταβολή 2003/2002	% μεταβολή 2004/2003	% μεταβολή 2005/2004
Ιανουάριος	63.553	64.214	54.067	59.529	56.504	58.894	10,1	-5,1	4,2
Φεβρουάριος	87.243	83.569	71.950	77.972	75.705		8,4	-2,9	
Μάρτιος	135.487	137.578	138.625	91.634	111.946		-33,9	22,2	
Απρίλιος	221.785	237.228	180.481	169.891	191.251		-5,9	12,6	
Μάιος	299.355	324.901	279.070	231.527	261.646		-17,0	13,0	
Ιούνιος	302.011	322.835	293.192	262.100	264.799		-10,6	1,0	
Ιούλιος	362.299	373.385	327.404	318.143	305.978		-2,8	-3,8	
Αύγουστος	356.686	371.536	301.724	325.390	305.926		7,8	-6,0	
Σεπτέμβριος	329.964	329.400	306.731	287.358	303.506		-6,3	5,6	
Οκτώβριος	300.597	269.744	275.840	271.980	278.976		-1,4	2,6	
Νοέμβριος	133.500	107.454	111.327	123.800	114.048		11,2	-7,9	
Δεκέμβριος	93.722	74.887	77.822	83.919	78.723		7,8	-6,2	
Ιαν. - Δεκ.	2.686.202	2.696.731	2.418.233	2.303.243	2.349.008		-4,8	2,0	

Πηγή: Στατιστική Υπηρεσία

<sup>1</sup> Δεν περιλαμβάνει τις αφίξεις ημερήσιων επισκεπτών.**Πίνακας 19****Εισπράξεις από τον τουρισμό<sup>1</sup>**

(εκατομμύρια λίρες)

	2000	2001	2002	2003	2004	% μεταβολή 2003/2002	% μεταβολή 2004/2003
Ιανουάριος		24,9	21,6	25,6	21,8	18,8	-15,0
Φεβρουάριος		29,1	28,9	31,4	25,4	8,9	-19,2
Μάρτιος		49,7	59,2	37,8	42,1	-36,1	11,1
Απρίλιος		89,9	77,0	67,1	72,1	-12,9	7,4
Μάιος		139,1	119,5	92,5	99,5	-22,6	7,6
Ιούνιος	122,9	157,4	139,3	114,8	109,3	-17,6	-4,8
Ιούλιος	162,7	192,0	160,7	152,4	135,11	-5,2	-11,3
Αύγουστος	173,7	205,0	153,8	165,3	148,1	7,5	-10,4
Σεπτέμβριος	161,9	176,3	157,4	134,1	141,2	-14,8	5,3
Οκτώβριος	135,1	130,2	128,0	112,4	115,9	-12,2	3,1
Νοέμβριος	54,1	48,8	51,4	48,7	43,1	-5,3	-11,5
Δεκέμβριος	36,2	29,2	35,6	32,9	28,8	-7,6	-12,4
Ιαν. - Δεκ.		1.271,6	1.132,4	1.015,1	982,3	-10,4	-3,2

Πηγή: Στατιστική Υπηρεσία

<sup>1</sup> Δεν περιλαμβάνονται οι εισπράξεις από ημερήσιους επισκέπτες.

**Πίνακας 20****Βασικά Επιτόκια**

(ως ποσοστά % ετησίως)

Ημερομηνία απόφασης νομισματικής πολιτικής	Διευκόλυνση αποδοχής καταθέσεων	Πράξεις ανοικτής αγοράς			Διευκόλυνση οριακής χρηματοδότησης
		Πράξεις κύριας αναχρηματοδότησης		Πράξεις απορρόφησης ρευστότητας	
		Πράξεις με συμφωνία επαναγοράς (repos)	Πράξεις με συμφωνία επαναπώλησης (reverse repos)	Πράξεις αποδοχής καταθέσεων (depos)	
		Ελάχιστο επιτόκιο προσφοράς	Μέγιστο επιτόκιο προσφοράς	Μέγιστο επιτόκιο προσφοράς	
2001 10 Αυγ.	3,50			5,00	6,50
18 Σεπτ.	3,00			4,50	6,00
02 Νοεμ.	2,50	4,00		4,00	5,50
2002 13 Δεκ.	2,50	3,75		3,75	5,00
2003 04 Απρ.	2,50	3,50		3,50	4,50
2004 30 Απρ.	3,50	4,50		4,50	5,50

Πηγή: Κεντρική Τράπεζα της Κύπρου

**Πίνακας 21****Πράξεις ανοικτής αγοράς που διενεργούνται μέσω δημοπρασίας****Πράξεις απορρόφησης ρευστότητας <sup>(1)</sup>**

(εκατ. Λίρες Κύπρου, επιτόκια ως ποσοστά % ετησίως)

Ημερομηνία διακανονισμού	Προσφορές (ποσό)	Κατανομή (ποσό)	Δημοπρασίες ανταγωνιστικού επιτοκίου				Διάρκεια σε ημέρες
			Μέγιστο επιτόκιο προσφοράς	Μέσο σταθμικό επιτόκιο κατανομής	Ελάχιστο επιτόκιο κατανομής	Μέγιστο επιτόκιο κατανομής	
2004 12 Φεβρ.	198,0	170,0	3,50	3,47	3,41	3,50	14
26 Φεβρ.	202,0	190,0	3,50	3,47	3,41	3,50	14
11 Μαρτ.	201,0	150,0	3,50	3,47	3,42	3,50	7
18 Μαρτ.	165,0	100,0	3,50	3,37	3,33	3,39	15
02 Απρ.	164,0	100,0	3,50	3,31	3,29	3,50	13
15 Απρ.	152,0	100,0	3,50	3,29	3,29	3,29	14
08 Ιουλ.	125,5	70,0	4,50	4,45	4,44	4,46	7
15 Ιουλ.	79,0	79,0	4,50	4,34	4,32	4,47	14
29 Ιουλ.	122,0	100,0	4,50	4,39	4,33	4,43	14
12 Αυγ.	182,5	180,0	4,50	4,37	4,32	4,43	14
26 Αυγ.	209,0	180,0	4,50	4,29	4,14	4,41	14
09 Σεπτ.	256,0	200,0	4,50	4,28	4,24	4,48	14
23 Σεπτ.	121,0	80,0	4,50	4,17	4,14	4,19	14
07 Οκτ.	146,0	120,0	4,50	4,21	4,09	4,29	14
21 Οκτ.	163,0	145,0	4,50	4,21	4,10	4,27	14
04 Νοεμ.	147,0	145,0	4,50	4,25	4,14	4,31	14
2005 05 Ιαν.	210,0	180,0	4,50	4,29	4,15	4,45	15
20 Ιαν.	95,0	70,0	4,50	4,38	4,19	4,43	14
03 Φεβρ.	78,5	40,0	4,50	4,21	4,19	4,40	14
17 Φεβρ.	100,0	70,0	4,50	4,14	4,13	4,16	14

Πηγή: Κεντρική Τράπεζα της Κύπρου

(1) Από τις 9 Οκτωβρίου 2001, διενεργούνται πράξεις ανοικτής αγοράς για την απορρόφηση ρευστότητας μέσω δημοπρασιών αποδοχής καταθέσεων (depos).

**Πίνακας 22****Επιτόκια της χρηματαγοράς**

(ποσοστά % ετησίως, μέσοι όροι περιόδου)

		Κύπρος					Ευρωζώνη				
		Καταθέσεις μίας ημέρας	Καταθέσεις 2-7 ημέρες	Καταθέσεις ενός μηνός	Καταθέσεις 1-6 μήνες	Καταθέσεις 6-12 μήνες	Καταθέσεις μίας ημέρας	Καταθέσεις ενός μηνός	Καταθέσεις 3 μηνών	Καταθέσεις 6 μηνών	Καταθέσεις 12 μηνών
2003	Δεκ.	3,31	3,60	3,50	3,65	-	2,06	2,13	2,15	2,20	2,38
2004	Ιαν.	3,10	-	3,52	-	3,25	2,02	2,08	2,09	2,12	2,22
	Φεβρ.	3,03	-	3,57	3,86	4,18	2,03	2,06	2,07	2,09	2,16
	Μάρτ.	3,21	3,18	3,58	3,85	4,17	2,01	2,04	2,03	2,02	2,06
	Απρ.	3,25	3,44	3,46	-	4,25	2,08	2,05	2,05	2,06	2,16
	Μάιος	4,73	4,51	4,91	5,08	4,88	2,02	2,06	2,09	2,14	2,30
	Ιούν.	4,22	4,41	4,67	5,20	5,20	2,03	2,08	2,11	2,19	2,40
	Ιούλ.	4,15	4,42	5,15	-	5,20	2,07	2,08	2,12	2,19	2,36
	Αύγ.	4,16	4,30	5,15	5,25	-	2,04	2,08	2,11	2,17	2,30
	Σεπτ.	4,11	4,50	4,70	5,33	5,50	2,05	2,08	2,12	2,20	2,38
	Οκτ.	4,10	-	4,75	-	-	2,11	2,09	2,15	2,19	2,32
	Νοέμ.	4,20	4,38	4,83	5,38	-	2,09	2,11	2,17	2,22	2,33
	Δεκ.	4,73	4,83	5,10	5,55	-	2,05	2,17	2,17	2,21	2,30
2005	Ιαν.	4,25	4,36	4,83	-	4,44					

Πηγές: Κεντρική Τράπεζα της Κύπρου και Ευρωπαϊκή Κεντρική Τράπεζα

**Πίνακας 23****Τραπεζικά επιτόκια**<sup>1, 2</sup>

(ποσοστά % ετησίως)

	Δανειστικά επιτόκια					Επιτόκια καταθέσεων		
	Επιχειρήσεις: παρατράβηγμα εντός ορίων	Επιχειρήσεις: δάνεια με εξασφάλιση	Προσωπικά δάνεια με εξασφάλιση	Στεγαστικά: με ασφάλεια ζωής	Πιστωτικές κάρτες	Τρεχούμενοι λογαριασμοί	Καταθέσεις με προειδοποίηση 3 μηνών-πάνω από ΛΚ5000	Καταθέσεις προθεσμίας ενός χρόνου - πάνω από ΛΚ5000
2003 Ιαν.	7,40	7,32	7,70	6,78	10,50	0,71	3,85	4,43
Φεβ.	7,22	7,21	7,70	6,78	10,50	0,65	3,84	4,40
Μαρ.	7,23	7,22	7,70	6,78	10,50	0,68	3,85	4,37
Απρ.	6,77	6,74	7,13	6,18	10,50	0,45	3,33	3,68
Μάιος	6,66	6,68	7,10	6,18	10,50	0,45	3,34	3,64
Ιουν.	6,76	6,72	7,20	6,18	10,50	0,45	3,33	3,60
Ιουλ.	6,97	6,98	7,40	6,30	10,50	0,42	3,34	3,57
Αυγ.	6,92	6,90	7,40	6,30	10,50	0,40	3,34	3,55
Σεπτ.	6,92	6,90	7,40	6,30	10,50	0,46	3,34	3,52
Οκτ.	6,92	6,90	7,53	6,30	10,50	0,44	3,35	3,50
Νοεμ.	6,92	6,90	7,53	6,30	10,50	0,42	3,35	3,48
Δεκ.	6,92	6,90	7,53	6,30	10,50	0,44	3,35	3,45
2004 Ιαν.	6,92	6,90	7,53	6,30	10,50	0,44	3,35	3,43
Φεβ.	6,92	6,90	7,53	6,30	10,50	0,45	3,35	3,42
Μαρ.	6,92	6,90	7,53	6,30	10,50	0,44	3,35	3,43
Απρ.	6,92	6,90	7,53	6,30	10,50	0,42	3,35	3,40
Μάιος	7,92	7,90	8,53	7,30	11,50	0,69	4,41	3,88
Ιουν.	7,92	7,90	8,53	7,30	11,50	0,66	4,42	4,04
Ιουλ.	7,92	7,90	8,53	7,30	11,50	0,66	4,43	4,08
Αυγ.	7,92	7,90	8,53	7,30	11,50	0,67	4,61	4,11
Σεπτ.	7,83	7,85	8,55	7,30	11,50	0,66	4,44	4,14
Οκτ.	7,92	7,92	8,55	7,30	11,50	0,66	4,44	4,18
Νοεμ.	7,92	7,92	8,55	7,30	11,50	0,64	4,44	4,21
Δεκ.	7,92	7,92	8,55	7,30	11,50	0,63	4,44	4,21
2005 Ιαν.	7,92	7,92	8,55	7,30	11,50	0,66	4,47	4,32

Πηγή: εγχώριες τράπεζες

(1) Τα επιτόκια αναφέρονται στα ισχύοντα τέλος του μήνα.

(2) Τα στοιχεία αναφέρονται στο μέσο όρο των αντιπροσωπευτικών επιτοκίων όπως αυτά έχουν υποδειχθεί από τις τρεις μεγαλύτερες τράπεζες.

**Πίνακας 24****Ευρωπαϊκά επιτόκια των Νομισματικών Χρηματοπιστωτικών Ιδρυμάτων (NXI)**

(επιτόκια ως ποσοστά % ετησίως για υπόλοιπα στο τέλος περιόδου)

**1. Επιτόκια καταθέσεων σε ευρώ από κατοίκους της Ευρωζώνης**

	Καταθέσεις από νοικοκυριά					Καταθέσεις από μη χρηματοπιστωτικές επιχειρήσεις		
	Μίας νύχτας	Με συμφωνημένη λήξη		Με προειδοποίηση <sup>(1)</sup>		Μίας νύχτας	Με συμφωνημένη λήξη	
		Μέχρι 2 χρόνια	Πάνω από 2 χρόνια	Μέχρι 3 μήνες	Πάνω από 3 μήνες		Μέχρι 2 χρόνια	Πάνω από 2 χρόνια
2003 Νοέμ.	0,70	1,98	3,44	2,01	2,70	0,87	2,13	4,43
Δεκ.	0,69	1,97	3,54	2,02	2,68	0,86	2,14	4,25
2004 Ιαν.	0,69	1,94	3,36	2,03	2,65	0,93	2,09	4,28
Φεβρ.	0,69	1,93	3,42	2,02	2,63	0,86	2,09	4,22
Μάρτ.	0,70	1,92	3,32	2,00	2,59	0,86	2,08	4,17
Απρ.	0,70	1,90	3,35	2,02	2,57	0,85	2,09	4,17
Μάιος	0,70	1,89	3,28	2,00	2,55	0,86	2,07	4,15
Ιούν.	0,70	1,88	3,27	2,00	2,55	0,87	2,09	4,11
Ιούλ.	0,70	1,89	3,25	1,99	2,55	0,86	2,10	4,10
Αύγ.	0,71	1,89	3,22	2,00	2,53	0,87	2,13	4,02
Σεπτ.	0,72	1,89	3,22	2,00	2,52	0,90	2,13	3,97
Οκτ.	0,72	1,90	3,27	2,00	2,52	0,89	2,11	3,88

**2. Επιτόκια δανεισμού σε ευρώ προς κατοίκους της Ευρωζώνης**

	Δάνεια προς νοικοκυριά						Δάνεια προς μη χρηματοπιστωτικές επιχειρήσεις		
	Οικιστικά με λήξη			Καταναλωτικά και άλλα δάνεια με λήξη			Με λήξη		
	Μέχρι 1 χρόνο	Πάνω από 1 χρόνο και μέχρι 5 χρόνια	Πάνω από 5 χρόνια	Μέχρι 1 χρόνο	Πάνω από 1 χρόνο και μέχρι 5 χρόνια	Πάνω από 5 χρόνια	Μέχρι 1 χρόνο	Πάνω από 1 χρόνο και μέχρι 5 χρόνια	Πάνω από 5 χρόνια
2003 Νοέμ.	4,97	4,90	5,17	7,98	7,09	5,82	4,52	4,18	4,67
Δεκ.	5,09	4,88	5,14	8,04	7,05	6,00	4,56	4,23	4,66
2004 Ιαν.	5,05	4,89	5,11	8,15	7,02	5,92	4,58	4,07	4,56
Φεβρ.	5,01	4,91	5,11	8,13	7,16	5,95	4,62	4,06	4,58
Μάρτ.	4,98	4,82	5,03	8,05	7,16	5,89	4,56	3,96	4,61
Απρ.	4,90	4,75	5,01	8,03	7,08	5,85	4,51	3,91	4,59
Μάιος	4,89	4,72	4,99	7,99	7,04	5,82	4,50	3,87	4,55
Ιούν.	4,87	4,69	4,97	7,93	6,99	5,80	4,47	3,89	4,53
Ιούλ.	4,91	4,63	4,94	7,93	6,98	5,76	4,48	3,88	4,50
Αύγ.	4,88	4,58	4,91	7,93	6,95	5,77	4,45	3,84	4,48
Σεπτ.	4,82	4,58	4,90	8,05	7,14	5,85	4,46	3,99	4,52
Οκτ.	4,69	4,54	4,88	8,04	7,08	5,80	4,42	3,97	4,48

Πηγή: Ευρωπαϊκή Κεντρική Τράπεζα

(1) Σε αυτή την κατηγορία περιλαμβάνονται και οι μη χρηματοπιστωτικές επιχειρήσεις λόγω μηδανιών καταθετικών υπολοίπων τους σε σύγκριση με τις καταθέσεις από νοικοκυριά.

**Πίνακας 25****Ανακοινώσεις επιτοκίων 2005**

	Ιαν.	Φεβρ.	Μάρτ.	Απρ.	Μάιος	Ιούν.	Ιούλ.	Αύγ.	Σεπτ.	Οκτ.	Νοέμ.	Δεκ.
Ευρωπαϊκή Κεντρική Τράπεζα <sup>(1)</sup>	13 <b>2,00</b>	3 <b>2,00</b>	3	7	4	2	7	4	1	6	3	1
Τράπεζα της Αγγλίας <sup>(2)</sup>	13 <b>4,75</b>	10 <b>4,75</b>	10	7	5	9	7	4	8	6	10	8
Ομοσπονδιακή Τράπεζα των ΗΠΑ <sup>(3)</sup>		1/2 <b>2,50</b>	22		3	29/30		9	20		1	13
Κεντρική Τράπεζα της Κύπρου <sup>(4)</sup>	14 <b>5,50</b>	25		8	20		8		2	21		2

(1) Ελάχιστο επιτόκιο προσφοράς για τις πράξεις κύριας αναχρηματοδότησης

(2) Repo rate

(3) Federal funds rate

(4) Διευκόλυνση οριακής χρηματοδότησης

**Πίνακας 26****Ποσοστιαία Μεταβολή Δείκτη Τιμών Καταναλωτή κατά οικονομική κατηγορία (%)  
2002 - 2005**

				Ανά τρίμηνο			Ιαν. 2004/ 2003	Δεκ. 2004/ 2003	Ιαν. 2005/ 2004	Στάθμιση 1998=100
	2002	2003	2004	2004 II	2004 III	2004 IV				
<b>ΓΕΝΙΚΟΣ ΔΕΙΚΤΗΣ ΤΙΜΩΝ ΚΑΤΑΝΑΛΩΤΗ</b>	<b>2,81</b>	<b>4,14</b>	<b>2,28</b>	<b>1,59</b>	<b>2,95</b>	<b>3,24</b>	<b>1,81</b>	<b>4,20</b>	<b>2,94</b>	<b>100,00</b>
<b>A ΕΓΧΩΡΙΑ ΠΡΟΪΟΝΤΑ</b>	<b>4,35</b>	<b>7,30</b>	<b>5,03</b>	<b>3,53</b>	<b>6,92</b>	<b>6,23</b>	<b>4,80</b>	<b>6,90</b>	<b>3,86</b>	<b>36,69</b>
A.1 Γεωργικά	1,79	4,54	3,32	3,14	5,04	4,95	6,93	10,44	3,14	7,93
A.2 Βιομηχανικά	5,62	7,90	6,09	4,51	8,05	7,05	4,50	6,34	4,52	27,24
A.2.1 βιομηχανικά, μη πετρελαιοειδή	4,55	6,46	3,36	3,13	3,79	3,30	3,64	3,71	2,02	22,91
A.2.2 κάσσιμα και γραέριο	10,57	14,16	17,18	10,33	25,71	22,53	7,92	17,02	14,07	4,33
A.3 Ηλεκτρισμός	-2,26	10,20	-3,13	-8,33	-0,66	-0,39	0,46	0,78	-2,59	1,52
<b>B ΕΙΣΑΓΟΜΕΝΑ ΠΡΟΪΟΝΤΑ</b>	<b>-1,69</b>	<b>-2,38</b>	<b>-5,55</b>	<b>-6,18</b>	<b>-5,72</b>	<b>-4,04</b>	<b>-6,59</b>	<b>-0,59</b>	<b>-1,75</b>	<b>22,20</b>
B.1 Μηχανοκίνητα Οχήματα	-5,07	-8,31	-13,65	-14,90	-14,38	-8,80	-16,71	0,16	-1,15	9,43
B.2 Άλλα Εισαγόμενα	0,85	1,81	-0,39	-0,58	-0,08	-1,04	0,15	-0,99	-2,08	12,77
<b>Γ ΥΠΗΡΕΣΙΕΣ</b>	<b>3,67</b>	<b>4,38</b>	<b>3,23</b>	<b>3,31</b>	<b>3,20</b>	<b>3,59</b>	<b>2,90</b>	<b>3,62</b>	<b>4,01</b>	<b>41,11</b>
Εναρμονισμένος ΔΤΚ	2,8	4,0	1,9	1,2	2,5	2,8	1,6	3,9		
Δομικός Πληθωρισμός	2,5	2,5	2,5	2,4	2,6	2,6	2,3	2,6	2,6	
Πληθωρισμός Ευρωζώνης	2,3	2,1		2,3	2,2		1,9			

**Πίνακας 27**

**Σταθμισμένη επίδραση στη συνολική μεταβολή του Δείκτη Τιμών Καταναλωτή κατά οικονομική κατηγορία (%)  
2002 - 2005**

				Ανά τρίμηνο			Ιαν. 2004/ 2003	Δεκ. 2004/ 2003	Ιαν. 2005/ 2004	Στάθμιση
	2002	2003	2004	2004 II	2004 III	2004 IV				1998=100
<b>ΓΕΝΙΚΟΣ ΔΕΙΚΤΗΣ ΤΙΜΩΝ ΚΑΤΑΝΑΛΩΤΗ</b>	<b>2,81</b>	<b>4,14</b>	<b>2,28</b>	<b>1,59</b>	<b>2,95</b>	<b>3,24</b>	<b>1,81</b>	<b>4,20</b>	<b>2,94</b>	<b>100,00</b>
<b>A ΕΓΧΩΡΙΑ ΠΡΟΪΟΝΤΑ</b>	<b>1,64</b>	<b>2,79</b>	<b>1,98</b>	<b>1,39</b>	<b>2,68</b>	<b>2,48</b>	<b>1,86</b>	<b>2,77</b>	<b>1,54</b>	<b>36,69</b>
A.1 Γεωργικά	0,15	0,37	0,27	0,25	0,38	0,41	0,56	0,86	0,27	7,93
A.2 Βιομηχανικά	1,53	2,22	1,77	1,32	2,31	2,08	1,28	1,89	1,32	27,24
<i>A.2.1 βιομηχανικά, μη πετρελαιοειδή</i>	<i>1,02</i>	<i>1,47</i>	<i>0,78</i>	<i>0,73</i>	<i>0,87</i>	<i>0,79</i>	<i>0,83</i>	<i>0,89</i>	<i>0,47</i>	<i>22,91</i>
<i>A.2.2 καύσιμα και υγραέριο</i>	<i>0,51</i>	<i>0,74</i>	<i>0,99</i>	<i>0,59</i>	<i>1,43</i>	<i>1,30</i>	<i>0,45</i>	<i>1,01</i>	<i>0,85</i>	<i>4,33</i>
A.3 Ηλεκτρισμός	-0,05	0,20	-0,07	-0,18	-0,01	-0,01	0,01	0,02	-0,05	1,52
<b>B ΕΙΣΑΓΟΜΕΝΑ ΠΡΟΪΟΝΤΑ</b>	<b>-0,35</b>	<b>-0,48</b>	<b>-1,04</b>	<b>-1,17</b>	<b>-1,08</b>	<b>-0,75</b>	<b>-1,27</b>	<b>-0,10</b>	<b>-0,31</b>	<b>22,20</b>
B.1 Μηχανοκίνητα Οχήματα	-0,46	-0,69	-1,00	-1,10	-1,07	-0,63	-1,28	0,01	-0,07	9,43
B.2 Άλλα Εισαγόμενα	0,10	0,21	-0,04	-0,07	-0,01	-0,12	0,02	-0,11	-0,24	12,77
<b>Γ ΥΠΗΡΕΣΙΕΣ</b>	<b>1,52</b>	<b>1,83</b>	<b>1,35</b>	<b>1,37</b>	<b>1,36</b>	<b>1,50</b>	<b>1,22</b>	<b>1,53</b>	<b>1,71</b>	<b>41,11</b>



**Πίνακας 28**

**Ποσοστιαία μεταβολή Δείκτη Τιμών Καταναλωτή ανά κατηγορία προϊόντων (%)**  
**2002 - 2005**

	Ετήσια			Ανά τρίμηνο			Ιαν.	Δεκ.	Ιαν.	Στάθμιση 1998=100
	2002	2003	2004	2004 II	2004 III	2004 IV	2004/ 2003	2004/ 2003	2005/ 2004	
<b>ΓΕΝΙΚΟΣ ΔΕΙΚΤΗΣ ΤΙΜΩΝ ΚΑΤΑΝΑΛΩΤΗ</b>	<b>2,81</b>	<b>4,14</b>	<b>2,28</b>	<b>1,59</b>	<b>2,95</b>	<b>3,24</b>	<b>1,81</b>	<b>4,20</b>	<b>2,94</b>	<b>100,00</b>
Τρόφιμα και μη αλκοολούχα ποτά	4,58	5,11	3,97	3,73	4,93	4,24	6,10	6,32	2,76	18,20
Αλκοολούχα ποτά και καπνός	13,32	24,22	10,57	13,09	13,60	2,23	13,78	2,19	1,79	1,78
Ένδυση και υπόδηση	-3,46	1,19	-0,79	-1,71	-0,61	1,26	-1,70	1,36	-2,52	8,22
Στέγαση, ύδρευση, ηλεκτρισμός και υγραέριο	4,08	5,04	4,19	2,85	4,86	5,23	3,85	5,22	4,53	21,27
Επίπλωση, οικιακός εξοπλισμός, και προϊόντα καθαρισμού	0,81	3,59	-0,45	-0,88	-0,80	0,24	-0,55	0,99	0,25	7,08
Υγεία	4,70	5,66	3,72	4,39	3,02	3,83	3,33	3,98	2,77	4,92
Μεταφορές	0,39	0,35	-3,06	-5,04	-1,49	0,68	-7,50	3,70	3,60	17,42
Επικοινωνίες	-8,81	-7,16	-8,48	-8,61	-9,37	-10,88	2,34	-10,76	-10,75	1,79
Αναψυχή και πολιτισμός	2,20	3,55	2,26	1,53	3,00	2,91	1,45	2,85	2,56	5,88
Εκπαίδευση	5,71	4,02	3,96	3,25	3,83	5,51	3,25	5,60	5,60	2,33
Εστιατόρια και ξενοδοχεία	3,97	5,31	4,69	4,57	5,21	5,35	3,41	5,46	5,09	6,07
Άλλα αγαθά και υπηρεσίες	5,49	5,50	5,16	6,34	4,59	4,90	4,48	4,85	4,24	5,04

**Πίνακας 29**

**Σταθμισμένη επίδραση στη συνολική μεταβολή του Δείκτη Τιμών Καταναλωτή ανά κατηγορία προϊόντων (%)  
2002 - 2005**

	Ετήσια			Ανά τρίμηνο			Ιαν. 2004/ 2003	Δεκ. 2004/ 2003	Ιαν. 2005/ 2004	Στάθμιση 1998=100
	2002	2003	2004	2004 II	2004 III	2004 IV				
<b>ΓΕΝΙΚΟΣ ΔΕΙΚΤΗΣ ΤΙΜΩΝ ΚΑΤΑΝΑΛΩΤΗ</b>	<b>2,81</b>	<b>4,14</b>	<b>2,28</b>	<b>1,59</b>	<b>2,95</b>	<b>3,24</b>	<b>1,81</b>	<b>4,20</b>	<b>2,94</b>	<b>100,00</b>
Τρόφιμα και μη αλκοολούχα ποτά	0,86	0,97	0,76	0,71	0,94	0,82	1,16	1,22	0,55	18,20
Αλκοολούχα ποτά και καπνός	0,27	0,54	0,28	0,34	0,36	0,06	0,36	0,06	0,05	1,78
Ένδυση και υπόδηση	-0,25	0,08	-0,05	-0,12	-0,04	0,09	-0,10	0,10	-0,15	8,22
Στέγαση, ύδρευση, ηλεκτρισμός και υγραέριο	0,88	1,10	0,93	0,63	1,08	1,16	0,85	1,16	1,02	21,27
Επίπλωση, οικιακός εξοπλισμός, και προϊόντα καθαρισμού	0,05	0,23	-0,03	-0,06	-0,05	0,02	-0,04	0,06	0,02	7,08
Υγεία	0,25	0,30	0,20	0,23	0,17	0,21	0,18	0,22	0,15	4,92
Μεταφορές	0,07	0,06	-0,51	-0,84	-0,24	0,10	-1,26	0,56	0,55	17,42
Επικοινωνίες	-0,13	-0,09	-0,10	-0,10	-0,11	-0,12	0,03	-0,12	-0,12	1,79
Αναψυχή και πολιτισμός	0,12	0,19	0,12	0,08	0,16	0,16	0,08	0,15	0,14	5,88
Εκπαίδευση	0,14	0,10	0,10	0,08	0,10	0,14	0,08	0,14	0,15	2,33
Εστιατόρια και ξενοδοχεία	0,26	0,35	0,31	0,30	0,35	0,36	0,23	0,37	0,35	6,07
Άλλα αγαθά και υπηρεσίες	0,28	0,29	0,28	0,33	0,25	0,26	0,24	0,26	0,23	5,04

**Πίνακας 30****Χρηματιστήριο Αξιών Κύπρου: Αγορές εισηγμένων μετοχών από μη κατοίκους<sup>(1)</sup>**

(χιλιάδες λίρες)

Γεωγραφική προέλευση μη κατοίκων επενδυτών	2003 Ιαν.-Δεκ.	2004 Ιαν.	2004 Φεβ.	2004 Μάρ.	2004 Απρ.	2004 Μάιος	2004 Ιούν.	2004 Ιούλ.	2004 Αυγ.	2004 Σεπ.	2004 Οκτ.	2004 Νοέ.	2004 Δεκ.	2004 Ιαν.-Δεκ.	2005 Ιαν.
<b>ΕΥΡΩΠΗ</b>	<b>5.014,3</b>	<b>1.597,3</b>	<b>1.011,7</b>	<b>301,2</b>	<b>702,6</b>	<b>574,6</b>	<b>439,3</b>	<b>1.054,2</b>	<b>628,5</b>	<b>302,4</b>	<b>239,0</b>	<b>341,3</b>	<b>224,2</b>	<b>7.416,2</b>	<b>220,6</b>
Ευρωπαϊκή Ένωση <sup>(2)</sup>	4.975,2	1.596,1	1.006,4	301,0	696,1	574,3	427,5	634,7	239,8	186,4	49,5	229,8	112,7	6.054,2	166,5
Ελλάδα	4.101,0	1.595,7	926,6	110,3	589,2	562,0	413,1	616,0	224,3	117,7	37,1	220,0	107,6	5.519,5	161,5
Ηνωμένο Βασίλειο	678,7	0,0	9,5	120,6	105,9	11,2	10,3	0,3	0,3	0,2	3,4	1,0	2,6	265,2	4,9
Προσχωρούντα κράτη <sup>(3)</sup>	2,2	0,7	5,3	0,2	3,9	1,2	1,1	2,1	2,2	63,8	8,5	6,8	2,5	98,4	18,0
Άλλες ευρωπαϊκές χώρες	36,8	0,4	0,0	0,0	2,5	0,3	11,8	419,5	388,6	116,0	189,5	111,5	111,5	1.351,8	36,2
Ρωσία	17,9	0,2	0,0	0,0	0,0	0,0	5,9	379,5	333,6	101,4	161,0	78,5	71,3	1.131,5	24,1
<b>ΑΦΡΙΚΗ</b>	<b>284,1</b>	<b>147,9</b>	<b>145,2</b>	<b>37,6</b>	<b>29,7</b>	<b>20,8</b>	<b>3,7</b>	<b>2,0</b>	<b>11,6</b>	<b>4,1</b>	<b>5,6</b>	<b>5,0</b>	<b>2,5</b>	<b>415,8</b>	<b>0,8</b>
Βορειοαφρικανικές χώρες	0,0	0,0	0,0	0,0	0,0	0,0	0,0	0,0	0,0	0,9	0,0	0,0	0,0	0,9	0,0
Άλλες αφρικανικές χώρες	284,1	147,9	145,2	37,6	29,7	20,8	3,7	2,0	11,6	3,2	5,6	5,0	2,5	414,9	0,8
Νότια Αφρική	0,5	5,0	20,0	0,0	12,5	0,0	0,0	0,7	11,6	3,2	2,9	0,0	0,7	56,7	0,0
<b>ΑΜΕΡΙΚΗ</b>	<b>303,0</b>	<b>489,6</b>	<b>138,0</b>	<b>20,8</b>	<b>76,8</b>	<b>0,0</b>	<b>26,2</b>	<b>0,0</b>	<b>0,0</b>	<b>19,4</b>	<b>92,2</b>	<b>15,2</b>	<b>10,4</b>	<b>888,6</b>	<b>11,0</b>
Βόρεια Αμερική	129,7	424,6	130,9	5,7	55,8	0,0	0,0	0,0	0,0	6,1	8,9	3,4	0,0	635,5	0,0
Ηνωμένες Πολιτείες	125,7	424,6	130,2	5,7	55,8	0,0	0,0	0,0	0,0	6,1	8,9	3,4	0,0	634,9	0,0
Κεντρική Αμερική	173,3	65,1	7,1	15,1	21,0	0,0	26,2	0,0	0,0	13,2	83,2	11,8	10,4	253,0	11,0
Νότια Αμερική	0,0	0,0	0,0	0,0	0,0	0,0	0,0	0,0	0,0	0,0	0,0	0,0	0,0	0,0	0,0
<b>ΑΣΙΑ</b>	<b>24,1</b>	<b>0,0</b>	<b>0,0</b>	<b>0,7</b>	<b>0,0</b>	<b>0,0</b>	<b>0,0</b>	<b>20,2</b>	<b>7,3</b>	<b>1,7</b>	<b>5,4</b>	<b>19,5</b>	<b>6,9</b>	<b>61,7</b>	<b>3,0</b>
Δυτική Ασία	23,3	0,0	0,0	0,7	0,0	0,0	0,0	3,2	3,8	0,8	3,6	4,8	0,0	17,0	0,0
Άλλες ασιατικές χώρες	0,8	0,0	0,0	0,0	0,0	0,0	0,0	16,9	3,5	0,9	1,8	14,6	6,9	44,8	3,0
<b>ΩΚΕΑΝΙΑ</b>	<b>26,8</b>	<b>0,0</b>	<b>0,0</b>	<b>1,0</b>	<b>0,0</b>	<b>17,5</b>	<b>0,0</b>	<b>0,0</b>	<b>0,0</b>	<b>0,0</b>	<b>0,0</b>	<b>0,0</b>	<b>0,0</b>	<b>18,5</b>	<b>0,0</b>
<b>Σύνολο</b>	<b>5.652,2</b>	<b>2.234,8</b>	<b>1.294,9</b>	<b>361,3</b>	<b>809,1</b>	<b>613,0</b>	<b>469,2</b>	<b>1.076,3</b>	<b>647,4</b>	<b>327,7</b>	<b>342,2</b>	<b>381,0</b>	<b>244,0</b>	<b>8.800,8</b>	<b>235,4</b>

(1) Συμπεριλαμβάνονται οι μετοχές εντός και εκτός του κεντρικού αποθετηρίου αξιών.

(2) Μέχρι τον Απρίλιο 2004 το σύνολο για την Ευρωπαϊκή Ένωση περιλαμβάνει τις 15 χώρες μέλη: Αυστρία, Βέλγιο, Γαλλία, Γερμανία, Δανία, Ελλάδα, Ηνωμένο Βασίλειο, Ιρλανδία, Ισπανία, Ιταλία, Λουξεμβούργο, Ολλανδία, Πορτογαλία, Σουηδία, Φιλανδία. Από το Μάιο 2004 το σύνολο για την Ευρωπαϊκή Ένωση συμπεριλαμβάνει και τις χώρες που εντάχθηκαν την 1η Μαΐου 2004.

(3) Οι χώρες που εντάχθηκαν στην Ευρωπαϊκή Ένωση την 1 Μαΐου 2004 (Εσθονία, Λετονία, Λιθουανία, Μάλτα, Ουγγαρία, Πολωνία, Σλοβακία, Σλοβενία, Τσεχία).

**Πίνακας 31****Χρηματιστήριο Αξιών Κύπρου: Πωλήσεις εισηγμένων μετοχών από μη κατοίκους <sup>(1)</sup>**

(χιλιάδες λίρες)

Γεωγραφική προέλευση μη κατοίκων επενδυτών	2003 Ιαν.-Δεκ.	2004 Ιαν.	2004 Φεβ.	2004 Μαρ.	2004 Απρ.	2004 Μάιος	2004 Ιούν.	2004 Ιούλ.	2004 Αυγ.	2004 Σεπ.	2004 Οκτ.	2004 Νοέ.	2004 Δεκ.	2004 Ιαν.-Δεκ.	2005 Ιαν.
<b>ΕΥΡΩΠΗ</b>	<b>1.199,3</b>	<b>484,6</b>	<b>171,7</b>	<b>186,4</b>	<b>989,0</b>	<b>85,7</b>	<b>129,1</b>	<b>177,1</b>	<b>93,8</b>	<b>117,6</b>	<b>651,9</b>	<b>502,2</b>	<b>349,5</b>	<b>3.938,7</b>	<b>323,6</b>
Ευρωπαϊκή Ένωση <sup>(2)</sup>	1.148,9	484,0	169,3	183,4	983,0	85,0	81,4	173,0	65,0	115,0	603,5	472,8	292,6	3.708,0	292,1
Ελλάδα	879,3	381,9	132,7	89,8	957,6	41,7	73,8	164,0	45,5	96,6	602,2	459,0	283,4	3.328,1	132,7
Ηνωμένο Βασίλειο	216,1	7,9	30,6	89,8	6,8	5,7	7,6	7,6	7,5	12,2	1,4	0,9	4,7	182,5	155,5
Προσχωρούντα κράτη <sup>(3)</sup>	0,9	0,2	0,8	1,1	0,0	1,6	0,0	1,5	1,2	0,0	0,0	2,7	4,5	13,6	19,4
Άλλες ευρωπαϊκές χώρες	49,5	0,5	1,6	1,9	6,1	0,7	47,7	4,1	28,8	2,7	48,3	29,4	56,8	228,6	12,1
Ρωσία	3,5	0,0	0,0	0,0	0,0	0,0	15,0	0,0	0,0	0,5	10,4	17,4	16,1	59,3	8,5
<b>ΑΦΡΙΚΗ</b>	<b>17,1</b>	<b>69,3</b>	<b>124,3</b>	<b>36,9</b>	<b>28,4</b>	<b>11,7</b>	<b>0,0</b>	<b>2,6</b>	<b>22,5</b>	<b>0,0</b>	<b>0,0</b>	<b>0,0</b>	<b>0,0</b>	<b>295,7</b>	<b>0,0</b>
Βόρεια Αφρική	0,0	0,0	0,0	0,0	0,0	0,0	0,0	0,0	0,0	0,0	0,0	0,0	0,0	0,0	0,0
Άλλες αφρικανικές χώρες	17,1	69,3	124,3	36,9	28,4	11,7	0,0	2,6	22,5	0,0	0,0	0,0	0,0	295,7	0,0
Νότια Αφρική	0,0	0,0	0,0	0,0	0,0	0,0	0,0	0,0	0,0	0,0	0,0	0,0	0,0	0,0	0,0
<b>ΑΜΕΡΙΚΗ</b>	<b>21,6</b>	<b>18,0</b>	<b>30,5</b>	<b>15,2</b>	<b>0,0</b>	<b>0,0</b>	<b>10,4</b>	<b>455,2</b>	<b>407,2</b>	<b>182,7</b>	<b>182,6</b>	<b>164,0</b>	<b>177,8</b>	<b>1.643,7</b>	<b>156,3</b>
Βόρεια Αμερική	3,7	0,0	1,0	0,0	0,0	0,0	0,0	5,8	0,0	0,1	5,8	0,0	67,3	80,0	11,8
Ηνωμένες Πολιτείες	3,7	0,0	0,0	0,0	0,0	0,0	0,0	3,4	0,0	0,1	3,8	0,0	21,4	28,7	11,8
Κεντρική Αμερική	18,0	18,0	29,5	15,2	0,0	0,0	10,4	449,4	407,2	182,6	176,8	164,0	110,5	1.563,7	144,5
Νότια Αμερική	0,0	0,0	0,0	0,0	0,0	0,0	0,0	0,0	0,0	0,0	0,0	0,0	0,0	0,0	0,0
<b>ΑΣΙΑ</b>	<b>14,6</b>	<b>0,0</b>	<b>0,0</b>	<b>1,8</b>	<b>0,0</b>	<b>1,6</b>	<b>0,0</b>	<b>1,3</b>	<b>0,0</b>	<b>5,4</b>	<b>0,0</b>	<b>2,2</b>	<b>0,0</b>	<b>12,2</b>	<b>2,3</b>
Δυτική Ασία	14,6	0,0	0,0	1,8	0,0	1,6	0,0	1,3	0,0	5,4	0,0	2,2	0,0	12,2	0,0
Άλλες ασιατικές χώρες	0,0	0,0	0,0	0,0	0,0	0,0	0,0	0,0	0,0	0,0	0,0	0,0	0,0	0,0	2,3
<b>ΩΚΕΑΝΙΑ</b>	<b>0,0</b>	<b>0,0</b>	<b>0,0</b>	<b>0,0</b>	<b>0,0</b>	<b>0,0</b>	<b>0,0</b>	<b>0,0</b>	<b>0,0</b>	<b>0,0</b>	<b>0,0</b>	<b>8,2</b>	<b>0,0</b>	<b>8,2</b>	<b>0,0</b>
<b>Σύνολο</b>	<b>1.252,6</b>	<b>572,0</b>	<b>326,6</b>	<b>240,3</b>	<b>1.017,4</b>	<b>99,1</b>	<b>139,4</b>	<b>636,1</b>	<b>523,6</b>	<b>305,7</b>	<b>834,5</b>	<b>676,7</b>	<b>527,2</b>	<b>5.898,5</b>	<b>482,2</b>

(1) Συμπεριλαμβάνονται οι μετοχές εντός και εκτός του κεντρικού αποθετηρίου αξιών.

(2) Μέχρι τον Απρίλιο 2004 το σύνολο για την Ευρωπαϊκή Ένωση περιλαμβάνει τις 15 χώρες μέλη: Αυστρία, Βέλγιο, Γαλλία, Γερμανία, Δανία, Ελλάδα, Ηνωμένο Βασίλειο, Ιρλανδία, Ισπανία, Ιταλία, Λουξεμβούργο, Ολλανδία, Πορτογαλία, Σουηδία, Φιλανδία. Από το Μάιο 2004 το σύνολο για την Ευρωπαϊκή Ένωση συμπεριλαμβάνει και τις χώρες που εντάχθηκαν την 1η Μαΐου 2004.

(3) Οι χώρες που εντάχθηκαν στην Ευρωπαϊκή Ένωση την 1η Μαΐου 2004 (Εσθονία, Λετονία, Λιθουανία, Μάλτα, Ουγγαρία, Πολωνία, Σλοβακία, Σλοβενία, Τσεχία).