



ΚΕΝΤΡΙΚΗ ΤΡΑΠΕΖΑ ΤΗΣ ΚΥΠΡΟΥ

ΤΜΗΜΑ ΟΙΚΟΝΟΜΙΚΩΝ ΕΡΕΥΝΩΝ

ΣΥΝΟΠΤΙΚΗ

ΕΚΘΕΣΗ ΝΟΜΙΣΜΑΤΙΚΗΣ ΠΟΛΙΤΙΚΗΣ

ΦΕΒΡΟΥΑΡΙΟΣ 2006



ΚΕΝΤΡΙΚΗ ΤΡΑΠΕΖΑ ΤΗΣ ΚΥΠΡΟΥ

ΤΜΗΜΑ ΟΙΚΟΝΟΜΙΚΩΝ ΕΡΕΥΝΩΝ

ΣΥΝΟΠΤΙΚΗ

ΕΚΘΕΣΗ ΝΟΜΙΣΜΑΤΙΚΗΣ ΠΟΛΙΤΙΚΗΣ

ΦΕΒΡΟΥΑΡΙΟΣ 2006

Εισαγωγή

Η λήξη του 2005 έφερε τις κυριότερες οικονομίες να παρουσιάζουν σταθερή μεγέθυνση, με εκείνες των ΗΠΑ και της Ιαπωνίας να προπορεύονται της οικονομίας της ζώνης του ευρώ. Οι αναλυτές παρουσιάζονται συγκρατημένα αισιόδοξοι για την εξέλιξη της διεθνούς οικονομίας το πρώτο τρίμηνο του 2006. Ταυτόχρονα, ο κίνδυνος για έξαρση των πληθωριστικών πιέσεων εξακολουθεί να ισχύει λόγω της ανόδου στην τιμή του πετρελαίου. Η ΕΚΤ και η Τράπεζα της Αγγλίας τήρησαν στάση αναμονής κατά τις πρόσφατες συνεδριάσεις των αρμόδιων επιτροπών τους ενώ η Ομοσπονδιακή Τράπεζα των ΗΠΑ προέβη σε ακόμη μια αύξηση κατά 25 μ.β.

Στο εγχώριο μέτωπο, ο πληθωρισμός, με την αναθεωρημένη σύνθεση και νέο έτος βάσης¹ (2005=100), ανήλθε στο 2,25% τον Ιανουάριο του 2006, σε σύγκριση με 1,99% τον Δεκέμβριο του 2005, ο οποίος είναι υπολογισμένος με βάση 1998=100. Άνοδος στις τιμές, σε σύγκριση με τον Ιανουάριο του 2005, παρατηρήθηκε κυρίως στις κατηγορίες της στέγασης, ύδρευσης, ηλεκτρισμού και υγραερίου, της εκπαίδευσης, της ένδυσης και υπόδησης, των μεταφορών και των τροφίμων. Αντίθετα, μειώθηκαν οι τιμές στις επικοινωνίες, την υγεία, την αναψυχή και τον πολιτισμό.

Ο αριθμός των τουριστών που επισκέφθηκαν την Κύπρο αυξήθηκε κατά 5,2% την περίοδο Ιανουαρίου – Δεκεμβρίου, 2005, σε σύγκριση με αύξηση 2,0% που καταγράφηκε την αντίστοιχη περίοδο του 2004. Οι εισπράξεις από τον τουρισμό κατέγραψαν αύξηση της τάξης του 2,4% την ίδια περίοδο, σε σύγκριση με μείωση 3,2% το 2004. Συνεπώς η μείωση στην κατά κεφαλή δαπάνη κυμαίνεται γύρω στο 3%.

Το έλλειμμα του εμπορικού ισοζυγίου έφτασε τα £2.246,4 εκατ. το 2005 σε σύγκριση με £2.131,3 εκατ. το 2004. Η διεύρυνση του ελλείμματος του εμπορικού ισοζυγίου οφείλεται κυρίως στη σημαντική αύξηση στις εισαγωγές πετρελαιοειδών το 2005.

Σε σχέση με την ιδιωτική κατανάλωση, ο δείκτης κύκλου εργασιών λιανικού εμπορίου ήταν κατά 8,1% ψηλότερος τον Οκτώβριο του 2005 από τον αντίστοιχο μήνα του 2004, ο οποίος ήταν χαμηλότερος κατά 0,6% από τον αντίστοιχο μήνα του 2003. Για ολόκληρο το πρώτο δεκάμηνο του 2005, ο δείκτης αυτός αυξήθηκε κατά 4,8%, σε σύγκριση με άνοδο 3,0% την αντίστοιχη περίοδο του 2004. Στην αγορά εργασίας, η ανεργία, ως ποσοστό του οικονομικά ενεργού πληθυσμού (ΟΕΠ), κυμάνθηκε στο 4,3% τον πρώτο μήνα του 2006, σε σύγκριση με 5,3% την αντίστοιχη περίοδο του 2004. Η αύξηση της ανεργίας που έφτασε το 3,7% του ΟΕΠ το 2005 από το 3,6% το 2004, φαίνεται να σχετίζεται με την εισροή ξένων εργατών, κυρίως Ευρωπαίων, στην Κύπρο.

Στους δευτερογενείς τομείς της οικονομίας σημειώνονται ανάμικτες εξελίξεις. Η μεταποίηση μειώθηκε κατά την περίοδο Ιανουαρίου – Νοεμβρίου, 2005, λόγω, κυρίως, του τερματισμού της λειτουργίας των Διυλιστηρίων Δεκέλειας από το Μάιο του 2004. Η πορεία του τομέα των κατασκευών συνεχίζεται ανοδικά, παρουσιάζοντας, όμως, σημεία κόπωσης. Ενδεικτική είναι η επιβράδυνση του δείκτη εμβαδού αδειών οικοδομής, καθώς επίσης των πωλήσεων τσιμέντου κατά το 2005.

¹ Βλέπε Πλαίσιο 1.

Σύμφωνα με τους προκαταρκτικούς ενοποιημένους λογαριασμούς της Κεντρικής Κυβέρνησης και των Ταμείων Κοινωνικών Ασφαλίσεων, καταγράφηκε δημοσιονομικό πλεόνασμα της τάξης του 0,01% του Ακαθάριστου Εγχώριου Προϊόντος (ΑΕΠ) κατά τους πρώτους έντεκα μήνες του 2005, σε σύγκριση με έλλειμμα 1,5% του ΑΕΠ το αντίστοιχο εντεκάμηνο του 2004. Το ευνοϊκό αυτό δημοσιονομικό αποτέλεσμα προέκυψε, κυρίως, από προσωρινά μέτρα, όπως η φορολογική αμνηστία. Εξαιρουμένου του ποσού αυτού, το δημοσιονομικό υπόλοιπο διαμορφώνεται σε έλλειμμα ύψους 1,2% του ΑΕΠ. Τα πιο πάνω στοιχεία δεν συμπεριλαμβάνουν ολόκληρη την επιδείνωση του ελλείμματος κατά 1,3% του ΑΕΠ από την υλοποίηση της εξαγγελθείσας δέσμης μέτρων κοινωνικής στήριξης (0,3% του ΑΕΠ) και την ψήφιση Συμπληρωματικού Προϋπολογισμού (1% του ΑΕΠ) από τη Βουλή. Ως αποτέλεσμα, το δημοσιονομικό έλλειμμα εκτιμάται από το Υπουργείο Οικονομικών ότι θα κυμανθεί γύρω στο 2,1% - 2,3% του ΑΕΠ το 2005, ενώ προηγούμενες εκτιμήσεις το τοποθετούσαν σε ψηλότερα επίπεδα, μέχρι και 2,9% του ΑΕΠ.

Στο νομισματικό τομέα, ο ετήσιος ρυθμός μεγέθυνσης των πιστώσεων προς τον ιδιωτικό τομέα από τις εγχώριες τράπεζες ανήλθε στο 6,2% το Δεκέμβριο 2005, σε σύγκριση με 6,5% το Δεκέμβριο 2004. Ο ετήσιος ρυθμός μεγέθυνσης της συνολικής προσφοράς χρήματος M2 ήταν 10,3% το Δεκέμβριο, σε σύγκριση με 9,2% το Νοέμβριο του 2005 και 5,6% το Δεκέμβριο του προηγούμενου έτους. Παράλληλα, στην αγορά χρήματος επικρατούσαν συνθήκες μεγάλης πλεονάζουσας τραπεζικής ρευστότητας κατά την υπό ανασκόπηση περίοδο.

Διεθνείς οικονομικές εξελίξεις

Στις **ΗΠΑ** η ανεργία έφτασε στο 4,7% τον Ιανουάριο, που αποτελεί το χαμηλότερο ποσοστό από τον Ιούλιο του 2001. Η παραγωγικότητα παρουσίασε πτώση κατά 0,6%, για πρώτη φορά από το πρώτο τρίμηνο του 2001. Ο ρυθμός μεγέθυνσης του ΑΕΠ έφτασε το 3,5% για το 2005, σε σύγκριση με 4,2% το 2004 λόγω της επιβράδυνσης στην κατανάλωση και τις επενδυτικές δαπάνες, και της επιτάχυνσης στις εισαγωγές. Άνκαι οι πληθωριστικές προοπτικές παραμένουν ελεγχόμενες και η άνοδος στους μισθούς συγκρατημένη, πιθανές ελλείψεις στην αγορά εργασίας μπορεί να οδηγήσουν σε αύξηση των μισθών. Ο πληθωρισμός ανήλθε στο 3,4% το μήνα Δεκέμβριο, σε σύγκριση με 3,3% τον αντίστοιχο μήνα του προηγούμενου έτους. Η αρμόδια επιτροπή της Ομοσπονδιακής Τράπεζας των ΗΠΑ στην πρόσφατή της συνεδρία στις 31 Ιανουαρίου, 2006, αποφάσισε όπως αυξήσει το βασικό της επιτόκιο κατά 25 μ.β., στο 4,50%, αφήνοντας να νοηθεί ότι μπορεί να υπάρξει συνέχιση της περιοριστικής πολιτικής για να διατηρηθεί η ισορροπία μεταξύ της οικονομικής μεγέθυνσης και των πληθωριστικών κινδύνων.

Στη **ζώνη του ευρώ**, τα προκαταρκτικά στοιχεία της Eurostat για το τελευταίο τρίμηνο του 2005 δείχνουν μάλλον περιορισμένη οικονομική μεγέθυνση της τάξης του 0,3%, σε σύγκριση με το προηγούμενο τρίμηνο και 1,7% σε σύγκριση με το αντίστοιχο περυσινό με συνεχιζόμενες πληθωριστικές πιέσεις. Η καταναλωτική εμπιστοσύνη επιδεικνύει βελτίωση ενώ οι πληθωριστικοί κίνδυνοι παραμένουν. Η ΕΚΤ, στην τελευταία συνεδρία της στις 2 Φεβρουαρίου, 2006, αποφάσισε να μη μεταβάλει

το βασικό της επιτόκιο, αφήνοντας όμως κάποιες ενδείξεις ότι περαιτέρω αύξηση μπορεί να βρίσκεται προ των πυλών. Αναλυτές τοποθετούν αυτή την εξέλιξη μέσα στο Μάρτιο. Η ανεργία βρισκόταν στο 8,4% το Δεκέμβριο σε σύγκριση με 8,8% τον αντίστοιχο μήνα του 2004. Αντίθετα, ο πληθωρισμός σημείωσε άνοδο στο 2,4% τον Ιανουάριο, από 1,9% τον ίδιο μήνα του προηγούμενου έτους.

Στο **Ηνωμένο Βασίλειο**, ο ετήσιος ρυθμός μεγέθυνσης του ΑΕΠ βρισκόταν στο 2,4% το τέταρτο τρίμηνο του 2005 σε σύγκριση με 1,6% το προηγούμενο τρίμηνο. Η ανεργία βρισκόταν στο 5,0% την περίοδο Σεπτεμβρίου – Νοεμβρίου, σε σύγκριση με 4,7% την αντίστοιχη περυσινή. Ο πληθωρισμός ανήλθε στο 2,0% το Δεκέμβριο, σε σύγκριση με 1,6% τον αντίστοιχο μήνα του 2004. Στην αγορά ακινήτων η δραστηριότητα αυξήθηκε, ακολουθούμενη από άνοδο στις τιμές κατά 5,5% το Δεκέμβριο. Όσον αφορά τη νομισματική πολιτική, η Τράπεζα της Αγγλίας άφησε το βασικό της επιτόκιο αμετάβλητο στο 4,50% κατά τη συνεδρία της στις 9 Φεβρουαρίου 2006.

Στην **Ιαπωνία**, η οικονομική μεγέθυνση συνεχίζεται, βασισμένη στην εγχώρια ζήτηση και τις εξαγωγές. Η βιομηχανική παραγωγή αυξήθηκε κατά πέμπτο συνεχή μήνα λόγω της εγχώριας και της εξωτερικής ζήτησης για ηλεκτρονικά είδη και μηχανοκίνητα οχήματα. Το Δεκέμβριο και πάλι ο δείκτης τιμών καταναλωτή υποχώρησε ελαφρώς, κατά 0,1%, ενώ τον ίδιο μήνα του προηγούμενου χρόνου είχε παρουσιάσει άνοδο 0,2%. Παρόλα αυτά υπάρχουν ενδείξεις ότι ο αποπληθωρισμός έχει τάσεις υποχώρησης. Παρά τις πιέσεις από την κυβέρνηση, η νομισματική αρχή της χώρας επανέλαβε ότι πρέπει να υπάρχουν αδιάσειστα στοιχεία για μονιμοποίηση της τάσης αυτής προτού προβεί σε κατάργηση της πολιτικής των μηδενικών επιτοκίων. Αναλυτές εκτιμούν ότι μια

τέτοια αλλαγή θα πραγματοποιηθεί στα μέσα του τρέχοντος έτους.

Το Διάγραμμα 1 παρουσιάζει τους **χρηματιστηριακούς δείκτες** Nikkei 225, S&P 500 και Eurostoxx 50. Ο Nikkei 225 και ο Eurostoxx 50 παρουσίασαν άνοδο γύρω στο 3% από το τέλος Δεκεμβρίου και ο S&P 500 κατέγραψε αύξηση γύρω στο 2,5% για την ίδια περίοδο. Οι ανακοινώσεις κερδών επηρέασαν θετικά το χρηματιστηριακό κλίμα στην αμερικάνικη και την ευρωπαϊκή αγορά.

Η μέση τιμή του **πετρελαίου** τύπου Brent έφτασε τα \$62,51 το βαρέλι τον Ιανουάριο, σε σύγκριση με \$56,21 το βαρέλι το Δεκέμβριο, ενώ βρισκόταν γύρω στα \$62 το βαρέλι τα μέσα Φεβρουαρίου. Η γεωπολιτική αβεβαιότητα που πηγάζει από (i) τις τεταμένες διπλωματικές σχέσεις μεταξύ των ΗΠΑ και του Ιράν, αναφορικά με την πολιτική του τελευταίου να αναπτύξει το πυρηνικό του πρόγραμμα, (ii) τις επιθέσεις εναντίον εταιρειών πετρελαιοειδών στη Νιγηρία, καθώς επίσης (iii) από την απειλή της Αλ Κάιντα ότι πρόκειται να κτυπήσει εναντίον της Δύσης, επηρέασε ανοδικά την τιμή του μαύρου χρυσού. Σε αντιδιαστολή, η αύξηση στα πετρελαϊκά αποθέματα των ΗΠΑ προκάλεσε μερική υποχώρηση των τιμών μέσα στο Φεβρουάριο. Παράλληλα, ο Πρόεδρος Μπους ανακοίνωσε την πρόθεση της κυβέρνησής του για απεξάρτηση της αμερικανικής οικονομίας από το πετρέλαιο, έχοντας υπόψη την ανάπτυξη και εφαρμογή εναλλακτικών πηγών ενέργειας.

Συναλλαγματικές ισοτιμίες

Τον Ιανουάριο και τις πρώτες δέκα μέρες του Φεβρουαρίου, 2006, η ισοτιμία του δολαρίου έναντι του ευρώ παρουσίασε μικρές διακυμάνσεις και διαμορφώθηκε γύρω στα 120 σεντ ανά ευρώ.

Επίσης κατά την ίδια περίοδο, η ισοτιμία της στερλίνας έναντι του ευρώ διατηρήθηκε περίπου στα ίδια επίπεδα με τους προηγούμενους μήνες, δηλαδή γύρω στις 69 πέννες ανά ευρώ.

Κυπριακή Λίρα

Το Ιανουάριο, 2006 και τις πρώτες δέκα μέρες του Φεβρουαρίου, το κυπριακό νόμισμα παρουσίασε μικρές διακυμάνσεις έναντι του ευρώ, δηλαδή, παρέμεινε γύρω στα 57,40 σεντ ανά ευρώ. Αντικατοπτρίζοντας τις διακυμάνσεις των διεθνών νομισμάτων κατά την εν λόγω περίοδο, η κυπριακή λίρα παρουσίασε ενδυνάμωση έναντι του δολαρίου φθάνοντας τα 2,1098 δολάρια στις 31 Ιανουαρίου, 2006 και 2,0860 δολάρια στις 10 Φεβρουαρίου, 2006, σε σύγκριση με 2,0653 στις 2 Ιανουαρίου, 2006. Κατά την ίδια περίοδο, η κυπριακή λίρα παρουσίασε οριακές διακυμάνσεις έναντι της στερλίνας, φθάνοντας στις 1,1908 στερλίνες στις 31 Ιανουαρίου, 2006 και 1,1934 στις 10 Φεβρουαρίου, 2006 σε σύγκριση με 1,1978 στερλίνες στις 2 Ιανουαρίου, 2006.

Οι συνολικές αγοραπωλησίες συναλλάγματος που διεκπεραιώθηκαν από την Κεντρική Τράπεζα από την 1^η Ιανουαρίου μέχρι τις 10 Φεβρουαρίου, 2006, με βάση την ημερομηνία συναλλαγής (transaction date), παρουσιάζονται στον Πίνακα 3. Συγκεκριμένα, καταγράφηκαν καθαρές εκροές της τάξης των £57,61 εκατ. την περίοδο 1^η Ιανουαρίου μέχρι 10 Φεβρουαρίου, 2006, σε σύγκριση με καθαρές εκροές £42,60 εκατ. την αντίστοιχη περίοδο του 2005. Τα πιο πάνω αποτελούν φυσιολογική εποχιακή εξέλιξη.

Νομισματικές εξελίξεις

Ο ετήσιος ρυθμός επέκτασης της **συνολικής προσφοράς χρήματος** (M2) έφτασε το 10,3% το Δεκέμβριο από 9,2% το Νοέμβριο 2005 και 5,6% τον αντίστοιχο περυσινό μήνα (Πίνακας 4). Η αύξηση στα καθαρά συναλλαγματικά διαθέσιμα και η άνοδος στις πιστώσεις προς τον ιδιωτικό τομέα ήταν οι κύριες αιτίες που συνέβαλαν στην αύξηση του ετήσιου ρυθμού μεγέθυνσης της προσφοράς χρήματος το Δεκέμβριο του 2005, σε σύγκριση με τον αντίστοιχο περυσινό μήνα. Επιπλέον, οι πιστώσεις προς το δημόσιο τομέα παρουσίασαν σημαντική άνοδο λόγω της στροφής της κυβέρνησης προς εγχώριο δανεισμό. Σύμφωνα με προκαταρκτικά στοιχεία, ο ετήσιος ρυθμός μεγέθυνσης της προσφοράς χρήματος, που περιλαμβάνει και τα συνεργατικά πιστωτικά ιδρύματα (M2C)², βρισκόταν στο 10,4% το Δεκέμβριο, σε σύγκριση με 9,3% το Νοέμβριο του 2005 και 6,8% το Δεκέμβριο 2004. Ο ετήσιος ρυθμός επέκτασης των **τραπεζικών χορηγήσεων** προς τον ιδιωτικό τομέα ήταν 6,2%³ το Δεκέμβριο του 2005, αυξημένος από το προηγούμενο μήνα που ήταν 5,9%, ενώ ήταν μειωμένος σε σχέση με το 6,5% του αντίστοιχου περυσινού μήνα.

² Το νομισματικό μέγεθος M2C δίδεται με κάθε επιφύλαξη αφού τα Συνεργατικά Πιστωτικά Ιδρύματα δεν εμποτεύονται από την Κεντρική Τράπεζα και επιπλέον η μηχανογράφηση από τη Συνεργατική Εταιρεία Μηχανογράφησης (ΣΕΜ) δεν έχει ολοκληρωθεί ώστε να καλύπτει όλα τα Συνεργατικά.

³ Σημαντική επιβράδυνση στο ρυθμό μεγέθυνσης της πιστωτικής επέκτασης παρατηρήθηκε από το Μάρτιο και οφείλεται σε διαγραφή επισφαλών απαιτήσεων από τους ισολογισμούς ορισμένων τραπεζικών ιδρυμάτων, το μεγαλύτερο μέρος των οποίων επηρέασε τον τομέα των προσωπικών και επαγγελματικών δανείων. Μη λαμβανομένων υπόψη των διαγραφέντων δανείων ο προσαρμοσμένος ρυθμός πιστωτικής επέκτασης για το Νοέμβριο και το Δεκέμβριο 2005 φτάνει το 7,7% και 7,9%, αντίστοιχα. Θα πρέπει να σημειωθεί ότι δεν πρόκειται για οριστική διαγραφή δανείων, αλλά για λογιστικές ρυθμίσεις με βάση διεθνή πρότυπα.

Τα δάνεια για κατασκευές παρουσίασαν ετήσια αύξηση 10,2% το Δεκέμβριο του 2005, ενώ τα προσωπικά δάνεια κατέγραψαν αύξηση της τάξης του 11,6% κατά την ίδια περίοδο (Πίνακας 6). Ως προς τους υπόλοιπους κύριους τομείς, παρατηρήθηκε πτώση στα δάνεια για τουριστικές επιχειρήσεις κατά 3,3%, ενώ στον τομέα του εμπορίου δεν παρατηρήθηκε αξιόλογη μεταβολή.

Όσον αφορά το δανεισμό των κατοίκων Κύπρου σε ξένο νόμισμα, παρατηρήθηκε αύξηση της τάξης των £300,0 εκατ. τη δωδεκάμηνη περίοδο μέχρι το Δεκέμβριο του 2005, σε σύγκριση με αύξηση £236,5 εκατ. την προηγούμενη δωδεκαμηνία και £111,0 εκατ. την αντίστοιχη δωδεκαμηνία του 2004 (Πίνακας 8). Το μερίδιο των νέων καθαρών δανείων σε ξένο νόμισμα στο σύνολο των πιστώσεων ανήλθε στο 54,5% το τελευταίο δωδεκάμηνο από 46,3% τους δώδεκα μήνες μέχρι το Νοέμβριο, 2005, σε σύγκριση με 20,5% που καταγράφηκε την αντίστοιχη περίοδο του 2004. Ως αποτέλεσμα, το μερίδιο των εν λόγω δανείων στο σύνολο των πιστώσεων ανήλθε στο 12,9% στο τέλος Δεκεμβρίου, 2005, σε σύγκριση με 10,3% στο τέλος Δεκεμβρίου 2004. Τα δάνεια σε ευρώ ανέρχονταν στο 67,5%, τα δάνεια σε δολάρια στο 7,9% και τα δάνεια σε ελβετικά φράγκα στο 21,4%, σε σύγκριση με 69,7%, 8,4% και 16,5%, αντίστοιχα, στο τέλος του 2004.

Ο ετήσιος ρυθμός μεγέθυνσης των καταθέσεων κατοίκων Κύπρου σε εγχώριο νόμισμα ήταν 7,0% το Δεκέμβριο, 2005, σε σύγκριση με 2,3% τον αντίστοιχο μήνα του προηγούμενου έτους, ενώ ο ετήσιος ρυθμός μεγέθυνσης των καταθέσεων των Κυπρίων σε συνάλλαγμα συνέχισε να είναι αρκετά ψηλός. Συγκεκριμένα, σε απόλυτους αριθμούς, η άνοδος στις καταθέσεις Κυπρίων σε ξένο νόμισμα ήταν της τάξης των £338,7 εκατ. τους δώδεκα

μήνες μέχρι το Δεκέμβριο του 2005, σε σύγκριση με £255,0 εκατ. την αντίστοιχη περυσινή περίοδο.

Το Δεκέμβριο συνεχίστηκαν οι συνθήκες πλεονάζουσας ρευστότητας στη **χρηματαγορά**. Επιπλέον, τον Ιανουάριο έληξε το σχέδιο μικρομεσαίων επιχειρήσεων, με αποτέλεσμα την περαιτέρω αύξηση στην τραπεζική ρευστότητα. Ως αποτέλεσμα, η Κεντρική Τράπεζα συνέχισε να παρεμβαίνει μέσω δημοπρασιών αποδοχής καταθέσεων. Στην πιο πρόσφατη δημοπρασία της 16^{ης} Φεβρουαρίου, η Κεντρική Τράπεζα απορρόφησε £300 εκατ. με μέσο επιτόκιο 2,71%.

Όσον αφορά τους **κυβερνητικούς τίτλους** (Πίνακας 14), τον Ιανουάριο, 2006, διεξήχθη μια δημοπρασία σε δεκαετή χρεόγραφα με μέση απόδοση 3,96%. Τον προηγούμενο μήνα η μέση απόδοση στους δεκαετείς τίτλους ήταν 4,08%. Επίσης διεξήχθησαν δημοπρασίες σε γραμμάτια δημοσίου διάρκειας 13 και 52 εβδομάδων, με μέσες αποδόσεις 2,67% και 2,95%, αντίστοιχα. Κατά τις προηγούμενες δημοπρασίες οι μέσες αποδόσεις στους προαναφερθέντες τίτλους ήταν, αντίστοιχα, 3,95% (Ιούνιος, 2005) και 3,12% (Δεκέμβριος, 2005). Το Φεβρουάριο, 2006, έγιναν δημοπρασίες μόνο σε διετή και πενταετή χρεόγραφα αναπτύξεως. Οι μέσες αποδόσεις ήταν, αντίστοιχα, 3,36% και 3,67%. Σημειώνεται ότι η τελευταία δημοπρασία στους διετείς τίτλους διεξήχθη τον Ιούλιο, με μέση απόδοση 4,03% και στους πενταετείς τον Ιούνιο, με μέση απόδοση 4,84%.

Ο μέσος όρος του **διατραπεζικού επιτοκίου** μιας νύχτας περιορίστηκε στο 2,51% τον Ιανουάριο, 2006. Το αντίστοιχο επιτόκιο τον Ιανουάριο του 2005 ήταν 4,25%.

Χρηματιστήριο Αξιών Κύπρου

Ο δείκτης κύριας και παράλληλης αγοράς του **Χρηματιστηρίου Αξιών Κύπρου** (ΧΑΚ) (Διάγραμμα 7) κατέγραψε περαιτέρω άνοδο τον Ιανουάριο, κλείνοντας το μήνα στις 2.147,2 μονάδες. Ο βασικός λόγος της ανόδου ήταν το αυξημένο επενδυτικό ενδιαφέρον για τις μετοχές των μεγάλων τραπεζών που επηρέασαν θετικά τη δραστηριότητα στο ΧΑΚ. Η διακύμανση του εν λόγω δείκτη ήταν μεταξύ 1.730,6 και 2.147,2 μονάδων. Ο μέσος ημερήσιος όγκος και η μέση ημερήσια αξία συναλλαγών παρουσίασαν αύξηση. Συγκεκριμένα, ο μέσος ημερήσιος όγκος ήταν 1.895 συναλλαγές από 986 τον προηγούμενο μήνα, ενώ η μέση ημερήσια αξία ήταν £3,1 εκατ. από £1,7 εκατ. το Δεκέμβριο, 2005.

Όσον αφορά τις επενδύσεις μη κατοίκων στο ΧΑΚ, τα τελευταία στοιχεία αναφέρονται στον Ιανουάριο, 2006, κατά τη διάρκεια του οποίου παρατηρήθηκαν καθαρές εισροές ύψους £1,4 εκατ., σε σύγκριση με εισροές £1,7 εκατ. που καταγράφηκαν το Δεκέμβριο (Πίνακας 20).

Εγχώριες εξελίξεις

Στο εγχώριο μέτωπο, ο πληθωρισμός με την αναθεωρημένη σύνθεση και το νέο έτος βάσης¹ (2005=100) ανήλθε στο 2,25% τον Ιανουάριο του 2006, σε σύγκριση με 1,99% τον Δεκέμβριο του 2005. Άνοδος στις τιμές, σε σύγκριση με τον Ιανουάριο του 2005, παρατηρήθηκε κυρίως στις κατηγορίες της στέγασης, της ύδρευσης, του ηλεκτρισμού και του υγραερίου, της εκπαίδευσης, της ένδυσης και υπόδησης, των μεταφορών και των τροφίμων. Αντίθετα, μειώθηκαν οι τιμές στις επικοινωνίες, την υγεία, την αναψυχή και τον πολιτισμό.

Ο αριθμός των τουριστών που επισκέφθηκαν την Κύπρο μειώθηκε κατά 3,9% το Δεκέμβριο του 2005 σε σύγκριση με τον αντίστοιχο μήνα του 2004, ενώ την αντίστοιχη περίοδο πέρυσι η μείωση ανήλθε στο 6,2%. Οι αφίξεις τουριστών αυξήθηκαν κατά 5,2%, την περίοδο Ιανουαρίου – Δεκεμβρίου, 2005, σε σύγκριση με αύξηση 2,0% την αντίστοιχη περίοδο του προηγούμενου χρόνου. Οι εισπράξεις από τον τουρισμό κατέγραψαν αύξηση της τάξης του 5,2% το Δεκέμβριο του 2005, σε σύγκριση με μείωση 12,4% το Δεκέμβριο του 2004. Οι εισπράξεις σημείωσαν αύξηση της τάξης του 2,4%, την περίοδο Ιανουαρίου – Δεκεμβρίου, 2005, σε σύγκριση με μείωση 3,2% την αντίστοιχη περίοδο του 2004. Σημειώνεται ότι τα στοιχεία για εισπράξεις από τον τουρισμό δεν περιλαμβάνουν τις δαπάνες τουριστών που έχουν ιδιόκτητη κατοικία στην Κύπρο.

Ο Πίνακας 27 παρουσιάζει μια συνοπτική εικόνα του **εμπορικού ισοζυγίου** για ολόκληρο το 2005, στη βάση προκαταρκτικών στοιχείων που εκδίδονται από τη Στατιστική Υπηρεσία. Οι συνολικές εισαγωγές παρουσίασαν αύξηση της τάξης του 8,9%, σε σύγκριση με αύξηση της τάξης του 16,3% που καταγράφηκε την αντίστοιχη περίοδο του 2004. Η επιβράδυνση οφείλεται, εν μέρει, στην επίδραση βάσης από τις εισαγωγές αυτοκινήτων που κατέγραψαν σημαντική αύξηση το 2004 μετά τη μείωση στους φόρους εισαγωγής το Νοέμβριο του 2003.

Η επιβράδυνση στις εισαγωγές καταγράφεται παρά τη σημαντική αύξηση στην τιμή του πετρελαίου διεθνώς.

ΠΛΑΙΣΙΟ 1

Αναθεώρηση ΔΤΚ με βάση το έτος 2005

Η Στατιστική Υπηρεσία αναθεώρησε τη βάση, τους συντελεστές και τα προϊόντα του Δείκτη Τιμών Καταναλωτή από τον Ιανουάριο 2006. Η βάση του νέου Δείκτη είναι το έτος 2005. Με βάση, κυρίως, τα αποτελέσματα της τελευταίας Έρευνας Οικογενειακών Προϋπολογισμών για την περίοδο 2003, έχουν επιλεγεί τα είδη του νέου δείκτη και έχουν υπολογιστεί οι νέοι συντελεστές σταθμίσεως των αγαθών και υπηρεσιών που περιλαμβάνονται στο ΔΤΚ. Δηλαδή, η προτεινόμενη αναθεώρηση έχει σκοπό την ανανέωση του “καλαθιού της νοικοκυράς” έτσι ώστε αυτό να αντανakλά τις τρέχουσες καταναλωτικές δαπάνες του κοινού. Ας σημειωθεί ότι τα αγαθά και οι υπηρεσίες ταξινομούνται σε 12 κατηγορίες προϊόντων, τις ίδιες όπως και στον προηγούμενο δείκτη. Στο Πίνακα που ακολουθεί παρουσιάζονται οι 12 αυτές κατηγορίες με την παλιά και την νέα στάθμιση.

	Στάθμιση 2005=100	Στάθμιση 1998=100
ΓΕΝΙΚΟΣ ΔΕΙΚΤΗΣ ΤΙΜΩΝ ΚΑΤΑΝΑΛΩΤΗ	100,00	100,00
Τρόφιμα και μη αλκοολούχα ποτά	17,50	18,20
Αλκοολούχα ποτά και καπνός	2,21	1,78
Ένδυση και υπόδηση	8,93	8,22
Στέγαση, ύδρευση, ηλεκτρισμός και υγραέριο	15,87	21,27
Επίπλωση, οικιακός εξοπλισμός, και προϊόντα καθαρισμού	6,78	7,08
Υγεία	5,03	4,92
Μεταφορές	15,99	17,42
Επικοινωνίες	3,94	1,79
Αναψυχή και πολιτισμός	6,33	5,88
Εκπαίδευση	2,87	2,33
Εστιατόρια και ξενοδοχεία	7,57	6,07
Άλλα αγαθά και υπηρεσίες	6,98	5,04

Συνοπτικά, ο υπολογισμός του νέου ΔΤΚ γίνεται με βάση τα πιο κάτω τεχνικά χαρακτηριστικά:

Στον αναθεωρημένο ΔΤΚ περιλαμβάνονται 690 αγαθά και υπηρεσίες, σε σύγκριση με 525 στον προηγούμενο δείκτη. Η συλλογή των τιμών αγαθών και υπηρεσιών καλύπτει τις 4 αστικές περιοχές, δηλαδή της Λευκωσίας, Λεμεσού, Λάρνακας και για πρώτη φορά της Πάφου. Η αναθεώρηση των συντελεστών σταθμίσεως θα γίνεται σε πιο τακτικά χρονικά διαστήματα (ίσως κάθε χρόνο) και θα βασίζεται σε πληροφόρηση για τις αλλαγές που θα προκύπτουν στις καταναλωτικές δαπάνες. Όπως και στον προηγούμενο Δείκτη, οι τιμές θα καταγράφονται μια φορά κάθε μήνα με εξαίρεση τα φρούτα, τα λαχανικά, το φρέσκο κρέας και τα πετρελαιοειδή για τα οποία η τιμοληψία θα γίνεται κάθε Πέμπτη.

Όσον αφορά τις αλλαγές που προκύπτουν από την αναθεώρηση των συντελεστών στάθμισης των προϊόντων, οι σημαντικότερες σημειώνονται πιο κάτω: Η ομάδα των «τροφίμων και μη αλκοολούχων ποτών» δείχνει σημαντική μείωση, η οποία είναι αναμενόμενη αφού είναι γνωστό πως με τη βελτίωση του βιοτικού επιπέδου μειώνεται το ποσοστό εξόδων σε βασικά είδη ενώ αυξάνεται για είδη πολυτελείας. Μεγάλη μείωση παρατηρείται και στην ομάδα «Μεταφορών» λόγω της δραστηκής μείωσης στις τιμές των αυτοκινήτων που σημειώθηκε τα τελευταία χρόνια λόγω της μείωσης της φορολογίας. Σημαντική αύξηση σημείωσε ο συντελεστής στάθμισης για τις «Επικοινωνίες» που οφείλεται στην ραγδαία ανάπτυξη της κινητής τηλεφωνίας τα τελευταία χρόνια. Αύξηση παρατηρήθηκε και στο συντελεστή της ομάδας «Εστιατόρια και Ξενοδοχεία» που επίσης θεωρείται φυσιολογική. Σημαντική μείωση παρατηρείται και στο συντελεστή της στέγασης λόγω της μείωσης των συντελεστών των τεκμαρτών ενοικίων, αναγωγή που έγινε με βάση και την τακτική που ακολουθείται στις άλλες χώρες-μέλη της Ε.Ε. Πολύ σημαντική αλλαγή θεωρείται επίσης η άνοδος των συντελεστών των καυσίμων, έτσι ώστε να αντικατοπτρίζονται οι αυξημένες δαπάνες που συνεπάγονται από την άνοδο στην τιμή του πετρελαίου τα τελευταία δύο, κυρίως, χρόνια. Επομένως, θα πρέπει να επισημανθεί ιδιαίτερα ότι, οποιαδήποτε περαιτέρω αλλαγή στην τιμή του πετρελαίου στο μέλλον, θα έχει σημαντικά μεγαλύτερη επίδραση στο ΔΤΚ από ότι στο παρελθόν.

Πηγή πληροφοριών: Στατιστική Υπηρεσία Κύπρου

Ως αποτέλεσμα των πιο πάνω, το εμπορικό ισοζύγιο παρουσίασε επιδείνωση, καταγράφοντας έλλειμμα της τάξης των £2.246,4 εκατ. το 2005, σε σύγκριση με έλλειμμα ύψους £2.131,3 εκατ. το 2004. Πρέπει να σημειωθεί ότι η σημαντική αύξηση που καταγράφηκε στις εξαγωγές αγαθών δεν ήταν αρκετή για να ανατρέψει την αρνητική πορεία που καταγράφηκε από τις εισαγωγές αγαθών.

Σε σχέση με την **ιδιωτική κατανάλωση**, ο δείκτης κύκλου εργασιών λιανικού εμπορίου ήταν κατά 8,1% ψηλότερος τον Οκτώβρη του 2006 από τον αντίστοιχο μήνα του 2004. Ο εν λόγω δείκτης παρουσίασε άνοδο της τάξης του 4,8% το πρώτο δεκάμηνο του 2005 έναντι αύξησης 3,0% την αντίστοιχη περίοδο του προηγούμενου έτους. Υπενθυμίζεται ότι ο δείκτης αυτός δεν περιλαμβάνει τις εγγραφές καινούργιων αυτοκινήτων, οι οποίες μειώθηκαν κατά 12,8% το 2005, έναντι αύξησης 50,7% το προηγούμενο έτος, γεγονός που υποδηλοί ότι η συνολική άνοδος της ιδιωτικής κατανάλωσης κατά το 2005 ήταν μικρότερη από αυτήν που παρουσιάζει ο δείκτης κύκλου εργασιών λιανικού εμπορίου.

Στην **αγορά εργασίας**, ο αριθμός των εγγεγραμμένων ανέργων μειώθηκε κατά 16,5% το πρώτο μήνα του 2006, σε σύγκριση με αύξηση 14,1% την αντίστοιχη περίοδο του 2005. Ταυτόχρονα, η ανεργία, ως ποσοστό του οικονομικά ενεργού πληθυσμού, κυμάνθηκε στο 4,3%, σε σύγκριση με 5,3% το πρώτο μήνα του 2005. Η ανεργία κυμάνθηκε στο 3,7% του οικονομικά ενεργού πληθυσμού το 2005, σε σύγκριση με 3,6% το 2004. Η αύξηση στο ποσοστό ανεργίας μέσα στο 2005 φαίνεται να σχετίζεται, κυρίως, με την αύξηση της εισροής ξένων εργατών στην Κύπρο. Σύμφωνα με στοιχεία της Στατιστικής Υπηρεσίας, ο αριθμός των ξένων εργατών στην Κύπρο έφθασε στο 16% του

εργατικού δυναμικού κατά το 2005, σε σύγκριση με 13,6% το 2004.

Στους **δευτερογενείς τομείς** της οικονομίας σημειώθηκαν ανάμικτες εξελίξεις. Κατά το πρώτο εντεκάμηνο του 2005 η μεταποίηση παρουσίασε πτώση, ενώ η πορεία του τομέα των κατασκευών συνεχίζει να είναι ανοδική, επιδεικνύοντας όμως σημαντική επιβράδυνση. Ενδεικτική τούτου είναι η επιβράδυνση του δείκτη εμβαδού αδειών οικοδομής, καθώς επίσης των πωλήσεων τσιμέντου κατά το 2005. Συγκεκριμένα, οι πωλήσεις τσιμέντου αυξήθηκαν κατά 3,4% το 2005, έναντι αύξησης 18,0% το 2004 ενώ οι άδειες οικοδομής ανήλθαν κατά 13,9% μέχρι το Νοέμβριο του 2005 σε σύγκριση με αύξηση 16,3% την αντίστοιχη περίοδο του προηγούμενου χρόνου.

Όσον αφορά το ρυθμό αύξησης του πραγματικού ΑΕΠ σημειώθηκε άνοδος της τάξης του 3,9%, 3,6% και 3,8% κατά το πρώτο, δεύτερο και τρίτο τρίμηνο του 2005, αντίστοιχα έναντι ανόδου 3,8%, 4,2% και 3,8% τα αντίστοιχα τρίμηνα του 2004.

Σύμφωνα με τα αποτελέσματα των προκαταρκτικών ενοποιημένων λογαριασμών του Υπουργείου Οικονομικών, που καλύπτουν την Κεντρική Κυβέρνηση και τα Ταμεία Κοινωνικών Ασφαλίσεων, το δημοσιονομικό ισοζύγιο κατέγραψε πλεόνασμα της τάξης του 0,01% του ΑΕΠ την περίοδο Ιανουαρίου-Νοεμβρίου 2005, σε σύγκριση με έλλειμμα ύψους 1,5% του ΑΕΠ το αντίστοιχο εντεκάμηνο του 2004. Εξαιρώντας από το ισοζύγιο τα έσοδα από προσωρινά μέτρα, όπως η φορολογική αμνηστία, αυτό μετατρέπεται σε έλλειμμα ύψους 1,2% του ΑΕΠ.

Τα στοιχεία μέχρι το Νοέμβριο δεν περιλαμβάνουν ολόκληρη την πρόσφατη επιδείνωση του ελλείμματος κατά **1,3%** του ΑΕΠ, που προέκυψε από την υλοποίηση των εξαγγελθέντων μέτρων

κοινωνικής στήριξης (0,3% του ΑΕΠ) και το Συμπληρωματικό Προϋπολογισμό (1% του ΑΕΠ) που ψήφισε η Βουλή. Το Υπουργείο Οικονομικών, λαμβάνοντας υπόψη μια συστηματική ετήσια επιδείνωση του δημοσιονομικού ισοζυγίου κατά τον τελευταίο μήνα του έτους περί τις 2 ποσοστιαίες μονάδες ως αποτέλεσμα αυξημένων δαπανών του κράτους (πχ. λόγω συμπληρωματικού προϋπολογισμού), εκτιμά ότι το έλλειμμα θα κυμανθεί γύρω στο 2,1% - 2,3% του ΑΕΠ το 2005. Αυτό είναι χαμηλότερο από τις προηγούμενες εκτιμήσεις του Υπουργείου Οικονομικών, που τοποθετούσαν το δημοσιονομικό έλλειμμα σε υψηλότερα επίπεδα, αρχικά στο 2,9% του ΑΕΠ και, μεταγενέστερα, στο Πρόγραμμα Σύγκλισης 2005-2009, στο 2,5% του ΑΕΠ.

Αναλυτικά, η δημοσιονομική εικόνα του εντεκαμήνου 2005, σε σύγκριση πάντοτε με το αντίστοιχο εντεκάμηνο του 2004, παρουσιάζεται ως ακολούθως:

Το **σύνολο των εσόδων** διογκώθηκε κατά 15,6% με τα **φορολογικά έσοδα** να αυξάνονται κατά 14,4% ενώ, εξαιρώντας τα έσοδα από την αμνηστία, η αύξηση αναπροσαρμόζεται στο 9,1%. Πιο συγκεκριμένα, οι άμεσοι φόροι αυξήθηκαν κατά 30,2% ενώ, αφαιρώντας τους φόρους της αμνηστίας, αυξήθηκαν κατά 11,2%. Οι έμμεσοι φόροι αυξήθηκαν συνολικά κατά 8,4%, ενώ επηρεάστηκαν αρνητικά από τις μειώσεις στις εισπράξεις εισαγωγικών δασμών (-52,1%). Οι φόροι κατανάλωσης αυξήθηκαν κατά 5,8% αντικατοπτρίζοντας, εν μέρει, τη μείωση στους φόρους κατανάλωσης για μηχανοκίνητα. Τα έσοδα από το ΦΠΑ αυξήθηκαν κατά 17,7%. Η αύξηση αυτή προέρχεται από (α) την επιτάχυνση της οικονομίας ως αποτέλεσμα της αύξησης στην ιδιωτική κατανάλωση (β) την αλλαγή είσπραξης του ΦΠΑ κατά την κατανάλωση αντί κατά την εισαγωγή των εμπορευμάτων και (γ) την επιβολή

ΦΠΑ σε προϊόντα που προηγουμένως είχαν μηδενικό συντελεστή από την 1^η Μαΐου, 2004.

Οι συνεισφορές στα Ταμεία Κοινωνικών Ασφαλίσεων αυξήθηκαν κατά 8,1% και τα **μη φορολογικά έσοδα** κατά 24,3%. Οι **συνολικές δημόσιες δαπάνες** αυξήθηκαν κατά 10%. Οι **μισθοί και τα ημερομίσθια** επιβραδύνθηκαν με ρυθμό αύξησης ύψους μόλις 4,2% αντικατοπτρίζοντας τη μηδενική αύξηση των βασικών μισθών, την ενσωμάτωση συγκριτικά μικρότερης αύξησης του δείκτη της ΑΤΑ κατά το πρώτο εντεκάμηνο του 2005, τη μείωση του ρυθμού αύξησης της απασχόλησης των μόνιμων υπαλλήλων καθώς και την απασχόληση μικρότερου αριθμού έκτακτων υπαλλήλων.

Οι **επιδοτήσεις** κατέγραψαν μείωση της τάξης του 8,1%. Οι **τρέχουσες μεταβιβάσεις**⁴ αυξήθηκαν κατά 10,2%. Με την υλοποίηση των δύο πακέτων κοινωνικών παροχών και του Συμπληρωματικού Προϋπολογισμού, ο ρυθμός των δαπανών στη κατηγορία αυτή αναμένεται να επιταχυνθεί. Τέλος οι **κεφαλαιουχικές δαπάνες** σημείωσαν αύξηση 22,1% λόγω της επιτάχυνσης στο ρυθμό διεκπεραίωσης των εγκεκριμένων έργων.

Παρόλο που το δημοσιονομικό έλλειμμα κατά το 2005 μειώθηκε κάτω από το 3%, δεν υπάρχουν περιθώρια εφησυχασμού αφού η βελτίωση οφείλεται, κυρίως, σε προσωρινά μέτρα. Επομένως, δημιουργείται μεγαλύτερη ανάγκη για λήψη διαρθρωτικών μέτρων τα οποία θα ενισχύσουν τη βιωσιμότητα των δημοσιονομικών μεσοπρόθεσμα αλλά και μακροπρόθεσμα. Αυτό συνηγείται υπέρ της αυστηρής τήρησης του προγράμματος δημοσιονομικής εξυγίανσης, όπως

⁴ Οι τρέχουσες μεταβιβάσεις αποτελούνται από συντάξεις και φιλοδοωρήματα, κοινωνική σύνταξη, άλλες τρέχουσες μεταβιβάσεις όπως το επίδομα τέκνου, οι φοιτητικές χορηγίες, τα δημόσια βοηθήματα, παροχές στέγασης και υγείας, και χορηγίες προς τους

αυτό αναλύεται στο Πρόγραμμα Σύγκλισης 2005-2009 και μέσα στα πλαίσια του οποίου εμπίπτει η λήψη των διαρθρωτικών μέτρων.

Η συνέχιση των προσπαθειών για δημοσιονομική εξυγίανση αποτελεί μέγιστη προτεραιότητα για την ομαλή πορεία της κυπριακής οικονομίας προς την ευρωζώνη τον Ιανουάριο του 2008.

2.7. ΕΚΤΙΜΗΣΕΙΣ ΓΙΑ ΤΟ 2005 ΚΑΙ ΠΡΟΟΠΤΙΚΕΣ ΓΙΑ ΤΟ 2006

Ο ρυθμός μεγέθυνσης της κυπριακής οικονομίας το 2005 αναμένεται να περιοριστεί στα ίδια επίπεδα του 2004. Ο ρυθμός αύξησης της εγχώριας ζήτησης εκτιμάται ότι έχει επηρεαστεί από σχετική επιβράδυνση της ιδιωτικής κατανάλωσης και των επενδύσεων πάγιου κεφαλαίου. Αντίθετα, μικρή άνοδο έχει σημειώσει η δημόσια κατανάλωση σε σύγκριση με μείωση το προηγούμενο έτος. Ταυτόχρονα, η εξωτερική ζήτηση φαίνεται να έχει άνοδο, αντικατοπτρίζοντας, εν μέρει, τις σχετικά θετικές εξελίξεις στον τομέα του τουρισμού.

Όπως προαναφέρθηκε, η ανεργία κατά το 2005 ανήλθε στο 3,7% ελαφρώς πάνω από το ποσοστό του 3,6% που καταγράφηκε το 2004, παρά την καλή πορεία της οικονομικής δραστηριότητας. Αυτό οφείλεται, κυρίως, στην αυξημένη παρουσία τουρκοκύπριων αλλά και ξένων εργατών, που προέρχονται κατά μεγάλο ποσοστό από χώρες της ΕΕ.

Όπως αναφέρθηκε προηγουμένως, στον τομέα των δημόσιων οικονομικών αναμένεται για το 2005 μείωση του δημοσιονομικού ελλείμματος κάτω από το 2,9% του ΑΕΠ, που ήταν αρχικός στόχος της κυβέρνησης, καθώς επίσης η έναρξη της καθοδικής πορείας του δημόσιου χρέους.

ημικρατικούς οργανισμούς, τις Αρχές Τοπικής Αυτοδιοίκησης και τον Προϋπολογισμό της ΕΕ.

Με βάση τα προκαταρκτικά αποτελέσματα των πρώτων έντεκα μηνών του 2005, αναμένεται ότι το έλλειμμα στο Ισοζύγιο Τρεχουσών Συναλλαγών θα κυμανθεί γύρω στα περυσινά επίπεδα όπου καταγράφηκε έλλειμμα της τάξης του 5,7% του ΑΕΠ.

Ο πληθωρισμός για το 2005 έφθασε το 2,6%. Ένας σημαντικός παράγοντας που επηρέασε τον πληθωρισμό κατά το παρελθόν έτος ήταν η διεθνής τιμή του πετρελαίου. Σημειώνεται ότι η μείωση στις ελεγχόμενες από το κράτος τιμές των φαρμακευτικών προϊόντων και η συνέχιση της πτώσης στις τιμές των τηλεπικοινωνιών επέδρασαν ανασταλτικά στον πληθωρισμό το 2005. Θα πρέπει, επίσης, να σημειωθεί ότι οι κατηγορίες των εισαγόμενων και των βιομηχανικών προϊόντων, εξαιρουμένων των πετρελαιοειδών, παρουσίασαν υποτονική πορεία η οποία μπορεί να αποδοθεί στο σταδιακά αυξανόμενο ανταγωνισμό στον τομέα του εμπορίου μετά την ένταξη στην ΕΕ.

Για το 2006 προβλέπεται αύξηση του πραγματικού ΑΕΠ γύρω στο 4%. Η εξωτερική ζήτηση αναμένεται να διαδραματίσει σημαντικό ρόλο στην πορεία αυτή λόγω της προδιαγραφόμενης βελτίωσης του διεθνούς περιβάλλοντος. Στην αγορά εργασίας η άνοδος του πραγματικού ΑΕΠ αναμένεται να οδηγήσει σε σταθεροποίηση του ποσοστού των εγγεγραμμένων ανέργων στα ίδια περίπου επίπεδα, αν δε διαφοροποιηθεί σημαντικά η αύξηση των ξένων εργατών στην Κύπρο.

Ο πληθωρισμός κατά το 2006 αναμένεται να κυμανθεί στα ίδια επίπεδα με το 2005, νοουμένου ότι δε θα διαφοροποιηθούν σημαντικά οι τιμές του πετρελαίου. Ενδεχόμενες σημαντικές αυξομειώσεις στις τιμές του μαύρου χρυσού θα οδηγήσουν σε ανάλογες διαφοροποιήσεις το ύψος του πληθωρισμού. Οι διαφοροποιήσεις αυτές θα

έχουν πολύ μεγαλύτερη επίδραση στον πληθωρισμό ενόψει της αλλαγής βάσης το 2006, όπου η στάθμιση των πετρελαιοειδών στο Δείκτη Τιμών Καταναλωτή θα είναι κατά περίπου 50% πιο ψηλή από τη σημερινή. Αποφασιστικής επίσης σημασίας στη διαμόρφωση του πληθωρισμού το 2006 θα έχει η συνέχιση ή μη της επίδρασης του εντονότερου ανταγωνισμού στο λιανικό εμπόριο που, όπως φαίνεται, ίσχυσε μετά την ένταξη στην ΕΕ.

Το δημοσιονομικό έλλειμμα, σύμφωνα με το αναθεωρημένο Πρόγραμμα Σύγκλισης του 2005 που εκπόνησε πρόσφατα το Υπουργείο Οικονομικών, αναμένεται να μειωθεί και να κυμανθεί γύρω στο 2,0% του ΑΕΠ, ικανοποιώντας το αντίστοιχο κριτήριο της Συνθήκης του Μάαστριχτ. Το Πρόγραμμα Σύγκλισης, ανάμεσα σε άλλα, στοχεύει στη συγκράτηση των δημόσιων καταναλωτικών δαπανών και στη βελτίωση της αποδοτικότητας του φορολογικού συστήματος.

Θα πρέπει να υπογραμμισθεί ότι ο στόχος μείωσης του δημοσιονομικού ελλείμματος στα 2% είναι εφικτός άνκαι φιλόδοξος. Για την υλοποίηση των προβλέψεων της κυβέρνησης για το 2006, έτος εκλογών, θα πρέπει να επιδειχθεί ιδιαίτερη αποφασιστικότητα και επιμονή, ειδικότερα σε σχέση με τον περιορισμό των δημόσιων δαπανών. Το εγχείρημα αποτελεί μια σημαντική πρόκληση για την κυβέρνηση γιατί η έκβαση του θα κρίνει, σε μεγάλο βαθμό, την πορεία μας προς τη ζώνη του ευρώ αλλά και την εν γένει μετέπειτα πορεία και ευρωστία της κυπριακής οικονομίας.

Τέλος, το 2006 αναμένεται μικρή βελτίωση του ελλείμματος του ισοζυγίου τρεχουσών συναλλαγών ως αποτέλεσμα, κυρίως, της αναμενόμενης περαιτέρω ανάκαμψης της τουριστικής ζήτησης, στα πλαίσια του αναμενόμενου εν γένει ευνοϊκότερου εξωτερικού περιβάλλοντος και σταθεροποίηση της τιμής του πετρελαίου.

Πίνακας 1

Προβλέψεις ΑΕΠ

(ετήσια ποσοστιαία μεταβολή)⁽¹⁾

	The Economist Poll GDP forecasts ⁽²⁾			Lehman Brothers Weekly Outlook - GDP ⁽³⁾			Διεθνές Νομισματικό Ταμείο World Economic Outlook ⁽⁴⁾			Ευρωπαϊκή Επιτροπή Economic Forecasts ⁽⁵⁾		
	2004	2005	2006	2004	2005	2006	2004	2005	2006	2004	2005	2006
Παγκόσμια				3,2	2,6 (2,7)	2,6	5,1	4,3	4,3 (4,4)	5,2 (5,0)	4,3 (4,2)	4,3 (4,1)
Ευρωζώνη	1,8	1,4 (1,3)	1,9 (1,8)	1,8	1,4	1,5	2,0	1,2 (1,6)	1,8 (2,3)	2,1 (2,0)	1,3 (1,6)	1,9 (2,1)
ΗΠΑ	4,3	3,6	3,3	4,2	3,5 (3,7)	3,2 (3,5)	4,2 (4,4)	3,5 (3,6)	3,3 (3,6)	4,2 (4,4)	3,5 (3,6)	3,2 (3,0)
Ιαπωνία	3,0	2,6 (2,4)	2,5 (2,2)	2,7	2,7 (2,5)	3,1 (2,7)	2,7 (2,6)	2,0 (0,8)	2,0 (1,9)	2,7	2,5 (1,1)	2,2 (1,7)
Ηνωμένο Βασίλειο	3,0	1,7	2,1	3,2	1,8 (1,6)	1,8 (1,7)	3,2 (3,1)	1,9 (2,6)	2,2 (2,6)	3,2 (3,1)	1,6 (2,8)	2,3 (2,8)

(1) Οι αριθμοί σε παρένθεση δίνουν το αντίστοιχο της τελευταίας Έκθεσης Νομισματικής Πολιτικής, σε περίπτωση αλλαγής. Στην περίπτωση του Διεθνούς Νομισματικού Ταμείου και της Ευρωπαϊκής Επιτροπής, οι αριθμοί σε παρένθεση αναφέρονται, αντίστοιχα, στις προβλέψεις του Απριλίου 2005 και του Μαρτίου 2005.

(2) The Economist, 11 Φεβρουαρίου 2006.

(3) Lehman Brothers Global Weekly Economic Monitor, 10 Φεβρουαρίου 2006.

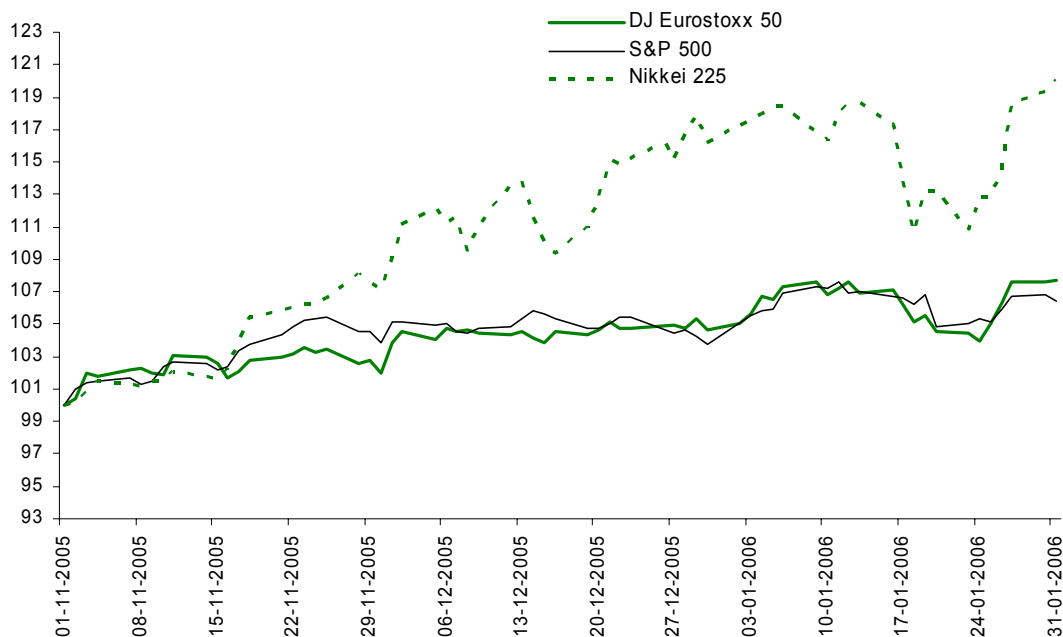
(4) Διεθνές Νομισματικό Ταμείο, World Economic Outlook, Σεπτέμβριος 2005.

(5) Ευρωπαϊκή Επιτροπή, Economic Forecasts, Φθινόπωρο 2005.

Διάγραμμα 1

Επιλεγμένοι διεθνείς χρηματιστηριακοί δείκτες

(1 Νοεμβρίου 2005 = 100, ημερήσια στοιχεία)



Πηγή: Bloomberg.

Πίνακας 2

Βασικοί Οικονομικοί Δείκτες

(ποσοστιαία μεταβολή από την αντίστοιχη περίοδο του προηγούμενου έτους)

	Α.Εγχ.Π.				Βιομηχανική παραγωγή Δεκέμβριος (ετήσια)	Λιανικές πωλήσεις Δεκέμβριος (ετήσια)	Ανεργία Δεκέμβριος (ετήσια)	Πληθωρισμός ⁽²⁾ Δεκέμβριος (ετήσια)
	2005							
	(τριμηνιαία) ⁽¹⁾	(ετήσια)	(τριμηνιαία) ⁽¹⁾	(ετήσια)				
Ηνωμένο Βασίλειο	1,6 (Q3)	1,7 (Q3)	2,4 (Q4)	1,7 (Q4)	-2,7	4,0	5,0 ⁽³⁾	2,0
Ιαπωνία	3,3 (Q2)	1,4 (Q2)	1,0 (Q3)	2,9 (Q3)	3,8	0,9 ⁽⁴⁾	4,4	-0,1
ΗΠΑ	4,3(Q3)	3,7 (Q3)	1,1 (Q4)	3,1 (Q4)	2,8	4,4	4,7 ⁽⁵⁾	3,4
Ευρωζώνη	1,2 (Q2)	1,1 (Q2)	2,6 (Q3)	1,6 (Q3)	2,6 ⁽⁴⁾	0,8	8,4	2,4 ⁽⁵⁾

Πηγή: The Economist, 11 Φεβρουαρίου 2006.

(1) Ποσοστιαία μεταβολή από το προηγούμενο τρίμηνο, αναγόμενη σε ετήσια βάση.

(2) Βάσει του Δείκτη Τιμών Καταναλωτή.

(3) Σεπτέμβριος-Νοέμβριος 2005.

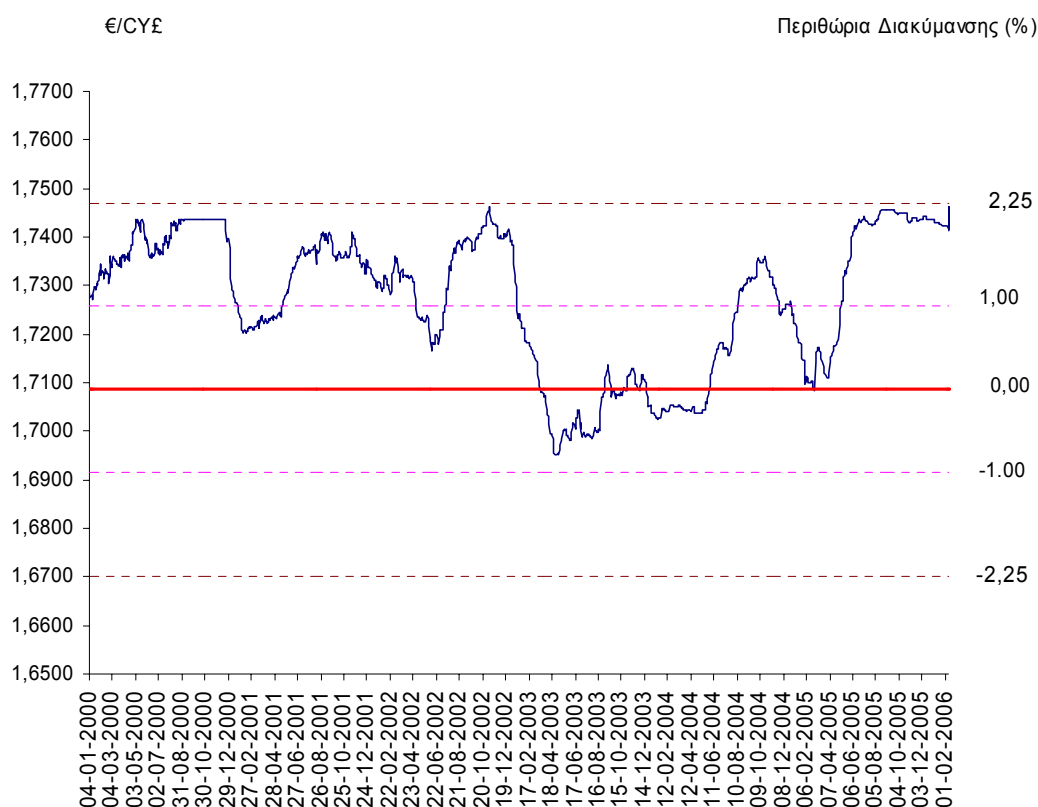
(4) Νοέμβριος 2005.

(5) Ιανουάριος 2006.

Διάγραμμα 2

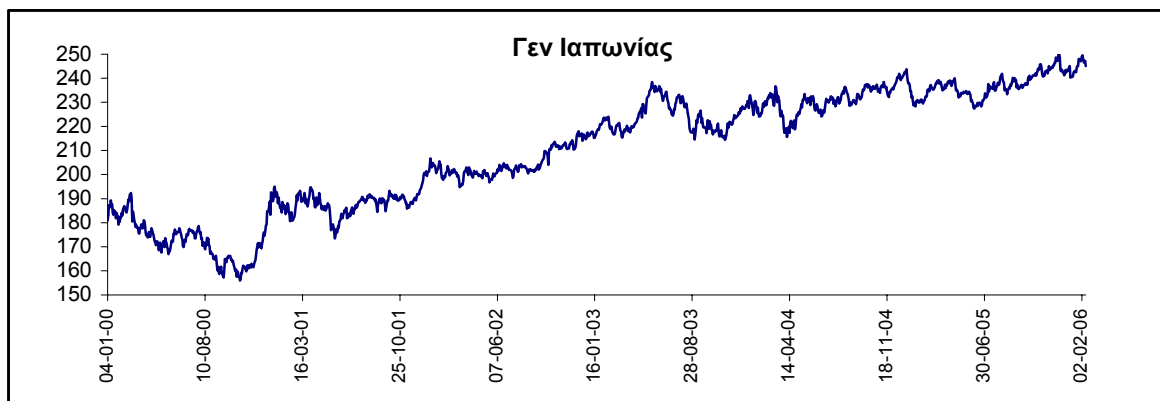
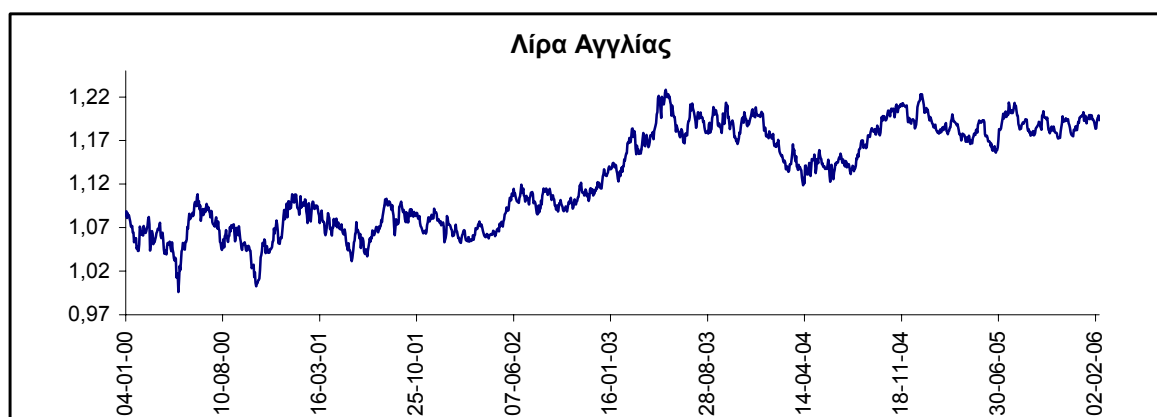
Συναλλαγματική ισοτιμία ευρώ έναντι της κυπριακής λίρας

(μέση τιμή fixing)

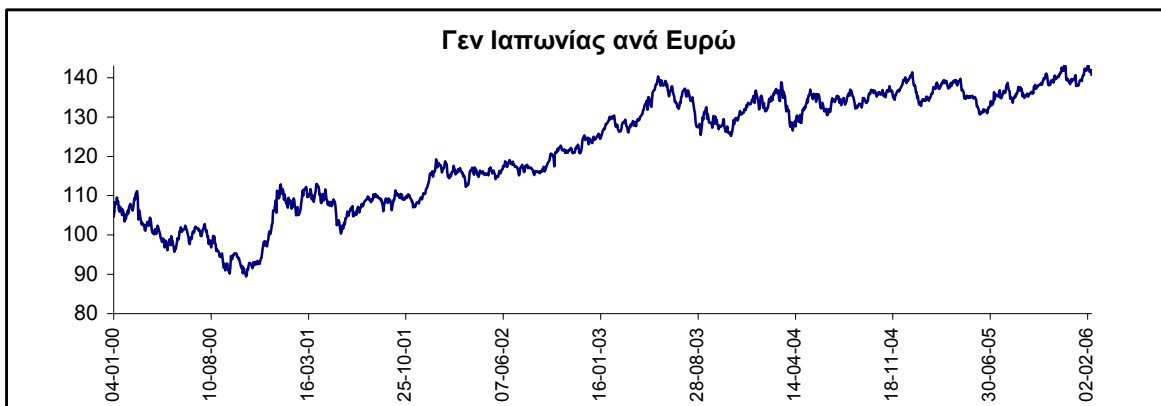
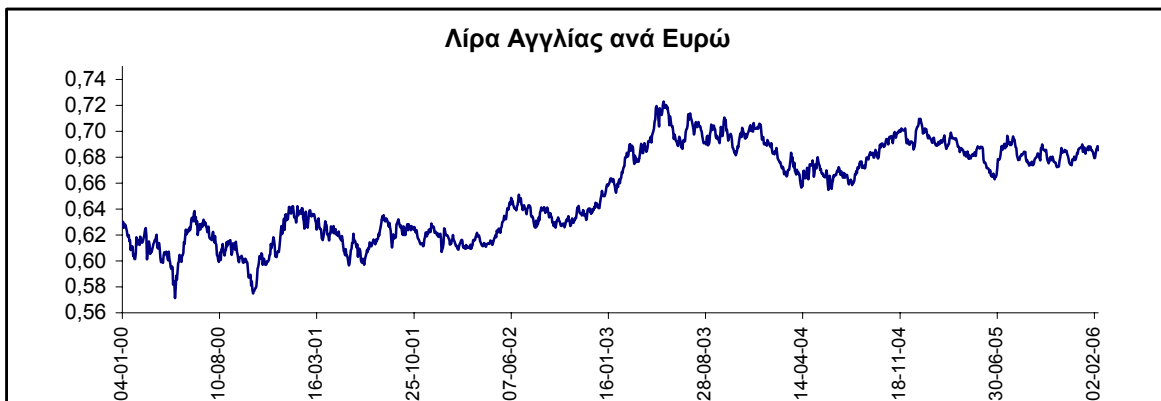
Σημείωση: Τα επίσημα περιθώρια διακύμανσης της κυπριακής λίρας έναντι του ευρώ είναι καθορισμένα στο $\pm 15\%$

Διάγραμμα 3

Διεθνείς συναλλαγματικές ισοτιμίες



Πηγή: Κεντρική Τράπεζα της Κύπρου

Διάγραμμα 4**Συναλλαγματικές ισοτιμίες έναντι της κυπριακής λίρας**

Πηγή: Κεντρική Τράπεζα της Κύπρου

Πίνακας 3**Συνολικές αγοραπωλησίες της Κεντρικής Τράπεζας Κύπρου στην αγορά ξένου συναλλάγματος**

Περίοδος	Μέση τιμή Παρεμβάσεων Ξένα νομίσματα προς Λ.Κ. (μέσος όρος περιόδου)			Αγορές(+)/Πωλήσεις(-) ξένου συναλλάγματος από την Κεντρική Τράπεζα (με βάση την ημερομηνία συναλλαγής)			
				Σε εκατ. συναλλάγματος			Σε εκατ. Λ.Κ.
	Ευρώ	Δολάριο	Στερλίνα	Ευρώ	Δολάριο	Στερλίνα	
Έτος							
2001	1,7314	1,5602	1,0805	755,82	242,99	76,39	663,30
2002	1,7383	1,6445	1,0934	321,55	64,75	53,05	273,13
2003	1,7122	1,9361	1,1844	-259,75	1,30	19,50	-134,01
2004	1,7187	2,1357	1,1663	-91,40	15,75	25,70	-25,52
Τριμηνία							
2004 Q1	1,7060	2,1348	1,1604	-155,75	2,00	30,20	-64,23
2004 Q2	1,7099	2,0579	1,1401	-19,05	6,50	1,10	-7,49
2004 Q3	1,7271	2,1107	1,1612	199,60	4,95	-19,20	101,02
2004 Q4	1,7317	2,2394	1,2033	-116,2	2,3	13,6	-54,82
2005 Q1	1,7161	2,2496	1,1902	-161,1	10,5	30,1	-64,1
2005 Q2	1,7297	2,1785	1,1742	518,15	22,3	4,40	312,86
2005 Q3	1,7443	2,1278	1,1928	250,45	-3,55	-0,10	141,83
2005 Q4	1,7440	2,0737	1,1861	292,05	0,5	2,90	170,09
2005							
Ιανουάριος	1,7189	2,2561	1,2009	-100,60	0,00	10,90	-49,46
Φεβρουάριος	1,7149	2,2324	1,1828	-18,00	0,00	12,30	-0,11
Μάρτιος	1,7145	2,2602	1,1868	-42,50	10,05	6,90	-14,53
Απρίλιος	1,7159	2,2208	1,1722	91,35	20,75	4,40	66,32
Μάιος	1,7312	2,1958	1,1852	175,45	0,05	0,00	101,53
Ιούνιος	1,7419	2,1189	1,1653	251,35	1,50	0,00	145,01
Ιούλιος	1,7432	2,0992	1,1992	49,00	0,00	0,00	28,10
Αύγουστος	1,7453	2,1395	1,1831	134,05	-3,40	0,00	75,27
Σεπτέμβριος	1,7445	2,1447	1,1960	67,40	-0,15	-0,10	38,46
Οκτώβριος	1,7447	2,0961	1,1892	140,30	0,80	0,00	80,78
Νοέμβριος	1,7437	2,0558	1,1845	95,15	-0,15	0,90	55,24
Δεκέμβριος	1,7438	2,0691	1,1845	56,60	-0,15	2,00	34,07
2006							
Ιανουάριος	1,7429	2,1102	1,1960	-79,95	-0,30	0,00	-46,01
Φεβρουάριος*	1,7420	2,0929	1,1908	-20,20	0,00	0,00	-11,60

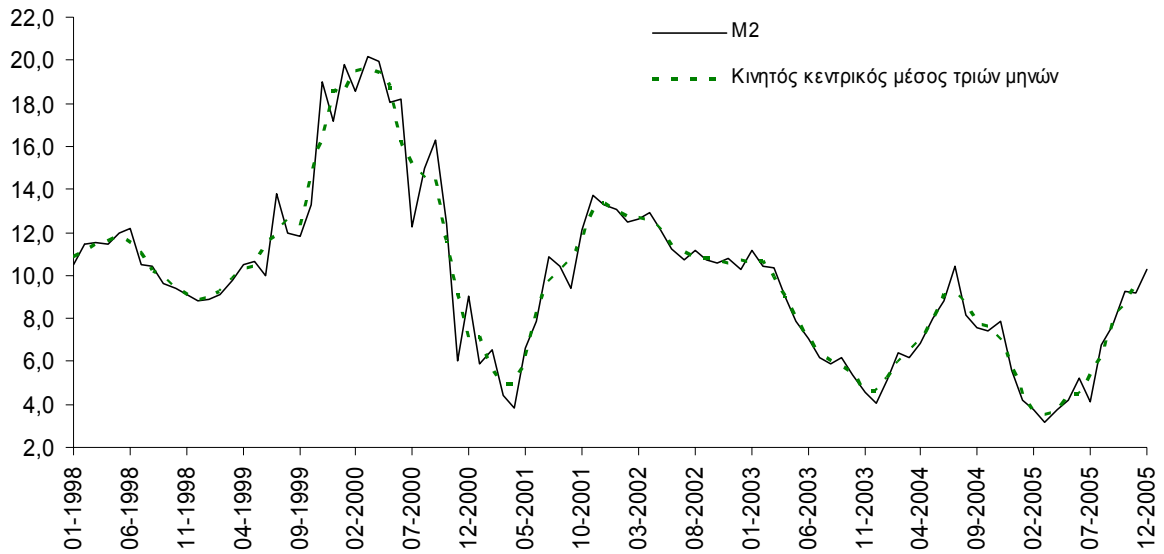
*Στοιχεία μέχρι τις 10 Φεβρουαρίου, 2006.

Πηγή: Κεντρική Τράπεζα της Κύπρου.

Διάγραμμα 5

Αύξηση του M2

(ετήσια ποσοστιά μεταβολή, μηνιαία στοιχεία)

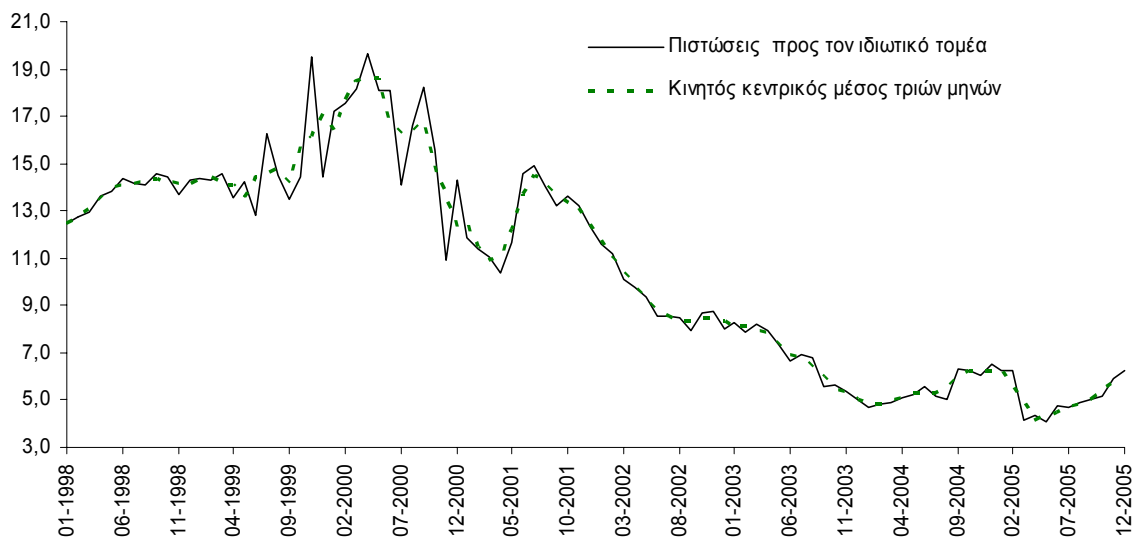


Πηγή: Κεντρική Τράπεζα της Κύπρου.

Διάγραμμα 6

Αύξηση των τραπεζικών πιστώσεων προς τον ιδιωτικό τομέα

(ετήσια ποσοστιά μεταβολή, μηνιαία στοιχεία)



Πηγή: Κεντρική Τράπεζα της Κύπρου.

Πίνακας 4

Κύρια νομισματικά μεγέθη

	Υπόλοιπα ως ποσοστό % του M2 ⁽¹⁾	Ετήσια ποσοστιαία μεταβολή			
		2004	2004	2005	2005
		Νοέμ.	Δεκ.	Νοέμ.	Δεκ.
Προσφορά χρήματος (M1)	18,3	19,6	10,6	13,2	19,1
Νόμισμα σε κυκλοφορία	5,6	11,5	9,9	9,8	8,2
Καταθέσεις όψεως	12,7	23,7	11,0	14,7	24,7
Δευτερογενής ρευστότητα	81,7	5,8	4,7	8,4	8,5
Συνολική προσφορά χρήματος (M2)	100,0	7,9	5,6	9,2	10,3
Πιστώσεις προς τον ιδιωτικό τομέα ⁽²⁾		6,1	6,5	5,9	6,2
από τις οποίες σε ξένο νόμισμα		19,2	13,9	26,0	33,0
Πιστώσεις προς το δημόσιο τομέα		-7,7	-6,0	13,1	17,3

Πηγή: Κεντρική Τράπεζα της Κύπρου

(1) Υπολογίζεται στο υπόλοιπο του τελευταίου διαθέσιμου μήνα. Τα σύνολα μπορεί να μη δίνουν το άθροισμα των επιμέρους, λόγω της στρογγυλοποίησης των αριθμών.

(2) Το Μάρτιο 2005, διαγράφηκε αριθμός επισφαλών απαιτήσεων από τους ισολογισμούς ορισμένων τραπεζών. Λαμβάνοντας υπόψη το πιο πάνω γεγονός ο προσαρμοσμένος ρυθμός μεγέθυνσης των πιστώσεων προς τον ιδιωτικό τομέα για το Νοέμβριο και το Δεκέμβριο 2005 φτάνει στο 7,7% και 7,9% αντίστοιχα.

Πίνακας 5

Νομισματικά μεγέθη και συνιστώσες

(υπόλοιπα τέλος περιόδου, Κυπριακές λίρες χιλιάδες)

	2004	2004	2005	2005
	Νοέμ.	Δεκ.	Νοέμ.	Δεκ.
Προσφορά χρήματος (M1)	1.483.332	1.523.513	1.678.464	1.815.115
Νόμισμα σε κυκλοφορία	464.986	513.653	510.386	555.855
Καταθέσεις όψεως	885.038	921.236	1.057.809	1.141.363
Καταθέσεις σε ξένο νόμισμα	133.308	88.624	110.269	117.897
Δευτερογενής ρευστότητα	7.372.657	7.448.045	7.988.514	8.079.510
Καταθέσεις ταμιευτηρίου	303.203	319.645	339.673	361.699
Καταθέσεις προθεσμίας	6.496.626	6.534.826	6.738.558	6.814.808
Καταθέσεις σε ξένο νόμισμα	572.828	593.574	910.283	903.003
Συνολική προσφορά χρήματος (M2)	8.855.989	8.971.558	9.666.978	9.894.625
Καθαρά συναλλαγματικά διαθέσιμα	1.223.174	1.153.152	1.723.826	1.794.823
Πιστώσεις προς τον ιδιωτικό τομέα	8.599.435	8.844.186	9.110.058	9.394.994
από τις οποίες σε ξένο νόμισμα	908.428	909.944	1.144.956	1.209.973
Πιστώσεις προς το δημόσιο τομέα	1.788.721	1.794.577	2.022.879	2.104.166
Αταξινόμητα στοιχεία	-2.755.341	-2.820.357	-3.189.785	-3.399.358

Πηγή: Κεντρική Τράπεζα της Κύπρου

Πίνακας 6**Τραπεζικές πιστώσεις κατά κατηγορία⁽¹⁾**

	Υπόλοιπα ως ποσοστό % του συνόλου ⁽²⁾	Ετήσια ποσοστιαία μεταβολή			
		2004 Νοέμ.	2004 Δεκ.	2005 Νοέμ.	2005 Δεκ.
Δημόσια Ιδρύματα και Οργανισμοί ⁽³⁾	3,18	6,1	4,5	9,1	13,3
Γεωργία	1,08	3,1	4,7	-9,9	-8,2
Μεταλλεία	0,29	-7,9	-7,8	5,5	5,6
Μεταποίηση	5,26	-4,3	-2,9	-0,7	0,1
Μεταφορές και Επικοινωνίες	0,99	-19,1	-20,0	-6,9	-7,8
Εξωτερικό και Εγχώριο Εμπόριο	15,61	-4,4	-2,7	-0,1	-0,3
Κτήρια και Κατασκευές	17,56	16,1	15,3	10,7	10,2
Τουρισμός	8,52	3,7	3,4	-1,7	-3,3
Προσωπικά και Επαγγελματικά Δάνεια	47,48	13,0	12,8	10,0	11,6
Προεξοφλήσεις Συναλλαγματικών: Εσωτερικού	0,03	-31,0	-26,8	-11,7	-16,0
Εξωτερικού	0,02	-26,1	-36,5	-34,3	-22,0
Σύνολο	100,00				

Πηγή: Κεντρική Τράπεζα της Κύπρου

(1) Αναφέρονται στα δάνεια προς κατοίκους και μη κατοίκους Κύπρου, σε εγχώριο και ξένο νόμισμα.

(2) Υπολογίζεται στο υπόλοιπο του τελευταίου διαθέσιμου μήνα. Τα σύνολα μπορεί να μη δίνουν το άθροισμα των επιμέρους, λόγω της στρογγυλοποίησης των αριθμών.

(3) Περιλαμβάνει και δάνεια προς την Κυβέρνηση.

Πίνακας 7**Τραπεζικές πιστώσεις κατά κατηγορία⁽¹⁾**

(υπόλοιπα τέλος περιόδου, Κυπριακές λίρες χιλιάδες)

	2004 Νοέμ.	2004 Δεκ.	2005 Νοέμ.	2005 Δεκ.
Δημόσια Ιδρύματα και Οργανισμοί ⁽²⁾	281.021	279.971	306.615	317.258
Γεωργία	115.377	116.866	103.985	107.256
Μεταλλεία	26.577	27.239	28.031	28.768
Μεταποίηση	514.718	524.283	511.093	524.692
Μεταφορές και Επικοινωνίες	100.144	107.000	93.274	98.671
Εξωτερικό και Εγχώριο Εμπόριο	1.534.616	1.561.706	1.532.382	1.556.982
Κτήρια και Κατασκευές	1.538.682	1.588.622	1.703.839	1.751.427
Τουρισμός	844.312	878.604	829.859	849.618
Προσωπικά και Επαγγελματικά Δάνεια	4.134.659	4.243.179	4.549.003	4.735.802
Προεξοφλήσεις Συναλλαγματικών: Εσωτερικού	2.822	2.987	2.491	2.508
Εξωτερικού	2.187	2.024	1.437	1.578
Σύνολο	9.095.115	9.332.481	9.662.009	9.974.560

Πηγή: Κεντρική Τράπεζα της Κύπρου

(1) Αναφέρονται στα δάνεια προς κατοίκους και μη κατοίκους Κύπρου, σε εγχώριο και ξένο νόμισμα.

(2) Περιλαμβάνει και δάνεια προς την Κυβέρνηση.

Πίνακας 8

Πιστώσεις προς τον ιδιωτικό τομέα ⁽¹⁾

	2002	2003	2004 Δεκ.	2005 Νοέμ.	2005 Δεκ.
<i>(υπόλοιπα τέλος περιόδου, Κυπριακές λίρες εκατ.)</i>					
Δάνεια σε ξένο νόμισμα σε κατοίκους Κύπρου	785,2	799,0	909,9	1145,0	1210,0
Σύνολο πιστώσεων	7904,1	8302,0	8844,2	9110,1	9395,0
Μερίδιο %	9,9	9,6	10,3	12,6	12,9
<i>(12 μήνες μεταβολές, Κυπριακές λίρες εκατ.)</i>					
Δάνεια σε ξένο νόμισμα σε κατοίκους Κύπρου	52,1	13,8	111,0	236,5	300,0
Σύνολο πιστώσεων	584,0	397,9	542,2	510,6	550,8
Μερίδιο %	8,9	3,5	20,5	46,3	54,5

Πηγή: Κεντρική Τράπεζα της Κύπρου.

(1) Από εγχώριες τράπεζες.

Πίνακας 9

Δαπάνες μέσω πιστωτικών καρτών

	2004	2005	Ιανουάριος	
			2005	2006
Δαπάνες κατόχων ξένων καρτών στην Κύπρο				
Αξία (κυπριακές λίρες, χιλιάδες)	232.671	244.609	9.227	10.350
Ετήσια ποσοστιαία μεταβολή %	8,6	5,1	1,2	12,2
Δαπάνες κατόχων κυπριακών καρτών στην Κύπρο				
Αξία (κυπριακές λίρες, χιλιάδες)	591.912	659.486	50.049	57.802
Ετήσια ποσοστιαία μεταβολή %	12,3	11,4	8,1	15,5
Δαπάνες κατόχων κυπριακών καρτών στο εξωτερικό				
Αξία (κυπριακές λίρες, χιλιάδες)	195.009	244.131	16.648	23.565
Ετήσια ποσοστιαία μεταβολή %	9,3	25,2	11,6	41,5

Πηγή: JCC Payment Systems.

Πίνακας 10

Ρευστότητα τραπεζικού συστήματος

(€ εκατ., ημερήσιοι μέσοι όροι περιόδου)

	Προσφορά ρευστότητας					Απορρόφηση ρευστότητας						Τρεχούμενοι λογαριασμοί πιστωτικών ιδρυμάτων (MRA)	Νομισματική βάση (6+7+9+12)
	Καθαρό ενεργητικό σε χρυσό και συνάλλαγμα (NFA)	Πράξεις νομισματικής πολιτικής				Rev - geros & depots	Τραπεζο-γραμμάτια, νομίσματα σε κυκλοφορία (cur. in circul.)	Καταθέσεις κεντρικής κυβέρνησης (καθαρές) ⁽¹⁾	Άλλοι παράγοντες απορρόφησης ρευστότητας (καθαροί)				
Πράξεις κύριας αναχρηματοδότησης (geros)		Πράξεις πιο μακροπρόθεσμης αναχρηματοδότησης	Διευκόλυνση οριακής χρηματοδότησης (lombard)	Άλλες πράξεις (swap)	Διευκόλυνση αποδοχής καταθέσεων (overnight)					Πρόσθετες και ειδικές και Σ.Μ.Ε. Καταθέσεις (additional, Special & S.M.E. dep.)			
	1	2	3	4	5	6	7	8	9	10	11	12	13
2004 Ιαν.	1.214,1	0,0	0,0	0,0	0,0	55,4	79,3	151,9	491,2	-290,8	192,9	534,2	1.160,1
Φεβρ.	1.185,3	0,0	0,0	0,0	0,0	22,2	79,4	169,0	477,0	-304,4	194,2	547,9	1.126,5
Μάρτ.	1.151,2	0,0	0,0	2,2	0,0	17,4	79,6	140,3	478,6	-313,8	199,7	551,5	1.127,2
Απρ.	1.121,0	0,0	0,0	0,7	0,0	29,7	79,3	93,3	503,7	-365,8	226,1	555,2	1.168,0
Μάιος	1.038,5	0,0	0,0	6,0	0,2	8,0	79,3	0,0	509,8	-416,2	223,1	640,6	1.237,7
Ιούν.	1.108,4	0,0	0,0	0,0	0,0	32,9	79,4	0,0	519,6	-374,9	214,7	636,8	1.268,6
Ιούλ.	1.340,1	0,0	0,0	0,0	0,0	42,1	79,5	61,2	533,4	-190,3	175,0	639,4	1.294,3
Αύγ.	1.499,7	0,0	0,0	0,0	0,0	44,5	79,4	151,6	536,1	-140,6	185,9	642,9	1.302,8
Σεπτ.	1.429,8	0,0	0,0	2,0	0,0	31,9	79,3	162,7	531,1	-208,9	191,0	644,6	1.286,9
Οκτ.	1.393,1	0,0	0,0	0,0	0,0	24,3	79,4	121,1	529,0	-192,1	185,5	645,8	1.278,6
Νοέμ.	1.376,0	0,0	0,0	0,0	0,0	15,8	79,3	82,2	516,3	-144,9	184,1	643,2	1.254,6
Δεκ.	1.441,6	0,0	0,0	10,0	0,0	12,9	79,3	0,0	543,5	-29,0	201,9	642,9	1.278,6
2005 Ιαν.	1.419,9	0,0	0,0	0,6	0,0	50,7	79,6	114,2	537,8	-142,3	139,9	640,8	1.308,8
Φεβρ.	1.425,9	0,0	0,0	0,6	0,3	11,4	79,4	55,0	520,7	-36,0	149,0	647,3	1.258,8
Μάρτ.	1.432,9	0,0	0,0	0,3	0,0	25,2	79,3	28,4	524,0	-48,4	178,9	646,2	1.274,8
Απρ.	1.361,7	0,0	0,0	0,1	0,0	63,7	79,3	17,3	537,7	-191,8	208,2	647,7	1.328,1
Μάιος	1.395,2	0,0	0,0	0,0	0,0	33,4	79,3	72,9	554,6	-204,1	210,1	648,9	1.316,3
Ιούν.	1.510,9	0,0	0,0	6,2	0,1	36,2	79,7	68,3	568,4	-114,8	224,1	655,2	1.339,6
Ιούλ.	1.571,9	0,0	0,0	0,4	0,0	31,9	79,6	88,1	586,5	-62,2	182,6	665,8	1.363,8
Αύγ.	1.596,2	0,0	0,0	0,0	0,0	37,7	79,4	93,5	587,6	-58,1	185,2	670,8	1.375,5
Σεπτ.	1.638,9	0,0	0,0	0,0	0,0	87,5	79,4	198,7	579,4	-119,0	200,2	612,7	1.359,1
Οκτ.	1.712,1	0,0	0,0	7,3	0,0	55,1	79,3	168,1	579,7	-12,5	231,5	618,1	1.332,3
Νοέμ.	1.772,0	0,0	0,0	0,0	0,0	181,7	79,3	173,7	566,4	-41,3	246,6	565,6	1.393,1
Δεκ.	1.830,5	0,0	0,0	0,0	0,0	198,5	79,3	227,7	594,8	-130,6	277,8	583,0	1.455,7
2006 Ιαν.	1.840,4	0,0	0,0	0,0	0,0	190,5	0,1	333,5	579,2	-148,0	223,8	661,1	1.430,9

Πηγή: Κεντρική Τράπεζα της Κύπρου.

(1) Το αρνητικό πρόσημο που παρουσιάζεται στις καθαρές καταθέσεις οφείλεται στη συμπερίληψη του δανείου της Κυβέρνησης ύψους €961,1 εκατ. λόγω της απαγόρευσης δανεισμού από την Κεντρική Τράπεζα από τον Ιούλιο του 2002, τα κυβερνητικά δάνεια μετατράπηκαν σε ένα δάνειο με διάρκεια 30 ετών, η αποπληρωμή του οποίου θα αρχίσει το 2007.

Πίνακας 11**Πληθωρισμός και επιτόκια σε Ευρώπη και Κύπρο – Δεκέμβριος 2005**

(μέσος όρος τελευταίων 12 μηνών)

	Πληθωρισμός (ΕνΔΤΚ) (%)	Μακροπρόθεσμα Επιτόκια (%)	Μακροπρόθεσμα Πραγματικά Επιτόκια (%)
Αυστρία	2,10	3,39	1,29
Βέλγιο	2,50	3,43	0,93
Γαλλία	1,90	3,41	1,51
Γερμανία	1,90	3,35	1,45
Δανία	1,70	3,40	1,70
Ελλάδα	3,50	3,59	0,09
Εσθονία ⁽¹⁾	4,10	4,01	-0,09
Ηνωμένο Βασίλειο	2,10	4,46	2,36
Ιρλανδία	2,20	3,33	1,13
Ισπανία	3,40	3,39	-0,01
Ιταλία	2,20	3,56	1,36
Λετονία	6,90	3,88	-3,02
Λιθουανία	2,70	3,70	1,00
Λουξεμβούργο	3,80	3,37	-0,43
Μάλτα	2,50	4,56	2,06
Ολλανδία	1,50	3,37	1,87
Ουγγαρία	3,50	6,60	3,10
Πολωνία	2,20	5,22	3,02
Πορτογαλία	2,10	3,44	1,34
Σλοβακία	2,80	3,52	0,72
Σλοβενία	2,50	3,81	1,31
Σουηδία	0,80	3,38	2,58
Τσεχία	1,60	3,51	1,91
Φινλανδία	0,80	3,35	2,55
Ευρωζώνη	2,20	3,42	1,22
ΕΕ-25	2,20	3,70	1,50
Κύπρος	2,00	5,16	3,16

Πηγές: Ευρωπαϊκή Στατιστική Υπηρεσία (Eurostat) και Ευρωπαϊκή Κεντρική Τράπεζα.

(1) Στοιχεία Νοεμβρίου 2005.

Πίνακας 12**Επιλεγμένα βασικά επιτόκια***(ποσοστά % ετησίως, μεταβολές σε εκατοστιαίες μονάδες)*

		μεταβολή
Ευρωπαϊκή Κεντρική Τράπεζα		
<i>(2 Φεβρουαρίου 2006)</i>		
Ελάχιστο επιτόκιο προσφοράς για τις πράξεις κύριας αναχρηματοδότησης	2,25	-
Διευκόλυνση οριακής χρηματοδότησης	3,25	-
Διευκόλυνση αποδοχής καταθέσεων	1,25	-
Τράπεζα της Αγγλίας		
<i>(9 Φεβρουαρίου 2006)</i>		
Repo rate	4,50	-
Ομοσπονδιακή Τράπεζα των ΗΠΑ		
<i>(31 Ιανουαρίου 2006)</i>		
Federal funds rate	4,50	+0,25
Discount rate	5,50	+0,25
Κεντρική Τράπεζα της Κύπρου		
<i>(13 Ιανουαρίου 2006)</i>		
Ελάχιστο επιτόκιο προσφοράς για τις πράξεις κύριας αναχρηματοδότησης	3,25	-
Μέγιστο επιτόκιο προσφοράς για τις πράξεις απορρόφησης ρευστότητας	3,25	-
Διευκόλυνση οριακής χρηματοδότησης	4,25	-
Διευκόλυνση αποδοχής καταθέσεων	2,25	-

Πηγές: ΕΚΤ, Τράπεζα της Αγγλίας, Ομοσπονδιακή Τράπεζα των ΗΠΑ και ΚΤΚ.

Πίνακας 13**Βασικά Επιτόκια**

Ημερομηνία απόφασης νομισματικής πολιτικής	Διευκόλυνση αποδοχής καταθέσεων	Πράξεις ανοικτής αγοράς			Διευκόλυνση οριακής χρηματοδότησης	
		Πράξεις κύριας αναχρηματοδότησης		Πράξεις απορρόφησης ρευστότητας		
		Πράξεις με συμφωνία επαναγοράς (repos)	Πράξεις με συμφωνία επαναπώλησης (reverse repos)			Πράξεις αποδοχής καταθέσεων (depos) ⁽¹⁾
		Ελάχιστο επιτόκιο προσφοράς	Μέγιστο επιτόκιο προσφοράς	Μέγιστο επιτόκιο προσφοράς		
2001	10 Αυγ.	3,50	5,00	5,00	-	6,50
	18 Σεπτ.	3,00	4,50	4,50	-	6,00
	02 Νοεμ.	2,50	4,00	4,00	4,00	5,50
2002	13 Δεκ.	2,50	3,75	3,75	3,75	5,00
2003	04 Απρ.	2,50	3,50	3,50	3,50	4,50
2004	30 Απρ.	3,50	4,50	4,50	4,50	5,50
2005	25 Φεβρ.	3,25	4,25	4,25	4,25	5,25
	20 Μαΐου	2,75	3,75	3,75	3,75	4,75
	09 Ιουν.	2,25	3,25	3,25	3,25	4,25

Πηγή: Κεντρική Τράπεζα της Κύπρου.

(1) Η πρώτη πράξη αποδοχής καταθέσεων διενεργήθηκε στις 9 Οκτωβρίου 2001 με μέγιστο επιτόκιο προσφοράς 4,50.

Πίνακας 14**Επιτόκια**

(ποσοστά % ετησίως, μέσοι όροι περιόδου)

	2003	2004	2005	2005 Ιαν.	2005 Νοέμ.	2005 Δεκ.	2006 Ιαν.
Διατραπεζική αγορά (1 μέρα)	3,35	3,92	3,27	4,25	2,62	2,51	2,51
Πράξεις αποδοχής καταθέσεων (depos)	3,45	3,89	3,28	4,31	2,79	2,51	2,45
Γραμμάτια δημοσίου (13 εβδομάδες)	3,51	4,21	4,26	4,56	-	-	2,67
Γραμμάτια δημοσίου (52 εβδομάδες)	3,70	4,77	4,29	5,04	-	3,12	2,95
Χρεόγραφα αναπτύξεως (2 χρόνια) ⁽¹⁾	3,83	5,14	4,74	-	-	-	-
Χρεόγραφα αναπτύξεως (5 χρόνια) ⁽¹⁾	4,49	5,92	5,68	6,05	-	-	-
Χρεόγραφα αναπτύξεως (10 χρόνια) ⁽¹⁾	4,70	6,07	5,17	6,12	-	4,08	3,96
Χρεόγραφα αναπτύξεως (15 χρόνια) ⁽¹⁾	4,81	6,31	5,61	-	-	-	-

Πηγή: Κεντρική Τράπεζα της Κύπρου.

(1) Τον Ιανουάριο 2006 οι αποδόσεις στα χρεόγραφα αναπτύξεως αναθεωρήθηκαν για στατιστικούς σκοπούς από το 2003 και εντεύθεν, βάσει της φόρμουλας ISMA 6.3.

Πίνακας 15**Πράξεις ανοικτής αγοράς που διενεργούνται μέσω δημοπρασίας****Πράξεις απορρόφησης ρευστότητας ⁽¹⁾***(εκατ. Λίρες Κύπρου, επιτόκια ως ποσοστά % ετησίως)*

Ημερομηνία διακανονισμού	Προσφορές (ποσό)	Κατανομή (ποσό)	Δημοπρασίες ανταγωνιστικού επιτοκίου				Διάρκεια σε ημέρες
			Μέγιστο επιτόκιο προσφοράς	Μέσο σταθμικό επιτόκιο κατανομής	Ελάχιστο επιτόκιο κατανομής	Μέγιστο επιτόκιο κατανομής	
2005 14 Ιουλ.	151,5	70,0	3,25	2,62	2,60	2,67	14
28 Ιουλ.	122,0	80,0	3,25	2,62	2,58	2,78	14
11 Αυγ.	122,0	80,0	3,25	2,69	2,65	2,72	14
25 Αυγ.	209,0	140,0	3,25	2,73	2,61	3,24	7
01 Σεπτ.	317,2	200,0	3,25	2,65	2,60	2,72	14
15 Σεπτ.	327,5	200,0	3,25	2,57	2,56	2,59	14
29 Σεπτ.	303,0	180,0	3,25	2,53	2,52	2,55	14
13 Οκτ.	290,0	200,0	3,25	3,22	2,58	3,25	14
27 Οκτ.	150,0	50,0	3,25	2,55	2,47	2,59	14
10 Νοεμ.	417,5	250,0	3,25	2,91	2,48	3,12	14
24 Νοεμ.	396,5	180,0	3,25	2,53	2,50	2,54	14
08 Δεκ.	411,0	200,0	3,25	2,48	2,48	2,49	14
22 Δεκ.	455,5	300,0	3,25	2,54	2,43	3,25	14
2006 05 Ιαν.	533,5	300,0	3,25	2,46	2,44	2,49	14
19 Ιαν.	604,0	380,0	3,25	2,41	2,39	2,43	14
02 Φεβρ.	544,0	300,0	3,25	2,37	2,36	2,37	14

*Πηγή: Κεντρική Τράπεζα της Κύπρου.**(1) Από τις 9 Οκτωβρίου 2001, διενεργούνται πράξεις ανοικτής αγοράς για την απορρόφηση ρευστότητας μέσω δημοπρασιών αποδοχής καταθέσεων (depos).*

Πίνακας 16

Επιτόκια της χρηματαγοράς

(ποσοστά % ετησίως, μέσοι όροι περιόδου)

	Κύπρος					Ευρωζώνη				
	Καταθέσεις μίας ημέρας	Καταθέσεις 2-7 ημέρες	Καταθέσεις ενός μηνός	Καταθέσεις 1-6 μήνες	Καταθέσεις 6-12 μήνες	Καταθέσεις μίας ημέρας (EONIA)	Καταθέσεις ενός μηνός (EURIBOR)	Καταθέσεις 3 μηνών (EURIBOR)	Καταθέσεις 6 μηνών (EURIBOR)	Καταθέσεις 12 μηνών (EURIBOR)
2004 Δεκ.	4,73	4,82	5,00	5,55	-	2,05	2,17	2,17	2,21	2,30
2005 Ιαν.	4,25	4,42	4,83	4,44	-	2,08	2,11	2,15	2,19	2,31
Φεβρ.	4,38	4,53	4,60	-	5,18	2,06	2,10	2,14	2,18	2,31
Μάρτ.	4,16	4,43	4,63	4,89	5,15	2,06	2,10	2,14	2,19	2,34
Απρ.	3,83	4,14	4,55	-	5,15	2,08	2,10	2,14	2,17	2,27
Μάιος	3,47	4,10	-	4,30	5,10	2,07	2,10	2,13	2,14	2,19
Ιούν.	3,11	3,49	3,31	3,75	-	2,06	2,10	2,11	2,11	2,10
Ιούλ.	2,70	3,12	2,85	3,44	-	2,07	2,11	2,12	2,13	2,17
Αύγ.	2,75	3,01	2,90	-	4,10	2,06	2,11	2,13	2,16	2,22
Σεπτ.	2,55	2,91	2,83	-	-	2,09	2,12	2,14	2,17	2,22
Οκτ.	2,85	2,99	2,87	3,98	-	2,07	2,12	2,20	2,27	2,41
Νοέμ.	2,62	2,84	2,90	5,75	-	2,09	2,22	2,36	2,50	2,68
Δεκ.	2,51	2,85	2,95	3,31	-	2,28	2,41	2,47	2,60	2,79
2006 Ιαν.	2,51	3,07	3,12	3,07	-					

Πηγές: Κεντρική Τράπεζα της Κύπρου και Ευρωπαϊκή Κεντρική Τράπεζα.

Πίνακας 17**Τραπεζικά επιτόκια^(1,2)**

(ποσοστά % ετησίως)

	Δανειστικά επιτόκια					Επιτόκια καταθέσεων		
	Επιχειρήσεις: παρατράβηγμα εντός ορίων	Επιχειρήσεις: δάνεια με εξασφάλιση	Προσωπικά δάνεια με εξασφάλιση	Στεγαστικά: με ασφάλεια ζωής	Πιστωτικές κάρτες	Τρεχούμενοι λογαριασμοί	Καταθέσεις με προειδοποίηση 3 μηνών-πάνω από ΛΚ5000	Καταθέσεις προθεσμίας ενός χρόνου - πάνω από ΛΚ5000
2003 Δεκ.	6,92	6,90	7,53	6,30	10,50	0,44	3,35	3,45
2004 Ιαν.	6,92	6,90	7,53	6,30	10,50	0,44	3,35	3,43
Φεβρ.	6,92	6,90	7,53	6,30	10,50	0,45	3,35	3,42
Μάρτ.	6,92	6,90	7,53	6,30	10,50	0,44	3,35	3,43
Απρ.	6,92	6,90	7,53	6,30	10,50	0,42	3,35	3,40
Μάιος	7,92	7,90	8,53	7,30	11,50	0,69	4,41	3,88
Ιούν.	7,92	7,90	8,53	7,30	11,50	0,66	4,42	4,04
Ιούλ.	7,92	7,90	8,53	7,30	11,50	0,66	4,43	4,08
Αύγ.	7,92	7,90	8,53	7,30	11,50	0,67	4,61	4,11
Σεπτ.	7,92	7,92	8,55	7,30	11,50	0,66	4,44	4,14
Οκτ.	7,92	7,92	8,55	7,30	11,50	0,66	4,44	4,18
Νοέμ.	7,92	7,92	8,55	7,30	11,50	0,64	4,44	4,21
Δεκ.	7,92	7,92	8,55	7,30	11,50	0,63	4,44	4,21
2005 Ιαν.	7,92	7,92	8,55	7,30	11,50	0,66	4,47	4,32
Φεβρ.	7,90	7,91	8,60	7,30	11,67	0,67	4,39	4,36
Μάρτ.	7,61	7,63	8,38	6,76	11,83	0,65	4,37	4,38
Απρ.	7,61	7,63	8,38	6,76	11,75	0,64	4,30	4,38
Μάιος	7,18	7,20	7,97	6,33	11,83	0,55	4,04	4,07
Ιούν.	6,69	6,70	7,58	5,76	12,00	0,39	3,47	3,88
Ιούλ.	6,69	6,70	7,47	5,76	12,00	0,42	3,47	3,85
Αύγ.	6,70	6,69	7,49	5,74	12,00	0,45	3,47	3,82
Σεπτ.	6,69	6,69	7,49	5,74	12,00	0,46	3,47	3,79
Οκτ.	6,69	6,68	7,29	5,74	12,00	0,47	3,47	3,75
Νοέμ.	6,69	6,68	7,29	5,72	12,00	0,46	3,48	3,72
Δεκ.	6,69	6,68	7,28	5,71	12,00	0,45	3,47	3,68
2006 Ιαν.	6,67	6,67	7,28	5,71	12,00	0,46	3,48	3,63

Πηγή: Εγχώριες τράπεζες.

(1) Τα επιτόκια αναφέρονται στα ισχύοντα τέλος του μήνα.

(2) Τα στοιχεία αναφέρονται στο μέσο όρο των αντιπροσωπευτικών επιτοκίων όπως αυτά έχουν υποδειχθεί από τις τρεις μεγαλύτερες τράπεζες.

Πίνακας 18

Ευρωπαϊκά επιτόκια των Νομισματικών Χρηματοπιστωτικών Ιδρυμάτων

(επιτόκια ως ποσοστά % ετησίως για υπόλοιπα στο τέλος περιόδου)

1. Επιτόκια καταθέσεων σε ευρώ από κατοίκους της Ευρωζώνης

	Καταθέσεις από νοικοκυριά					Καταθέσεις από μη χρηματοπιστωτικές επιχειρήσεις			
	Μίας νύχτας	Με συμφωνημένη λήξη		Με προειδοποίηση ⁽¹⁾		Μίας νύχτας	Με συμφωνημένη λήξη		
		Μέχρι 2 χρόνια	Πάνω από 2 χρόνια	Μέχρι 3 μήνες	Πάνω από 3 μήνες		Μέχρι 2 χρόνια	Πάνω από 2 χρόνια	
2004 Νοέμ.	0,73	1,90	3,26	2,01	2,51	0,90	2,12	3,86	
Δεκ.	0,73	1,92	3,24	2,00	2,52	0,90	2,16	3,77	
2005 Ιαν.	0,74	1,91	3,23	1,98	2,49	0,93	2,12	3,73	
Φεβρ.	0,74	1,92	3,26	1,97	2,49	0,93	2,11	3,70	
Μάρτ.	0,74	1,92	3,22	1,96	2,47	0,94	2,09	3,71	
Απρ.	0,74	1,93	3,22	1,95	2,45	0,95	2,10	3,57	
Μάιος	0,75	1,92	3,19	1,97	2,43	0,95	2,11	3,50	
Ιούν.	0,69	1,92	3,22	2,17	2,38	0,91	2,10	3,54	
Ιούλ.	0,68	1,91	3,18	2,15	2,34	0,94	2,11	3,49	
Αύγ.	0,69	1,92	3,18	2,03	2,31	0,96	2,10	3,51	
Σεπτ.	0,69	1,91	3,19	2,02	2,29	0,96	2,11	3,53	
Οκτ.	0,69	1,93	3,17	1,96	2,27	0,97	2,12	3,48	

2. Επιτόκια δανεισμού σε ευρώ προς κατοίκους της Ευρωζώνης

	Δάνεια προς νοικοκυριά						Δάνεια προς μη χρηματοπιστωτικές επιχειρήσεις		
	Οικιστικά με λήξη			Καταναλωτικά και άλλα δάνεια με λήξη			Με λήξη		
	Μέχρι 1 χρόνο	Πάνω από 1 χρόνο και μέχρι 5 χρόνια	Πάνω από 5 χρόνια	Μέχρι 1 χρόνο	Πάνω από 1 χρόνο και μέχρι 5 χρόνια	Πάνω από 5 χρόνια	Μέχρι 1 χρόνο	Πάνω από 1 χρόνο και μέχρι 5 χρόνια	Πάνω από 5 χρόνια
2004 Νοέμ.	4,67	4,52	4,86	7,94	6,98	5,82	4,40	3,96	4,48
Δεκ.	4,78	4,50	4,83	7,94	7,01	5,80	4,35	3,97	4,44
2005 Ιαν.	4,78	4,45	4,79	8,07	6,97	5,77	4,41	3,90	4,41
Φεβρ.	4,74	4,45	4,76	8,06	7,03	5,76	4,39	3,92	4,46
Μάρτ.	4,75	4,41	4,78	8,07	6,97	5,77	4,38	3,91	4,40
Απρ.	4,69	4,38	4,74	8,02	6,94	5,76	4,34	3,86	4,37
Μάιος	4,63	4,36	4,71	8,00	6,87	5,74	4,33	3,85	4,35
Ιούν.	4,62	4,33	4,67	7,92	6,93	5,72	4,32	3,85	4,35
Ιούλ.	4,57	4,29	4,63	7,89	6,86	5,70	4,30	3,82	4,29
Αύγ.	4,54	4,24	4,60	7,96	6,86	5,73	4,25	3,80	4,28
Σεπτ.	4,52	4,23	4,59	7,94	6,85	5,70	4,25	3,78	4,26
Οκτ.	4,50	4,19	4,58	7,95	6,80	5,70	4,24	3,77	4,25

Πηγή: Ευρωπαϊκή Κεντρική Τράπεζα.

(1) Σε αυτή την κατηγορία περιλαμβάνονται και οι μη χρηματοπιστωτικές επιχειρήσεις λόγω μηδανίων καταθετικών υπολοίπων τους σε σύγκριση με τις καταθέσεις από νοικοκυριά.

Πίνακας 19**Ανακοινώσεις επιτοκίων 2006**

	Ιαν.	Φεβρ.	Μάρτ.	Απρ.	Μάιος	Ιούν.	Ιούλ.	Αύγ.	Σεπτ.	Οκτ.	Νοέμ.	Δεκ.
Ευρωπαϊκή Κεντρική Τράπεζα ⁽¹⁾	12 2,25	2 2,25	2	6	4	8	6	3	14	5	2	7
Τράπεζα της Αγγλίας ⁽²⁾	12 4,50	9 4,50	9	6	4	8	6	3	7	5	9	7
Ομοσπονδιακή Τράπεζα των ΗΠΑ ⁽³⁾	31 4,50		28		10	28/29		8	20	24		12
Κεντρική Τράπεζα της Κύπρου ⁽⁴⁾	13 4,25	24		7	19		7		1	20		1

(1) Ελάχιστο επιτόκιο προσφοράς για τις πράξεις κύριας αναχρηματοδότησης.

(2) Repo rate.

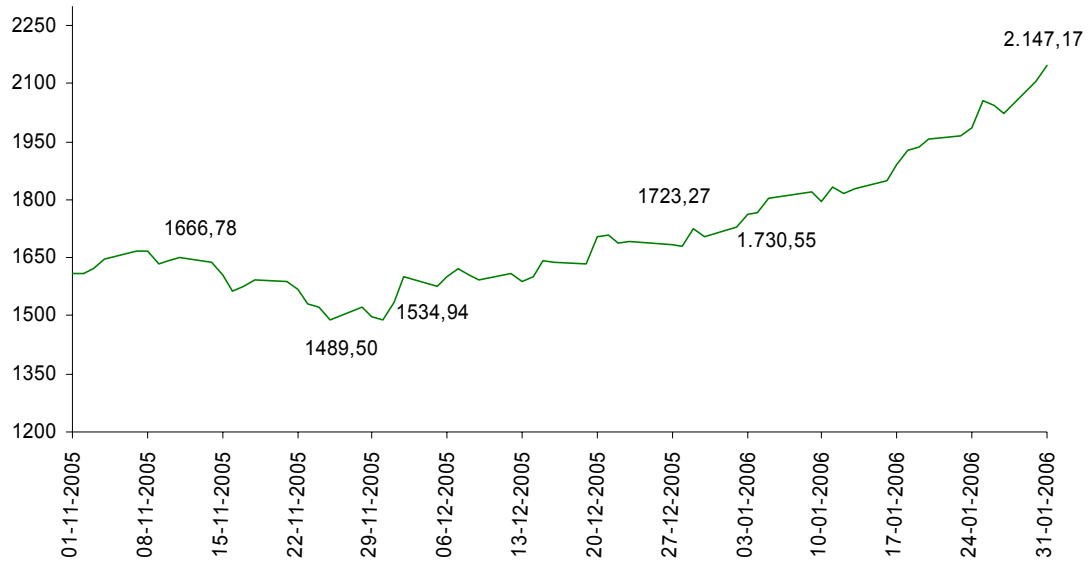
(3) Federal funds rate.

(4) Διευκόλυνση οριακής χρηματοδότησης.

Διάγραμμα 7

Δείκτης Κύριας και Παράλληλης Αγοράς

(ημερήσια στοιχεία, 3/9/2004=1000)



Πηγή: Χρηματιστήριο Αξιών Κύπρου.

Πίνακας 20**Χρηματιστήριο Αξιών Κύπρου: Αγορές και πωλήσεις εισηγμένων μετοχών από μη κατοίκους⁽¹⁾**

(χιλιάδες λίρες)

Γεωγραφική προέλευση μη κατοίκων Κύπρου	Αγορές εισηγμένων μετοχών από μη κατοίκους Κύπρου							Πωλήσεις εισηγμένων μετοχών από μη κατοίκους Κύπρου						
	2004	2005	2005				2006	2004	2005	2005				2006
			Σεπτ.	Οκτ.	Νοέμ.	Δεκ.				Ιαν.	Σεπτ.	Οκτ.	Νοέμ.	
ΕΥΡΩΠΗ	7.416,2	7.395,9	770,8	704,2	2.005,9	2.248,0	2.118,1	1.199,3	3.461,1	266,2	390,0	237,6	567,5	872,1
ΕΕ-25	6.064,4	6.805,2	734,0	651,3	1.931,5	2.143,4	1.951,1	3.710,1	2.980,4	197,3	342,1	177,8	552,2	692,5
Ελλάδα	5.519,5	5.667,5	331,7	628,1	1.761,7	1.758,5	1.633,9	3.328,1	2.269,5	172,3	168,5	166,6	463,6	629,2
Ηνωμένο Βασίλειο	265,2	238,2	238,2	11,4	14,0	5,5	40,3	182,5	390,6	3,5	1,2	10,0	68,4	46,5
Άλλες ευρωπαϊκές χώρες	1.351,8	590,7	36,8	52,9	74,4	104,6	167,0	228,6	480,7	68,9	47,8	59,8	15,3	179,6
Ρωσία	1.131,5	405,4	21,9	39,3	35,5	100,8	64,2	59,3	279,7	30,6	36,1	36,9	15,3	159,5
ΑΦΡΙΚΗ	415,8	51,4	0,0	3,9	0,0	1,0	0,0	295,7	90,1	10,3	1,7	0,0	30,5	36,1
Βορειααφρικανικές χώρες	0,9	0,0	0,0	0,0	0,0	0,0	0,0	0,0	1,8	0,0	0,0	0,0	0,0	0,0
Άλλες αφρικανικές χώρες	414,9	51,4	0,0	3,9	0,0	1,0	0,0	295,7	88,3	10,3	1,7	0,0	30,5	36,1
Νότια Αφρική	56,7	0,0	0,0	0,0	0,0	0,0	0,0	0,0	7,6	5,2	0,0	0,0	2,5	0,3
ΑΜΕΡΙΚΗ	888,6	429,3	95,9	51,5	129,7	105,1	269,9	1.643,7	1.232,7	115,8	34,7	741,3	69,6	70,7
Βόρεια Αμερική	635,6	84,1	1,6	8,7	7,8	65,1	190,0	80,0	33,2	0,0	6,4	7,8	0,0	1,1
Ηνωμένες Πολιτείες	634,9	81,9	0,0	8,7	7,8	65,1	189,4	28,7	33,2	0,0	6,4	7,8	0,0	0,9
Καναδάς	0,7	2,2	1,6	0,0	0,0	0,0	0,6	51,3	0,0	0,0	0,0	0,0	0,0	0,2
Κεντρική Αμερική	253,0	345,2	94,3	42,8	121,9	39,9	79,9	1.563,7	1.199,4	115,8	28,3	733,5	69,6	69,6
Νότια Αμερική	0,0	0,0	0,0	0,0	0,0	0,0	0,0	0,0	0,0	0,0	0,0	0,0	0,0	0,0
ΑΣΙΑ	61,7	267,3	11,5	3,0	6,7	0,0	1,3	12,2	229,2	14,5	23,8	12,7	2,5	4,1
Δυτική Ασία	17,0	204,7	9,7	3,0	6,3	0,0	1,3	12,2	168,9	14,5	0,9	11,2	2,5	4,1
Άλλες ασιατικές χώρες	44,8	62,6	1,8	0,0	0,4	0,0	0,0	0,0	60,3	0,0	22,9	1,5	0,0	0,0
ΩΚΕΑΝΙΑ	18,5	0,0	0,0	0,0	0,0	0,0	0,0	8,2	0,0	0,0	0,0	0,0	0,0	0,0
Σύνολο	8.800,8	8.143,9	878,2	762,5	2.142,3	2.354,1	2.389,3	5.898,5	5.013,0	406,8	450,2	991,6	670,2	983,0

Πηγή: Χρηματιστήριο Αξιών Κύπρου.

(1) Συμπεριλαμβάνονται οι μετοχές εντός και εκτός του κεντρικού αποθετηρίου αξιών.

Πίνακας 21

Ποσοστιαία Μεταβολή Δείκτη Τιμών Καταναλωτή κατά οικονομική κατηγορία (%)

(2002 – 2005)

	Ετήσια				Ανά τρίμηνο			Δεκ. 2004/ 2003	Νοέμ. 2005/ 2004	Δεκ. 2005/ 2004	Ιαν.- Δεκ. 2004/ 2003	Ιαν.- Νοέμ. 2005/ 2004	Ιαν.- Δεκ. 2005/ 2004	Στάθμιση 1998=100
	2002	2003	2004	2005	2005 II	2005 III	2005 IV							
ΓΕΝΙΚΟΣ ΔΕΙΚΤΗΣ ΤΙΜΩΝ ΚΑΤΑΝΑΛΩΤΗ	2,81	4,14	2,28	2,56	2,41	2,32	2,64	4,20	2,87	1,99	2,28	2,61	2,56	100,00
A ΕΓΧΩΡΙΑ ΠΡΟΪΟΝΤΑ	4,35	7,30	5,03	3,90	3,25	4,29	4,27	6,90	4,92	2,61	5,03	4,02	3,90	36,69
A.1 Γεωργικά	1,79	4,54	3,32	1,34	-2,22	2,19	2,55	10,44	6,51	-5,77	3,32	1,98	1,34	7,93
A.2 Βιομηχανικά	5,62	7,90	6,09	4,12	4,38	4,17	3,61	6,34	3,29	3,57	6,09	4,17	4,12	27,24
A.2.1 βιομηχανικά, μη πετρελαιοειδή	4,55	6,46	3,36	1,14	1,57	0,44	0,67	3,71	1,00	1,02	3,36	1,15	1,14	22,91
A.2.2 κάπνισμα και γυαέριο	10,57	14,16	17,18	14,82	14,96	16,94	13,79	17,02	11,14	12,72	17,18	15,01	14,82	4,33
A.3 Ηλεκτρισμός	-2,26	10,20	-3,13	11,51	8,78	14,59	22,40	0,78	23,37	24,83	-3,13	10,30	11,51	1,52
B ΕΙΣΑΓΟΜΕΝΑ ΠΡΟΪΟΝΤΑ	-1,69	-2,38	-5,55	-2,47	-2,60	-3,36	-1,70	-0,59	-1,75	-1,39	-5,55	-2,57	-2,47	22,20
B.1 Μηχανοκίνητα Οχήματα	-5,07	-8,31	-13,65	-2,42	-2,61	-3,71	-1,57	0,16	-1,71	-1,09	-13,65	-2,55	-2,42	9,43
B.2 Άλλα Εισαγόμενα	0,85	1,81	-0,39	-2,49	-2,59	-3,16	-1,76	-0,99	-1,76	-1,55	-0,39	-2,58	-2,49	12,77
Γ ΥΠΗΡΕΣΙΕΣ	3,67	4,38	3,23	3,34	3,69	2,74	2,82	3,62	2,74	2,74	3,23	3,40	3,34	41,11
Εναρμονισμένος ΔΤΚ	2,8	4,0	1,9	2,0	2,1	1,6	1,9	3,9	2,0	1,4	1,9	2,0	2,0	
Δομικός Πληθωρισμός	2,5	2,5	2,5	1,7	1,5	1,0	1,6	2,6	1,6	1,7	2,5	1,7	1,7	
Πληθωρισμός Ευρωζώνης	2,3	2,1	2,1		2,1	2,3		2,4	2,4		2,1	2,2		

Πηγή: Στατιστική Υπηρεσία

Σημείωση: Ο Ιανουάριος του 2006 δεν παρουσιάζεται σε αυτό το Πίνακα λόγω του ότι η νέα στάθμιση με βάση τις κατηγορίες αυτές δεν έχει ακόμη ετοιμαστεί από την Στατιστική Υπηρεσία.

Πίνακας 22

Σταθμισμένη επίδραση στη συνολική μεταβολή του Δείκτη Τιμών Καταναλωτή κατά οικονομική κατηγορία (%)
(2002 – 2005)

	Ετήσια				Ανά τρίμηνο			Δεκ. 2004/ 2003	Νοέμ. 2005/ 2004	Δεκ. 2005/ 2004	Ιαν.- Δεκ. 2004/ 2003	Ιαν.- Νοέμ. 2005/ 2004	Ιαν.- Δεκ. 2005/ 2004	Στάθμιση 1998=100
	2002	2003	2004	2005	2005 II	2005 III	2005 IV							
ΓΕΝΙΚΟΣ ΔΕΙΚΤΗΣ ΤΙΜΩΝ ΚΑΤΑΝΑΛΩΤΗ	2,81	4,14	2,28	2,56	2,41	2,32	2,64	4,20	2,87	1,99	2,28	2,61	2,56	100,00
A ΕΓΧΩΡΙΑ ΠΡΟΪΟΝΤΑ	1,64	2,79	1,98	1,58	1,31	1,73	1,75	2,77	2,01	1,07	1,98	1,62	1,58	36,69
A.1 Γεωργικά	0,15	0,37	0,27	0,11	-0,18	0,18	0,20	0,86	0,54	-0,50	0,27	0,16	0,11	7,93
A.2 Βιομηχανικά	1,53	2,22	1,77	1,24	1,32	1,26	1,11	1,89	1,01	1,09	1,77	1,26	1,24	27,24
A.2.1 βιομηχανικά, μη πετρελαιοειδή	1,02	1,47	0,78	0,27	0,37	0,10	0,16	0,89	0,24	0,24	0,78	0,27	0,27	22,91
A.2.2 καύσιμα και υγραέριο	0,51	0,74	0,99	0,97	0,95	1,15	0,95	1,01	0,77	0,84	0,99	0,99	0,97	4,33
A.3 Ηλεκτρισμός	-0,05	0,20	-0,07	0,23	0,17	0,29	0,44	0,02	0,46	0,49	-0,07	0,20	0,23	1,52
B ΕΙΣΑΓΟΜΕΝΑ ΠΡΟΪΟΝΤΑ	-0,35	-0,48	-1,04	-0,43	-0,45	-0,58	-0,29	-0,10	-0,30	-0,23	-1,04	-0,45	-0,43	22,20
B.1 Μηχανοκίνητα Οχήματα	-0,46	-0,69	-1,00	-0,15	-0,16	-0,23	-0,09	0,01	-0,10	-0,06	-1,00	-0,16	-0,15	9,43
B.2 Άλλα Εισαγόμενα	0,10	0,21	-0,04	-0,28	-0,29	-0,35	-0,19	-0,11	-0,19	-0,17	-0,04	-0,29	-0,28	12,77
Γ ΥΠΗΡΕΣΙΕΣ	1,52	1,83	1,35	1,41	1,55	1,17	1,18	1,53	1,15	1,15	1,35	1,44	1,41	41,11

Πηγή: Στατιστική Υπηρεσία

Σημείωση: Ο Ιανουάριος του 2006 δεν παρουσιάζεται σε αυτό το Πίνακα λόγω του ότι η νέα στάθμιση με βάση τις κατηγορίες αυτές δεν έχει ακόμη ετοιμαστεί από την Στατιστική Υπηρεσία.

Πίνακας 23

Ποσοστιαία μεταβολή Δείκτη Τιμών Καταναλωτή ανά κατηγορία προϊόντων (%)
(2002 – 2005)

	Ετήσια				Ανά τρίμηνο			Δεκ. 2005/ 2004	Ιαν. 2006/ 2005	Ιαν. - Δεκ. 2005/ 2004	Ιαν. 2006/ 2005	Στάθμιση	Στάθμιση
	2002	2003	2004	2005	2005 II	2005 III	2005 IV					2005=100	1998=100
ΓΕΝΙΚΟΣ ΔΕΙΚΤΗΣ ΤΙΜΩΝ ΚΑΤΑΝΑΛΩΤΗ	2,81	4,14	2,28	2,56	2,41	2,31	2,64	1,99	2,25	2,56	2,25	100,00	100,00
Τρόφιμα και μη αλκοολούχα ποτά	4,58	5,11	3,97	1,59	0,06	1,50	2,25	-1,16	1,98	1,59	1,98	17,50	18,20
Αλκοολούχα ποτά και καπνός	13,32	24,22	10,57	0,23	0,79	-0,72	-0,57	-0,10	-0,02	0,23	-0,02	2,21	1,78
Ένδυση και υπόδηση	-3,46	1,19	-0,79	-2,24	-0,67	-4,49	-1,39	-0,35	2,47	-2,24	2,47	8,93	8,22
Στέγαση, ύδρευση, ηλεκτρισμός και υγραέριο	4,08	5,04	4,19	5,41	5,35	5,59	5,98	5,92	7,82	5,41	7,82	15,87	21,27
Επίπλωση, οικιακός εξοπλισμός, και προϊόντα καθαρισμού	0,81	3,59	-0,45	0,58	0,26	1,43	0,32	0,05	0,88	0,58	0,88	6,78	7,08
Υγεία	4,70	5,66	3,72	0,36	0,47	-0,08	-1,03	-1,29	-5,92	0,36	-5,92	5,03	4,92
Μεταφορές	0,39	0,35	-3,06	3,79	3,28	3,93	4,55	4,45	4,94	3,79	4,94	15,99	17,42
Επικοινωνίες	-8,81	-7,16	-8,48	-10,34	-7,56	-11,52	-12,39	-12,39	-9,21	-10,34	-9,21	3,94	1,79
Αναψυχή και πολιτισμός	2,20	3,55	2,26	1,06	2,50	0,00	-0,69	-0,64	-1,45	1,06	-1,45	6,33	5,88
Εκπαίδευση	5,71	4,02	3,96	5,21	5,60	5,32	4,33	4,24	4,55	5,21	4,55	2,87	2,33
Εστιατόρια και ξενοδοχεία	3,97	5,31	4,69	3,30	3,67	2,39	2,21	1,88	1,78	3,30	1,78	7,57	6,07
Άλλα αγαθά και υπηρεσίες	5,49	5,50	5,16	3,83	4,17	2,86	3,78	4,08	2,61	3,83	2,61	6,98	5,04

Πηγή: Στατιστική Υπηρεσία

Πίνακας 24

Σταθμισμένη επίδραση στη συνολική μεταβολή του Δείκτη Τιμών Καταναλωτή ανά κατηγορία προϊόντων (%) (2002 - 2005)

	Ετήσια				Ανά τρίμηνο			Δεκ. 2005/ 2004	Ιαν. 2006/ 2005	Ιαν.- Δεκ. 2005/ 2004	Ιαν. 2006/ 2005	Στάθμιση 2005=100	Στάθμιση 1998=100
	2002	2003	2004	2005	2005 II	2005 III	2005 IV						
ΓΕΝΙΚΟΣ ΔΕΙΚΤΗΣ ΤΙΜΩΝ ΚΑΤΑΝΑΛΩΤΗ	2,81	4,14	2,28	2,56	2,41	2,31	2,64	1,99	2,25	2,56	2,25	100,00	100,00
Τρόφιμα και μη αλκοολούχα ποτά	0,86	0,97	0,76	0,31	0,01	0,29	0,43	-0,23	0,35	0,31	0,35	17,50	18,20
Αλκοολούχα ποτά και καπνός	0,27	0,54	0,28	0,01	0,02	-0,02	-0,02	0,00	0,00	0,01	0,00	2,21	1,78
Ένδυση και υπόδηση	-0,25	0,08	-0,05	-0,14	-0,05	-0,27	-0,10	-0,02	0,20	-0,14	0,20	8,93	8,22
Στέγαση, ύδρευση, ηλεκτρισμός και υγραέριο	0,88	1,10	0,93	1,22	1,20	1,27	1,35	1,33	1,22	1,22	1,22	15,87	21,27
Επίπλωση, οικιακός εξοπλισμός, και προϊόντα καθαρισμού	0,05	0,23	-0,03	0,04	0,02	0,09	0,02	0,00	0,06	0,04	0,06	6,78	7,08
Υγεία	0,25	0,30	0,20	0,02	0,03	0,00	-0,06	-0,07	-0,32	0,02	-0,32	5,03	4,92
Μεταφορές	0,07	0,06	-0,51	0,59	0,51	0,62	0,70	0,67	0,78	0,59	0,78	15,99	17,42
Επικοινωνίες	-0,13	-0,09	-0,10	-0,11	-0,08	-0,12	-0,12	-0,12	-0,40	-0,11	-0,40	3,94	1,79
Αναψυχή και πολιτισμός	0,12	0,19	0,12	0,06	0,13	0,00	-0,04	-0,03	-0,09	0,06	-0,09	6,33	5,88
Εκπαίδευση	0,14	0,10	0,10	0,13	0,14	0,14	0,11	0,11	0,13	0,13	0,13	2,87	2,33
Εσπιατόρια και ξενοδοχεία	0,26	0,35	0,31	0,23	0,25	0,17	0,15	0,13	0,14	0,23	0,14	7,57	6,07
Άλλα αγαθά και υπηρεσίες	0,28	0,29	0,28	0,21	0,23	0,16	0,21	0,22	0,18	0,21	0,18	6,98	5,04

Πηγή: Στατιστική Υπηρεσία

Πίνακας 25**Αφίξεις τουριστών¹**

(αριθμός ατόμων)

	2000	2001	2002	2003	2004	2005	% μεταβολή 2003/2002	% μεταβολή 2004/2003	% μεταβολή 2005/2004
Ιανουάριος	63.553	64.214	54.067	59.529	56.504	58.894	10,1	-5,1	4,2
Φεβρουάριος	87.243	83.569	71.950	77.972	75.705	72.600	8,4	-2,9	-4,1
Μάρτιος	135.487	137.578	138.625	91.634	111.946	137.075	-33,9	22,2	22,4
Απρίλιος	221.785	237.228	180.481	169.891	191.251	183.561	-5,9	12,6	-4,0
Μάιος	299.355	324.901	279.070	231.527	261.646	284.132	-17,0	13,0	8,6
Ιούνιος	302.011	322.835	293.192	262.100	264.799	282.652	-10,6	1,0	6,7
Ιούλιος	362.299	373.385	327.404	318.143	305.978	338.972	-2,8	-3,8	10,8
Αύγουστος	356.686	371.536	301.724	325.390	305.926	336.587	7,8	-6,0	10,0
Σεπτέμβριος	329.964	329.400	306.731	287.358	303.506	302.833	-6,3	5,6	-0,2
Οκτώβριος	300.597	269.744	275.840	271.980	278.976	292.273	-1,4	2,6	4,8
Νοέμβριος	133.500	107.454	111.327	123.800	114.048	104.822	11,2	-7,9	-8,1
Δεκέμβριος	93.722	74.887	77.822	83.919	78.723	75.656	7,8	-6,2	-3,9
Ιαν.- Δεκ.	2.686.202	2.696.731	2.418.233	2.303.243	2.349.008	2.470.057	-4,8	2,0	5,2

Πηγή: Στατιστική Υπηρεσία

¹ Δεν περιλαμβάνει τις αφίξεις ημερήσιων επισκεπτών.**Πίνακας 26****Εισπράξεις από τον τουρισμό¹**

(εκατομμύρια λίρες)

	2000	2001	2002	2003	2004	2005	% μεταβολή 2004/2003	% μεταβολή 2005/2004
Ιανουάριος		24,9	21,6	25,6	21,8	20,7	-15,0	-5,0
Φεβρουάριος		29,1	28,9	31,4	25,4	23,5	-19,1	-7,5
Μάρτιος		49,7	59,1	37,8	42,1	47,6	11,2	13,2
Απρίλιος		89,9	77,0	67,1	72,1	62,0	7,4	-14,0
Μάιος		139,1	119,5	92,5	99,5	105,4	7,6	5,9
Ιούνιος	122,9	157,4	139,3	114,8	109,3	113,3	-4,8	3,7
Ιούλιος	162,7	192,0	160,7	152,4	135,11	140,1	-11,3	3,7
Αύγουστος	173,7	205,0	153,8	165,3	148,1	161,3	-10,4	8,9
Σεπτέμβριος	161,9	176,3	157,4	134,1	141,2	137,9	5,3	-2,3
Οκτώβριος	135,1	130,2	128,0	112,4	115,9	120,5	3,1	4,0
Νοέμβριος	54,1	48,8	51,4	48,7	43,1	43,1	-11,5	0,0
Δεκέμβριος	36,2	29,2	35,6	32,9	28,8	30,3	-12,4	5,2
Ιαν.- Δεκ.		1.271,6	1.132,3	1.015,0	982,3	1.005,7	-3,2	2,4

Πηγή: Στατιστική Υπηρεσία

¹ Δεν περιλαμβάνονται οι εισπράξεις από ημερήσιους επισκέπτες.

Πίνακας 27

Στοιχεία Εμπορικού Ισοζυγίου

(Λίρες Κύπρου χιλιάδες)

Περίοδος	ΣΥΝΟΛΙΚΟ ΕΜΠΟΡΙΟ		ΕΜΠΟΡΙΟ ΜΕ ΤΡΙΤΕΣ ΧΩΡΕΣ		ΕΝΔΟΚΟΙΝΟΤΙΚΟ ΕΜΠΟΡΙΟ	
	Συνολικές Εισαγωγές/Αφίξεις (cif)	Συνολικές Εξαγωγές/Αποστολές (fob)	Συνολικές Εισαγωγές (cif)	Συνολικές Εξαγωγές (fob)	Αφίξεις (cif)	Αποστολές (fob)
2000	2.401,95	591,86	1.140,89	364,47	1.261,07	227,40
2001	2.528,72	627,91	1.208,75	376,49	1.319,97	251,42
2002	2.486,61	511,28	1.140,86	240,92	1.345,75	270,36
2003	2.304,08	476,80	992,78	198,32	1.311,26	278,48
2004	2.679,31	548,03	921,73	202,50	1.757,57	345,53
2005	2.918,37	672,02	952,95	224,26	1.965,40	447,78
2005						
Ιανουάριος	193,1	43,3	62,9	14,4	130,2	29,0
Φεβρουάριος	209,0	46,8	76,5	18,1	132,5	28,7
Μάρτιος	255,2	61,3	74,0	22,8	181,2	38,5
Απρίλιος	223,6	50,6	78,1	19,0	145,4	31,7
Μάιος	238,6	56,2	74,5	16,8	164,1	39,4
Ιούνιος	235,3	57,0	85,3	20,1	149,9	36,8
Ιούλιος	237,1	55,5	78,6	19,6	158,5	35,9
Αυγустος	215,2	50,3	64,5	18,2	150,7	32,1
Σεπτέμβριος	268,6	64,5	93,1	16,3	175,5	48,3
Οκτωβριος	271,3	65,3	86,1	17,2	185,2	48,2
Νοέμβριος	298,8	68,3	105,1	27,5	193,7	40,8
Δεκέμβριος	272,7	52,9	74,3	14,4	198,4	38,5
Ιαν. - Δεκ. 2003	2304,1	476,8	992,8	198,3	1311,3	278,5
Ιαν. - Δεκ. 2004	2679,3	548,0	921,7	202,5	1757,6	345,5
Ιαν. - Δεκ. 2005 (π)	2918,4	672,0	952,9	224,3	1965,4	447,8
Μεταβολή 2004/2003	16,3	14,9	-7,2	2,1	34,0	24,1
Μεταβολή 2005/2004	8,9	22,6	3,4	10,7	11,8	29,6

Πηγή: Στατιστική Υπηρεσία

Σημείωση: Ιδιαίτερη προσοχή θα πρέπει να δοθεί στη σύγκριση στοιχείων μετά το Μάιο 2004 με τα στοιχεία πριν από το Μάιο 2004 λόγω ορισμένων μεθοδολογικών αλλαγών με την ένταξη μας στην Ευρωπαϊκή Ένωση. Τα στοιχεία δεν είναι απόλυτα συγκρίσιμα αφού τα στοιχεία που αναφέρονται τόσο στο Ενδοκοινοτικό Εμπόριο όσο και στο Εμπόριο με Τρίτες Χώρες πριν το Μάιο 2004 για τις αφίξεις/εισαγωγές αφορούν τη χώρα καταγωγής των αγαθών ως τον εμπορικό μας εταίρο και για τις αποστολές/εξαγωγές τη χώρα τελικού προορισμού. Αντίθετα τα στοιχεία του Ενδοκοινοτικού Εμπορίου μετά το Μάιο 2004 για τις αφίξεις αφορούν τη χώρα προέλευσης (εκφόρτωσης) ως τον εμπορικό μας εταίρο ενώ για τις αποστολές τη χώρα προορισμού. Το Ενδοκοινοτικό Εμπόριο αναφέρεται στις συναλλαγές αγαθών μεταξύ Κρατών Μελών, ενώ το εμπόριο με Τρίτες Χώρες αναφέρεται στις συναλλαγές αγαθών εκτός Κρατών Μελών. Αφίξη αγαθών' σημαίνει την είσοδο στην Κυπριακή Δημοκρατία εμπορευμάτων από άλλο Κράτος Μέλος της Ε.Ε. και "Αποστολή αγαθών" σημαίνει την έξοδο εμπορευμάτων από την Κυπριακή Δημοκρατία με προορισμό άλλο Κράτος Μέλος. Τα στοιχεία που αφορούν μη καθοριζόμενες χώρες και εδάφη και εφοδιασμό σκαφών πριν από το Μάιο 2004 περιλαμβάνονται στο εμπόριο με Τρίτες Χώρες.

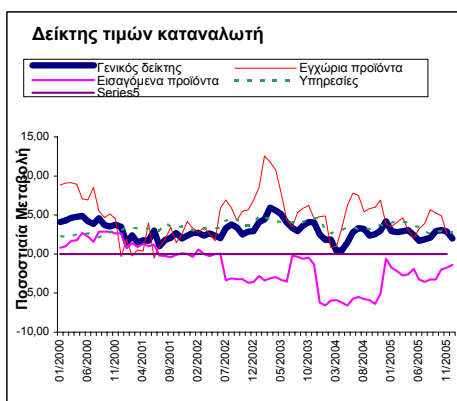
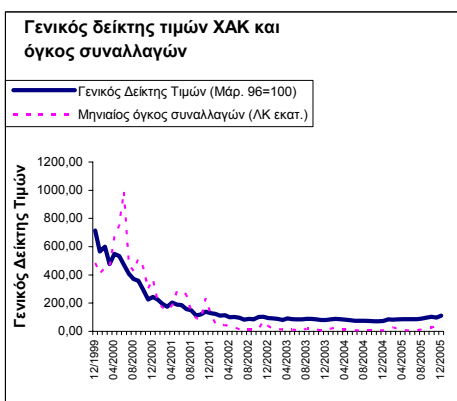
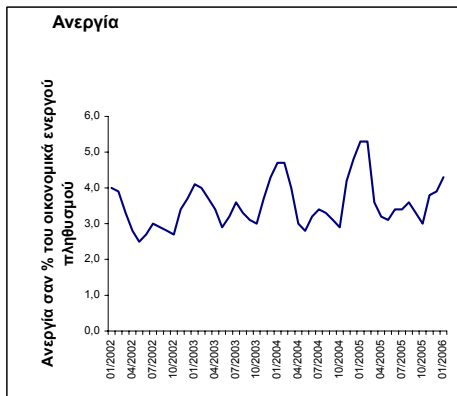
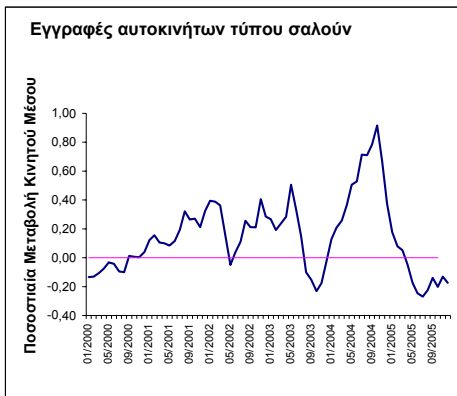
Πίνακας 28**Δείκτης Κύκλου Εργασιών Λιανικού Εμπορίου**

(% μεταβολή κατά κατηγορία)

	Οκτώβριος 04/03	Οκτώβριος 05/04	Ιαν.- Οκτ. 04/03	Ιαν.- Οκτ. 05/04
Συνολικός Δείκτης	-0,62	8,05	2,96	4,84
1.Λιανικό εμπόριο σε μη ειδικευμένα καταστήματα στα οποία υπερισχύουν τρόφιμα, ποτά ή καπνός	9,33	7,02	4,42	9,66
2.Άλλο λιανικό εμπόριο σε μη ειδικευμένα καταστήματα	0,90	0,45	1,96	1,48
3.Λιανικό εμπόριο τροφίμων, ποτών και καπνού σε ειδικευμένα καταστήματα	3,52	4,09	1,54	7,64
4.Λιανικό εμπόριο φαρμακευτικών και ιατρικών προϊόντων, καλλυντικών και ειδών τουαλέτας	7,43	21,24	9,94	18,27
5.Λιανικό εμπόριο υφαντουργικών προϊόντων, ενδυμάτων, υποδημάτων και δερμάτινων ειδών	-6,02	22,50	7,84	4,47
6.Λιανικό εμπόριο επίπλων, φωτιστικών, ειδών νοικοκυριού ηλεκτρ.οικιακών συσκευών, ραδιοφωνικών και τηλεοπτικών συσκευών, σιδηρικών, χρωμάτων & τζαμιών	1,9	8,33	11,81	7,36
7.Λιανικό εμπόριο βιβλίων, εφημερίδων και χαρτικών και άλλο εμπόριο σε ειδικευμένα καταστήματα	-10,99	5,86	-6,81	-5,22
8.Λιανικό εμπόριο μεταχειρισμένων ειδών σε καταστήματα	21,4	0,87	5,10	-16,31
9.Λιανικό εμπόριο που δεν διενεργείται σε καταστήματα	-25,82	12,19	-10,66	0,33

Πηγή: Στατιστική Υπηρεσία

Διαγράμματα 8-11
Δείκτες Εγχώριας Οικονομίας (Α)



Πηγή: Στατιστική Υπηρεσία

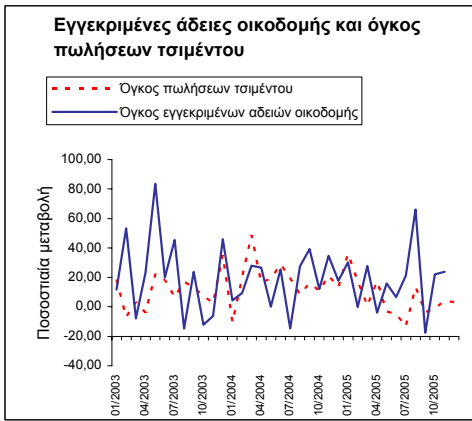
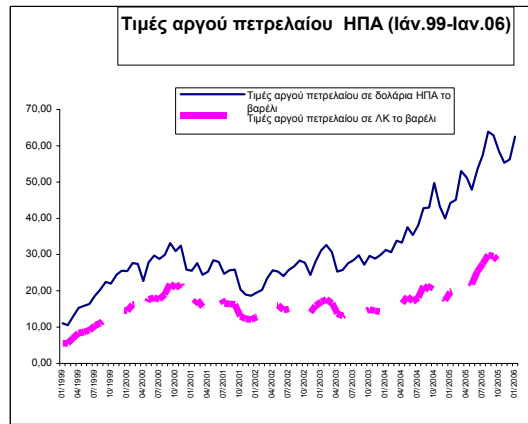
Πίνακας 29**Δείκτης Όγκου Συνολικής Βιομηχανικής Παραγωγής**

(% μεταβολή κατά κατηγορία)

	Νοέμβριος 04/03	Νοέμβριος 05/04	Ιαν.- Νοέμ. 04/03	Ιαν.- Νοέμ. 05/04
Συνολικός Δείκτης	5,0	-1,5	1,4	-1,0
Τρόφιμα, Ποτά και Καπνοβιομηχανία	4,4	-5,2	-2,0	1,9
Κλωστοϋφαντουργικές Ύλες και Προϊόντα	-12,4	-4,8	-12,1	-7,7
Δέρμα και Δερμάτινα Είδη	-24,1	-15,3	-22,3	-33,3
Ξύλο και Προϊόντα Ξύλου	33,3	3,7	23,2	0,0
Χαρτοπολτός, Χαρτί, Προϊόντα Χαρτιού, Εκδοτικές και Εκτυπωτικές Δραστηριότητες	2,8	2,8	0,5	-2,4
Προϊόντα Διύλισης Πετρελαίου	-95,6	-10,0	-65,6	-89,9
Χημικές Ουσίες, Χημικά Προϊόντα & Συνθετικές Ίνες	10,7	-12,5	7,9	-2,8
Ελαστικά Προϊόντα και Πλαστικές Ύλες	-6,4	0,8	-2,3	-3,5
Άλλα μη-μεταλλικά Ορυκτά Προϊόντα	14,2	-1,3	6,6	1,4
Βασικά Μεταλλικά και Μεταλλικά Προϊόντα	6,7	1,2	5,7	-3,2
Μηχανήματα και Είδη Εξοπλισμού Π.δ.κ.α.	6,1	3,5	6,9	-2,1
Ηλεκτρικός Εξοπλισμός και Οπτικές Συσκευές	-13,6	16,2	-5,1	-7,7
Εξοπλισμός Μεταφορών	6,5	11,4	-9,8	2,9
Βιομηχανίες Κατασκευών Π.δ.κ.α.	-5,1	4,8	-0,8	1,1

Πηγή: Στατιστική Υπηρεσία

Διαγράμματα 12-15
Δείκτες Εγχώριας Οικονομίας (B)



Πίνακας 30

Ισοζύγιο Πληρωμών

(εκατομμύρια ΛΚ)

ΚΑΤΗΓΟΡΙΕΣ	2004 (Ετήσια) (Προκατ.)			2005 (1 ^ο τρίμηνο) (Προκατ.)			2005 (2 ^ο τρίμηνο) (Προκατ.)			2005 (3 ^ο τρίμηνο) (Προκατ.)		
	ΠΙΣΤΩΣΗ	ΧΡΕΩΣΗ	ΚΑΘΑΡΟ ΠΟΣΟ	ΠΙΣΤΩΣΗ	ΧΡΕΩΣΗ	ΚΑΘΑΡΟ ΠΟΣΟ	ΠΙΣΤΩΣΗ	ΧΡΕΩΣΗ	ΚΑΘΑΡΟ ΠΟΣΟ	ΠΙΣΤΩΣΗ	ΧΡΕΩΣΗ	ΚΑΘΑΡΟ ΠΟΣΟ
ΤΡΕΧΟΥΣΕΣ ΣΥΝΑΛΛΑΓΕΣ	4.038,1	4.454,4	-416,3	827,3	1.066,3	-239,0	1.081,7	1.059,8	22,0	1.263,2	1.202,3	60,9
Αγαθά, υπηρεσίες και εισοδήματα	3.760,1	4.259,7	-499,6	749,2	1.034,5	-285,3	1.014,5	1.010,8	3,8	1.186,6	1.140,7	45,9
Αγαθά και υπηρεσίες	3.458,6	3.673,0	-214,4	683,7	916,2	-232,6	936,4	951,8	-15,4	1.109,4	1.032,1	77,3
Αγαθά	541,0	2.440,3	-1.899,3	151,6	591,8	-440,2	164,6	639,0	-474,5	170,3	679,2	-508,9
Υπηρεσίες	2.917,6	1.232,7	1.684,9	532,1	324,4	207,7	771,8	312,7	459,1	939,1	352,9	586,3
Μεταφορές	676,6	523,1	153,5	152,7	146,3	6,4	187,5	147,1	40,4	196,9	133,2	63,6
Θαλάσσιες μεταφορές	499,2	307,8	191,4	119,0	103,0	16,0	135,6	93,4	42,1	135,0	76,3	58,7
Αεροπορικές μεταφορές	168,6	205,4	-36,8	33,0	42,3	-9,2	51,1	52,5	-1,5	60,9	56,6	4,3
Λοιπές μεταφορές	8,8	9,9	-1,1	0,7	1,1	-0,4	0,9	1,2	-0,3	1,0	0,3	0,7
Ταξιδιωτικό	1.054,4	378,2	676,2	104,9	100,9	4,0	296,6	92,8	203,8	458,9	133,4	325,6
Επαγγελματικά ταξίδια	56,0	13,3	42,7	0,9	1,8	-1,0	0,2	1,9	-1,7	0,2	2,0	-1,8
Προσωπικά ταξίδια	998,4	364,8	633,6	104,0	99,1	5,0	296,5	90,9	205,6	458,7	131,4	327,3
Επικοινωνίες	16,5	36,6	-20,1	3,2	9,2	-6,0	2,1	10,3	-8,2	5,4	11,4	-6,0
Κατασκευαστικές υπηρεσίες	68,4	6,9	61,5	20,2	0,7	19,5	20,4	0,9	19,5	18,3	0,8	17,4
Ασφάλειες	20,9	33,3	-12,4	4,4	9,1	-4,6	6,2	7,3	-1,1	8,0	8,1	-0,1
Χρηματοοικονομικές υπηρεσίες	104,6	46,8	57,8	29,2	12,0	17,1	28,2	6,9	21,3	30,9	19,0	11,9
Μηχανοργάνωση και πληροφόρηση	112,4	11,7	100,7	17,5	6,2	11,3	19,1	2,8	16,3	21,4	3,8	17,7
Πνευματικά δικαιώματα	8,3	25,0	-16,7	1,2	1,4	-0,1	0,1	1,0	-0,9	2,2	6,5	-4,3
Λοιπές επιχειρηματικές υπηρεσίες	687,5	105,5	582,0	156,8	22,7	134,0	167,5	28,4	139,0	165,7	22,1	143,6
Προσωπικές, πολιτιστικές και ψυχαγωγικές	11,6	22,7	-11,1	3,6	6,4	-2,8	3,6	6,7	-3,1	5,2	5,4	-0,2
Υπηρεσίες δημοσίου π.δ.κ.α.	156,3	42,8	113,5	38,4	9,5	28,9	40,6	8,6	32,0	26,1	9,1	17,0
Εισοδήματα	301,5	586,7	-285,2	65,5	118,3	-52,8	78,1	59,0	19,1	77,2	108,6	-31,4
Εισοδήματα από εργασία	14,3	79,2	-64,9	3,8	18,1	-14,3	3,4	13,7	-10,3	3,1	8,0	-4,9
Εισοδήματα από επενδύσεις	287,2	507,6	-220,3	61,7	100,2	-38,5	74,8	45,3	29,4	74,1	100,7	-26,5
Τρέχουσες μεταβιβάσεις	278,0	194,7	83,3	78,2	31,8	46,3	67,2	49,0	18,2	76,5	61,6	15,0
Γενική κυβέρνηση	85,9	61,3	24,6	32,1	0,9	31,2	29,0	15,6	13,5	26,5	23,9	2,7
Λοιποί τομείς	192,1	133,4	58,8	46,1	31,0	15,1	38,2	33,4	4,7	50,0	37,7	12,3
Κίνηση κεφαλαίων και χρηματοοικονομικές συναλλαγές			434,5			269,4			-52,6			-32,1
Κίνηση κεφαλαίων	86,1	27,1	59,0	13,5	14,1	-0,5	14,5	5,9	8,6	8,2	5,2	3,0
Χρηματοοικονομικές συναλλαγές			375,5			269,9			-61,1			-35,1
Άμεσες επενδύσεις			215,8			79,4			26,7			69,3
Κατοίκων Κύπρου στο εξωτερικό			-289,9			-44,2			-47,9			-41,0
Μη κατοίκων στην Κύπρο			505,7			123,6			74,6			110,3
Επενδύσεις χαρτοφυλακίου			551,8			311,1			-32,3			-54,6
Απαιτήσεις			-839,9			-132,4			-178,2			-233,1
Υποχρεώσεις			1.391,7			443,5			145,9			178,5
Χρηματοοικονομικά παράγωγα			-21,2			-4,1			-3,5			-0,4
Λοιπές επενδύσεις			-191,6			-170,1			106,3			-56,8
Απαιτήσεις			-1.383,9			-884,4			-39,0			-1.007,7
Υποχρεώσεις			1.192,3			714,3			145,3			950,9
Συναλλαγματικά διαθέσιμα			-179,3			53,6			-158,3			7,4
ΚΑΘΑΡΑ ΛΑΘΗ ΚΑΙ ΠΑΡΑΛΕΙΨΕΙΣ			-18,2			-30,3			30,6			-28,8

Σημείωση: Τα σύνολα μπορεί να μη δίνουν το άθροισμα των επί μέρους, εξαιτίας του στρογγυλέματος των αριθμών.

Πίνακας 31**Κατάσταση Δημοσίων Οικονομικών (Κεντρική Κυβέρνηση) και Ταμείο Κοινωνικών Ασφαλίσεων**

	Ιαν.-Νοε. 2005	Ιαν.-Νοε. 2004	Ιαν.-Νοε. 05/04
	(Κυπριακές Λίρες εκατ.)		% Μεταβολή
Δημόσια Έσοδα και Χορηγίες	2529,9	2189,0	15,6
Άμεσοι Φόροι	673,7	517,7	30,1
Φόρος Εισοδήματος	400,0	365,1	9,6
Άλλοι Άμεσοι Φόροι	273,7	152,6	79,3
Έμμεσοι Φόροι	1083,3	999,2	8,4
Φόρος Προστιθέμενης Αξίας	621,9	528,5	17,7
Φόροι Κατανάλωσης	303,8	287,1	5,8
Εισαγωγικοί Δασμοί	25,9	54,1	-52,1
Συνεισφορές στο Ταμείο Κοιν. Ασφαλίσεων	378,7	350,5	8,1
Μη Φορολογικά Έσοδα	314,1	252,7	24,3
Ξένες Χορηγίες	80,1	69,0	16,1
Δημόσιες Δαπάνες και Καθ. Δαν/μός	2529,2	2299,0	10,0
Τρέχουσες Δαπάνες	2365,0	2164,5	9,3
Αγαθά και Υπηρεσίες	182,0	157,5	15,5
Μισθοί και Ημερομίσθια	701,7	673,2	4,2
Συντάξεις και Χορηγίες	146,9	145,1	1,2
Κοινωνικές Συντάξεις	24,8	23,9	3,8
Άλλες Τρέχουσες Πληρωμές*1	516,5	419,4	23,2
Μη ταξινομημένες δαπάνες*2	13,2	48,1	-72,6
Πληρωμές από το Ταμείο Κοιν. Ασφαλίσεων	418,9	361,9	15,8
Επιδότησεις	43,8	47,7	-8,1
Τόκοι	317,2	287,8	10,2
Κεφαλαιουχικές Δαπάνες	164,2	134,5	22,1
Επενδύσεις	164,2	134,5	22,1
Κεφαλαιουχικές Πληρωμές	0,0	0,0	
Καθαρός Δανεισμός	0,0	0,0	
Πλεόνασμα (+) / Έλλειμμα (-)	0,7	-109,9	
<i>Ως ποσοστό του ΑΕΠ</i>	<i>0,01</i>	<i>-1,51</i>	

Σημ.: Τα στοιχεία αφορούν την Κεντρική Κυβέρνηση και τα ταμεία Κοινωνικών Ασφαλίσεων και ετοιμάζονται με βάση την ταμειακή μεθοδολογία (cash basis). Σημειώνεται συναφώς ότι δεν είναι ταυτόσημα με εκείνα που ετοιμάζονται και αποστέλλονται επισήμως από την Στατιστική Υπηρεσία στην Eurostat που αφορούν έλλειμμα του ευρύτερου δημόσιου τομέα και ετοιμάζονται με βάση την αρχή των δεδουλευμένων εσόδων/εξόδων (accrual basis).

*1 Συμπεριλαμβάνουν: Χορηγίες σε ημικρατικούς οργανισμούς, αρχές τοπικής αυτοδιοίκησης, συνταξιούχους, φοιτητές, παθόντες (ταμείο ανακουφίσεων παθόντων)

*2 Αναφέρεται μόνο στην αγορά αμυντικού εξοπλισμού

© ΚΕΝΤΡΙΚΗ ΤΡΑΠΕΖΑ ΤΗΣ ΚΥΠΡΟΥ, 2006
ΤΜΗΜΑ ΟΙΚΟΝΟΜΙΚΩΝ ΕΡΕΥΝΩΝ

Διεύθυνση:	Λεωφόρος Κέννεντυ 80 1076 Λευκωσία Κύπρος
Ταχυδρομική διεύθυνση:	Τ.Θ. 25529 CY-1395 Λευκωσία Κύπρος
Τηλέφωνο:	+357-22714434
Ιστοσελίδα:	http://www.centralbank.gov.cy
Ηλεκτρονικό ταχυδρομείο:	erdept@centralbank.gov.cy
Τηλεμοιότυπο:	+357-22378155
Τέλεξ:	2424, 2228

*Με επιφύλαξη παντός δικαιώματος.
Επιτρέπεται η αναπαραγωγή για εκπαιδευτικούς και μη εμπορικούς σκοπούς, εφόσον αναφέρεται η πηγή.
Διατίθεται σε μορφή PDF και WORD στο διαδίκτυο (www.centralbank.gov.cy/ngcontent.cfm?a_id=661).*

ISSN 1450 – 264X