



**ΚΕΝΤΡΙΚΗ ΤΡΑΠΕΖΑ ΤΗΣ ΚΥΠΡΟΥ**

**ΤΜΗΜΑ ΟΙΚΟΝΟΜΙΚΩΝ ΕΡΕΥΝΩΝ**

**ΣΥΝΟΠΤΙΚΗ**

**ΕΚΘΕΣΗ ΝΟΜΙΣΜΑΤΙΚΗΣ ΠΟΛΙΤΙΚΗΣ**

**ΙΑΝΟΥΑΡΙΟΣ 2006**





**ΚΕΝΤΡΙΚΗ ΤΡΑΠΕΖΑ ΤΗΣ ΚΥΠΡΟΥ**

**ΤΜΗΜΑ ΟΙΚΟΝΟΜΙΚΩΝ ΕΡΕΥΝΩΝ**

**ΣΥΝΟΠΤΙΚΗ**

**ΕΚΘΕΣΗ ΝΟΜΙΣΜΑΤΙΚΗΣ ΠΟΛΙΤΙΚΗΣ**

**ΙΑΝΟΥΑΡΙΟΣ 2006**

## Εισαγωγή

Το 2005 η διεθνής οικονομική μεγέθυνση παρουσίασε βελτίωση, με κινητήριες δυνάμεις την αμερικανική και την ασιατική οικονομία. Στις ΗΠΑ η οικονομική δραστηριότητα στηρίχθηκε στις καταναλωτικές δαπάνες ενώ στην Ασία στις εξαγωγές. Η ευρωπαϊκή οικονομία μεγεθύνθηκε με περιορισμένους ρυθμούς, κυρίως βασισμένη στις εξαγωγές και μερικώς στην εγχώρια ζήτηση. Το 2006 οι αναλυτές εκτιμούν ότι η αμερικανική οικονομία θα συνεχίσει τη θετική της πορεία, νοουμένου οι καταναλωτικές δαπάνες θα παραμείνουν σε ικανοποιητικά επίπεδα και ο κύκλος της περιοριστικής νομισματικής πολιτικής θα ολοκληρωθεί. Στην αντίπερα όχθη, η ευρωπαϊκή οικονομία έχει περιθώρια βελτίωσης εφόσον οι διαρθρωτικές αλλαγές, ειδικότερα στην αγορά εργασίας, υιοθετηθούν και οι καταναλωτικές δαπάνες ανακάμψουν. Στην Ιαπωνία η οικονομική κατάσταση παρουσιάζεται ουσιαστικά βελτιωμένη και οι αναλυτές εκτιμούν ότι μέσα στο 2006 θα υποχωρήσει ο αποπληθωρισμός και, συνεπώς, θα τερματισθεί η νομισματική πολιτική των μηδαμινών επιτοκίων.

Στο εγχώριο μέτωπο, ο πληθωρισμός ανήλθε στο 1,99% το Δεκέμβριο, σε σύγκριση με 2,87% τον προηγούμενο μήνα και 4,20% το Δεκέμβριο του 2004. Η επιβράδυνση του πληθωρισμού, που παρατηρήθηκε το Δεκέμβριο σε σύγκριση με τον προηγούμενο μήνα, οφείλεται στη σημαντική μείωση των τιμών των γεωργικών προϊόντων. Ταυτόχρονα, περαιτέρω πτώση παρατηρήθηκε στις τιμές των μηχανοκίνητων οχημάτων και των άλλων εισαγόμενων προϊόντων. Αντίθετα, μικρή επιτάχυνση σημειώθηκε στις τιμές του ηλεκτρισμού, στα καύσιμα και στο υγραέριο. Συνολικά, και ως αποτέλεσμα και των πιο πάνω εξελίξεων, ο πληθωρισμός για το 2005 ανήλθε στο 2,56%. Ο αντίστοιχος εναρμονισμένος δείκτης

τους έντεκα πρώτους μήνες του έτους ανήλθε στο 2,0%.

Ο αριθμός των τουριστών που επισκέφθηκαν την Κύπρο αυξήθηκε κατά 5,5% την περίοδο Ιανουαρίου – Νοεμβρίου, 2005, σε σύγκριση με αύξηση 2,3% που καταγράφηκε την αντίστοιχη περίοδο του 2004. Οι εισπράξεις από τον τουρισμό κατέγραψαν αύξηση της τάξης του 2,4% την περίοδο Ιανουαρίου - Οκτωβρίου του 2005, σε σύγκριση με μείωση 2,5% την αντίστοιχη περίοδο του 2004. Αξίζει να σημειωθεί ότι οι αφίξεις τουριστών παρουσίασαν αύξηση 6,2% την περίοδο Ιανουαρίου – Οκτωβρίου 2005/2004. Συνεπώς η μείωση στην κατά κεφαλή δαπάνη κυμαίνεται γύρω στο 4%.

Το έλλειμμα του εμπορικού ισοζυγίου έφτασε στα £1.794,7 εκατ. την περίοδο Ιανουαρίου – Οκτωβρίου, 2005 σε σύγκριση με £1.710,8 εκατ. την αντίστοιχη περίοδο του 2004. Η διεύρυνση του ελλείμματος του εμπορικού ισοζυγίου οφείλεται κυρίως στη σημαντική αύξηση στις εισαγωγές πετρελαιοειδών, κυρίως το μήνα Σεπτέμβριο.

Σε σχέση με την ιδιωτική κατανάλωση, ο δείκτης κύκλου εργασιών λιανικού εμπορίου ήταν κατά 4,4% ψηλότερος το Σεπτέμβριο του 2005 από τον αντίστοιχο μήνα του 2004, ο οποίος ήταν ψηλότερος κατά 1,9% από τον αντίστοιχο μήνα του 2003. Για ολόκληρο το πρώτο εννιάμηνο του 2005, ο δείκτης αυτός αυξήθηκε κατά 4,5%, σε σύγκριση με άνοδο 3,4% την αντίστοιχη περίοδο του 2004. Στην αγορά εργασίας, η ανεργία, ως ποσοστό του οικονομικά ενεργού πληθυσμού, κυμάνθηκε στο 3,7% το πρώτο εντεκάμηνο του 2005, σε σύγκριση με 3,5% την αντίστοιχη περίοδο του 2004. Η αύξηση της ανεργίας που

παρατηρείται μέσα στο 2005 φαίνεται να σχετίζεται με την αύξηση της εισροής ξένων εργατών, κυρίως Ευρωπαίων, στην Κύπρο.

Στους δευτερογενείς τομείς της οικονομίας σημειώνονται ανάμικτες εξελίξεις. Η μεταποίηση παρουσίασε μείωση κατά την περίοδο Ιανουαρίου – Οκτωβρίου 2005, λόγω κυρίως του τερματισμού της λειτουργίας των Διυλιστηρίων Δεκέλειας το Μάιο του 2004. Η πορεία του τομέα των κατασκευών συνεχίζει να είναι ανοδική παρουσιάζοντας, όμως, σημεία κόπωσης. Ενδεικτική είναι η επιβράδυνση που παρουσίασαν ο δείκτης εμβαδού αδειών οικοδομής, καθώς επίσης οι πωλήσεις τσιμέντου κατά το πρώτο δεκάμηνο και εντεκάμηνο του 2005, αντίστοιχα.

Σύμφωνα με τους προκαταρκτικούς ενοποιημένους λογαριασμούς της Κεντρικής Κυβέρνησης και των Ταμείων Κοινωνικών Ασφαλίσεων, κατά τους πρώτους δέκα μήνες του 2005 καταγράφηκε δημοσιονομικό πλεόνασμα της τάξης των £31,4 εκατ. ή ποσοστό 0,4% του Α.Εγχ.Π., σε σύγκριση με έλλειμμα ύψους £178,8 εκατ. ή ποσοστό 2,4% του Α.Εγχ.Π. το αντίστοιχο δεκάμηνο του 2004. Τα ευνοϊκά αυτά δημοσιονομικά αποτελέσματα πηγάζουν, κυρίως, από τα έσοδα ύψους £68 εκατ. που προέκυψαν από τη φορολογική αμνηστία κατά το 2005 καθώς επίσης από την καταβολή μερίσματος ύψους £35 εκατ. από την ΑΤΗΚ. Εξαιρουμένων των ποσών αυτών, το δημοσιονομικό υπόλοιπο διαμορφώνεται σε έλλειμμα ύψους 0,9% του Α.Εγχ.Π. Όμως, τα πιο πάνω στοιχεία δε συμπεριλαμβάνουν επιπρόσθετη επιδείνωση του ελλείμματος κατά 1,3% του Α.Εγχ.Π. που οφείλεται στην υλοποίηση δύο πρόσφατα εξαγγελθέντων πακέτων κοινωνικής στήριξης (0,3% του Α.Εγχ.Π) και στην ψήφιση από τη Βουλή Συμπληρωματικού Προϋπολογισμού (1% του Α.Εγχ.Π.). Ως αποτέλεσμα, το δημοσιονομικό έλλειμμα το 2005 εκτιμάται από το Υπουργείο

Οικονομικών ότι θα κυμανθεί γύρω στο 2,5% του Α.Εγχ.Π.

Στο νομισματικό τομέα, ο ετήσιος ρυθμός μεγέθυνσης των πιστώσεων προς τον ιδιωτικό τομέα από τις εγχώριες τράπεζες ανήλθε στο 5,9% το Νοέμβριο 2005, σε σύγκριση με 6,1% το Νοέμβριο 2004. Ο ετήσιος ρυθμός μεγέθυνσης της συνολικής προσφοράς χρήματος M2 ήταν 9,2% το Νοέμβριο, σε σύγκριση με 9,3% τον Οκτώβριο του 2005 και 7,9% το Νοέμβριο του προηγούμενου έτους. Παράλληλα, στην αγορά χρήματος καταγράφηκαν συνθήκες σημαντικής πλεονάζουσας τραπεζικής ρευστότητας κατά την υπό ανασκόπηση περίοδο.

### Διεθνείς οικονομικές εξελίξεις

Στις ΗΠΑ οι καταναλωτικές και οι επενδυτικές δαπάνες ήταν οι κύριες πηγές της οικονομικής μεγέθυνσης που ανήλθε στο 3,7% κατά το τρίτο τρίμηνο του 2005. Η βιομηχανική παραγωγή παρουσίασε ετήσια άνοδο 2,8% το Νοέμβριο και οι λιανικές πωλήσεις ετήσια άνοδο 2,8% τον Οκτώβριο. Ο πληθωρισμός βρισκόταν στο 3,5% το Νοέμβριο, αμετάβλητος από τον ίδιο μήνα του 2004, ενώ η ανεργία στο 5,0%, σε σύγκριση με 5,4% τον αντίστοιχο περυσινό μήνα. Η Ομοσπονδιακή Τράπεζα των ΗΠΑ στη συνεδρία της στις 13 Δεκεμβρίου, 2005, αποφάσισε να αυξήσει, για δέκατη τρίτη φορά, το βασικό της επιτόκιο κατά 25 μ.β. που ανήλθε στο 4,25%. Στη δήλωσή της άφησε να νοηθεί ότι πιθανόν να ακολουθήσουν κάποιες ακόμα αυξήσεις αφού, ουσιαστικά, ο κύκλος της περιοριστικής νομισματικής πολιτικής έχει αρχίσει να ολοκληρώνεται. Σημειώνεται ότι το Φεβρουάριο του 2006 ο νυν Πρόεδρος της Fed, Alan Greenspan, αφυπηρετεί και θα αντικατασταθεί από τον Ben Bernanke.

Στη **ζώνη του ευρώ** ο ρυθμός μεγέθυνσης της οικονομίας για το 2005 εκτιμάται γύρω στο 1,4%, δηλαδή, μικρότερος από το δυνητικό ρυθμό μεγέθυνσης που υπολογιζόταν γύρω στο 2%. Η βιομηχανική παραγωγή, επέδειξε ετήσια άνοδο μόλις 0,1% τον Οκτώβριο ενώ οι λιανικές πωλήσεις μεγεθύνθηκαν κατά 0,4%. Ο πληθωρισμός ανήλθε στο 2,3%, το Νοέμβριο σε σύγκριση με 2,2% τον αντίστοιχο περυσινό μήνα, ενώ η ανεργία μειώθηκε στο 8,3% τον Οκτώβριο, σε σύγκριση με 8,8% τον ίδιο μήνα του προηγούμενου έτους. Την 1<sup>η</sup> Δεκεμβρίου η ΕΚΤ προέβη για πρώτη φορά μέσα σε δυόμισυ χρόνια σε αύξηση του βασικού της επιτοκίου κατά 25 μ.β., από το 2,00% στο 2,25%. Το Διοικητικό Συμβούλιο της ΕΚΤ έκρινε ότι οι πληθωριστικές πιέσεις που δημιουργήθηκαν, κυρίως από την αύξηση στην τιμή του πετρελαίου τον τελευταίο χρόνο, θα μπορούσαν να προκαλέσουν γενική αστάθεια στις τιμές.

Στο **Ηνωμένο Βασίλειο** αναλυτές εκτιμούν ότι ο μέτριος ρυθμός μεγέθυνσης, δηλαδή γύρω στο 1,7% που επέδειξε η οικονομία το 2005, θα συνεχίσει και το 2006. Στην αγορά ακινήτων, μετά την πτώση που παρατηρήθηκε στις τιμές κατά τους τελευταίους μήνες, αναζωπυρώθηκε και πάλι το ενδιαφέρον των επενδυτών. Βραχυπρόθεσμα αναμένεται ότι τόσο η αγορά ακινήτων όσο και οι καταναλωτικές δαπάνες θα δώσουν ώθηση στην οικονομία του Ηνωμένου Βασιλείου. Παρόλα αυτά, μεσοπρόθεσμα δεν αποκλείεται να εισαχθούν φορολογικά μέτρα που θα επηρεάσουν αρνητικά την εγχώρια ζήτηση. Όσον αφορά τα άλλα οικονομικά μεγέθη, ο πληθωρισμός κατέγραψε άνοδο στο 2,1% το Νοέμβριο, εξακολουθώντας να βρίσκεται πάνω από το στόχο του 2,0% που έχει θέσει η Τράπεζα της Αγγλίας. Τον αντίστοιχο μήνα του 2004 ο πληθωρισμός βρισκόταν στο 1,5%. Ταυτόχρονα, η ανεργία την περίοδο Αυγούστου – Οκτωβρίου βρισκόταν στο 4,9%, ελαφρώς ψηλότερη από εκείνη της αντίστοιχης περυσινής

περιόδου που ήταν 4,7%. Λαμβάνοντας τα ανωτέρω υπόψη η αρμόδια επιτροπή νομισματικής πολιτικής αποφάσισε στην πρόσφατη συνεδρία της όπως αφήσει αμετάβλητο το βασικό επιτόκιο στο 4,50%.

Στην **Ιαπωνία**, οι δείκτες φανερώουν ότι η οικονομία οδεύει με σταθερά βήματα προς ανάκαμψη. Ο τριμηνιαίος δείκτης επιχειρηματικής εμπιστοσύνης Tankan έδειξε ότι τόσο οι βιομηχανικές όσο και οι μη-βιομηχανικές επιχειρήσεις προβλέπουν ευοίωνες προοπτικές. Η Τράπεζα της Ιαπωνίας θεωρεί ότι πρέπει να θεμελιωθεί από τη μια η οικονομική μεγέθυνση και από την άλλη η εξάλειψη του αποπληθωρισμού ώστε να προβεί σε αλλαγή της πολιτικής των μηδαμινών επιτοκίων. Αναλυτές προβλέπουν ότι κάτι τέτοιο θα συμβεί μετά τα μέσα του 2006. Τον Οκτώβριο οι τιμές υποχώρησαν κατά 0,7% ενώ τον αντίστοιχο μήνα του 2004 υπήρξε αύξηση της τάξης του 0,5%. Τον ίδιο μήνα η ανεργία βρισκόταν στο 4,5%, παραμένοντας ουσιαστικά αμετάβλητη από το 4,6% τον Οκτώβριο του προηγούμενου έτους.

Το **Διάγραμμα 1** παρουσιάζει τους χρηματιστηριακούς δείκτες Nikkei 225, S&P500 και Eurostoxx 50. Ο Ιαπωνικός Nikkei 225 συνέχισε την ανοδική του τάση το μήνα Δεκέμβριο με κάποιες διακυμάνσεις, κλείνοντας το μήνα περίπου 8% ψηλότερα από το τέλος Νοεμβρίου. Οι υπόλοιποι δείκτες παρουσίασαν οριακές διακυμάνσεις το Δεκέμβριο, με τον S&P500 να κλείνει σχεδόν στο ίδιο επίπεδο με το τέλος Νοεμβρίου και τον Eurostoxx 50 να καταγράφει άνοδο περίπου 3% την ίδια περίοδο.

Η μέση τιμή του αργού πετρελαίου τύπου Brent έφτασε τα \$56,21 το βαρέλι το Δεκέμβριο σε σύγκριση με \$55,29 το βαρέλι τον προηγούμενο μήνα, καταγράφοντας άνοδο 27% από την αρχή του έτους. Οι επιθέσεις σε πετρελαιοφόρους

αγωγούς στη Νιγηρία στα μέσα Δεκεμβρίου δημιούργησαν στιγμιαία ανοδικές πιέσεις στην τιμή του μαύρου χρυσού. Σύμφωνα με δημοσκόπηση αναλυτών του ειδησεογραφικού

πρακτορείου Reuters, η μέση τιμή του πετρελαίου αναμένεται γύρω στα \$57 το βαρέλι το 2006, ενώ, αυτή ανήλθε στα \$54,1 το βαρέλι το 2005.

### Συναλλαγματικές ισοτιμίες

Το Δεκέμβριο 2005, η ισοτιμία του δολαρίου έναντι του ευρώ παρουσίασε μικρές διακυμάνσεις και διαμορφώθηκε γύρω στα 118 σεντ ανά ευρώ. Πρέπει να σημειωθεί ότι από την αρχή του χρόνου το ευρώ υποχώρησε έναντι του δολαρίου γύρω στο 10%. Επίσης το Δεκέμβριο, η ισοτιμία της στερλίνας έναντι του ευρώ διατηρήθηκε περίπου στα ίδια επίπεδα με τους προηγούμενους μήνες, δηλαδή, γύρω στις 69 πέννες ανά ευρώ.

### Κυπριακή Λίρα

Το Δεκέμβριο 2005, το κυπριακό νόμισμα παρουσίασε μικρές διακυμάνσεις έναντι του ευρώ, δηλαδή, γύρω στα 57,35 σεντ ανά ευρώ. Αντικατοπτρίζοντας τις διακυμάνσεις των διεθνών νομισμάτων κατά την εν λόγω περίοδο, η κυπριακή λίρα παρουσίασε οριακή ενδυνάμωση έναντι του δολαρίου φθάνοντας τα 2,0649 δολάρια ανά κυπριακή λίρα στις 30 Δεκεμβρίου, 2005, σε σύγκριση με 2,0545 την 1<sup>η</sup> Δεκεμβρίου, 2005. Κατά την ίδια περίοδο, η κυπριακή λίρα παρουσίασε οριακή ενδυνάμωση έναντι της στερλίνας, φθάνοντας στις 1,1965 στερλίνες στις 30 Δεκεμβρίου, 2005 σε σύγκριση με 1,1880 στερλίνες την 1<sup>η</sup> Δεκεμβρίου, 2005.

Οι συνολικές αγοραπωλησίες συναλλάγματος που διεκπεραιώθηκαν από την Κεντρική Τράπεζα

μέχρι τις 30 Δεκεμβρίου, 2005, με βάση την ημερομηνία συναλλαγής (transaction date), παρουσιάζονται στον Πίνακα 3. Κατά το μήνα Δεκέμβριο 2005 καταγράφηκαν καθαρές εισροές £34,07 εκατ. σε σύγκριση με καθαρές εισροές της τάξης των £0,63 εκατ. τον αντίστοιχο μήνα του 2004. Την περίοδο 1<sup>η</sup> Ιανουαρίου – 30 Δεκεμβρίου 2005 καταγράφηκαν καθαρές εισροές της τάξης των £560,68 εκατ., σε σύγκριση με καθαρές εκροές £25,52 εκατ. την αντίστοιχη περίοδο του 2004.

### Νομισματικές εξελίξεις

Το Νοέμβριο του 2005 παρατηρήθηκε επιτάχυνση στον ετήσιο ρυθμό μεγέθυνσης της συνολικής προσφοράς χρήματος (M2) σε σύγκριση με τον αντίστοιχο μήνα του 2004. Ο ετήσιος ρυθμός επέκτασης της **συνολικής προσφοράς χρήματος** (M2) έφτασε το 9,2% από 9,3% τον Οκτώβριο και 7,9% τον αντίστοιχο περυσινό μήνα (Πίνακας 5). Η αύξηση στα καθαρά συναλλαγματικά διαθέσιμα και η άνοδος στις πιστώσεις προς τον ιδιωτικό τομέα συνέβαλαν, εν μέρει, στην αύξηση του ετήσιου ρυθμού μεγέθυνσης της προσφοράς χρήματος το Νοέμβριο του 2005, σε σύγκριση με τον αντίστοιχο περυσινό. Ο ετήσιος ρυθμός μεγέθυνσης της προσφοράς χρήματος, που περιλαμβάνει και τα συνεργατικά πιστωτικά ιδρύματα (M2C)<sup>1</sup>, σύμφωνα με προκαταρκτικά στοιχεία, βρισκόταν στο 9,0% το Νοέμβριο του 2005, σε σύγκριση με 9,2% τον Οκτώβριο και 8,3% το Νοέμβριο 2004.

Ο ετήσιος ρυθμός επέκτασης των **τραπεζικών χορηγήσεων** προς τον ιδιωτικό τομέα ήταν 5,9%

<sup>1</sup>Το νομισματικό μέγεθος M2C δίδεται με κάθε επιφύλαξη αφού τα Συνεργατικά Πιστωτικά Ιδρύματα δεν εποπτεύονται από την Κεντρική Τράπεζα και επιπλέον η μηχανογράφηση από τη Συνεργατική Εταιρεία Μηχανογράφησης (ΣΕΜ) δεν έχει ολοκληρωθεί ώστε να καλύπτει όλα τα Συνεργατικά.

το Νοέμβριο του 2005, αυξημένος από τον προηγούμενο μήνα που ήταν 5,2%, ενώ ήταν μειωμένος σε σχέση με τον αντίστοιχο περυσινό που ήταν 6,1%.<sup>2</sup>

Τα δάνεια για κατασκευές παρουσίασαν ετήσια αύξηση 10,7% το Νοέμβριο του 2005, ενώ τα προσωπικά δάνεια κατέγραψαν αύξηση της τάξης του 10,0% κατά την ίδια περίοδο (Πίνακας 6). Ως προς τους υπόλοιπους κύριους τομείς, παρατηρήθηκε επέκταση των πιστώσεων προς τα δημόσια ιδρύματα και οργανισμούς κατά 9,1% και μείωση στα δάνεια για τουριστικές επιχειρήσεις κατά 1,7%.

Όσον αφορά το δανεισμό των κατοίκων Κύπρου σε ξένο νόμισμα, παρατηρήθηκε αύξηση της τάξης των £236,5 εκατ. τη δωδεκάμηνη περίοδο μέχρι το Νοέμβριο του 2005, σε σύγκριση με αύξηση £146,1 εκατ. την προηγούμενη δωδεκαμηνία, γεγονός που μερικώς αντικατοπτρίζεται στις αυξημένες εισροές συναλλάγματος (Πίνακας 8). Το μερίδιο των νέων καθαρών δανείων σε ξένο νόμισμα στο σύνολο των πιστώσεων που παραχωρήθηκαν το τελευταίο δωδεκάμηνο βρισκόταν στο 46,3% από 50,2% στο τέλος Οκτωβρίου 2005 και ήταν αυξημένο σε σύγκριση με το 29,7% που καταγράφηκε στο τέλος Νοεμβρίου 2004. Ως αποτέλεσμα, το μερίδιο των εν λόγω δανείων στο σύνολο των πιστώσεων ανήλθε στο 12,6% στο τέλος Νοεμβρίου 2005, σε σύγκριση με 10,6% στο τέλος Νοεμβρίου 2004. Τα δάνεια σε ευρώ

ανέρχονταν στο 66,7%, τα δάνεια σε δολάρια στο 8,1% και τα δάνεια σε ελβετικά φράγκα στο 21,7%.

Ο ετήσιος ρυθμός μεγέθυνσης των τραπεζικών καταθέσεων κατοίκων Κύπρου σε εγχώριο νόμισμα ήταν 5,9% το Νοέμβριο, 2005, σε σύγκριση με 4,1% τον αντίστοιχο μήνα του προηγούμενου έτους, ενώ ο ετήσιος ρυθμός μεγέθυνσης των καταθέσεων των Κυπρίων σε συνάλλαγμα συνέχισε να είναι αρκετά ψηλός. Συγκεκριμένα, σε απόλυτους αριθμούς η άνοδος στις καταθέσεις Κυπρίων σε ξένο νόμισμα ήταν της τάξης των £314,4 εκατ. τους δώδεκα μήνες μέχρι το Νοέμβριο του 2005, σε σύγκριση με £291,7 εκατ. την αντίστοιχη περυσινή περίοδο.

Στη **χρηματαγορά** το Νοέμβριο και το Δεκέμβριο συνεχίστηκαν οι συνθήκες πλεονάζουσας ρευστότητας, με αποτέλεσμα την παρέμβαση της Κεντρικής Τράπεζας μέσω δημοπρασιών αποδοχής καταθέσεων. Στην τελευταία δημοπρασία του Δεκεμβρίου η Κεντρική Τράπεζα, σε δημοπρασία αποδοχής καταθέσεων διάρκειας 14 ημερών, απορρόφησε £300 εκατ. με μέσο επιτόκιο 2,54%.

Όσον αφορά τους κυβερνητικούς τίτλους, το Δεκέμβριο έγιναν δημοπρασίες μόνο σε γραμμάτια του δημοσίου διάρκειας 52 εβδομάδων και σε δεκαετή χρεόγραφα αναπτύξεως. Οι μέσες αποδόσεις ήταν, αντίστοιχα, 3,12% και 4,08%, σε σύγκριση με 3,51% και 4,22% που είχαν ανέλθει το Σεπτέμβριο, τον τελευταίο μήνα που είχαν διεξαχθεί δημοπρασίες στους εν λόγω τίτλους.

Όσον αφορά τα **επιτόκια** (Πίνακας 14), ο μέσος όρος του διατραπεζικού επιτοκίου μιας νύχτας μειώθηκε στο 2,51% το Δεκέμβριο από 2,62% το Νοέμβριο, αντανakλώντας τις συνθήκες υπερβάλλουσας τραπεζικής ρευστότητας. Το

<sup>2</sup> Σημαντική επιβράδυνση στο ρυθμό μεγέθυνσης της πιστωτικής επέκτασης παρατηρήθηκε από το Μάρτιο και οφείλεται σε διαγραφή επισφαλών απαιτήσεων από τους ισολογισμούς ορισμένων τραπεζικών ιδρυμάτων, το μεγαλύτερο μέρος των οποίων επηρέασε τον τομέα των προσωπικών και επαγγελματικών δανείων. Μη λαμβανομένων υπόψη των διαγραφέντων δανείων ο προσαρμοσμένος ρυθμός πιστωτικής επέκτασης για τον Οκτώβριο και το Νοέμβριο 2005 φτάνει το 6,9% και 7,7%, αντίστοιχα. Θα πρέπει να σημειωθεί ότι δεν πρόκειται για οριστική διαγραφή δανείων, αλλά για λογιστικές ρυθμίσεις με βάση διεθνή πρότυπα.



αντίστοιχο επιτόκιο το Δεκέμβριο του 2004 ήταν 4,73%.

### Χρηματιστήριο Αξιών Κύπρου

Ο γενικός δείκτης τιμών του **Χρηματιστηρίου Αξιών Κύπρου** (ΧΑΚ) κατέγραψε άνοδο το Δεκέμβριο κλείνοντας τελικά το μήνα στις 110,0 μονάδες, το ψηλότερο του επίπεδο από το Δεκέμβριο του 2002. Ο δείκτης κύριας και παράλληλης αγοράς διακυμάνθηκε μεταξύ 1.534,9 και 1.723,3 μονάδες. Ο μέσος ημερήσιος όγκος παρουσίασε πτώση ενώ η μέση ημερήσια αξία συναλλαγών παρέμεινε στα ίδια επίπεδα με το Νοέμβριο. Συγκεκριμένα, ο μέσος ημερήσιος όγκος ήταν 986 συναλλαγές από 1.004 τον προηγούμενο μήνα, ενώ η μέση ημερήσια αξία παρέμεινε στα £1,7 εκατ.

Όσον αφορά τις επενδύσεις μη κατοίκων στο ΧΑΚ, τα τελευταία στοιχεία αναφέρονται στο Νοέμβριο, 2005, κατά τη διάρκεια του οποίου παρατηρήθηκαν καθαρές εισροές ύψους £1,2 εκατ., σε σύγκριση με εισροές £0,3 εκατ. που καταγράφηκαν τον Οκτώβριο (Πίνακας 20).

### Εγχώριες εξελίξεις

Το Δεκέμβριο του 2005 ο **πληθωρισμός** σημείωσε πτώση και διαμορφώθηκε στο 1,99% σε σχέση με 2,87% τον προηγούμενο μήνα. Η επιβράδυνση του πληθωρισμού, που παρατηρήθηκε το Δεκέμβριο, σε σύγκριση με τον προηγούμενο μήνα, οφείλεται στη σημαντική μείωση των τιμών των γεωργικών προϊόντων. Ταυτόχρονα, περαιτέρω πτώση παρατηρήθηκε στις τιμές των μηχανοκινήτων οχημάτων και των άλλων εισαγόμενων προϊόντων. Αντίθετα, μικρή επιτάχυνση σημειώθηκε στις τιμές του ηλεκτρισμού και στα καύσιμα και υγραέριο.

Συνολικά, και ως αποτέλεσμα και των πιο πάνω εξελίξεων, ο πληθωρισμός το 2005 ανήλθε στο 2,56%. Ο αντίστοιχος εναρμονισμένος δείκτης για τους έντεκα μήνες του χρόνου αυξήθηκε στο 2,0%.

Ο αριθμός των **τουριστών** που επισκέφθηκαν την Κύπρο μειώθηκε κατά 8,1% τον Νοέμβριο του 2005 σε σύγκριση με μείωση 7,9% που καταγράφηκε τον αντίστοιχο μήνα του 2004. Οι αφίξεις τουριστών αυξήθηκαν κατά 5,5% την περίοδο Ιανουαρίου – Νοεμβρίου, 2005, σε σύγκριση με αύξηση 2,3% την αντίστοιχη περίοδο του προηγούμενου χρόνου. Οι εισπράξεις από τον τουρισμό κατέγραψαν αύξηση της τάξης του 4,0% τον Οκτώβριο του 2005 σε σύγκριση με αύξηση 3,1% τον Οκτώβριο του 2004. Οι εισπράξεις από τον τουρισμό σημείωσαν αύξηση της τάξης του 2,4% την περίοδο Ιανουαρίου – Οκτωβρίου, 2005, σε σύγκριση με μείωση 2,5% την αντίστοιχη περίοδο του 2004. Τα στοιχεία για εισπράξεις από τον τουρισμό δεν περιλαμβάνουν τις συνολικές εισπράξεις που προέρχονται από δαπάνες τουριστών που έχουν ιδιόκτητη κατοικία στην Κύπρο.

Ο Πίνακας 27 παρουσιάζει μια συνοπτική εικόνα του **εμπορικού ισοζυγίου** για τους πρώτους δέκα μήνες του 2005, στη βάση προκαταρκτικών στοιχείων που εκδίδονται από τη Στατιστική Υπηρεσία. Οι συνολικές εισαγωγές παρουσίασαν αύξηση της τάξης του 8,7%, σε σύγκριση με αύξηση της τάξης του 26,6% που καταγράφηκε την αντίστοιχη περίοδο του 2004. Η επιβράδυνση αυτή οφείλεται, εν μέρει, στην επίδραση βάσης από τις εισαγωγές αυτοκινήτων που κατέγραψαν σημαντική αύξηση το 2004 μετά τη μείωση στους φόρους εισαγωγής το Νοέμβριο του 2003. Η επιβράδυνση στις εισαγωγές καταγράφεται παρά τη σημαντική αύξηση στην τιμή του πετρελαίου διεθνώς. Οι εξαγωγές αγαθών παρουσίασαν

σημαντική αύξηση της τάξης του 23,2% την περίοδο Ιανουαρίου – Οκτωβρίου, 2005, σε σύγκριση με αύξηση 21,3% την αντίστοιχη περίοδο του 2004.

Ως αποτέλεσμα των πιο πάνω, το εμπορικό ισοζύγιο παρουσίασε οριακή επιδείνωση, αφού καταγράφηκε έλλειμμα της τάξης των £1.794,7 εκατ. τους πρώτους δέκα μήνες, σε σύγκριση με έλλειμμα ύψους £1.710,8 εκατ. την αντίστοιχη περίοδο του 2004. Πρέπει να σημειωθεί ότι η σημαντική αύξηση που καταγράφηκε στις εξαγωγές αγαθών δεν ήταν αρκετή για να ανατρέψει την αρνητική πορεία που καταγράφηκε από τις εισαγωγές αγαθών.

Σε σχέση με την **ιδιωτική κατανάλωση**, ο δείκτης κύκλου εργασιών λιανικού εμπορίου ήταν κατά 4,4% ψηλότερος το Σεπτέμβριο του 2005 από τον αντίστοιχο μήνα του 2004. Κατά το πρώτο εννιάμηνο του 2005 ο εν λόγω δείκτης παρουσίασε άνοδο της τάξης του 4,5% έναντι αύξησης 3,4% την αντίστοιχη περίοδο του προηγούμενου έτους. Υπενθυμίζεται ότι ο δείκτης αυτός δεν περιλαμβάνει τις εγγραφές καινούργιων αυτοκινήτων, οι οποίες μειώθηκαν κατά 12,2% μέχρι το Νοέμβριο, έναντι αύξησης 53,7% την αντίστοιχη περίοδο του προηγούμενου έτους, πράγμα που υποδηλοί ότι η άνοδος της ιδιωτικής κατανάλωσης κατά το 2005 θα είναι μικρότερη από αυτήν που παρουσιάζει ο δείκτης κύκλου εργασιών λιανικού εμπορίου. Ενισχυτικό τούτου είναι επίσης το γεγονός ότι η κατανάλωση με τη χρήση πιστωτικών καρτών παρουσίασε επιβράδυνση κατά το 2005.

Στην **αγορά εργασίας**, ο αριθμός των εγγεγραμμένων ανέργων αυξήθηκε κατά 6,5% τους πρώτους έντεκα μήνες του 2005, σε σύγκριση με αύξηση 4,9% την αντίστοιχη περίοδο του 2004. Ταυτόχρονα, η ανεργία, ως ποσοστό του οικονομικά ενεργού πληθυσμού, κυμάνθηκε

στο 3,7%, σε σύγκριση με 3,5% τους πρώτους έντεκα μήνες του 2004. Κατά το Νοέμβριο του 2005 η ανεργία κυμάνθηκε στο 3,8% του οικονομικά ενεργού πληθυσμού, σε σύγκριση με 4,2% τον αντίστοιχο μήνα του 2004. Η αύξηση στο ποσοστό ανεργίας που παρατηρείται μέσα στο 2005 σε σύγκριση με τον προηγούμενο χρόνο φαίνεται να σχετίζεται κυρίως με την αύξηση της εισροής ξένων εργατών στην Κύπρο. Ειδικότερα αναφέρεται ότι, σύμφωνα με στοιχεία της Στατιστικής Υπηρεσίας, ο αριθμός των ξένων εργατών στην Κύπρο αυξήθηκε στο 16% του εργατικού δυναμικού κατά το 2005, σε σύγκριση με 13,6% το 2004.

Στους **δευτερογενείς τομείς** της οικονομίας σημειώνονται ανάμικτες εξελίξεις. Κατά το πρώτο δεκάμηνο του 2005 η μεταποίηση παρουσίασε οριακή πτώση, ενώ η πορεία του τομέα των κατασκευών συνεχίζει να είναι ανοδική, παρουσιάζοντας όμως σημαντική επιβράδυνση. Ενδεικτική τούτου είναι η επιβράδυνση που παρουσίασαν οι δείκτες εμβαδού αδειών οικοδομής, καθώς επίσης οι πωλήσεις τσιμέντου κατά το πρώτο δεκάμηνο και εντεκάμηνο του 2005 αντίστοιχα. Συγκεκριμένα, οι πωλήσεις τσιμέντου αυξήθηκαν κατά 3,4% την περίοδο Ιανουαρίου-Νοεμβρίου, 2005, έναντι ανόδου 18,4% την αντίστοιχη περίοδο του 2004 ενώ οι άδειες οικοδομής ανήλθαν κατά 12,8% μέχρι τον Οκτώβριο σε σύγκριση με αύξηση 14,6% την αντίστοιχη περίοδο του προηγούμενου χρόνου.

Όσον αφορά το ρυθμό αύξησης του πραγματικού Α.Εγχ.Π. κατά το πρώτο, δεύτερο και τρίτο τρίμηνο του 2005, σημειώθηκε άνοδος της τάξης του 3,9%, 3,6% και 3,8% αντίστοιχα έναντι ανόδου 3,8%, 4,2% και 3,8% τα αντίστοιχα τρίμηνα του 2004.

Σύμφωνα με τα πρόσφατα αποτελέσματα των προκαταρκτικών ενοποιημένων λογαριασμών του

Υπουργείου Οικονομικών, που καλύπτουν την **Κεντρική Κυβέρνηση και τα Ταμεία Κοινωνικών Ασφαλίσεων** για την περίοδο Ιανουαρίου – Οκτωβρίου, 2005, το δημοσιονομικό ισοζύγιο κατέγραψε πλεόνασμα της τάξης του **0,4%** του Α.Εγχ.Π, σε σύγκριση με έλλειμμα ύψους 2,4% του Α.Εγχ.Π το αντίστοιχο δεκάμηνο του 2004. Όμως, αναπροσαρμόζοντας το ισοζύγιο με τη συμπερίληψη των εσόδων από προσωρινά μέτρα, όπως η φορολογική αμνηστία και η καταβολή μερίσματος από την ΑΤΗΚ (£68 εκατ. και £35 εκατ. αντίστοιχα), που συνέβαλαν σε βελτίωση κατά 1,3 ποσοστιαίων μονάδων του Α.Εγχ.Π, αυτό μετατρέπεται σε έλλειμμα ύψους 0,9% του Α.Εγχ.Π. Περαιτέρω, τα πιο πάνω στοιχεία δε συμπεριλαμβάνουν επιπρόσθετη επιδείνωση του ελλείμματος κατά 1,3% του Α.Εγχ.Π., που οφείλεται στην υλοποίηση δύο πρόσφατα εξαγγελθέντων πακέτων κοινωνικής στήριξης (0,3% του Α.Εγχ.Π) και στην ψήφιση από τη Βουλή Συμπληρωματικού Προϋπολογισμού (1% του Α.Εγχ.Π). Σύμφωνα πάντοτε με τις πρόσφατες προβλέψεις του Υπουργείου, το έλλειμμα του 2005 εκτιμάται ότι θα κυμανθεί γύρω στο 2,5% του Α.Εγχ.Π.

Αναλυτικά, η δημοσιονομική εικόνα, σε σύγκριση πάντοτε με το αντίστοιχο δεκάμηνο του 2004, παρουσιάζεται ως ακολούθως: Το **σύνολο των εσόδων** αυξήθηκε κατά 19,1% φθάνοντας τα £2.322,8 εκατ. με τα **φορολογικά έσοδα** να αυξάνονται κατά 17,8%. Βέβαια, εξαιρώντας τα έσοδα από τη φορολογική αμνηστία η αύξηση αυτή αναπροσαρμόζεται στο 11,9%. Πιο συγκεκριμένα, οι άμεσοι και έμμεσοι φόροι αυξήθηκαν κατά 41,6% και 9,6%, αντίστοιχα. Οι φόροι κατανάλωσης αυξήθηκαν κατά μόνο 6,1% αντικατοπτρίζοντας, εν μέρει, τόσο σε απόλυτους όσο και σε ποσοστιαίους αριθμούς, τη μείωση στους φόρους κατανάλωσης για μηχανοκίνητα οχήματα. Τέλος, τα έσοδα από το ΦΠΑ αυξήθηκαν κατά 18,7% λόγω της είσπραξης του

ΦΠΑ κατά την κατανάλωση των εμπορευμάτων αντί κατά την εισαγωγή τους, σύμφωνα με τις προδιαγραφές της ΕΕ, καθώς επίσης λόγω της επιτάχυνσης του ρυθμού μεγέθυνσης της οικονομίας που αντικατοπτρίζεται στην αύξηση της ιδιωτικής κατανάλωσης. Τα **μη φορολογικά έσοδα** αυξήθηκαν κατά 28,7% αντικατοπτρίζοντας εν μέρει, τη μεταβίβαση του μερίσματος £35 εκατ. από την ΑΤΗΚ κατά το πρώτο δεκάμηνο του 2005 σε σύγκριση με το 2004 όπου, παρόμοια μεταβίβαση είχε γίνει το Δεκέμβριο του 2004. Εξαιρώντας το ποσό αυτό, η αύξηση αναπροσαρμόζεται στο 13,2%.

Το σύνολο των **δαπανών** αυξήθηκε κατά 7,6% φθάνοντας τα £2.291,4 εκατ. Οι **μισθοί και τα ημερομίσθια** αυξήθηκαν με ρυθμό μόλις 4,1% (αντικατοπτρίζοντας τη μηδενική αύξηση των βασικών μισθών, την ενσωμάτωση συγκριτικά μικρότερης αύξησης του δείκτη της ΑΤΑ κατά το πρώτο δεκάμηνο του 2005, τη μείωση του ρυθμού αύξησης της απασχόλησης των μόνιμων υπαλλήλων καθώς και την απασχόληση μικρότερου αριθμού έκτακτων υπαλλήλων). Οι **επιδοτήσεις** κατέγραψαν μικρή μείωση της τάξης του 4,1% ενώ οι **τρέχουσες μεταβιβάσεις** (που περιλαμβάνουν δαπάνες όπως οι συντάξεις και τα φιλοδωρήματα, κοινωνική σύνταξη και άλλες τρέχουσες μεταβιβάσεις όπως το επίδομα τέκνου, η φοιτητική χορηγία, τα δημόσια βοηθήματα, χορηγίες στους ημικρατικούς οργανισμούς όπως οι Αρχές Τοπικής Αυτοδιοίκησης, καθώς και τις χορηγίες προς τον Προϋπολογισμό της ΕΕ) αυξήθηκαν κατά 6,4% (συμπ. ποσού £59 εκ. χρηματοδότησης του Προϋπολογισμού της ΕΕ). Με την υλοποίηση των δύο πακέτων για μέτρα ενίσχυσης των κοινωνικών παροχών και του Συμπληρωματικού Προϋπολογισμού, ο ρυθμός της κατηγορίας αυτής αναμένεται να επιταχυνθεί. Τέλος, οι **κεφαλαιουχικές δαπάνες** σημείωσαν αύξηση 25% λόγω κυρίως, της επιτάχυνσης στο ρυθμό διεκπεραίωσης των εγκεκριμένων έργων.

Παράλληλα, έχουν δημοσιευθεί από τη Στατιστική Υπηρεσία τα προκαταρκτικά στοιχεία των οικονομικών λογαριασμών της **Γενικής Κυβέρνησης** για την περίοδο Ιανουαρίου – Σεπτεμβρίου 2005, σύμφωνα με τα οποία καταγράφεται δημοσιονομικό πλεόνασμα £8,7 εκατ. ή 0,1% του Α.Εγχ.Π. Τα συνολικά έσοδα αυξήθηκαν κατά 18,8% σε σύγκριση με την αντίστοιχη περίοδο του προηγούμενου χρόνου (φόροι επί της παραγωγής και εισαγωγών 11,7% εκ των οποίων 16,6% ΦΠΑ και 22,7% φόροι εισοδήματος και πλούτου), ενώ τα συνολικά έξοδα αυξήθηκαν κατά 7,2% σε σύγκριση με το αντίστοιχο εννιάμηνο του 2004.

Το γεγονός ότι η δημοσιονομική βελτίωση κατά το 2005 οφείλεται σε προσωρινά, κυρίως, μέτρα, συνηγορεί υπέρ της αυστηρής τήρησης του προγράμματος δημοσιονομικής εξυγίανσης όπως αναλύεται στο Πρόγραμμα Σύγκλισης 2005 – 2009 μέσα στα πλαίσια του οποίου εμπίπτει η λήψη διαρθρωτικών μέτρων σε συνάρτηση με την ιστορικής σημασίας πορεία της κυπριακής οικονομίας προς την ευρωζώνη.

## **2.7. ΕΚΤΙΜΗΣΕΙΣ ΓΙΑ ΤΟ 2005 ΚΑΙ ΠΡΟΟΠΤΙΚΕΣ ΓΙΑ ΤΟ 2006**

Ο ρυθμός μεγέθυνσης της κυπριακής οικονομίας το 2005 αναμένεται να περιοριστεί στα ίδια επίπεδα του 2004, δηλαδή, γύρω στο 3,8%. Ο ρυθμός αύξησης της εγχώριας ζήτησης εκτιμάται ότι έχει επηρεαστεί από σχετική επιβράδυνση της ιδιωτικής κατανάλωσης και των επενδύσεων πάγιου κεφαλαίου. Αντίθετα, μικρή άνοδο έχει σημειώσει η δημόσια κατανάλωση σε σύγκριση με μείωση το προηγούμενο έτος. Ταυτόχρονα, η εξωτερική ζήτηση αναμένεται να επιταχυνθεί, αντικατοπτρίζοντας, εν μέρει, τις σχετικά θετικές εξελίξεις στον τομέα του τουρισμού.

Όσον αφορά την αγορά εργασίας, η ανεργία κατά το 2005 αναμένεται να ανέλθει ελαφρώς πάνω από το ποσοστό του 3,6% που καταγράφηκε το 2004, λόγω, κυρίως, της αυξημένης παρουσίας τουρκοκύπριων αλλά και ξένων εργατών, που προέρχονται κατά μεγάλο ποσοστό από χώρες της ΕΕ.

Όπως αναφέρθηκε προηγουμένως, στον τομέα των δημόσιων οικονομικών αναμένεται για το 2005 ελαφρά μείωση του δημοσιονομικού ελλείμματος κάτω από το 2,9% του Α.Εγχ.Π., που ήταν αρχικός στόχος της κυβέρνησης, καθώς επίσης η έναρξη της καθοδικής πορείας του δημόσιου χρέους.

Το 2005, με βάση μετά τα προκαταρκτικά αποτελέσματα του πρώτου εννιαμήνου, αναμένεται ότι το έλλειμμα στο Ισοζύγιο Τρεχουσών Συναλλαγών θα κυμανθεί στα ίδια περίπου επίπεδα με εκείνα του 2004, που ανήλθε στο 5,7% του Α.Εγχ.Π.

Ο πληθωρισμός για το 2005 έφθασε το 2,6%. Ένας σημαντικός παράγοντας που επηρέασε τον πληθωρισμό κατά το προηγούμενο έτος ήταν φυσικά οι διεθνείς τιμές πετρελαίου. Σημειώνεται ότι η μείωση στις ελεγχόμενες από το κράτος τιμές των φαρμακευτικών προϊόντων και η συνέχιση της πτώσης στις τιμές των τηλεπικοινωνιών επέδρασαν ανασταλτικά στον πληθωρισμό το 2005. Θα πρέπει, επίσης, να σημειωθεί ότι οι κατηγορίες των εισαγόμενων και των βιομηχανικών προϊόντων, εξαιρουμένων των πετρελαιοειδών, παρουσίασαν υποτονική πορεία η οποία μπορεί να αποδοθεί στο σταδιακά αυξανόμενο ανταγωνισμό στον τομέα του εμπορίου μετά την ένταξη στην ΕΕ.

Για το 2006 προβλέπεται αύξηση του πραγματικού Α.Εγχ.Π. γύρω στο 4%. Η εξωτερική ζήτηση αναμένεται να διαδραματίσει σημαντικό

ρόλο στην πορεία αυτή λόγω της αναμενόμενης βελτίωσης του διεθνούς περιβάλλοντος. Στην αγορά εργασίας η άνοδος του πραγματικού Α.Εγχ.Π. αναμένεται να οδηγήσει σε σταθεροποίηση του ποσοστού των εγγεγραμμένων ανέργων στα ίδια επίπεδα, αν δεν διαφοροποιηθεί σημαντικά η αύξηση των ξένων εργατών στην Κύπρο.

Ο πληθωρισμός κατά το 2006 αναμένεται να κυμανθεί στα ίδια επίπεδα με το 2005, νοουμένου ότι δε θα διαφοροποιηθούν σημαντικά οι τιμές του πετρελαίου. Ενδεχόμενες σημαντικές αυξομειώσεις στις τιμές του μαύρου χρυσού θα οδηγήσουν σε ανάλογες διαφοροποιήσεις στο ύψος του πληθωρισμού. Οι διαφοροποιήσεις αυτές θα έχουν πολύ μεγαλύτερη επίδραση στον πληθωρισμό ενόψει της επικείμενης αλλαγής βάσης το 2006, όπου η στάθμιση των πετρελαιοειδών στο Δείκτη Τιμών Καταναλωτή θα είναι κατά περίπου 50% πιο ψηλή από τη σημερινή. Αποφασιστικής επίσης σημασίας στη διαμόρφωση του πληθωρισμού το 2006 θα έχει η συνέχιση ή μη της επίδρασης του ανταγωνισμού στο λιανικό εμπόριο που, όπως φαίνεται, ίσχυσε έντονα μετά την ένταξη στην ΕΕ.

Το δημοσιονομικό έλλειμμα, σύμφωνα με το αναθεωρημένο Πρόγραμμα Σύγκλισης του 2005 που εκπόνησε πρόσφατα το Υπουργείο Οικονομικών, αναμένεται να μειωθεί και να κυμανθεί γύρω στο 2,0% του Α.Εγχ.Π., ικανοποιώντας το αντίστοιχο κριτήριο της

Συνθήκης του Μάαστριχτ. Το Πρόγραμμα Σύγκλισης, ανάμεσα σε άλλα, στοχεύει στη συγκράτηση των δημόσιων καταναλωτικών δαπανών και στη βελτίωση της αποδοτικότητας του φορολογικού συστήματος. Θα πρέπει πάντως να υπογραμμισθεί ότι ο στόχος του 2% είναι φιλόδοξος και ότι για την υλοποίηση των προβλέψεων της κυβέρνησης για το 2006, έτος εκλογών, θα πρέπει να επιδειχθεί ιδιαίτερη αποφασιστικότητα και επιμονή, ειδικότερα σε σχέση με τον περιορισμό των δημόσιων δαπανών. Το εγχείρημα όντως αποτελεί μια σημαντική πρόκληση για την κυβέρνηση γιατί θα κρίνει σε μεγάλο βαθμό την πορεία μας προς τη ζώνη του ευρώ, αλλά και την εν γένει μετέπειτα πορεία και ευρωστία της κυπριακής οικονομίας.

Τέλος, το 2006 αναμένεται μικρή βελτίωση του ελλείμματος του ισοζυγίου τρεχουσών συναλλαγών ως αποτέλεσμα, κυρίως, της αναμενόμενης περαιτέρω ανάκαμψης της τουριστικής ζήτησης, στα πλαίσια του αναμενόμενου εν γένει ευνοϊκότερου εξωτερικού περιβάλλοντος.

## Πίνακας 1

### Προβλέψεις Α.Εγχ.Π.

(ετήσια ποσοστιαία μεταβολή)<sup>(1)</sup>

	The Economist Poll GDP forecasts <sup>(2)</sup>			Lehman Brothers Weekly Outlook - GDP <sup>(3)</sup>			Διεθνές Νομισματικό Ταμείο World Economic Outlook <sup>(4)</sup>			Ευρωπαϊκή Επιτροπή Economic Forecasts <sup>(5)</sup>		
	2004	2005	2006	2004	2005	2006	2004	2005	2006	2004	2005	2006
Παγκόσμια	1,8	1,3	1,8 (1,6)	3,2	2,7 (2,6)	2,6 (2,3)	5,1	4,3	4,3 (4,4)	5,2 (5,0)	4,3 (4,2)	4,3 (4,1)
Ευρωζώνη	4,3	3,6	3,3	1,8	1,4 (1,3)	1,5 (1,0)	2,0	1,2 (1,6)	1,8 (2,3)	2,1 (2,0)	1,3 (1,6)	1,9 (2,1)
ΗΠΑ	4,3	3,6	3,3	4,2	3,7 (3,6)	3,5 (3,3)	4,2 (4,4)	3,5 (3,6)	3,3 (3,6)	4,2 (4,4)	3,5 (3,6)	3,2 (3,0)
Ιαπωνία	3,0	2,4 (2,3)	2,2 (2,0)	2,7	2,5 (2,4)	2,7 (2,5)	2,7 (2,6)	2,0 (0,8)	2,0 (1,9)	2,7	2,5 (1,1)	2,2 (1,7)
Ηνωμένο Βασίλειο	3,0	1,7 (1,8)	2,1	3,2	1,6	1,7 (1,5)	3,2 (3,1)	1,9 (2,6)	2,2 (2,6)	3,2 (3,1)	1,6 (2,8)	2,3 (2,8)

(1) Οι αριθμοί σε παρένθεση δίνουν το αντίστοιχο της τελευταίας Έκθεσης Νομισματικής Πολιτικής, σε περίπτωση αλλαγής. Στην περίπτωση του Διεθνούς Νομισματικού Ταμείου και της Ευρωπαϊκής Επιτροπής, οι αριθμοί σε παρένθεση αναφέρονται, αντίστοιχα, στις προβλέψεις του Απριλίου 2005 και του Μαρτίου 2005.

(2) The Economist, 24 Δεκεμβρίου 2005.

(3) Lehman Brothers Global Weekly Economic Monitor, 12 Δεκεμβρίου 2005.

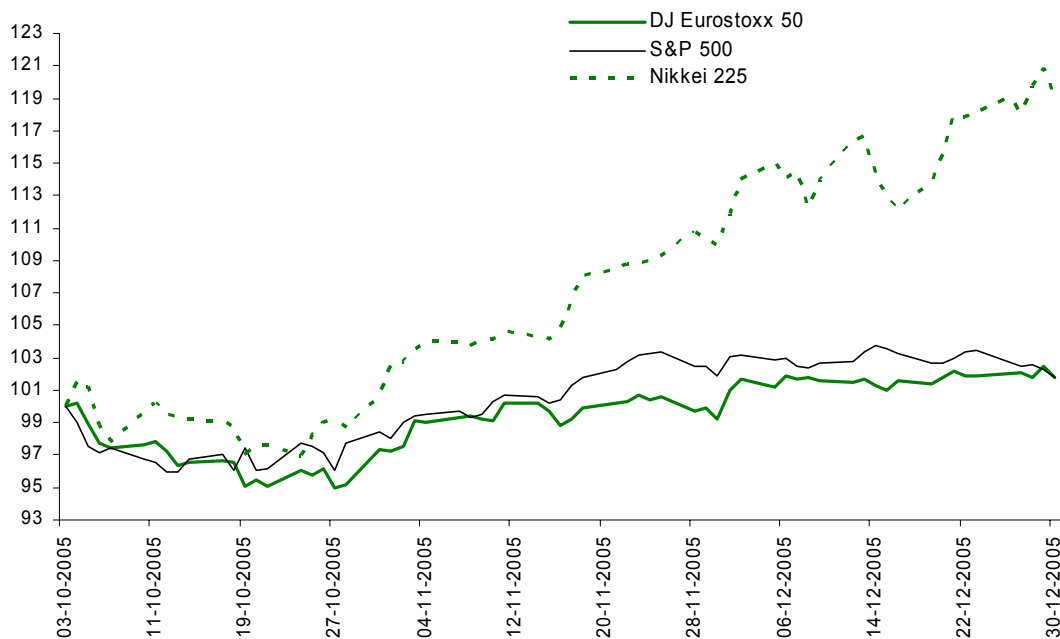
(4) Διεθνές Νομισματικό Ταμείο, World Economic Outlook, Σεπτέμβριος 2005.

(5) Ευρωπαϊκή Επιτροπή, Economic Forecasts, Φθινόπωρο 2005.

## Διάγραμμα 1

### Επιλεγμένοι διεθνείς χρηματιστηριακοί δείκτες

(1 Οκτωβρίου 2005 = 100, ημερήσια στοιχεία)



Πηγή: Bloomberg.

**Πίνακας 2****Βασικοί Οικονομικοί Δείκτες**

(ποσοστιαία μεταβολή από την αντίστοιχη περίοδο του προηγούμενου έτους)

	Α.Εγχ.Π.				Βιομηχανική παραγωγή Οκτώβριος (ετήσια)	Λιανικές πωλήσεις Οκτώβριος (ετήσια)	Ανεργία Οκτώβριος (ετήσια)	Πληθωρισμός <sup>(2)</sup> Νοέμβριος (ετήσια)
	2005 (Q2)		2005 (Q3)					
	(τριμηνιαία) <sup>(1)</sup>	(ετήσια)	(τριμηνιαία) <sup>(1)</sup>	(ετήσια)				
Ηνωμένο Βασίλειο	2,0	1,5	1,6	1,7	-1,8	2,1 <sup>(3)</sup>	4,9 <sup>(4)</sup>	2,1
Ιαπωνία	3,3	1,4	1,0	2,9	3,0	0,4	4,5	-0,7 <sup>(5)</sup>
ΗΠΑ	3,3	3,6	4,3	3,7	2,8 <sup>(3)</sup>	2,8	5,0 <sup>(3)</sup>	3,5
Ευρωζώνη	1,2	1,1	2,6	1,6	0,1	0,4	8,3	2,3

Πηγή: The Economist, 24 Δεκεμβρίου 2005.

(1) Ποσοστιαία μεταβολή από το προηγούμενο τρίμηνο, αναγόμενη σε ετήσια βάση.

(2) Βάσει του Δείκτη Τιμών Καταναλωτή.

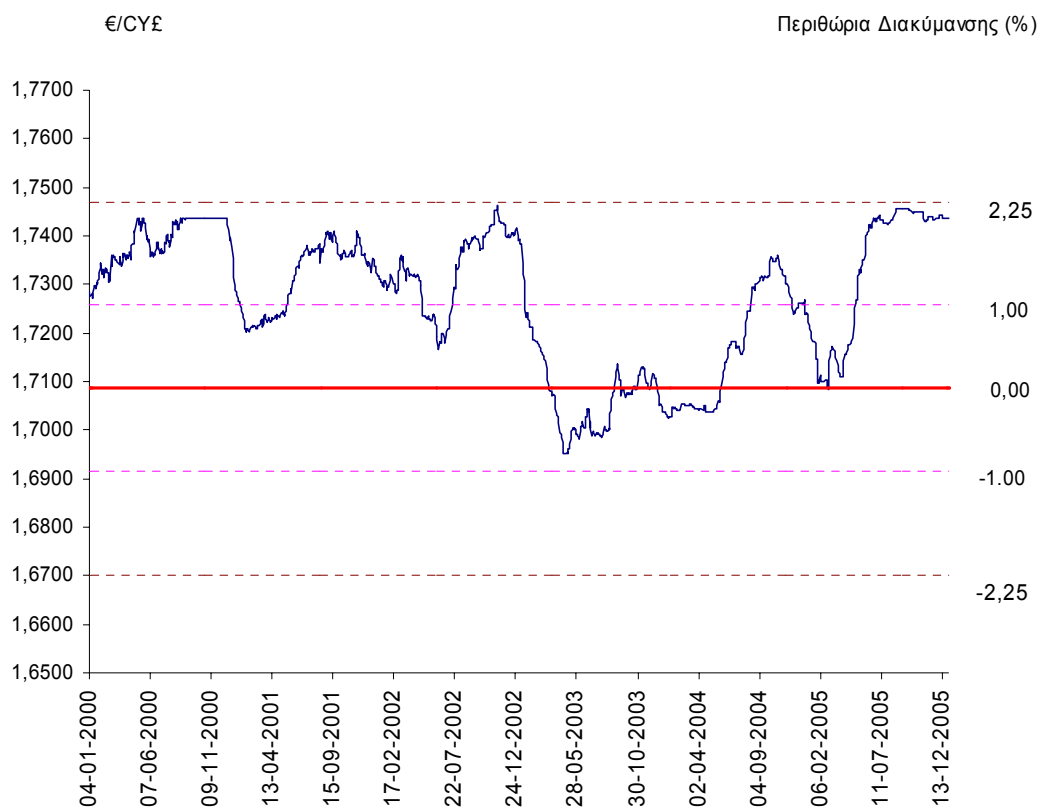
(3) Νοέμβριος 2005.

(4) Αύγουστος-Οκτώβριος 2005.

(5) Οκτώβριος 2005.

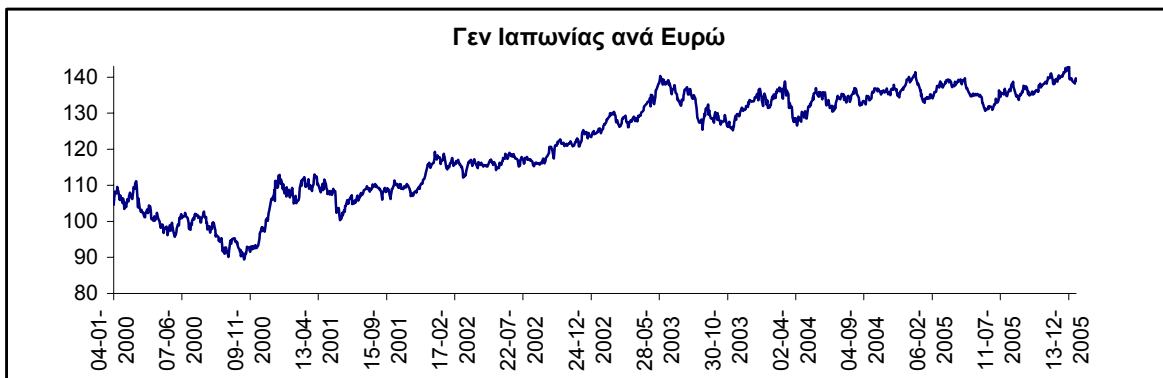
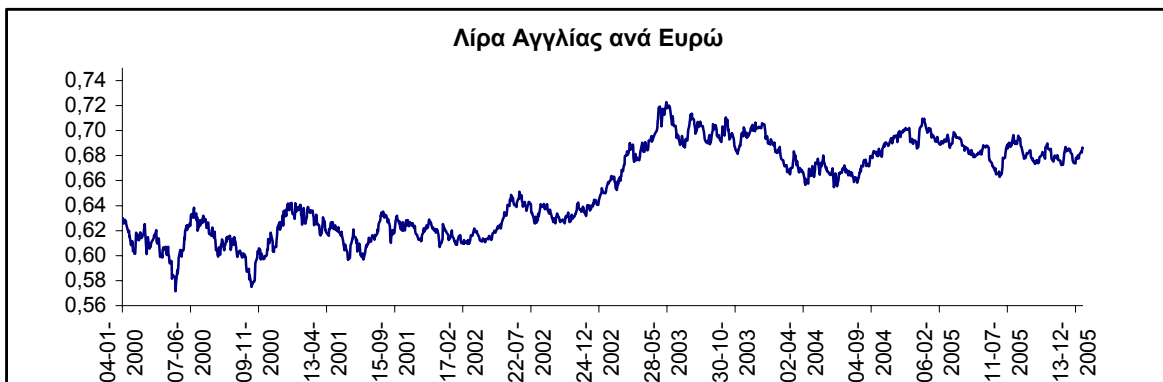
**Διάγραμμα 2****Συναλλαγματική ισοτιμία ευρώ έναντι της κυπριακής λίρας**

(μέση τιμή fixing)

Σημείωση: Τα επίσημα περιθώρια διακύμανσης της κυπριακής λίρας έναντι του ευρώ είναι καθορισμένα στο  $\pm 15\%$

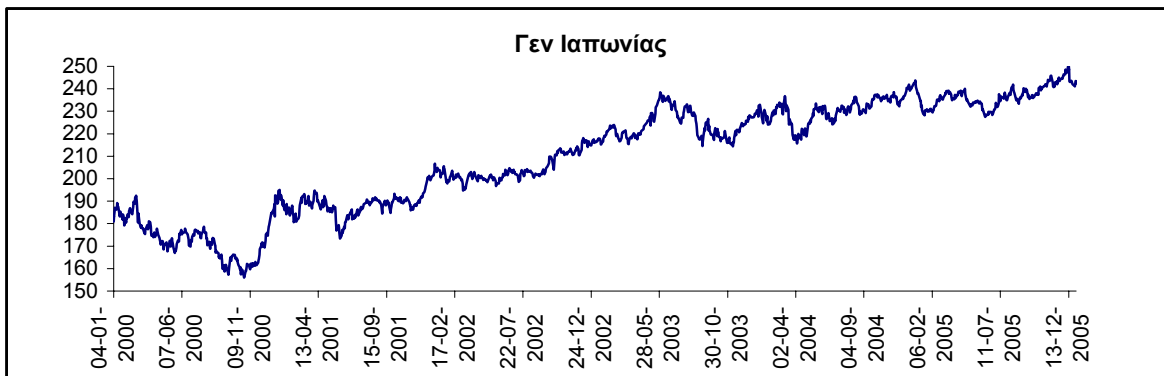
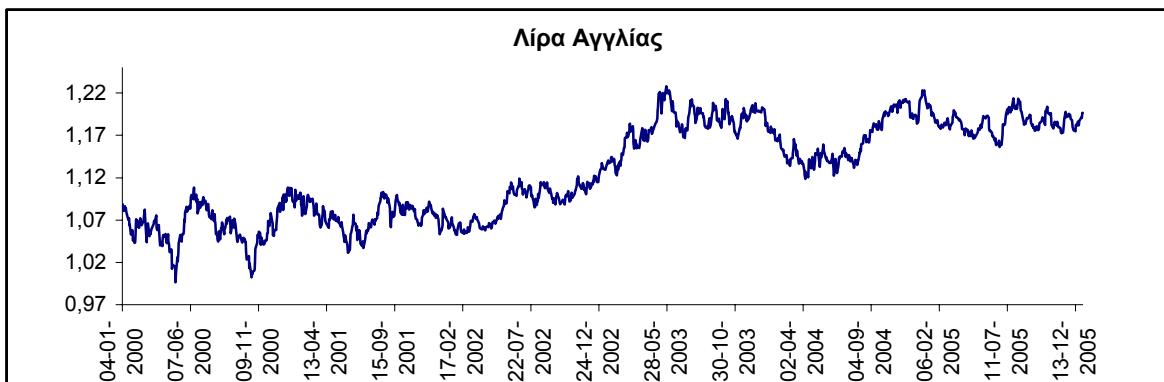
**Διάγραμμα 3**

**Διεθνείς συναλλαγματικές ισοτιμίες**



Πηγή: Κεντρική Τράπεζα της Κύπρου



**Διάγραμμα 4****Συναλλαγματικές ισοτιμίες έναντι της κυπριακής λίρας**

Πηγή: Κεντρική Τράπεζα της Κύπρου

**Πίνακας 3**

**Συνολικές αγοραπωλησίες της Κεντρικής Τράπεζας Κύπρου στην αγορά ξένου συναλλάγματος**

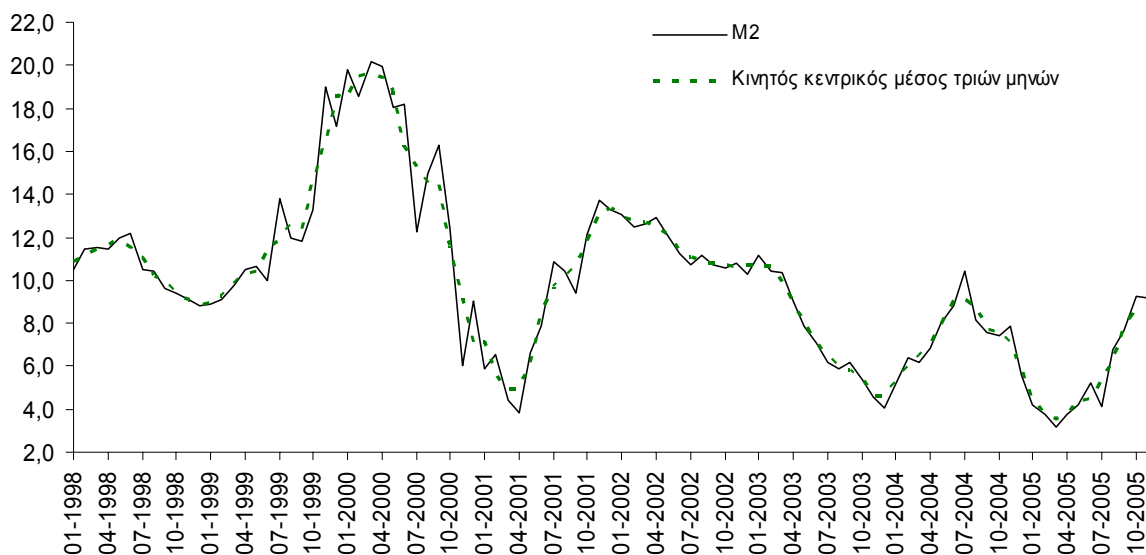
Περίοδος	Μέση τιμή Παρεμβάσεων Ξένα νομίσματα προς Λ.Κ. (μέσος όρος περιόδου)			Αγορές(+)/Πωλήσεις(-) ξένου συναλλάγματος από την Κεντρική Τράπεζα (με βάση την ημερομηνία συναλλαγής)			
				Σε εκατ. συναλλάγματος			Σε εκατ. Λ.Κ.
	Ευρώ	Δολάριο	Στερλίνα	Ευρώ	Δολάριο	Στερλίνα	
<b>Έτος</b>							
2001	1,7314	1,5602	1,0805	755,82	242,99	76,39	663,30
2002	1,7383	1,6445	1,0934	321,55	64,75	53,05	273,13
2003	1,7122	1,9361	1,1844	-259,75	1,30	19,50	-134,01
2004	1,7187	2,1357	1,1663	-91,40	15,75	25,70	-25,52
<b>Τριμηνία</b>							
2004 Q1	1,7060	2,1348	1,1604	-155,75	2,00	30,20	-64,23
2004 Q2	1,7099	2,0579	1,1401	-19,05	6,50	1,10	-7,49
2004 Q3	1,7271	2,1107	1,1612	199,60	4,95	-19,20	101,02
2004 Q4	1,7317	2,2394	1,2033	-116,2	2,3	13,6	-54,82
2005 Q1	1,7161	2,2496	1,1902	-161,1	10,5	30,1	-64,1
2005 Q2	1,7297	2,1785	1,1742	518,15	22,3	4,40	312,86
2005 Q3	1,7443	2,1278	1,1928	250,45	-3,55	-0,10	141,83
2005 Q4	1,7440	2,0737	1,1861	292,05	0,5	2,90	170,09
<b>2004</b>							
Ιανουάριος	1,7051	2,1497	1,1799	-83,20	-0,20	9,70	-40,62
Φεβρουάριος	1,7064	2,1595	1,1555	-23,55	0,00	11,00	-4,25
Μάρτιος	1,7069	2,0982	1,1470	-49,00	2,20	9,50	-19,36
Απρίλιος	1,7058	2,0416	1,1355	-161,15	0,00	1,00	-93,62
Μάιος	1,7068	2,0483	1,1471	49,95	0,00	0,00	29,22
Ιούνιος	1,7171	2,0838	1,1402	92,15	6,50	0,10	56,90
Ιούλιος	1,7190	2,1083	1,1454	54,70	5,40	-23,70	13,64
Αύγουστος	1,7290	2,1063	1,1574	78,00	-0,30	4,50	48,89
Σεπτέμβριος	1,7332	2,1175	1,1809	66,90	-0,15	0,00	38,49
Οκτώβριος	1,7363	2,1681	1,2007	-23,10	-0,15	2,50	-11,31
Νοέμβριος	1,7320	2,2346	1,2084	-85,20	3,35	4,40	-44,14
Δεκέμβριος	1,7269	2,3156	1,2007	-7,90	-0,90	6,70	0,63
<b>2005</b>							
Ιανουάριος	1,7189	2,2561	1,2009	-100,60	0,00	10,90	-49,46
Φεβρουάριος	1,7149	2,2324	1,1828	-18,00	0,00	12,30	-0,11
Μάρτιος	1,7145	2,2602	1,1868	-42,50	10,05	6,90	-14,53
Απρίλιος	1,7159	2,2208	1,1722	91,35	20,75	4,40	66,32
Μάιος	1,7312	2,1958	1,1852	175,45	0,05	0,00	101,53
Ιούνιος	1,7419	2,1189	1,1653	251,35	1,50	0,00	145,01
Ιούλιος	1,7432	2,0992	1,1992	49,00	0,00	0,00	28,10
Αύγουστος	1,7453	2,1395	1,1831	134,05	-3,40	0,00	75,27
Σεπτέμβριος	1,7445	2,1447	1,1960	67,40	-0,15	-0,10	38,46
Οκτώβριος	1,7447	2,0961	1,1892	140,30	0,80	0,00	80,78
Νοέμβριος	1,7437	2,0558	1,1845	95,15	-0,15	0,90	55,24
Δεκέμβριος	1,7438	2,0691	1,1845	56,60	-0,15	2,00	34,07

Πηγή: Κεντρική Τράπεζα της Κύπρου.

**Διάγραμμα 5**

**Αύξηση του M2**

(ετήσια ποσοστιαία μεταβολή, μηνιαία στοιχεία)

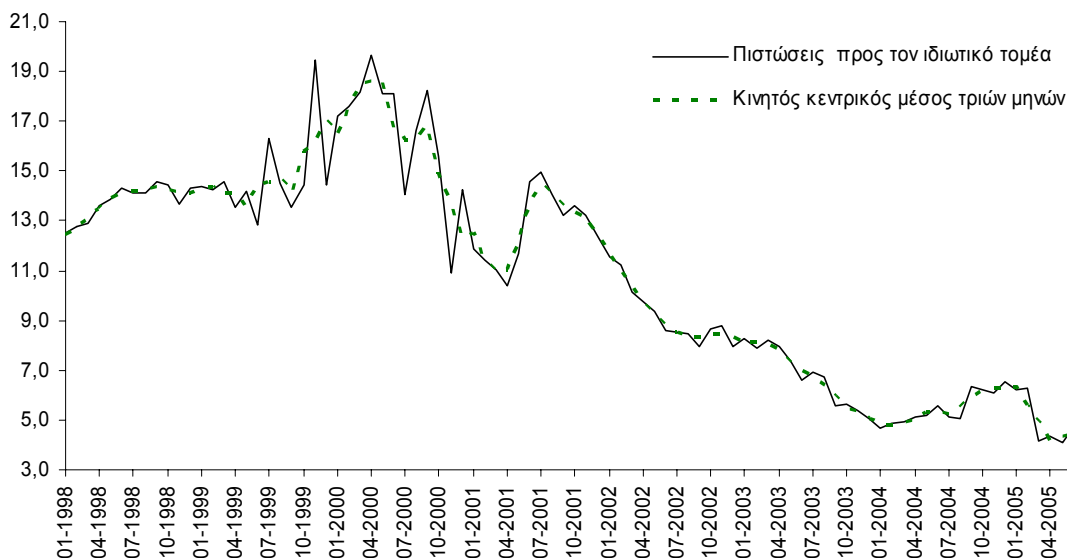


Πηγή: Κεντρική Τράπεζα της Κύπρου.

**Διάγραμμα 6**

**Αύξηση των τραπεζικών πιστώσεων προς τον ιδιωτικό τομέα**

(ετήσια ποσοστιαία μεταβολή, μηνιαία στοιχεία)



Πηγή: Κεντρική Τράπεζα της Κύπρου.

## Πίνακας 4

### Κύρια νομισματικά μεγέθη

	Υπόλοιπα ως ποσοστό % του M2 <sup>(1)</sup>	Ετήσια ποσοστιαία μεταβολή			
		2004 Οκτ.	2004 Νοέμ.	2005 Οκτ.	2005 Νοέμ.
<b>Προσφορά χρήματος (M1)</b>	<b>17,4</b>	<b>11,4</b>	<b>19,6</b>	<b>20,3</b>	<b>13,2</b>
Νόμισμα σε κυκλοφορία	5,3	12,7	11,5	8,9	9,8
Καταθέσεις όψεως	12,1	10,8	23,7	26,1	14,7
<b>Δευτερογενής ρευστότητα</b>	<b>82,6</b>	<b>6,7</b>	<b>5,8</b>	<b>7,2</b>	<b>8,4</b>
<b>Συνολική προσφορά χρήματος (M2)</b>	<b>100,0</b>	<b>7,4</b>	<b>7,9</b>	<b>9,3</b>	<b>9,2</b>
Πιστώσεις προς τον ιδιωτικό τομέα <sup>(2)</sup>		6,2	6,1	5,2	5,9
από τις οποίες σε ξένο νόμισμα		13,9	19,2	25,2	26,0
Πιστώσεις προς το δημόσιο τομέα		-3,0	-7,7	1,6	13,1

Πηγή: Κεντρική Τράπεζα της Κύπρου

(1) Υπολογίζεται στο υπόλοιπο του τελευταίου διαθέσιμου μήνα. Τα σύνολα μπορεί να μη δίνουν το άθροισμα των επιμέρους, λόγω της στρογγυλοποίησης των αριθμών.

(2) Το Μάρτιο 2005, διαγράφηκε αριθμός επισφαλών απαιτήσεων από τους ισολογισμούς ορισμένων τραπεζών. Λαμβάνοντας υπόψη το πιο πάνω γεγονός ο προσαρμοσμένος ρυθμός μεγέθυνσης των πιστώσεων προς τον ιδιωτικό τομέα για τον Οκτώβριο και το Νοέμβριο 2005 φτάνει στο 6,9% και 7,7% αντίστοιχα.

## Πίνακας 5

### Νομισματικά μεγέθη και συνιστώσες

(υπόλοιπα τέλος περιόδου, Κυπριακές λίρες χιλιάδες)

	2004 Οκτ.	2004 Νοέμ.	2005 Οκτ.	2005 Νοέμ.
<b>Προσφορά χρήματος (M1)</b>	<b>1.396.985</b>	<b>1.483.332</b>	<b>1.679.998</b>	<b>1.678.464</b>
Νόμισμα σε κυκλοφορία	475.766	464.986	518.122	510.386
Καταθέσεις όψεως	830.496	885.038	1.008.454	1.057.809
Καταθέσεις σε ξένο νόμισμα	90.723	133.308	153.422	110.269
<b>Δευτερογενής ρευστότητα</b>	<b>7.424.649</b>	<b>7.372.657</b>	<b>7.958.922</b>	<b>7.988.514</b>
Καταθέσεις ταμιευτηρίου	305.501	303.203	337.548	339.673
Καταθέσεις προθεσμίας	6.553.291	6.496.626	6.720.535	6.738.558
Καταθέσεις σε ξένο νόμισμα	565.857	572.828	900.839	910.283
<b>Συνολική προσφορά χρήματος (M2)</b>	<b>8.821.634</b>	<b>8.855.989</b>	<b>9.638.920</b>	<b>9.666.978</b>
Καθαρά συναλλαγματικά διαθέσιμα	1.069.731	1.223.174	1.762.732	1.723.826
Πιστώσεις προς τον ιδιωτικό τομέα	8.602.770	8.599.435	9.045.824	9.110.058
από τις οποίες σε ξένο νόμισμα	882.846	908.428	1.105.413	1.144.956
Πιστώσεις προς το δημόσιο τομέα	1.952.429	1.788.721	1.984.638	2.022.879
Αταξινόμητα στοιχεία	-2.803.296	-2.755.341	-3.154.274	-3.189.785

Πηγή: Κεντρική Τράπεζα της Κύπρου

**Πίνακας 6****Τραπεζικές πιστώσεις κατά κατηγορία<sup>(1)</sup>**

	Υπόλοιπα ως ποσοστό % του συνόλου <sup>(2)</sup>	Ετήσια ποσοστιαία μεταβολή			
		2004 Οκτ.	2004 Νοέμ.	2005 Οκτ.	2005 Νοέμ.
Δημόσια Ιδρύματα και Οργανισμοί <sup>(3)</sup>	3,17	5,7	6,1	7,2	9,1
Γεωργία	1,08	2,1	3,1	-9,3	-9,9
Μεταλλεία	0,29	-5,6	-7,9	5,5	5,5
Μεταποίηση	5,29	-2,2	-4,3	-1,8	-0,7
Μεταφορές και Επικοινωνίες	0,97	-10,4	-19,1	-17,6	-6,9
Εξωτερικό και Εγχώριο Εμπόριο	15,86	-3,3	-4,4	-1,1	-0,1
Κτήρια και Κατασκευές	17,63	15,3	16,1	9,3	10,7
Τουρισμός	8,59	4,5	3,7	-2,4	-1,7
Προσωπικά και Επαγγελματικά Δάνεια	47,08	11,5	13,0	10,3	10,0
Προεξοφλήσεις Συναλλαγματικών: Εσωτερικού	0,03	-26,5	-31,0	-17,4	-11,7
Εξωτερικού	0,01	-14,4	-26,1	-30,2	-34,3
<b>Σύνολο</b>	<b>100,00</b>				

Πηγή: Κεντρική Τράπεζα της Κύπρου

(1) Αναφέρονται στα δάνεια προς κατοίκους και μη κατοίκους Κύπρου, σε εγχώριο και ξένο νόμισμα.

(2) Υπολογίζεται στο υπόλοιπο του τελευταίου διαθέσιμου μήνα. Τα σύνολα μπορεί να μη δίνουν το άθροισμα των επιμέρους, λόγω της στρογγυλοποίησης των αριθμών.

(3) Περιλαμβάνει και δάνεια προς την Κυβέρνηση.

**Πίνακας 7****Τραπεζικές πιστώσεις κατά κατηγορία<sup>(1)</sup>**

(υπόλοιπα τέλος περιόδου, Κυπριακές λίρες χιλιάδες)

	2004 Οκτ.	2004 Νοέμ.	2005 Οκτ.	2005 Νοέμ.
Δημόσια Ιδρύματα και Οργανισμοί <sup>(2)</sup>	280.602	281.021	300.920	306.615
Γεωργία	114.935	115.377	104.290	103.985
Μεταλλεία	26.915	26.577	28.397	28.031
Μεταποίηση	528.728	514.718	519.230	511.093
Μεταφορές και Επικοινωνίες	109.609	100.144	90.365	93.274
Εξωτερικό και Εγχώριο Εμπόριο	1.548.623	1.534.616	1.531.533	1.532.382
Κτήρια και Κατασκευές	1.521.482	1.538.682	1.662.929	1.703.839
Τουρισμός	845.268	844.312	824.796	829.859
Προσωπικά και Επαγγελματικά Δάνεια	4.088.820	4.134.659	4.510.513	4.549.003
Προεξοφλήσεις Συναλλαγματικών: Εσωτερικού	2.975	2.822	2.456	2.491
Εξωτερικού	2.237	2.187	1.562	1.437
<b>Σύνολο</b>	<b>9.070.194</b>	<b>9.095.115</b>	<b>9.576.991</b>	<b>9.662.009</b>

Πηγή: Κεντρική Τράπεζα της Κύπρου

(1) Αναφέρονται στα δάνεια προς κατοίκους και μη κατοίκους Κύπρου, σε εγχώριο και ξένο νόμισμα.

(2) Περιλαμβάνει και δάνεια προς την Κυβέρνηση.

## Πίνακας 8

### Πιστώσεις προς τον ιδιωτικό τομέα <sup>(1)</sup>

	2002	2003	2004	2004 Νοέμ.	2005 Οκτ.	2005 Νοέμ.
<i>(υπόλοιπα τέλος περιόδου, Κυπριακές λίρες εκατ.)</i>						
Δάνεια σε ξένο νόμισμα σε κατοίκους Κύπρου	785,2	799,0	909,9	908,4	1105,4	1145,0
Σύνολο πιστώσεων	7904,1	8302,0	8844,2	8599,4	9045,8	9110,1
Μερίδιο %	9,9	9,6	10,3	10,6	12,2	12,6
<i>(12 μήνες μεταβολές, Κυπριακές λίρες εκατ.)</i>						
Δάνεια σε ξένο νόμισμα σε κατοίκους Κύπρου	52,1	13,8	110,9	146,1	222,6	236,5
Σύνολο πιστώσεων	584,0	397,9	542,2	492,5	443,1	510,6
Μερίδιο %	8,9	3,5	20,5	29,7	50,2	46,3

Πηγή: Κεντρική Τράπεζα της Κύπρου.

(1) Από εγχώριες τράπεζες.

## Πίνακας 9

### Δαπάνες μέσω πιστωτικών καρτών

	2003	2004	Νοέμβριος		Ιαν.-Νοέμ.	
			2004	2005	2004	2005
<b>Δαπάνες κατόχων ξένων καρτών στην Κύπρο</b>						
Αξία (κυπριακές λίρες, χιλιάδες)	214.208	232.671	16.912	16.818	222.173	233.758
Ετήσια ποσοστιαία μεταβολή %	4,0	8,6	12,4	-0,6	9,1	5,2
<b>Δαπάνες κατόχων κυπριακών καρτών στην Κύπρο</b>						
Αξία (κυπριακές λίρες, χιλιάδες)	526.847	591.912	51.064	57.286	520.742	579.330
Ετήσια ποσοστιαία μεταβολή %	15,0	12,3	14,6	12,2	13,0	11,3
<b>Δαπάνες κατόχων κυπριακών καρτών στο εξωτερικό</b>						
Αξία (κυπριακές λίρες, χιλιάδες)	178.470	195.009	17.198	24.340	178.105	220.814
Ετήσια ποσοστιαία μεταβολή %	13,1	9,3	17,4	41,5	9,6	24,0

Πηγή: JCC Payment Systems.

## Πίνακας 10

## Ρευστότητα τραπεζικού συστήματος

(€ εκατ., ημερήσιοι μέσοι όροι περιόδου)

	Προσφορά ρευστότητας					Απορρόφηση ρευστότητας						Τρεχούμενοι λογαριασμοί πιστωτικών ιδρυμάτων (MRA)	Νομισματική βάση  (6+7+9+12)
	Καθαρό ενεργητικό σε χρυσό και συνάλλαγμα (NFA)	Πράξεις νομισματικής πολιτικής				Rev - geros & depors	Τραπεζο- γραμμάτια, νομίσματα σε κυκλοφορία (cur. in circul.)	Καταθέσεις κεντρικής κυβέρνησης (καθαρές) <sup>(1)</sup>	Άλλοι παράγοντες απορρόφησης ρευστότητας (καθαροί)				
		Πράξεις κύριας αναχρηματοδότησης (geros)	Πράξεις πιο μακροπρόθεσμης αναχρηματοδότησης	Διευκόλυνση οριακής χρηματοδότησης (lombard)	Άλλες πράξεις (swap)					Διευκόλυνση αποδοχής καταθέσεων (overnight)	Πρόσθετες και ειδικές και Σ.Μ.Ε. Καταθέσεις (additional, Special & S.M.E. dep.)		
1	2	3	4	5	6	7	8	9	10	11	12	13	
2003 Νοέμ.	1.122,7	0,0	0,0	0,6	0,0	31,2	79,3	107,7	461,5	-286,9	199,2	531,4	1.103,4
Δεκ.	1.173,1	0,0	0,0	4,8	0,0	17,8	79,5	47,4	496,3	-217,9	222,7	532,1	1.125,7
2004 Ιαν.	1.214,1	0,0	0,0	0,0	0,0	55,4	79,3	151,9	491,2	-290,8	192,9	534,2	1.160,1
Φεβρ.	1.185,3	0,0	0,0	0,0	0,0	22,2	79,4	169,0	477,0	-304,4	194,2	547,9	1.126,5
Μάρτ.	1.151,2	0,0	0,0	2,2	0,0	17,4	79,6	140,3	478,6	-313,8	199,7	551,5	1.127,2
Απρ.	1.121,0	0,0	0,0	0,7	0,0	29,7	79,3	93,3	503,7	-365,8	226,1	555,2	1.168,0
Μάιος	1.038,5	0,0	0,0	6,0	0,2	8,0	79,3	0,0	509,8	-416,2	223,1	640,6	1.237,7
Ιούν.	1.108,4	0,0	0,0	0,0	0,0	32,9	79,4	0,0	519,6	-374,9	214,7	636,8	1.268,6
Ιούλ.	1.340,1	0,0	0,0	0,0	0,0	42,1	79,5	61,2	533,4	-190,3	175,0	639,4	1.294,3
Αύγ.	1.499,7	0,0	0,0	0,0	0,0	44,5	79,4	151,6	536,1	-140,6	185,9	642,9	1.302,8
Σεπτ.	1.429,8	0,0	0,0	2,0	0,0	31,9	79,3	162,7	531,1	-208,9	191,0	644,6	1.286,9
Οκτ.	1.393,1	0,0	0,0	0,0	0,0	24,3	79,4	121,1	529,0	-192,1	185,5	645,8	1.278,6
Νοέμ.	1.376,0	0,0	0,0	0,0	0,0	15,8	79,3	82,2	516,3	-144,9	184,1	643,2	1.254,6
Δεκ.	1.441,6	0,0	0,0	10,0	0,0	12,9	79,3	0,0	543,5	-29,0	201,9	642,9	1.278,6
2005 Ιαν.	1.419,9	0,0	0,0	0,6	0,0	50,7	79,6	114,2	537,8	-142,3	139,9	640,8	1.308,8
Φεβρ.	1.425,9	0,0	0,0	0,6	0,3	11,4	79,4	55,0	520,7	-36,0	149,0	647,3	1.258,8
Μάρτ.	1.432,9	0,0	0,0	0,3	0,0	25,2	79,3	28,4	524,0	-48,4	178,9	646,2	1.274,8
Απρ.	1.361,7	0,0	0,0	0,1	0,0	63,7	79,3	17,3	537,7	-191,8	208,2	647,7	1.328,1
Μάιος	1.395,2	0,0	0,0	0,0	0,0	33,4	79,3	72,9	554,6	-204,1	210,1	648,9	1.316,3
Ιούν.	1.510,9	0,0	0,0	6,2	0,1	36,2	79,7	68,3	568,4	-114,8	224,1	655,2	1.339,6
Ιούλ.	1.571,9	0,0	0,0	0,4	0,0	31,9	79,6	88,1	586,5	-62,2	182,6	665,8	1.363,8
Αύγ.	1.596,2	0,0	0,0	0,0	0,0	37,7	79,4	93,5	587,6	-58,1	185,2	670,8	1.375,5
Σεπτ.	1.638,9	0,0	0,0	0,0	0,0	87,5	79,4	198,7	579,4	-119,0	200,2	612,7	1.359,1
Οκτ.	1.712,1	0,0	0,0	7,3	0,0	55,1	79,3	168,1	579,7	-12,5	231,5	618,1	1.332,3
Νοέμ.	1.772,0	0,0	0,0	0,0	0,0	181,7	79,3	173,7	566,4	-41,3	246,6	565,6	1.393,1

Πηγή: Κεντρική Τράπεζα της Κύπρου.

(1) Το αρνητικό πρόσημο που παρουσιάζεται στις καθαρές καταθέσεις οφείλεται στη συμπερίληψη του δανείου της Κυβέρνησης ύψους £961,1 εκατ. λόγω της απαγόρευσης δανεισμού από την Κεντρική Τράπεζα από τον Ιούλιο του 2002, τα κυβερνητικά δάνεια μετατράπηκαν σε ένα δάνειο με διάρκεια 30 ετών, η αποπληρωμή του οποίου θα αρχίσει το 2007.

**Πίνακας 11****Πληθωρισμός και επιτόκια σε Ευρώπη και Κύπρο – Νοέμβριος 2005**

(μέσος όρος τελευταίων 12 μηνών)

	Πληθωρισμός (ΕνΔΤΚ) (%)	Μακροπρόθεσμα Επιτόκια (%)	Μακροπρόθεσμα Πραγματικά Επιτόκια (%)
Αυστρία	2,20	3,41	1,21
Βέλγιο	2,50	3,45	0,95
Γαλλία	1,90	3,43	1,53
Γερμανία	1,90	3,37	1,47
Δανία	1,60	3,45	1,85
Ελλάδα	3,50	3,60	0,10
Εσθονία <sup>(1)</sup>	4,20	4,04	-0,16
Ηνωμένο Βασίλειο	2,00	4,48	2,48
Ιρλανδία <sup>(1)</sup>	2,20	3,41	1,21
Ισπανία	3,30	3,41	0,11
Ιταλία	2,20	3,58	1,38
Λετονία	6,90	3,96	-2,94
Λιθουανία	2,70	3,71	1,01
Λουξεμβούργο	3,80	3,39	-0,41
Μάλτα	2,40	4,58	2,18
Ολλανδία	1,40	3,40	2,00
Ουγγαρία	3,70	6,62	2,92
Πολωνία	2,50	5,29	2,79
Πορτογαλία	2,10	3,45	1,35
Σλοβακία	2,90	3,60	0,70
Σλοβενία	2,50	3,84	1,34
Σουηδία	0,80	3,43	2,63
Τσεχία	1,60	3,55	1,95
Φινλανδία	0,70	3,38	2,68
Ευρωζώνη	2,20	3,44	1,24
ΕΕ-25	2,20	3,73	1,53
<b>Κύπρος</b>	<b>2,20</b>	<b>5,34</b>	<b>3,14</b>

Πηγές: Ευρωπαϊκή Στατιστική Υπηρεσία (Eurostat) και Ευρωπαϊκή Κεντρική Τράπεζα.

(1) Στοιχεία Οκτωβρίου 2005.



**Πίνακας 12****Επιλεγμένα βασικά επιτόκια**

(ποσοστά % ετησίως, μεταβολές σε εκατοστιαίες μονάδες)

		μεταβολή
<b>Ευρωπαϊκή Κεντρική Τράπεζα</b>		
<i>(1 Δεκεμβρίου 2005)</i>		
Ελάχιστο επιτόκιο προσφοράς για τις πράξεις κύριας αναχρηματοδότησης	2,25	+0,25
Διευκόλυνση οριακής χρηματοδότησης	3,25	+0,25
Διευκόλυνση αποδοχής καταθέσεων	1,25	+0,25
<b>Τράπεζα της Αγγλίας</b>		
<i>(8 Δεκεμβρίου 2005)</i>		
Repo rate	4,50	-
<b>Ομοσπονδιακή Τράπεζα των ΗΠΑ</b>		
<i>(13 Δεκεμβρίου 2005)</i>		
Federal funds rate	4,25	+0,25
Discount rate	5,25	+0,25
<b>Κεντρική Τράπεζα της Κύπρου</b>		
<i>(2 Δεκεμβρίου 2005)</i>		
Ελάχιστο επιτόκιο προσφοράς για τις πράξεις κύριας αναχρηματοδότησης	3,25	-
Μέγιστο επιτόκιο προσφοράς για τις πράξεις απορρόφησης ρευστότητας	3,25	-
Διευκόλυνση οριακής χρηματοδότησης	4,25	-
Διευκόλυνση αποδοχής καταθέσεων	2,25	-

Πηγές: ΕΚΤ, Τράπεζα της Αγγλίας, Ομοσπονδιακή Τράπεζα των ΗΠΑ και ΚΤΚ.

### Πίνακας 13

#### Βασικά Επιτόκια κυπριακής λίρας

(ως ποσοστά % ετησίως)

Ημερομηνία απόφασης νομισματικής πολιτικής	Διευκόλυνση αποδοχής καταθέσεων	Πράξεις ανοικτής αγοράς			Διευκόλυνση οριακής χρηματοδότησης	
		Πράξεις κύριας αναχρηματοδότησης	Πράξεις απορρόφησης ρευστότητας			
		Πράξεις με συμφωνία επαναγοράς (repos)	Πράξεις με συμφωνία επαναπώλησης (reverse repos)	Πράξεις αποδοχής καταθέσεων (depos) <sup>(1)</sup>		
		Ελάχιστο επιτόκιο προσφοράς	Μέγιστο επιτόκιο προσφοράς	Μέγιστο επιτόκιο προσφοράς		
2001	10 Αυγ.	3,50	5,00	5,00	-	6,50
	18 Σεπτ.	3,00	4,50	4,50	-	6,00
	02 Νοεμ.	2,50	4,00	4,00	4,00	5,50
2002	13 Δεκ.	2,50	3,75	3,75	3,75	5,00
2003	04 Απρ.	2,50	3,50	3,50	3,50	4,50
2004	30 Απρ.	3,50	4,50	4,50	4,50	5,50
2005	25 Φεβρ.	3,25	4,25	4,25	4,25	5,25
	20 Μαΐου	2,75	3,75	3,75	3,75	4,75
	09 Ιουν.	2,25	3,25	3,25	3,25	4,25

Πηγή: Κεντρική Τράπεζα της Κύπρου.

(1) Η πρώτη πράξη αποδοχής καταθέσεων διενεργήθηκε στις 9 Οκτωβρίου 2001 με μέγιστο επιτόκιο προσφοράς 4,50.

### Πίνακας 14

#### Επιτόκια

(ποσοστά % ετησίως, μέσοι όροι περιόδου)

	2003	2004	2005	2004 Δεκ.	2005 Οκτ.	2005 Νοέμ.	2005 Δεκ.
Διατραπεζική αγορά (1 μέρα)	3,35	3,92	3,27	4,73	2,85	2,62	2,51
Πράξεις αποδοχής καταθέσεων (depos)	3,45	3,89	3,28	-	2,90	2,79	2,51
Γραμμάτια δημοσίου (13 εβδομάδες)	3,51	4,21	4,26	-	-	-	-
Γραμμάτια δημοσίου (52 εβδομάδες)	3,70	4,76	4,29	-	-	-	3,12
Χρεόγραφα αναπτύξεως (2 χρόνια)	3,83	5,14	4,74	-	-	-	-
Χρεόγραφα αναπτύξεως (5 χρόνια)	4,49	5,93	5,68	6,21	-	-	-
Χρεόγραφα αναπτύξεως (10 χρόνια)	4,70	6,07	5,16	6,26	-	-	4,08
Χρεόγραφα αναπτύξεως (15 χρόνια)	4,81	6,31	5,61	-	-	-	-

Πηγή: Κεντρική Τράπεζα της Κύπρου.

**Πίνακας 15****Πράξεις ανοικτής αγοράς που διενεργούνται μέσω δημοπρασίας****Πράξεις απορρόφησης ρευστότητας <sup>(1)</sup>**

(εκατ. Λίρες Κύπρου, επιτόκια ως ποσοστά % ετησίως)

Ημερομηνία διακανονισμού	Προσφορές (ποσό)	Κατανομή (ποσό)	Δημοπρασίες ανταγωνιστικού επιτόκιου				Διάρκεια σε ημέρες
			Μέγιστο επιτόκιο προσφοράς	Μέσο σταθμικό επιτόκιο κατανομής	Ελάχιστο επιτόκιο κατανομής	Μέγιστο επιτόκιο κατανομής	
2005 19 Μαΐου	164,0	120,0	4,25	3,65	3,62	3,73	14
02 Ιουν.	223,0	140,0	3,75	3,23	3,00	3,74	7
09 Ιουν.	141,0	60,0	3,75	3,60	3,12	3,75	7
16 Ιουν.	88,5	30,0	3,25	2,60	2,60	2,60	14
30 Ιουν.	159,5	110,0	3,25	2,64	2,56	2,90	14
14 Ιουλ.	151,5	70,0	3,25	2,62	2,60	2,67	14
28 Ιουλ.	122,0	80,0	3,25	2,62	2,58	2,78	14
11 Αυγ.	122,0	80,0	3,25	2,69	2,65	2,72	14
25 Αυγ.	209,0	140,0	3,25	2,73	2,61	3,24	7
01 Σεπτ.	317,2	200,0	3,25	2,65	2,60	2,72	14
15 Σεπτ.	327,5	200,0	3,25	2,57	2,56	2,59	14
29 Σεπτ.	303,0	180,0	3,25	2,53	2,52	2,55	14
13 Οκτ.	290,0	200,0	3,25	3,22	2,58	3,25	14
27 Οκτ.	150,0	50,0	3,25	2,55	2,47	2,59	14
10 Νοεμ.	417,5	250,0	3,25	2,91	2,48	3,12	14
24 Νοεμ.	396,5	180,0	3,25	2,53	2,50	2,54	14
08 Δεκ.	411,0	200,0	3,25	2,48	2,48	2,49	14
22 Δεκ.	455,5	300,0	3,25	2,54	2,43	3,25	14

Πηγή: Κεντρική Τράπεζα της Κύπρου.

(1) Από τις 9 Οκτωβρίου 2001, διενεργούνται πράξεις ανοικτής αγοράς για την απορρόφηση ρευστότητας μέσω δημοπρασιών αποδοχής καταθέσεων (depos).

**Πίνακας 16**

**Επιτόκια της χρηματαγοράς**

(ποσοστά % ετησίως, μέσοι όροι περιόδου)

	Κύπρος					Ευρωζώνη				
	Καταθέσεις μίας ημέρας	Καταθέσεις 2-7 ημέρες	Καταθέσεις ενός μηνός	Καταθέσεις 1-6 μήνες	Καταθέσεις 6-12 μήνες	Καταθέσεις μίας ημέρας (ΕΟΝΙΑ)	Καταθέσεις ενός μηνός (EURIBOR)	Καταθέσεις 3 μηνών (EURIBOR)	Καταθέσεις 6 μηνών (EURIBOR)	Καταθέσεις 12 μηνών (EURIBOR)
2004 Νοέμ.	4,20	4,44	4,83	5,38	-	2,09	2,11	2,17	2,22	2,33
Δεκ.	4,73	4,82	5,00	5,55	-	2,05	2,17	2,17	2,21	2,30
2005 Ιαν.	4,25	4,42	4,83	4,44	-	2,08	2,11	2,15	2,19	2,31
Φεβρ.	4,38	4,53	4,60	-	5,18	2,06	2,10	2,14	2,18	2,31
Μάρτ.	4,16	4,43	4,63	4,89	5,15	2,06	2,10	2,14	2,19	2,34
Απρ.	3,83	4,14	4,55	-	5,15	2,08	2,10	2,14	2,17	2,27
Μάιος	3,47	4,10	-	4,30	5,10	2,07	2,10	2,13	2,14	2,19
Ιούν.	3,11	3,49	3,31	3,75	-	2,06	2,10	2,11	2,11	2,10
Ιούλ.	2,70	3,12	2,85	3,44	-	2,07	2,11	2,12	2,13	2,17
Αύγ.	2,75	3,01	2,90	-	4,10	2,06	2,11	2,13	2,16	2,22
Σεπτ.	2,55	2,91	2,83	-	-	2,09	2,12	2,14	2,17	2,22
Οκτ.	2,85	2,99	2,87	3,98	-	2,07	2,12	2,20	2,27	2,41
Νοέμ.	2,62	2,84	2,90	5,75	-	2,09	2,22	2,36	2,50	2,68
Δεκ.	2,51	2,85	2,95	3,31	-					

Πηγές: Κεντρική Τράπεζα της Κύπρου και Ευρωπαϊκή Κεντρική Τράπεζα.

**Πίνακας 17****Τραπεζικά επιτόκια<sup>(1,2)</sup>**

(ποσοστά % ετησίως)

	Δανειστικά επιτόκια					Επιτόκια καταθέσεων		
	Επιχειρήσεις: παρατράβηγμα εντός ορίων	Επιχειρήσεις: δάνεια με εξασφάλιση	Προσωπικά δάνεια με εξασφάλιση	Στεγαστικά: με ασφάλεια ζωής	Πιστωτικές κάρτες	Τρεχούμενοι λογαριασμοί	Καταθέσεις με προειδοποίηση 3 μηνών-πάνω από ΛΚ5000	Καταθέσεις προθεσμίας ενός χρόνου - πάνω από ΛΚ5000
2003 Νοέμ.	6,92	6,90	7,53	6,30	10,50	0,42	3,35	3,48
Δεκ.	6,92	6,90	7,53	6,30	10,50	0,44	3,35	3,45
2004 Ιαν.	6,92	6,90	7,53	6,30	10,50	0,44	3,35	3,43
Φεβρ.	6,92	6,90	7,53	6,30	10,50	0,45	3,35	3,42
Μάρτ.	6,92	6,90	7,53	6,30	10,50	0,44	3,35	3,43
Απρ.	6,92	6,90	7,53	6,30	10,50	0,42	3,35	3,40
Μάιος	7,92	7,90	8,53	7,30	11,50	0,69	4,41	3,88
Ιούν.	7,92	7,90	8,53	7,30	11,50	0,66	4,42	4,04
Ιούλ.	7,92	7,90	8,53	7,30	11,50	0,66	4,43	4,08
Αύγ.	7,92	7,90	8,53	7,30	11,50	0,67	4,61	4,11
Σεπτ.	7,92	7,92	8,55	7,30	11,50	0,66	4,44	4,14
Οκτ.	7,92	7,92	8,55	7,30	11,50	0,66	4,44	4,18
Νοέμ.	7,92	7,92	8,55	7,30	11,50	0,64	4,44	4,21
Δεκ.	7,92	7,92	8,55	7,30	11,50	0,63	4,44	4,21
2005 Ιαν.	7,92	7,92	8,55	7,30	11,50	0,66	4,47	4,32
Φεβρ.	7,90	7,91	8,60	7,30	11,67	0,67	4,39	4,36
Μάρτ.	7,61	7,63	8,38	6,76	11,83	0,65	4,37	4,38
Απρ.	7,61	7,63	8,38	6,76	11,75	0,64	4,30	4,38
Μάιος	7,18	7,20	7,97	6,33	11,83	0,55	4,04	4,07
Ιούν.	6,69	6,70	7,58	5,76	12,00	0,39	3,47	3,88
Ιούλ.	6,69	6,70	7,47	5,76	12,00	0,42	3,47	3,85
Αύγ.	6,70	6,69	7,49	5,74	12,00	0,45	3,47	3,82
Σεπτ.	6,69	6,69	7,49	5,74	12,00	0,46	3,47	3,79
Οκτ.	6,69	6,68	7,29	5,74	12,00	0,47	3,47	3,75
Νοέμ.	6,69	6,68	7,29	5,72	12,00	0,46	3,48	3,72

Πηγή: Εγχώριες τράπεζες.

(1) Τα επιτόκια αναφέρονται στα ισχύοντα τέλος του μήνα.

(2) Τα στοιχεία αναφέρονται στο μέσο όρο των αντιπροσωπευτικών επιτοκίων όπως αυτά έχουν υποδειχθεί από τις τρεις μεγαλύτερες τράπεζες.

**Πίνακας 18**

**Ευρωπαϊκά επιτόκια των Νομισματικών Χρηματοπιστωτικών Ιδρυμάτων**

(επιτόκια ως ποσοστά % ετησίως για υπόλοιπα στο τέλος περιόδου)

**1. Επιτόκια καταθέσεων σε ευρώ από κατοίκους της Ευρωζώνης**

	Καταθέσεις από νοικοκυριά					Καταθέσεις από μη χρηματοπιστωτικές επιχειρήσεις		
	Μίας νύχτας	Με συμφωνημένη λήξη		Με προειδοποίηση <sup>(1)</sup>		Μίας νύχτας	Με συμφωνημένη λήξη	
		Μέχρι 2 χρόνια	Πάνω από 2 χρόνια	Μέχρι 3 μήνες	Πάνω από 3 μήνες		Μέχρι 2 χρόνια	Πάνω από 2 χρόνια
2004 Οκτ.	0,72	1,90	3,27	2,00	2,52	0,89	2,10	3,89
Νοέμ.	0,73	1,90	3,26	2,01	2,51	0,90	2,12	3,86
Δεκ.	0,73	1,92	3,24	2,00	2,52	0,90	2,16	3,77
2005 Ιαν.	0,74	1,91	3,23	1,98	2,49	0,93	2,12	3,73
Φεβρ.	0,74	1,92	3,26	1,97	2,49	0,93	2,11	3,70
Μάρτ.	0,74	1,92	3,22	1,96	2,47	0,94	2,09	3,70
Απρ.	0,74	1,93	3,22	1,95	2,45	0,95	2,10	3,57
Μάιος	0,75	1,92	3,19	1,97	2,43	0,95	2,10	3,50
Ιούν.	0,69	1,92	3,22	2,17	2,38	0,91	2,10	3,55
Ιούλ.	0,68	1,91	3,18	2,15	2,34	0,94	2,11	3,49
Αύγ.	0,69	1,92	3,18	2,03	2,31	0,96	2,10	3,51
Σεπτ.	0,69	1,91	3,19	2,02	2,29	0,96	2,11	3,53

**2. Επιτόκια δανεισμού σε ευρώ προς κατοίκους της Ευρωζώνης**

	Δάνεια προς νοικοκυριά						Δάνεια προς μη χρηματοπιστωτικές επιχειρήσεις		
	Οικιστικά με λήξη			Καταναλωτικά και άλλα δάνεια με λήξη			Με λήξη		
	Μέχρι 1 χρόνο	Πάνω από 1 χρόνο και μέχρι 5 χρόνια	Πάνω από 5 χρόνια	Μέχρι 1 χρόνο	Πάνω από 1 χρόνο και μέχρι 5 χρόνια	Πάνω από 5 χρόνια	Μέχρι 1 χρόνο	Πάνω από 1 χρόνο και μέχρι 5 χρόνια	Πάνω από 5 χρόνια
2004 Οκτ.	4,69	4,54	4,88	8,05	7,07	5,80	4,41	3,97	4,48
Νοέμ.	4,67	4,52	4,86	7,94	6,98	5,82	4,40	3,96	4,48
Δεκ.	4,78	4,50	4,83	7,94	7,01	5,80	4,35	3,97	4,44
2005 Ιαν.	4,78	4,45	4,79	8,07	6,97	5,77	4,41	3,90	4,41
Φεβρ.	4,74	4,45	4,76	8,06	7,03	5,76	4,39	3,92	4,46
Μάρτ.	4,75	4,41	4,78	8,07	6,97	5,77	4,38	3,91	4,40
Απρ.	4,69	4,38	4,74	8,02	6,94	5,76	4,34	3,86	4,37
Μάιος	4,63	4,36	4,71	8,00	6,87	5,74	4,33	3,85	4,35
Ιούν.	4,62	4,33	4,67	7,92	6,93	5,72	4,31	3,85	4,35
Ιούλ.	4,57	4,29	4,63	7,89	6,86	5,70	4,30	3,82	4,29
Αύγ.	4,54	4,24	4,60	7,96	6,86	5,73	4,25	3,80	4,28
Σεπτ.	4,52	4,23	4,60	7,94	6,85	5,70	4,25	3,78	4,26

Πηγή: Ευρωπαϊκή Κεντρική Τράπεζα.

(1) Σε αυτή την κατηγορία περιλαμβάνονται και οι μη χρηματοπιστωτικές επιχειρήσεις λόγω μηδανίων καταθετικών υπολοίπων τους σε σύγκριση με τις καταθέσεις από νοικοκυριά.

**Πίνακας 19****Ανακοινώσεις επιτοκίων 2005**

	Ιαν.	Φεβρ.	Μάρτ.	Απρ.	Μάιος	Ιούν.	Ιούλ.	Αύγ.	Σεπτ.	Οκτ.	Νοέμ.	Δεκ.
Ευρωπαϊκή Κεντρική Τράπεζα <sup>(1)</sup>	13 <b>2,00</b>	3 <b>2,00</b>	3 <b>2,00</b>	7 <b>2,00</b>	4 <b>2,00</b>	2 <b>2,00</b>	7 <b>2,00</b>	4 <b>2,00</b>	1 <b>2,00</b>	6 <b>2,00</b>	3 <b>2,00</b>	1 <b>2,25</b>
Τράπεζα της Αγγλίας <sup>(2)</sup>	13 <b>4,75</b>	10 <b>4,75</b>	10 <b>4,75</b>	7 <b>4,75</b>	9 <b>4,75</b>	9 <b>4,75</b>	7 <b>4,75</b>	4 <b>4,50</b>	8 <b>4,50</b>	6 <b>4,50</b>	10 <b>4,50</b>	8 <b>4,50</b>
Ομοσπονδιακή Τράπεζα των ΗΠΑ <sup>(3)</sup>		1/2 <b>2,50</b>	22 <b>2,75</b>		3 <b>3,00</b>	29/30 <b>3,25</b>		9 <b>3,50</b>	20 <b>3,75</b>		1 <b>4,00</b>	13 <b>4,25</b>
Κεντρική Τράπεζα της Κύπρου <sup>(4)</sup>	14 <b>5,50</b>	25 <b>5,25</b>		8 <b>5,25</b>	20 <b>4,75</b>	9 <b>4,25</b>	8 <b>4,25</b>		2 <b>4,25</b>	21 <b>4,25</b>		2 <b>4,25</b>

(έκτακτη  
συνεδρία)

(1) Ελάχιστο επιτόκιο προσφοράς για τις πράξεις κύριας αναχρηματοδότησης.

(2) Repo rate.

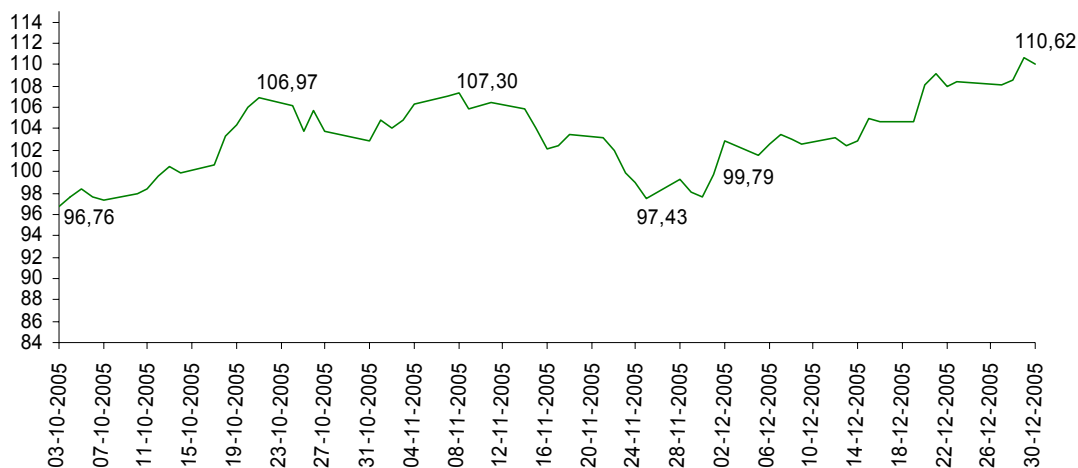
(3) Federal funds rate.

(4) Διευκόλυνση οριακής χρηματοδότησης.

## Διάγραμμα 7

### Γενικός Δείκτης Τιμών Χρηματιστηρίου (ΧΑΚ)

(ημερήσια στοιχεία, 29/3/1996=100)

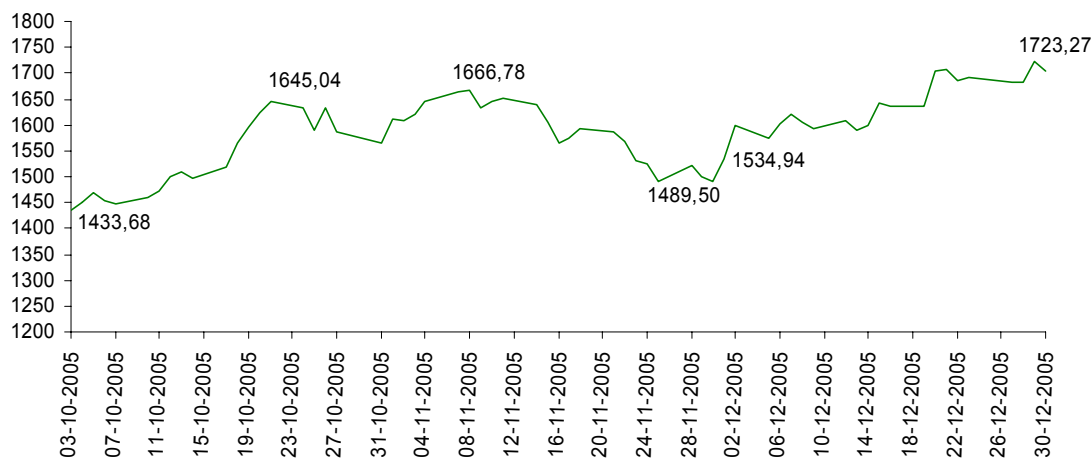


Πηγή: Χρηματιστήριο Αξιών Κύπρου.

## Διάγραμμα 8

### Δείκτης Κύριας και Παράλληλης Αγοράς

(ημερήσια στοιχεία, 3/9/2004=1000)



Πηγή: Χρηματιστήριο Αξιών Κύπρου.



## Πίνακας 20

Χρηματιστήριο Αξιών Κύπρου: Αγορές και πωλήσεις εισηγμένων μετοχών από μη κατοίκους<sup>(1)</sup>

(χιλιάδες λίρες)

Γεωγραφική προέλευση μη κατοίκων Κύπρου	Αγορές εισηγμένων μετοχών από μη κατοίκους Κύπρου							Πωλήσεις εισηγμένων μετοχών από μη κατοίκους Κύπρου						
	2003	2004	2005					2003	2004	2005				
			Ιούλ.	Αύγ.	Σεπτ.	Οκτ.	Νοέμ.			Ιούλ.	Αύγ.	Σεπτ.	Οκτ.	Νοέμ.
<b>ΕΥΡΩΠΗ</b>	<b>5.014,2</b>	<b>7.416,2</b>	<b>94,5</b>	<b>189,1</b>	<b>770,8</b>	<b>704,2</b>	<b>2.005,9</b>	<b>1.199,3</b>	<b>3.938,7</b>	<b>255,5</b>	<b>220,2</b>	<b>266,1</b>	<b>389,9</b>	<b>237,5</b>
ΕΕ-25	4.977,4	6.064,4	64,4	155,0	734,0	651,3	1.931,5	1.149,8	3.710,1	225,1	181,8	197,2	342,0	177,7
Ελλάδα	4.101,0	5.519,5	46,9	125,4	331,7	628,1	1.761,7	879,3	3.328,1	158,2	139,0	172,3	168,5	166,6
Ηνωμένο Βασίλειο	678,7	265,2	6,2	18,5	125,2	11,4	14,0	216,1	182,5	29,9	35,0	3,5	1,2	10,0
Άλλες ευρωπαϊκές χώρες	36,8	1.351,8	30,1	34,1	36,8	52,9	74,4	49,5	228,6	30,4	38,3	68,9	47,8	59,8
Ρωσία	17,9	1.131,5	18,1	22,5	21,9	39,3	35,5	3,5	59,3	4,8	31,1	30,6	36,1	36,9
<b>ΑΦΡΙΚΗ</b>	<b>284,1</b>	<b>415,8</b>	<b>4,4</b>	<b>0,0</b>	<b>0,0</b>	<b>3,9</b>	<b>0,0</b>	<b>17,1</b>	<b>295,7</b>	<b>2,7</b>	<b>0,3</b>	<b>10,3</b>	<b>1,7</b>	<b>0,0</b>
Βορειοαφρικανικές χώρες	0,0	0,9	0,0	0,0	0,0	0,0	0,0	0,0	0,0	1,8	0,0	0,0	0,0	0,0
Άλλες αφρικανικές χώρες	284,1	414,9	4,4	0,0	0,0	3,9	0,0	17,1	295,7	0,9	0,3	10,3	1,7	0,0
Νότια Αφρική	0,5	56,7	2,6	0,0	0,0	0,0	0,0	0,0	0,0	0,0	0,0	5,2	0,0	0,0
<b>ΑΜΕΡΙΚΗ</b>	<b>303,0</b>	<b>888,6</b>	<b>0,0</b>	<b>15,9</b>	<b>95,9</b>	<b>51,5</b>	<b>129,7</b>	<b>21,6</b>	<b>1.643,7</b>	<b>0,0</b>	<b>36,0</b>	<b>115,8</b>	<b>34,7</b>	<b>741,3</b>
Βόρεια Αμερική	129,7	635,6	0,0	0,0	1,6	8,7	7,8	3,7	80,0	0,0	7,2	0,0	6,4	7,8
Ηνωμένες Πολιτείες	125,7	634,9	0,0	0,0	0,0	8,7	7,8	3,7	28,7	0,0	7,2	0,0	6,4	7,8
Καναδάς	4,0	0,7	0,0	0,0	1,6	0,0	0,0	0,0	51,3	0,0	0,0	0,0	0,0	0,0
Κεντρική Αμερική	173,3	253,0	0,0	15,9	94,3	42,8	121,9	18,0	1.563,7	0,0	28,8	115,8	28,3	733,5
Νότια Αμερική	0,0	0,0	0,0	0,0	0,0	0,0	0,0	0,0	0,0	0,0	0,0	0,0	0,0	0,0
<b>ΑΣΙΑ</b>	<b>24,1</b>	<b>61,7</b>	<b>13,3</b>	<b>162,0</b>	<b>11,5</b>	<b>3,0</b>	<b>6,7</b>	<b>14,6</b>	<b>12,2</b>	<b>49,2</b>	<b>11,7</b>	<b>14,5</b>	<b>23,8</b>	<b>12,7</b>
Δυτική Ασία	23,3	17,0	12,8	159,7	9,7	3,0	6,3	14,6	12,2	45,0	11,7	14,5	0,9	11,2
Άλλες ασιατικές χώρες	0,8	44,8	0,5	2,3	1,8	0,0	0,4	0,0	0,0	4,2	0,0	0,0	22,9	1,5
<b>ΩΚΕΑΝΙΑ</b>	<b>26,8</b>	<b>18,5</b>	<b>0,0</b>	<b>0,0</b>	<b>0,0</b>	<b>0,0</b>	<b>0,0</b>	<b>0,0</b>	<b>8,2</b>	<b>0,0</b>	<b>0,0</b>	<b>0,0</b>	<b>0,0</b>	<b>0,0</b>
<b>Σύνολο</b>	<b>5.652,2</b>	<b>8.800,8</b>	<b>112,2</b>	<b>367,0</b>	<b>878,2</b>	<b>762,5</b>	<b>2.142,3</b>	<b>1.252,6</b>	<b>5.898,5</b>	<b>307,4</b>	<b>268,2</b>	<b>406,8</b>	<b>450,2</b>	<b>991,6</b>

Πηγή: Χρηματιστήριο Αξιών Κύπρου.

(1) Συμπεριλαμβάνονται οι μετοχές εντός και εκτός του κεντρικού αποθετηρίου αξιών.

**Πίνακας 21**

**Ποσοστιαία Μεταβολή Δείκτη Τιμών Καταναλωτή κατά οικονομική κατηγορία (%)**

(2002 – 2005)

	Ετήσια				Ανά τρίμηνο			Δεκ. 2004/ 2003	Νοέμ. 2005/ 2004	Δεκ. 2005/ 2004	Ιαν.- Δεκ. 2004/ 2003	Ιαν.- Νοέμ. 2005/ 2004	Ιαν.- Δεκ. 2005/ 2004	Στάθμιση 1998=100
	2002	2003	2004	2005	2005 II	2005 III	2005 IV							
<b>ΓΕΝΙΚΟΣ ΔΕΙΚΤΗΣ ΤΙΜΩΝ ΚΑΤΑΝΑΛΩΤΗ</b>	<b>2,81</b>	<b>4,14</b>	<b>2,28</b>	<b>2,56</b>	<b>2,41</b>	<b>2,32</b>	<b>2,64</b>	<b>4,20</b>	<b>2,87</b>	<b>1,99</b>	<b>2,28</b>	<b>2,61</b>	<b>2,56</b>	<b>100,00</b>
<b>A ΕΓΧΩΡΙΑ ΠΡΟΪΟΝΤΑ</b>	<b>4,35</b>	<b>7,30</b>	<b>5,03</b>	<b>3,90</b>	<b>3,25</b>	<b>4,29</b>	<b>4,27</b>	<b>6,90</b>	<b>4,92</b>	<b>2,61</b>	<b>5,03</b>	<b>4,02</b>	<b>3,90</b>	<b>36,69</b>
A.1 Γεωργικά	1,79	4,54	3,32	1,34	-2,22	2,19	2,55	10,44	6,51	-5,77	3,32	1,98	1,34	7,93
A.2 Βιομηχανικά	5,62	7,90	6,09	4,12	4,38	4,17	3,61	6,34	3,29	3,57	6,09	4,17	4,12	27,24
A.2.1 βιομηχανικά, μη πετρελαιοειδή	4,55	6,46	3,36	1,14	1,57	0,44	0,67	3,71	1,00	1,02	3,36	1,15	1,14	22,91
A.2.2 κάπνισμα και υγράρινο	10,57	14,16	17,18	14,82	14,96	16,94	13,79	17,02	11,14	12,72	17,18	15,01	14,82	4,33
A.3 Ηλεκτρισμός	-2,26	10,20	-3,13	11,51	8,78	14,59	22,40	0,78	23,37	24,83	-3,13	10,30	11,51	1,52
<b>B ΕΙΣΑΓΟΜΕΝΑ ΠΡΟΪΟΝΤΑ</b>	<b>-1,69</b>	<b>-2,38</b>	<b>-5,55</b>	<b>-2,47</b>	<b>-2,60</b>	<b>-3,36</b>	<b>-1,70</b>	<b>-0,59</b>	<b>-1,75</b>	<b>-1,39</b>	<b>-5,55</b>	<b>-2,57</b>	<b>-2,47</b>	<b>22,20</b>
B.1 Μηχανοκίνητα Οχήματα	-5,07	-8,31	-13,65	-2,42	-2,61	-3,71	-1,57	0,16	-1,71	-1,09	-13,65	-2,55	-2,42	9,43
B.2 Άλλα Εισαγόμενα	0,85	1,81	-0,39	-2,49	-2,59	-3,16	-1,76	-0,99	-1,76	-1,55	-0,39	-2,58	-2,49	12,77
<b>Γ ΥΠΗΡΕΣΙΕΣ</b>	<b>3,67</b>	<b>4,38</b>	<b>3,23</b>	<b>3,34</b>	<b>3,69</b>	<b>2,74</b>	<b>2,82</b>	<b>3,62</b>	<b>2,74</b>	<b>2,74</b>	<b>3,23</b>	<b>3,40</b>	<b>3,34</b>	<b>41,11</b>
Εναρμονισμένος ΔΤΚ	2,8	4,0	1,9		2,1	1,6		3,9	2,0		1,9	2,0		
Δομικός Πληθωρισμός	2,5	2,5	2,5		1,5	1,0		2,6	1,6		2,5	1,7		
Πληθωρισμός Ευρωζώνης	2,3	2,1	2,1		2,1	2,3		2,4			2,1			

Πηγή: Στατιστική Υπηρεσία.

**Πίνακας 22**

**Σταθμισμένη επίδραση στη συνολική μεταβολή του Δείκτη Τιμών Καταναλωτή κατά οικονομική κατηγορία (%)**  
(2002 – 2005)

	Ετήσια				Ανά τρίμηνο			Δεκ. 2004/ 2003	Νοέμ. 2005/ 2004	Δεκ. 2005/ 2004	Ιαν.- Δεκ. 2004/ 2003	Ιαν.- Νοέμ. 2005/ 2004	Ιαν.- Δεκ. 2005/ 2004	Στάθμιση 1998=100
	2002	2003	2004	2005	2005 II	2005 III	2005 IV							
<b>ΓΕΝΙΚΟΣ ΔΕΙΚΤΗΣ ΤΙΜΩΝ ΚΑΤΑΝΑΛΩΤΗ</b>	<b>2,81</b>	<b>4,14</b>	<b>2,28</b>	<b>2,56</b>	<b>2,41</b>	<b>2,32</b>	<b>2,64</b>	<b>4,20</b>	<b>2,87</b>	<b>1,99</b>	<b>2,28</b>	<b>2,61</b>	<b>2,56</b>	<b>100,00</b>
<b>A ΕΓΧΩΡΙΑ ΠΡΟΪΟΝΤΑ</b>	<b>1,64</b>	<b>2,79</b>	<b>1,98</b>	<b>1,58</b>	<b>1,31</b>	<b>1,73</b>	<b>1,75</b>	<b>2,77</b>	<b>2,01</b>	<b>1,07</b>	<b>1,98</b>	<b>1,62</b>	<b>1,58</b>	<b>36,69</b>
A.1 Γεωργικά	0,15	0,37	0,27	0,11	-0,18	0,18	0,20	0,86	0,54	-0,50	0,27	0,16	0,11	7,93
A.2 Βιομηχανικά	1,53	2,22	1,77	1,24	1,32	1,26	1,11	1,89	1,01	1,09	1,77	1,26	1,24	27,24
A.2.1 βιομηχανικά, μη πετρελαιοειδή	1,02	1,47	0,78	0,27	0,37	0,10	0,16	0,89	0,24	0,24	0,78	0,27	0,27	22,91
A.2.2 καύσιμα και υγραέριο	0,51	0,74	0,99	0,97	0,95	1,15	0,95	1,01	0,77	0,84	0,99	0,99	0,97	4,33
A.3 Ηλεκτρισμός	-0,05	0,20	-0,07	0,23	0,17	0,29	0,44	0,02	0,46	0,49	-0,07	0,20	0,23	1,52
<b>B ΕΙΣΑΓΟΜΕΝΑ ΠΡΟΪΟΝΤΑ</b>	<b>-0,35</b>	<b>-0,48</b>	<b>-1,04</b>	<b>-0,43</b>	<b>-0,45</b>	<b>-0,58</b>	<b>-0,29</b>	<b>-0,10</b>	<b>-0,30</b>	<b>-0,23</b>	<b>-1,04</b>	<b>-0,45</b>	<b>-0,43</b>	<b>22,20</b>
B.1 Μηχανοκίνητα Οχήματα	-0,46	-0,69	-1,00	-0,15	-0,16	-0,23	-0,09	0,01	-0,10	-0,06	-1,00	-0,16	-0,15	9,43
B.2 Άλλα Εισαγόμενα	0,10	0,21	-0,04	-0,28	-0,29	-0,35	-0,19	-0,11	-0,19	-0,17	-0,04	-0,29	-0,28	12,77
<b>Γ ΥΠΗΡΕΣΙΕΣ</b>	<b>1,52</b>	<b>1,83</b>	<b>1,35</b>	<b>1,41</b>	<b>1,55</b>	<b>1,17</b>	<b>1,18</b>	<b>1,53</b>	<b>1,15</b>	<b>1,15</b>	<b>1,35</b>	<b>1,44</b>	<b>1,41</b>	<b>41,11</b>

Πηγή: Στατιστική Υπηρεσία

**Πίνακας 23**

**Ποσοστιαία μεταβολή Δείκτη Τιμών Καταναλωτή ανά κατηγορία προϊόντων (%)**

(2002 – 2005)

	Ετήσια				Ανά τρίμηνο			Δεκ. 2004/ 2003	Νοέμ. 2005/ 2004	Δεκ. 2005/ 2004	Ιαν. - Δεκ. 2004/ 2003	Ιαν.- Νοέμ. 2005/ 2004	Ιαν. - Δεκ. 2005/ 2004	Στάθμιση 1998=100
	2002	2003	2004	2005	2005 II	2005 III	2005 IV							
<b>ΓΕΝΙΚΟΣ ΔΕΙΚΤΗΣ ΤΙΜΩΝ ΚΑΤΑΝΑΛΩΤΗ</b>	<b>2,81</b>	<b>4,14</b>	<b>2,28</b>	<b>2,56</b>	<b>2,41</b>	<b>2,31</b>	<b>2,64</b>	<b>4,19</b>	<b>2,87</b>	<b>1,99</b>	<b>2,28</b>	<b>2,61</b>	<b>2,56</b>	<b>100,00</b>
Τρόφιμα και μη αλκοολούχα ποτά	4,58	5,11	3,97	1,59	0,06	1,50	2,25	6,32	4,03	-1,16	3,97	1,85	1,59	18,20
Αλκοολούχα ποτά και καπνός	13,32	24,22	10,57	0,23	0,79	-0,72	-0,57	2,19	-0,57	-0,10	10,57	0,26	0,23	1,78
Ένδυση και υπόδηση	-3,46	1,19	-0,79	-2,24	-0,67	-4,49	-1,39	1,36	-0,10	-0,35	-0,79	-2,41	-2,24	8,22
Στέγαση, ύδρευση, ηλεκτρισμός και υγραέριο	4,08	5,04	4,19	5,41	5,35	5,59	5,98	5,22	5,68	5,92	4,19	5,36	5,41	21,27
Επίπλωση, οικιακός εξοπλισμός, και προϊόντα καθαρισμού	0,81	3,59	-0,45	0,58	0,26	1,43	0,32	0,99	0,13	0,05	-0,45	0,63	0,58	7,08
Υγεία	4,70	5,66	3,72	0,36	0,47	-0,08	-1,03	3,98	-1,29	-1,29	3,72	0,51	0,36	4,92
Μεταφορές	0,39	0,35	-3,06	3,79	3,28	3,93	4,55	3,70	3,81	4,45	-3,06	3,73	3,79	17,42
Επικοινωνίες	-8,81	-7,16	-8,48	-10,34	-7,56	-11,52	-12,39	-10,76	-12,39	-12,39	-8,48	-10,15	-10,34	1,79
Αναψυχή και πολιτισμός	2,20	3,55	2,26	1,06	2,50	0,00	-0,69	2,85	-0,72	-0,64	2,26	1,21	1,06	5,88
Εκπαίδευση	5,71	4,02	3,96	5,21	5,60	5,32	4,33	5,60	4,24	4,24	3,96	5,30	5,21	2,33
Εστιατόρια και ξενοδοχεία	3,97	5,31	4,69	3,30	3,67	2,39	2,21	5,46	2,14	1,88	4,69	3,43	3,30	6,07
Άλλα αγαθά και υπηρεσίες	5,49	5,50	5,16	3,83	4,17	2,86	3,78	4,85	3,75	4,08	5,16	3,81	3,83	5,04

Πηγή: Στατιστική Υπηρεσία

**Πίνακας 24**

**Σταθμισμένη επίδραση στη συνολική μεταβολή του Δείκτη Τιμών Καταναλωτή ανά κατηγορία προϊόντων (%) (2002 - 2005)**

	Ετήσια				Ανά τρίμηνο			Δεκ. 2004/ 2003	Νοέμ. 2005/ 2004	Δεκ. 2005/ 2004	Ιαν. - Δεκ. 2004/ 2003	Ιαν.- Νοέμ. 2005/ 2004	Ιαν.- Δεκ. 2005/ 2004	Στάθμιση 1998=100
	2002	2003	2004	2005	2005 II	2005 III	2005 IV							
<b>ΓΕΝΙΚΟΣ ΔΕΙΚΤΗΣ ΤΙΜΩΝ ΚΑΤΑΝΑΛΩΤΗ</b>	<b>2,81</b>	<b>4,14</b>	<b>2,28</b>	<b>2,56</b>	<b>2,41</b>	<b>2,31</b>	<b>2,64</b>	<b>4,19</b>	<b>2,87</b>	<b>1,99</b>	<b>2,28</b>	<b>2,61</b>	<b>2,56</b>	<b>100,00</b>
Τρόφιμα και μη αλκοολούχα ποτά	0,86	0,97	0,76	0,31	0,01	0,29	0,43	1,22	0,78	-0,23	0,76	0,36	0,31	18,20
Αλκοολούχα ποτά και καπνός	0,27	0,54	0,28	0,01	0,02	-0,02	-0,02	0,06	-0,02	0,00	0,28	0,01	0,01	1,78
Ένδυση και υπόδηση	-0,25	0,08	-0,05	-0,14	-0,05	-0,27	-0,10	0,10	-0,01	-0,02	-0,05	-0,15	-0,14	8,22
Στέγαση, ύδρευση, ηλεκτρισμός και υγραέριο	0,88	1,10	0,93	1,22	1,20	1,27	1,35	1,16	1,28	1,33	0,93	1,21	1,22	21,27
Επίπλωση, οικιακός εξοπλισμός, και προϊόντα καθαρισμού	0,05	0,23	-0,03	0,04	0,02	0,09	0,02	0,06	0,01	0,00	-0,03	0,04	0,04	7,08
Υγεία	0,25	0,30	0,20	0,02	0,03	0,00	-0,06	0,22	-0,07	-0,07	0,20	0,03	0,02	4,92
Μεταφορές	0,07	0,06	-0,51	0,59	0,51	0,62	0,70	0,56	0,59	0,67	-0,51	0,58	0,59	17,42
Επικοινωνίες	-0,13	-0,09	-0,10	-0,11	-0,08	-0,12	-0,12	-0,12	-0,12	-0,12	-0,10	-0,10	-0,11	1,79
Αναψυχή και πολιτισμός	0,12	0,19	0,12	0,06	0,13	0,00	-0,04	0,15	-0,04	-0,03	0,12	0,07	0,06	5,88
Εκπαίδευση	0,14	0,10	0,10	0,13	0,14	0,14	0,11	0,14	0,11	0,11	0,10	0,14	0,13	2,33
Εστιατόρια και ξενοδοχεία	0,26	0,35	0,31	0,23	0,25	0,17	0,15	0,37	0,15	0,13	0,31	0,23	0,23	6,07
Άλλα αγαθά και υπηρεσίες	0,28	0,29	0,28	0,21	0,23	0,16	0,21	0,26	0,20	0,22	0,28	0,21	0,21	5,04

Πηγή: Στατιστική Υπηρεσία

**Πίνακας 25****Αφίξεις τουριστών<sup>1</sup>**  
(αριθμός ατόμων)

	2000	2001	2002	2003	2004	2005	% μεταβολή 2003/2002	% μεταβολή 2004/2003	% μεταβολή 2005/2004
Ιανουάριος	63.553	64.214	54.067	59.529	56.504	58.894	10,1	-5,1	4,2
Φεβρουάριος	87.243	83.569	71.950	77.972	75.705	72.600	8,4	-2,9	-4,1
Μάρτιος	135.487	137.578	138.625	91.634	111.946	137.075	-33,9	22,2	22,4
Απρίλιος	221.785	237.228	180.481	169.891	191.251	183.561	-5,9	12,6	-4,0
Μάιος	299.355	324.901	279.070	231.527	261.646	284.132	-17,0	13,0	8,6
Ιούνιος	302.011	322.835	293.192	262.100	264.799	282.652	-10,6	1,0	6,7
Ιούλιος	362.299	373.385	327.404	318.143	305.978	338.972	-2,8	-3,8	10,8
Αύγουστος	356.686	371.536	301.724	325.390	305.926	336.587	7,8	-6,0	10,0
Σεπτέμβριος	329.964	329.400	306.731	287.358	303.506	302.833	-6,3	5,6	-0,2
Οκτώβριος	300.597	269.744	275.840	271.980	278.976	292.273	-1,4	2,6	4,8
Νοέμβριος	133.500	107.454	111.327	123.800	114.048	104.822	11,2	-7,9	-8,1
Δεκέμβριος	93.722	74.887	77.822	83.919	78.723		7,8	-6,2	
Ιαν.- Δεκ.	2.686.202	2.696.731	2.418.233	2.303.243	2.349.008		-4,8	2,0	
Ιαν.- Νοέμ.	2.592.480	2.621.844	2.340.411	2.219.324	2.270.285	2.394.401	-5,2	2,3	5,5

Πηγή: Στατιστική Υπηρεσία

<sup>1</sup> Δεν περιλαμβάνει τις αφίξεις ημερήσιων επισκεπτών.**Πίνακας 26****Εισπράξεις από τον τουρισμό<sup>1</sup>**  
(εκατομμύρια λίρες)

	2000	2001	2002	2003	2004	2005	% μεταβολή 2004/2003	% μεταβολή 2005/2004
Ιανουάριος		24,9	21,6	25,6	21,8	20,7	-15,0	-5,0
Φεβρουάριος		29,1	28,9	31,4	25,4	23,5	-19,1	-7,5
Μάρτιος		49,7	59,1	37,8	42,1	47,6	11,2	13,2
Απρίλιος		89,9	77,0	67,1	72,1	62,0	7,4	-14,0
Μάιος		139,1	119,5	92,5	99,5	105,4	7,6	5,9
Ιούνιος	122,9	157,4	139,3	114,8	109,3	113,3	-4,8	3,7
Ιούλιος	162,7	192,0	160,7	152,4	135,11	140,1	-11,3	3,7
Αύγουστος	173,7	205,0	153,8	165,3	148,1	161,3	-10,4	8,9
Σεπτέμβριος	161,9	176,3	157,4	134,1	141,2	137,9	5,3	-2,3
Οκτώβριος	135,1	130,2	128,0	112,4	115,9	120,5	3,1	4,0
Νοέμβριος	54,1	48,8	51,4	48,7	43,1		-11,5	
Δεκέμβριος	36,2	29,2	35,6	32,9	28,8		-12,4	
Ιαν.- Δεκ.		1.271,6	1.132,3	1.015,0	982,3		-3,2	
Ιαν.- Οκτ..		1.193,6	1.045,3	933,5	910,4	932,3	-2,5	2,4

Πηγή: Στατιστική Υπηρεσία

<sup>1</sup> Δεν περιλαμβάνονται οι εισπράξεις από ημερήσιους επισκέπτες.

**Πίνακας 27****Στοιχεία Εμπορικού Ισοζυγίου**

(Λίρες Κύπρου χιλιάδες)

Περίοδος	ΣΥΝΟΛΙΚΟ ΕΜΠΟΡΙΟ		ΕΜΠΟΡΙΟ ΜΕ ΤΡΙΤΕΣ ΧΩΡΕΣ		ΕΝΔΟΚΟΙΝΟΤΙΚΟ ΕΜΠΟΡΙΟ	
	Συνολικές Εισαγωγές/Αφίξεις	Συνολικές Εξαγωγές/Αποστολέ ς	Συνολικές Εισαγωγές	Συνολικές Εξαγωγές	Αφίξεις	Αποστολές
	(cif)	(fob)	(cif)	(fob)	(cif)	(fob)
<b>2000</b>	2.401,95	591,86	1.140,89	364,47	1.261,07	227,40
<b>2001</b>	2.528,72	627,91	1.208,75	376,49	1.319,97	251,42
<b>2002</b>	2.486,61	511,28	1.140,86	240,92	1.345,75	270,36
<b>2003</b>	2.304,08	476,80	992,78	198,32	1.311,26	278,48
<b>2004</b>						
Μάιος	169,0	56,3	47,0	14,2	122,0	42,1
Ιούνιος	225,1	47,3	70,6	16,4	154,5	30,9
Ιούλιος	221,2	45,5	66,8	16,4	154,4	29,1
Αύγουστος	197,6	35,7	65,1	11,7	132,4	24,0
Σεπτέμβριος	212,7	49,6	68,2	22,5	144,5	27,1
Οκτώβριος	238,2	55,7	56,6	24,3	181,6	31,5
Νοέμβριος	256,8	52,7	78,6	24,3	178,2	28,5
Δεκέμβριος	263,9	47,5	86,1	15,0	177,9	32,6
<b>2005</b>						
Ιανουάριος	193,1	43,3	62,9	14,4	130,2	29,0
Φεβρουάριος	209,0	46,8	76,5	18,1	132,5	28,7
Μάρτιος	255,2	61,3	74,0	22,8	181,2	38,5
Απρίλιος	223,6	50,6	78,1	19,0	145,4	31,7
Μάιος	238,6	56,2	74,5	16,8	164,1	39,4
Ιούνιος	235,3	57,0	85,3	20,1	149,9	36,8
Ιούλιος	237,1	55,5	78,6	19,6	158,5	35,9
Αυγουστος	215,2	50,3	64,5	18,2	150,7	32,1
Σεπτέμβριος	268,6	64,5	93,1	16,3	175,5	48,3
Οκτωβριος	270,8	66,2	86,0	17,2	184,8	49,0
Ιαν. - Οκτ. 2003	1705,6	369,3	751,5	152,3	954,1	217,0
Ιαν. - Οκτ. 2004	2158,6	447,8	757,1	163,3	1401,5	284,5
Ιαν. - Οκτ. 2005 (π)	2346,4	551,7	773,5	182,4	1573,0	369,3
Μεταβολή 2004/2003	26,6	21,3	0,7	7,2	46,9	31,1
Μεταβολή 2005/2004	8,7	23,2	2,2	11,7	12,2	29,8

Πηγή: Στατιστική Υπηρεσία

Σημείωση: Ιδιαίτερη προσοχή θα πρέπει να δοθεί στη σύγκριση στοιχείων μετά το Μάιο 2004 με τα στοιχεία πριν από το Μάιο 2004 λόγω ορισμένων μεθοδολογικών αλλαγών με την ένταξη μας στην Ευρωπαϊκή Ένωση. Τα στοιχεία δεν είναι απόλυτα συγκρίσιμα αφού τα στοιχεία που αναφέρονται τόσο στο Ενδοκοινοτικό Εμπόριο όσο και στο Εμπόριο με Τρίτες Χώρες πριν το Μάιο 2004 για τις αφίξεις/εισαγωγές αφορούν τη χώρα καταγωγής των αγαθών ως τον εμπορικό μας εταίρο και για τις αποστολές/εξαγωγές τη χώρα τελικού προορισμού. Αντίθετα τα στοιχεία του Ενδοκοινοτικού Εμπορίου μετά το Μάιο 2004 για τις αφίξεις αφορούν τη χώρα προέλευσης (εκφόρτωσης) ως τον εμπορικό μας εταίρο ενώ για τις αποστολές τη χώρα προορισμού. Το Ενδοκοινοτικό Εμπόριο αναφέρεται στις συναλλαγές αγαθών μεταξύ Κρατών Μελών, ενώ το εμπόριο με Τρίτες Χώρες αναφέρεται στις συναλλαγές αγαθών εκτός Κρατών Μελών. Αφιξη αγαθών σημαίνει την είσοδο στην Κυπριακή Δημοκρατία εμπορευμάτων από άλλο Κράτος Μέλος της Ε.Ε. και "Αποστολή αγαθών" σημαίνει την έξοδο εμπορευμάτων από την Κυπριακή Δημοκρατία με προορισμό άλλο Κράτος Μέλος. Τα στοιχεία που αφορούν μη καθοριζόμενες χώρες και εδάφη και εφοδιασμό σκαφών πριν από το Μάιο 2004 περιλαμβάνονται στο εμπόριο με Τρίτες Χώρες.

**Πίνακας 28**  
**Εισαγωγές (cif) κατά οικονομικό προορισμό**

	2004 Ετήσια Αξία	2004 Σεπτ.	2005 Σεπτ.	2004 Ιαν.-Σεπτ.	2005 Ιαν.-Σεπτ.	2005/2004 Σεπτ. % μεταβολή	2005/2004 Ιαν.-Σεπτ. % μεταβολή
<b>Καταναλωτικά αγαθά</b>	<b>742,3</b>	<b>65,2</b>	<b>75,3</b>	<b>545,6</b>	<b>586,6</b>	<b>15,5</b>	<b>7,5</b>
Άμεσης κατανάλωσης	438,2	38,6	46,7	324,1	358,5		
Μέσης διάρκειας	176,4	17,7	19,4	129,3	133,5		
Διάρκειας	127,6	8,8	9,2	92,2	94,6		
<b>Ενδιάμεσα αγαθά - πρώτες ύλες</b>	<b>805,4</b>	<b>60,0</b>	<b>60,6</b>	<b>592,4</b>	<b>579,4</b>	<b>1,0</b>	<b>-2,2</b>
Γεωργία	42,2	3,8	3,5	29,8	31,0		
Κατασκευές και μεταλλεία	185,7	11,1	13,0	132,9	130,8		
Μεταποίηση	462,9	34,8	34,1	343,7	333,8		
Μεταφορές, αποθηκεύσεις και επικοινωνίες	27,4	3,6	2,4	21,9	16,1		
Άλλοι τομείς της οικονομίας	87,1	6,8	7,5	64,1	67,6		
<b>Κεφαλαιουχικά αγαθά</b>	<b>325,5</b>	<b>22,0</b>	<b>39,4</b>	<b>224,6</b>	<b>269,5</b>	<b>79,0</b>	<b>20,0</b>
Γεωργία	9,4	0,5	0,7	7,0	5,8		
Κατασκευές και μεταλλεία	24,5	2,2	1,9	19,0	19,4		
Μεταποίηση	65,5	4,9	4,1	45,8	43,6		
Μεταφορές, αποθηκεύσεις και επικοινωνίες	104,7	6,3	24,7	61,8	118,0		
Άλλοι τομείς της οικονομίας	121,4	8,1	7,9	90,9	82,7		
<b>Μεταφορικός εξοπλισμός και ανταλλακτικά</b>	<b>452,2</b>	<b>37,9</b>	<b>26,7</b>	<b>330,2</b>	<b>286,4</b>	<b>-29,4</b>	<b>-13,3</b>
Από τα οποία:							
Αυτοκίνητα	360,9	26,5	16,3	216,8	186,4	<b>-38,3</b>	<b>-14,0</b>
Ανταλλακτικά	68,5	5,4	5,2	50,4	34,1		
Αεροσκάφη και ανταλλακτικά	0,1	0,0	0,0	0,1	4,3		
<b>Καύσιμα και λιπαντικά</b>	<b>320,0</b>	<b>26,8</b>	<b>60,2</b>	<b>207,8</b>	<b>324,9</b>	<b>124,7</b>	<b>56,3</b>
<b>Μη ταξινομηθέντα</b>	<b>33,8</b>	<b>0,9</b>	<b>6,4</b>	<b>19,7</b>	<b>28,7</b>		
<b>Συνολικές εισαγωγές</b>	<b>2.679,3</b>	<b>212,7</b>	<b>268,6</b>	<b>1.920,3</b>	<b>2.075,6</b>	<b>26,3</b>	<b>8,1</b>

Πηγή: Στατιστική Υπηρεσία



**Πίνακας 29****Εξαγωγές (cif) κατά οικονομικό προορισμό**

	2004 Ετήσια Αξία (€ εκ.)	2004 Σεπτ.	2005 Σεπτ.	2004 Ιαν.-Σεπτ.	2005 Ιαν.-Σεπτ.	2004/2003 Ετήσια % μεταβολή	2005/2004 Σεπτ. % μεταβολή	2005/2004 Ιαν.-Σεπτ. % μεταβολή
<b>Γεωργικά προϊόντα (ακατέργαστα)</b>	<b>57,4</b>	<b>0,9</b>	<b>1,0</b>	<b>41,7</b>	<b>35,6</b>	<b>31,8</b>	<b>10,5</b>	<b>-14,7</b>
Από τα οποία:								
Πατάτες	16,0	0,0	0,0	15,2	0,1			
Άλλα λαχανικά, φρέσκα, κατεψυγμένα ή ξηρά	4,8	0,5	0,3	3,2	4,4			
Εσπεριδοειδή	22,3	0,0	0,0		16,4			
<b>Ορυκτά και σχετικά βιομηχανικά προϊόντα</b>	<b>5,5</b>	<b>0,3</b>	<b>0,3</b>	<b>4,1</b>	<b>4,8</b>	<b>-18,1</b>	<b>11,6</b>	<b>16,2</b>
<b>Βιομηχανικά προϊόντα γεωργικής προέλευσης</b>	<b>34,1</b>	<b>2,6</b>	<b>2,9</b>	<b>24,8</b>	<b>33,8</b>	<b>4,2</b>	<b>11,1</b>	<b>36,5</b>
Από τα οποία:								
Χαλλούμι	4,2	0,9	1,1	8,3	12,3			
Διατηρημένα φρούτα	0,6	0,1	0,1	0,4	0,0			
Χυμοί φρούτων και λαχανικών	4,9	0,3	0,3	3,5	3,6			
Μπίρα	0,7	0,0	0,0	0,6	0,1			
Κρασιά	5,2	0,3	0,2	3,8	4,2			
Κρέας	4,1	0,2	0,2	1,1	1,3			
<b>Βιομηχανικά προϊόντα μεταποιητικής προέλευσης</b>	<b>132,1</b>	<b>0,6</b>	<b>10,3</b>	<b>103,1</b>	<b>98,7</b>	<b>10,0</b>	<b>1717,6</b>	<b>-4,2</b>
Από τα οποία:								
Τσιγάρα	11,9	1,5	0,2	8,6	7,4			
Τσιμέντο	3,3	0,1	0,5	2,2	2,8			
Φαρμακευτικά προϊόντα	49,6	5,0	3,9	36,5	36,4			
Προϊόντα από χαρτί	5,2	0,4	0,3	1,3	0,3			
Είδη ένδυσης	7,7	0,8	0,5	5,8	3,4			
Είδη υπόδησης	0,9	0,1	0,9	0,7	0,4			
Έπιπλα	4,2	0,3	0,4	3,3	3,8			
<b>Μη ταξινομηθέντα</b>	<b>0,2</b>	<b>0,2</b>	<b>0,0</b>	<b>0,2</b>	<b>0,0</b>			
<b>Εγχώριες εξαγωγές</b>	<b>232,3</b>	<b>18,2</b>	<b>14,8</b>	<b>175,9</b>	<b>173,0</b>	<b>12,7</b>	<b>-18,8</b>	<b>-1,7</b>
Επανεξαγωγές	273,4	26,8	38,7	185,9	245,0	21,9	44,3	31,8
Προμήθειες για πλοία και αεροπλάνα	42,4	4,6	11,1	30,3	67,5		141,5	123,1
<b>Συνολικές εξαγωγές</b>	<b>548,0</b>	<b>49,6</b>	<b>64,5</b>	<b>392,1</b>	<b>485,5</b>	<b>14,9</b>	<b>30,2</b>	<b>23,8</b>

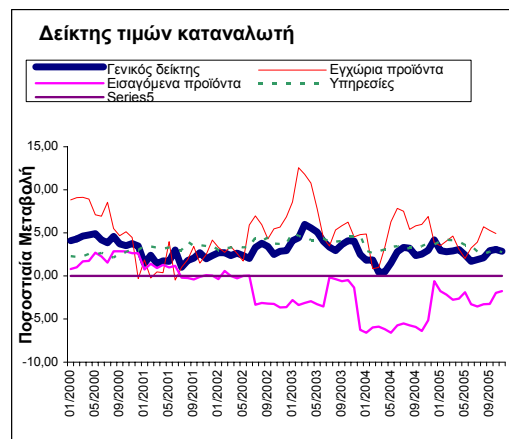
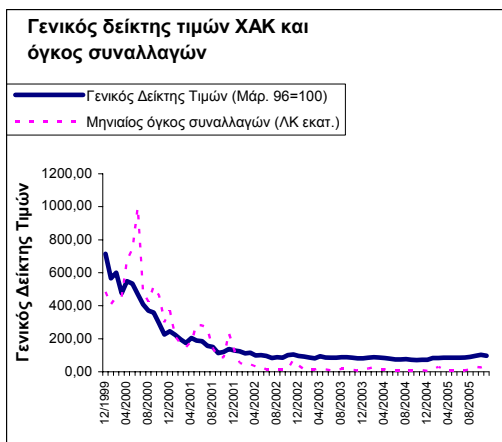
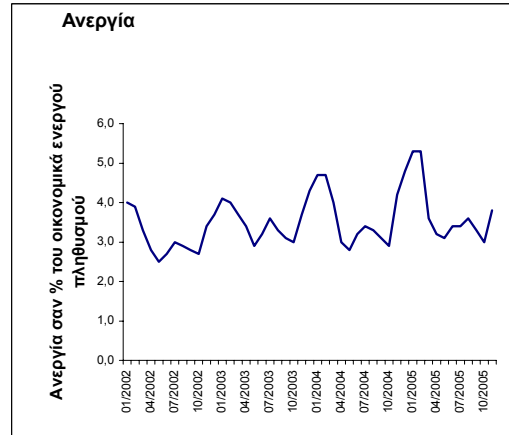
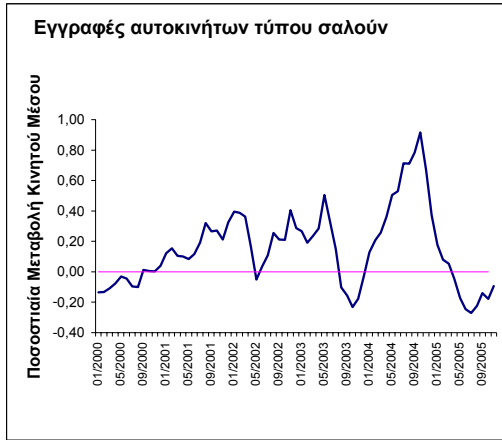
Πηγή: Στατιστική Υπηρεσία

**Πίνακας 30****Δείκτης Κύκλου Εργασιών Λιανικού Εμπορίου***(% μεταβολή κατά κατηγορία)*

	Σεπτέμβριος 04/03	Σεπτέμβριος 05/04	Ιαν.- Σεπτ. 04/03	Ιαν.- Σεπτ. 05/04
<b>Συνολικός Δείκτης</b>	<b>1,94</b>	<b>4,40</b>	<b>3,39</b>	<b>4,47</b>
Λιανικό εμπόριο σε μη ειδικευμένα καταστήματα στα οποία υπερισχύουν τρόφιμα, ποτά ή καπνός	12,93	5,56	3,86	9,98
Άλλο λιανικό εμπόριο σε μη ειδικευμένα καταστήματα	2,72	-0,91	2,07	1,61
Λιανικό εμπόριο τροφίμων, ποτών και καπνού σε ειδικευμένα καταστήματα	-3,69	10,76	1,30	8,07
Λιανικό εμπόριο φαρμακευτικών και ιατρικών προϊόντων, καλλυντικών και ειδών τουαλέτας	16,15	15,54	10,25	17,92
Λιανικό εμπόριο υφαντουργικών προϊόντων, ενδυμάτων, υποδημάτων και δερμάτινων ειδών	-0,61	13,89	9,32	2,80
Λιανικό εμπόριο επίπλων, φωτιστικών, ειδών νοικοκυριού ηλεκτρ.οικιακών συσκευών, ραδιοφωνικών και τηλεοπτικών συσκευών, σιδηρικών, χρωμάτων & τζαμιών	6,06	7,88	13,03	7,26
Λιανικό εμπόριο βιβλίων, εφημερίδων και χαρτικών και άλλο εμπόριο σε ειδικευμένα καταστήματα	-11,7	-3,40	-6,32	-6,46
Λιανικό εμπόριο μεταχειρισμένων ειδών σε καταστήματα	47,83	-26,18	2,58	-19,46
Λιανικό εμπόριο που δεν διενεργείται σε καταστήματα	-2,69	-1,12	-8,75	-0,89

Πηγή: Στατιστική Υπηρεσία

**Διαγράμματα 9-12**  
**Δείκτες Εγχώριας Οικονομίας (Α)**



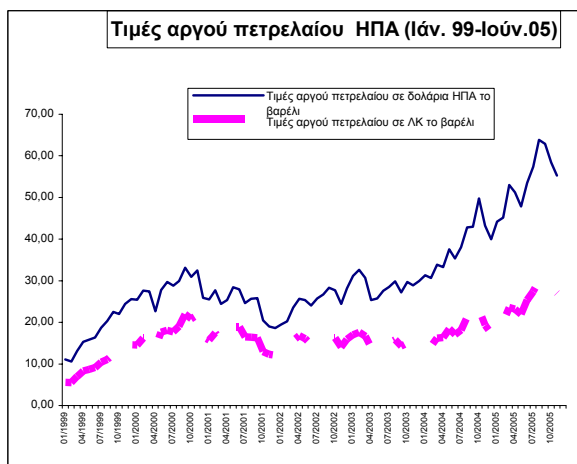
Πηγή: Στατιστική Υπηρεσία

**Πίνακας 31****Δείκτης Όγκου Συνολικής Βιομηχανικής Παραγωγής***(% μεταβολή κατά κατηγορία)*

	Οκτώβριος 04/03	Οκτώβριος 05/04	Ιαν.- Οκτ. 04/03	Ιαν.- Οκτ. 05/04
<b>Συνολικός Δείκτης</b>	<b>-2,8</b>	<b>-0,4</b>	<b>1,1</b>	<b>-0,9</b>
Τρόφιμα, Ποτά και Καπνοβιομηχανία	-13,7	-1,6	-2,6	2,5
Κλωστοϋφαντουργικές Ύλες και Προϊόντα	-13,6	8,1	-12,2	-8,0
Δέρμα και Δερμάτινα Είδη	-4,6	-24,9	-22,2	-34,9
Ξύλο και Προϊόντα Ξύλου	30,7	-1,1	22,0	-0,4
Χαρτοπολτός, Χαρτί, Προϊόντα Χαρτιού, Εκδοτικές και Εκτυπωτικές Δραστηριότητες	-3,8	-0,8	0,3	-3,0
Προϊόντα Διύλισης Πετρελαίου	-96,5	6,3	-62,3	-91,0
Χημικές Ουσίες, Χημικά Προϊόντα & Συνθετικές Ύλες	9,1	-10,5	7,6	-1,7
Ελαστικά Προϊόντα και Πλαστικές Ύλες	-19,0	4,8	-1,9	-4,0
Άλλα μη-μεταλλικά Ορυκτά Προϊόντα	8,4	-1,9	5,8	1,7
Βασικά Μεταλλικά και Μεταλλικά Προϊόντα	-0,9	-0,6	5,6	-3,7
Μηχανήματα και Είδη Εξοπλισμού Π.δ.κ.α.	-2,3	6,7	7,0	-2,7
Ηλεκτρικός Εξοπλισμός και Οπτικές Συσκευές	-6,5	-4,0	-4,2	-9,9
Εξοπλισμός Μεταφορών	-1,8	-1,2	-11,3	2,0
Βιομηχανίες Κατασκευών Π.δ.κ.α.	-3,0	15,7	-0,3	0,7

*Πηγή: Στατιστική Υπηρεσία*

**Διαγράμματα 13-16**  
**Δείκτες Εγχώριας Οικονομίας (B)**



Πηγή: Στατιστική Υπηρεσία

**Πίνακας 32**

**Ισοζύγιο Πληρωμών**

(εκατομμύρια ΛΚ)

ΚΑΤΗΓΟΡΙΕΣ	2004 (Ετήσια) (Προκατ.)			2005 (1 <sup>ο</sup> τρίμηνο) (Προκατ.)			2005 (2 <sup>ο</sup> τρίμηνο) (Προκατ.)			2005 (3 <sup>ο</sup> τρίμηνο) (Προκατ.)		
	ΠΙΣΤΩΣΗ	ΧΡΕΩΣΗ	ΚΑΘΑΡΟ ΠΟΣΟ	ΠΙΣΤΩΣΗ	ΧΡΕΩΣΗ	ΚΑΘΑΡΟ ΠΟΣΟ	ΠΙΣΤΩΣΗ	ΧΡΕΩΣΗ	ΚΑΘΑΡΟ ΠΟΣΟ	ΠΙΣΤΩΣΗ	ΧΡΕΩΣΗ	ΚΑΘΑΡΟ ΠΟΣΟ
<b>ΤΡΕΧΟΥΣΕΣ ΣΥΝΑΛΛΑΓΕΣ</b>	4.038,1	4.454,4	-416,3	827,3	1.066,3	-239,0	1.081,7	1.059,8	22,0	1.263,2	1.202,3	60,9
<b>Αγαθά, υπηρεσίες και εισοδήματα</b>	3.760,1	4.259,7	-499,6	749,2	1.034,5	-285,3	1.014,5	1.010,8	3,8	1.186,6	1.140,7	45,9
<b>Αγαθά και υπηρεσίες</b>	3.458,6	3.673,0	-214,4	683,7	916,2	-232,6	936,4	951,8	-15,4	1.109,4	1.032,1	77,3
<b>Αγαθά</b>	541,0	2.440,3	-1.899,3	151,6	591,8	-440,2	164,6	639,0	-474,5	170,3	679,2	-508,9
<b>Υπηρεσίες</b>	2.917,6	1.232,7	1.684,9	532,1	324,4	207,7	771,8	312,7	459,1	939,1	352,9	586,3
Μεταφορές	676,6	523,1	153,5	152,7	146,3	6,4	187,5	147,1	40,4	196,9	133,2	63,6
Θαλάσσιες μεταφορές	499,2	307,8	191,4	119,0	103,0	16,0	135,6	93,4	42,1	135,0	76,3	58,7
Αεροπορικές μεταφορές	168,6	205,4	-36,8	33,0	42,3	-9,2	51,1	52,5	-1,5	60,9	56,6	4,3
Λοιπές μεταφορές	8,8	9,9	-1,1	0,7	1,1	-0,4	0,9	1,2	-0,3	1,0	0,3	0,7
Ταξιδιωτικό	1.054,4	378,2	676,2	104,9	100,9	4,0	296,6	92,8	203,8	458,9	133,4	325,6
Επαγγελματικά ταξίδια	56,0	13,3	42,7	0,9	1,8	-1,0	0,2	1,9	-1,7	0,2	2,0	-1,8
Προσωπικά ταξίδια	998,4	364,8	633,6	104,0	99,1	5,0	296,5	90,9	205,6	458,7	131,4	327,3
Επικοινωνίες	16,5	36,6	-20,1	3,2	9,2	-6,0	2,1	10,3	-8,2	5,4	11,4	-6,0
Κατασκευαστικές υπηρεσίες	68,4	6,9	61,5	20,2	0,7	19,5	20,4	0,9	19,5	18,3	0,8	17,4
Ασφάλειες	20,9	33,3	-12,4	4,4	9,1	-4,6	6,2	7,3	-1,1	8,0	8,1	-0,1
Χρηματοοικονομικές υπηρεσίες	104,6	46,8	57,8	29,2	12,0	17,1	28,2	6,9	21,3	30,9	19,0	11,9
Μηχανοργάνωση και πληροφόρηση	112,4	11,7	100,7	17,5	6,2	11,3	19,1	2,8	16,3	21,4	3,8	17,7
Πνευματικά δικαιώματα	8,3	25,0	-16,7	1,2	1,4	-0,1	0,1	1,0	-0,9	2,2	6,5	-4,3
Λοιπές επιχειρηματικές υπηρεσίες	687,5	105,5	582,0	156,8	22,7	134,0	167,5	28,4	139,0	165,7	22,1	143,6
Προσωπικές, πολιτιστικές και ψυχαγωγικές	11,6	22,7	-11,1	3,6	6,4	-2,8	3,6	6,7	-3,1	5,2	5,4	-0,2
Υπηρεσίες δημοσίου π.δ.κ.α.	156,3	42,8	113,5	38,4	9,5	28,9	40,6	8,6	32,0	26,1	9,1	17,0
<b>Εισοδήματα</b>	301,5	586,7	-285,2	65,5	118,3	-52,8	78,1	59,0	19,1	77,2	108,6	-31,4
Εισοδήματα από εργασία	14,3	79,2	-64,9	3,8	18,1	-14,3	3,4	13,7	-10,3	3,1	8,0	-4,9
Εισοδήματα από επενδύσεις	287,2	507,6	-220,3	61,7	100,2	-38,5	74,8	45,3	29,4	74,1	100,7	-26,5
<b>Τρέχουσες μεταβιβάσεις</b>	278,0	194,7	83,3	78,2	31,8	46,3	67,2	49,0	18,2	76,5	61,6	15,0
Γενική κυβέρνηση	85,9	61,3	24,6	32,1	0,9	31,2	29,0	15,6	13,5	26,5	23,9	2,7
Λοιποί τομείς	192,1	133,4	58,8	46,1	31,0	15,1	38,2	33,4	4,7	50,0	37,7	12,3
<b>Κίνηση κεφαλαίων και χρηματοοικονομικές συναλλαγές</b>			434,5			269,4			-52,6			-32,1
<b>Κίνηση κεφαλαίων</b>	86,1	27,1	59,0	13,5	14,1	-0,5	14,5	5,9	8,6	8,2	5,2	3,0
<b>Χρηματοοικονομικές συναλλαγές</b>			375,5			269,9			-61,1			-35,1
Άμεσες επενδύσεις			215,8			79,4			26,7			69,3
Κατοίκων Κύπρου στο εξωτερικό			-289,9			-44,2			-47,9			-41,0
Μη κατοίκων στην Κύπρο			505,7			123,6			74,6			110,3
Επενδύσεις χαρτοφυλακίου			551,8			311,1			-32,3			-54,6
Απαιτήσεις			-839,9			-132,4			-178,2			-233,1
Υποχρεώσεις			1.391,7			443,5			145,9			178,5
Χρηματοοικονομικά παράγωγα			-21,2			-4,1			-3,5			-0,4
Λοιπές επενδύσεις			-191,6			-170,1			106,3			-56,8
Απαιτήσεις			-1.383,9			-884,4			-39,0			-1.007,7
Υποχρεώσεις			1.192,3			714,3			145,3			950,9
Συναλλαγματικά διαθέσιμα			-179,3			53,6			-158,3			7,4
<b>ΚΑΘΑΡΑ ΛΑΘΗ ΚΑΙ ΠΑΡΑΛΕΙΨΕΙΣ</b>			-18,2			-30,3			30,6			-28,8

Σημείωση: Τα σύνολα μπορεί να μη δίνουν το άθροισμα των επί μέρους, εξαιτίας του στρογγυλέματος των αριθμών.

**Πίνακας 33****Κατάσταση Δημοσίων Οικονομικών (Κεντρική Κυβέρνηση) και Ταμείο Κοινωνικών Ασφαλίσεων**

	Ιαν.- Οκτ. 2005	Ιαν.-Οκτ. 2004	Ιαν.-Οκτ. 05/04
	(Κυπριακές λίρες εκατ.)		% Μεταβολή
<b>Δημόσια Έσοδα και Χορηγίες</b>	<b>2322,8</b>	<b>1949,9</b>	<b>19,1</b>
Άμεσοι Φόροι	632,1	446,3	41,6
Φόρος Εισοδήματος	370,6	304,7	21,6
Άλλοι Άμεσοι Φόροι	261,6	141,5	84,8
Έμμεσοι Φόροι	993,6	906,6	9,6
Φόρος Προστιθέμενης Αξίας	574,1	483,6	18,7
Φόροι Κατανάλωσης	276,7	260,9	6,1
Εισαγωγικοί Δασμοί	26,8	44,9	-40,2
Συνεισφορές στο Ταμείο Κοιν. Ασφαλίσεων	334,5	310,8	7,6
Μη Φορολογικά Έσοδα	290,1	225,4	28,7
Ξένες Χορηγίες	72,4	60,8	19,2
<b>Δημόσιες Δαπάνες και Καθ. Δαν/μός</b>	<b>2291,4</b>	<b>2128,7</b>	<b>7,6</b>
Τρέχουσες Δαπάνες	2147,7	2013,8	6,6
Αγαθά και Υπηρεσίες	154,8	142,4	8,7
Μισθοί και Ημερομίσθια	636,5	611,5	4,1
Συντάξεις και Χορηγίες	135,6	132,1	2,7
Κοινωνικές Συντάξεις	25,2	21,8	15,8
Άλλες Τρέχουσες Πληρωμές*1	453,7	399,8	13,5
Μη ταξινομημένες δαπάνες*2	10,5	33,4	-68,7
Πληρωμές από το Ταμείο Κοιν. Ασφαλίσεων	383,8	350,1	9,6
Επιδοτήσεις	43,1	44,9	-4,1
Τόκοι	304,5	277,7	9,6
Κεφαλαιουχικές Δαπάνες	143,7	114,9	25,0
Επενδύσεις	143,7	114,9	25,0
Κεφαλαιουχικές Πληρωμές	0,0	0,0	
Καθαρός Δανεισμός	0,0	0,0	
<b>Πλεόνασμα (+) / Έλλειμμα (-)</b>	<b>31,4</b>	<b>-178,8</b>	
<i>Ως ποσοστό του ΑΕΠ</i>	<i>0,40</i>	<i>-2,45</i>	

Σημ.: Τα στοιχεία αφορούν την Κεντρική Κυβέρνηση και τα ταμεία Κοινωνικών Ασφαλίσεων και ετοιμάζονται με βάση την ταμειακή μεθοδολογία (cash basis). Σημειώνεται συναφώς ότι δεν είναι ταυτόσημα με εκείνα που ετοιμάζονται και αποστέλλονται επισήμως από την Στατιστική Υπηρεσία στην Eurostat που αφορούν έλλειμμα του ευρύτερου δημόσιου τομέα και ετοιμάζονται με βάση την αρχή των δεδουλευμένων εσόδων/εξόδων (accrual basis).

\*1 Συμπεριλαμβάνουν: Χορηγίες σε ημικρατικούς οργανισμούς, αρχές τοπικής αυτοδιοίκησης, συνταξιούχους, φοιτητές, παθόντες (ταμείο ανακουφίσεων παθόντων)

\*2 Αναφέρεται μόνο στην αγορά αμυντικού εξοπλισμού

**Πίνακας 34**

**Λογαριασμοί Ευρύτερου Δημόσιου Τομέα**

	Ιαν.- Σεπτ. 2004	Ιαν.- Σεπτ. 2005	Ιαν.- Σεπτ. 05/04
	<i>(Κυπριακές λίρες εκατ.)</i>		<i>% Μεταβολή</i>
<b>ΔΑΠΑΝΕΣ</b>			
Ενδιάμεση ανάλωση	224,8	202,1	-10,1
Κεφαλαιουχικά αγαθά	111,7	180,9	62,0
Απολαβές προσωπικού	786,0	808,6	2,9
Άλλοι φόροι επι της παραγωγής	0,2	0,3	50,0
Επιδότησεις	41,0	5,7	-86,1
Τόκοι πληρωθέντες	203,5	214,5	5,4
Κοινωνικές παροχές	582,6	646,3	10,9
Άλλες τρέχουσες μεταβιβάσεις	152,2	203,9	34,0
Μεταβιβάσεις κεφαλαίου	33,5	26,3	-21,5
<b>Σύνολο Δαπανών</b>	<b>2135,4</b>	<b>2288,6</b>	<b>7,2</b>
<b>ΕΣΟΔΑ</b>			
Παροχή αγαθών και υπηρεσιών	129,4	158,6	22,6
Φόροι επί της παραγωγής και εισαγωγές	853,3	952,9	11,7
Εκ των οποίων ΦΠΑ	480,4	560,2	16,6
Εισόδημα περιουσίας	27,1	58,8	117,0
Τρέχοντες φόροι στο εισόδημα, πλούτο κλπ	420,4	515,7	22,7
Κοινωνικές εισφορές	418,3	429,6	2,7
Άλλες τρέχουσες μεταβιβάσεις	73,8	103,2	39,8
Μεταβιβάσεις κεφαλαίου	11,7	78,5	570,9
<b>Σύνολο Εσόδων</b>	<b>1934,0</b>	<b>2297,3</b>	<b>18,8</b>
<b>Πλεόνασμα (+) / Έλλειμμα (-)</b>	<b>-201,4</b>	<b>8,7</b>	

Πηγή: Στατιστική Υπηρεσία



© ΚΕΝΤΡΙΚΗ ΤΡΑΠΕΖΑ ΤΗΣ ΚΥΠΡΟΥ, 2006  
ΤΜΗΜΑ ΟΙΚΟΝΟΜΙΚΩΝ ΕΡΕΥΝΩΝ

Διεύθυνση:	Λεωφόρος Κέννεντυ 80 1076 Λευκωσία Κύπρος
Ταχυδρομική διεύθυνση:	Τ.Θ. 25529 CY-1395 Λευκωσία Κύπρος
Τηλέφωνο:	+357-22714434
Ιστοσελίδα:	<a href="http://www.centralbank.gov.cy">http://www.centralbank.gov.cy</a>
Ηλεκτρονικό ταχυδρομείο:	erdept@centralbank.gov.cy
Τηλεομιότυπο:	+357-22378155
Τέλεξ:	2424, 2228

*Με επιφύλαξη παντός δικαιώματος.  
Επιτρέπεται η αναπαραγωγή για εκπαιδευτικούς και μη εμπορικούς σκοπούς, εφόσον αναφέρεται η πηγή.  
Διατίθεται σε μορφή PDF και WORD στο διαδίκτυο ([www.centralbank.gov.cy/nqcontent.cfm?a\\_id=661](http://www.centralbank.gov.cy/nqcontent.cfm?a_id=661)).*

ISSN 1450 – 264X