



**ΚΕΝΤΡΙΚΗ ΤΡΑΠΕΖΑ ΤΗΣ ΚΥΠΡΟΥ**

**ΤΜΗΜΑ ΟΙΚΟΝΟΜΙΚΩΝ ΕΡΕΥΝΩΝ**

**ΕΚΘΕΣΗ**

**ΝΟΜΙΣΜΑΤΙΚΗΣ**

**ΠΟΛΙΤΙΚΗΣ**

**ΙΟΥΛΙΟΣ 2005**



**ΚΕΝΤΡΙΚΗ ΤΡΑΠΕΖΑ ΤΗΣ ΚΥΠΡΟΥ**  
**ΤΜΗΜΑ ΟΙΚΟΝΟΜΙΚΩΝ ΕΡΕΥΝΩΝ**

**ΕΚΘΕΣΗ**  
**ΝΟΜΙΣΜΑΤΙΚΗΣ**  
**ΠΟΛΙΤΙΚΗΣ**

**ΙΟΥΛΙΟΣ 2005**

# ΠΕΡΙΕΧΟΜΕΝΑ

<b>1. ΕΙΣΑΓΩΓΗ</b> .....	<b>1</b>
<b>2. ΟΙΚΟΝΟΜΙΚΕΣ ΕΞΕΛΙΞΕΙΣ</b> .....	<b>2</b>
2.1 ΔΙΕΘΝΕΙΣ ΕΞΕΛΙΞΕΙΣ ΚΑΙ ΣΥΝΑΛΛΑΓΜΑΤΙΚΕΣ ΙΣΟΤΙΜΙΕΣ .....	2
2.2 ΝΟΜΙΣΜΑΤΙΚΕΣ ΕΞΕΛΙΞΕΙΣ .....	14
2.3 ΠΛΗΘΩΡΙΣΜΟΣ .....	31
2.4 ΕΓΧΩΡΙΑ ΟΙΚΟΝΟΜΙΑ .....	33
2.5 ΕΞΩΤΕΡΙΚΕΣ ΣΥΝΑΛΛΑΓΕΣ .....	43
ΠΛΑΙΣΙΑ 1. Σταθμισμένη συναλλαγματική ισοτιμία κυπριακής λίρας .....	13
2. Συνθήκες ρευστότητας και πράξεις νομισματικής πολιτικής ...	25
<b>3. ΠΑΡΑΡΤΗΜΑ</b> .....	<b>47</b>

## ΕΙΣΑΓΩΓΗ

Η απόφαση της Τράπεζας της Σουηδίας στις 20 Ιουνίου να μειώσει κατά 50 μονάδες βάσης το βασικό της επιτόκιο φαίνεται να ενισχύει το μέτωπο των υποστηρικτών μιας μείωσης των επιτοκίων στη ζώνη του ευρώ, για την οποία, ωστόσο, οι πληθωριστικοί κίνδυνοι σε μεσοπρόθεσμο και μακροπρόθεσμο ορίζοντα συνεχίζουν να υφίστανται, κυρίως ως αποτέλεσμα των σταθερά ανοδικών τιμών του πετρελαίου και του ψηλού ρυθμού επέκτασης των πιστώσεων προς τον ιδιωτικό τομέα και της προσφοράς χρήματος. Παράλληλα, οι εξελίξεις στο πολιτικό προσκήνιο, με την απόρριψη της Συνταγματικής Συνθήκης από τη Γαλλία και την Ολλανδία και την αποτυχία υπερψήφησης των δημοσιονομικών προοπτικών για την περίοδο 2007-2013 αποτελούν τροχοπέδη στην περαιτέρω ευρωπαϊκή ολοκλήρωση και επηρεάζουν τις προσδοκίες στις αγορές. Πέραν από το ευρωσύστημα, οι κυριότερες νομισματικές αρχές, με εξαίρεση την Ομοσπονδιακή Τράπεζα των ΗΠΑ, η οποία αύξησε στις 30 Ιουνίου το βασικό της επιτόκιο κατά 25 μονάδες βάσης, τήρησαν στάση αναμονής κατά τις πρόσφατες συνεδριάσεις τους.

Στις εγχώριες εξελίξεις δέσποσε η μείωση του βασικού επιτοκίου κατά 50 μονάδες βάσης στις 9 Ιουνίου, η οποία αποφασίστηκε σε έκτακτη συνεδρία της Επιτροπής Νομισματικής Πολιτικής. Η κίνηση αυτή ακολούθησε τη μείωση στο βασικό επιτόκιο κατά 50 μονάδες βάσης που έγινε στις 20 Μαΐου.

Ο πληθωρισμός έφτασε το 2,45% το Μάιο του 2005, σε σύγκριση με 3,08% τον προηγούμενο μήνα και 1,49% τον αντίστοιχο μήνα του 2004. Συνολικά, κατά την πρώτη πενταμηνία του 2005, ο πληθωρισμός ανήλθε στο 2,83%, σε σύγκριση

με 1,20% την αντίστοιχη περίοδο του 2004. Η επιτάχυνση αυτή αντικατοπτρίζει κυρίως την εξάλειψη της επίδρασης της μείωσης των φόρων κατανάλωσης στα αυτοκίνητα που τέθηκε σε ισχύ το Νοέμβριο του 2003 καθώς και την αυξητική πορεία των τιμών των πετρελαιοειδών.

Στο νομισματικό τομέα, ο ετήσιος ρυθμός μεγέθυνσης των πιστώσεων από τις εγχώριες τράπεζες ανήλθε το Μάιο στο 4,1%, και ήταν μειωμένος σε σύγκριση με τον αντίστοιχο μήνα του 2004 που ήταν 5,2%. Ο ετήσιος ρυθμός μεγέθυνσης του M2 ήταν 5,1%, σε σύγκριση με 8,0% τον αντίστοιχο περυσινό μήνα. Οι καταθέσεις των Κυπρίων σε εγχώριο νόμισμα αυξήθηκαν κατά 1,6% το Μάιο, σε σύγκριση με 4,6% το Μάιο του 2004, ενώ ο ετήσιος ρυθμός αύξησης των καταθέσεων σε ξένο συνάλλαγμα παρουσίασε επιβράδυνση σε σύγκριση με τον ίδιο μήνα του 2004. Παράλληλα, στην αγορά χρήματος το Μάιο και τον Ιούνιο συνέχισε να επικρατεί πλεονάζουσα τραπεζική ρευστότητα.

Οι τουρίστες που επισκέφθηκαν την Κύπρο το πρώτο πεντάμηνο του 2005 αυξήθηκαν κατά 5,6%, σε σύγκριση με άνοδο 10,5% που καταγράφηκε την αντίστοιχη περίοδο του προηγούμενου χρόνου. Οι εισπράξεις από τον τουρισμό κατά την πρώτη πενταμηνία του 2005 κατέγραψαν μείωση της τάξης του 0,6% σε σύγκριση με αύξηση 2,5% την αντίστοιχη πενταμηνία του 2004.

Ως προς το εξωτερικό εμπόριο, οι συνολικές εισαγωγές μειώθηκαν, σύμφωνα με προκαταρκτικά στοιχεία των πρώτων τεσσάρων μηνών του 2005, κατά 1,4% σε σύγκριση με αύξηση 20,8% την αντίστοιχη περίοδο του 2004. Η σημαντική αυτή μείωση οφείλεται εν μέρει σε εξωγενείς παράγοντες, όπως η μείωση στις

εισαγωγές αυτοκινήτων σε σχέση με το 2004, αλλά και η επίδραση βάσης (base effect) που σχετίζεται με τη μεγάλη αύξηση των εισαγωγών που παρατηρήθηκε τον Απρίλιο του 2004 λόγω των προδιαγραφόμενων προβλημάτων στις διαδικασίες εκτελώνισης αμέσως μετά την ένταξη στην ΕΕ την 1<sup>η</sup> Μαΐου, 2004. Οι συνολικές εξαγωγές τους πρώτους τέσσερις μήνες του 2005 παρουσίασαν έντονη ανάκαμψη της τάξης του 28,7% σε αντίθεση με αύξηση της τάξης του 2,9% που παρατηρήθηκε την αντίστοιχη περίοδο του 2004. Ως αποτέλεσμα των πιο πάνω εξελίξεων, το έλλειμμα του εμπορικού ισοζυγίου κατά την υπό εξέταση περίοδο ανήλθε στα £679,8 εκατ. έναντι £737,1 εκατ. την αντίστοιχη περίοδο του 2004.

Σε σχέση με την ιδιωτική κατανάλωση, ο δείκτης κύκλου εργασιών λιανικού εμπορίου αυξήθηκε κατά 6,4% την περίοδο Ιανουαρίου - Φεβρουαρίου του 2005 σε σύγκριση με άνοδο 6,8% την αντίστοιχη περίοδο του προηγούμενου έτους. Στην αγορά εργασίας, η ανεργία κυμάνθηκε, ως ποσοστό του οικονομικά ενεργού πληθυσμού, στο 4,1% το πρώτο πεντάμηνο του 2005, σε σύγκριση με 3,8% την αντίστοιχη περίοδο του 2004. Στους δευτερογενείς τομείς της οικονομίας σημειώνονται εν γένει θετικές εξελίξεις, άγκαι η μεταποίηση παρουσίασε πτώση το πρώτο τρίμηνο του 2005. Αντίθετα η πορεία του τομέα των κατασκευών συνέχισε να είναι ανοδική. Ενδεικτική τούτου είναι η αύξηση που παρουσίασαν ο δείκτης εμβαδού αδειών οικοδομής καθώς και οι πωλήσεις τσιμέντου κατά τους πρώτους μήνες του 2005.

Με βάση τα προκαταρκτικά στοιχεία των οικονομικών λογαριασμών της γενικής κυβέρνησης για την περίοδο Ιανουαρίου-Μαρτίου, 2005, όπως δημοσιεύθηκαν πρόσφατα από τη Στατιστική Υπηρεσία, το σύνολο των

εσόδων ανήλθε σε £828,8 εκατ. (36,2% αύξηση από το αντίστοιχο τρίμηνο του 2004) ενώ οι συνολικές δαπάνες ανήλθαν σε £715,0 εκατ. (8,8% αύξηση από το αντίστοιχο τρίμηνο του 2004), με αποτέλεσμα να καταγραφεί δημοσιονομικό πλεόνασμα £113,8 εκατ. ή ποσοστό 1,5% του Α.Εγχ.Π., σε σύγκριση με δημοσιονομικό έλλειμμα £48,9 εκατ. ή ποσοστό 0,68% του Α.Εγχ.Π. την αντίστοιχη περυσινή περίοδο.

Η βελτίωση, η οποία επίσης φαίνεται και στα πιο πρόσφατα στοιχεία της τετραμηνίας που αφορούν την Κεντρική Κυβέρνηση και τα ταμεία κοινωνικών ασφαλίσεων, οφείλεται κυρίως στην είσπραξη £68 εκατ. από τη φορολογική αμνηστία και στην καταβολή μερίσματος £35 εκατ. από την ΑΤΗΚ. Εξαιρουμένων των ποσών αυτών, το δημοσιονομικό έλλειμμα θα παρουσίαζε επιδείνωση κατά το πρώτο τετράμηνο του 2005 καταγράφοντας ποσοστό 0,8% του Α.Εγχ.Π. σε σύγκριση με 0,4% την αντίστοιχη περίοδο του 2004.

## 2. ΟΙΚΟΝΟΜΙΚΕΣ ΕΞΕΛΙΞΕΙΣ

### 2.1 ΔΙΕΘΝΕΙΣ ΕΞΕΛΙΞΕΙΣ ΚΑΙ ΣΥΝΑΛΛΑΓΜΑΤΙΚΕΣ ΙΣΟΤΙΜΙΕΣ

#### Διεθνείς οικονομικές εξελίξεις

Η αύξηση του βασικού επιτοκίου από την Ομοσπονδιακή Τράπεζα των ΗΠΑ κατά 25 μονάδες βάσης στις 30 Ιουνίου, 2005, ήταν σε μεγάλο βαθμό αναμενόμενη από τις αγορές. Η αναφορά της Ομοσπονδιακής Τράπεζας σε πληθωριστικές πιέσεις τους τελευταίους μήνες και σε εντατικοποίηση της οικονομικής δραστηριότητας, δημιούργησαν προσδοκίες στις αγορές για συνέχιση της περιοριστικής νομισματικής πολιτικής. Σε αντίθεση με την αναφορά της νομισματικής αρχής, ο πληθωρισμός διαμορφώθηκε στο 2,8% το Μάιο,

παρουσιάζοντας υποχώρηση σε σχέση με το 3,5% που καταγράφηκε τον Απρίλιο του 2005 και 3,1% το Μάιο του 2004. Η μείωση στον πληθωρισμό προήλθε κυρίως από μείωση στις τιμές ενέργειας. Στο μέτωπο της απασχόλησης, το ποσοστό ανεργίας το Μάιο βρισκόταν στο 5,1%, σε σύγκριση με 5,6% τον ίδιο μήνα του 2004. Αναφορικά με τους σημαντικότερους χρηματιστηριακούς δείκτες, ο Dow Jones, ο S&P 500 και ο Nasdaq κατέγραψαν το Μάιο κέρδη της τάξης του 2,7%, 3,0% και 7,6%, αντίστοιχα.

Οι ανησυχίες, που επικρατούσαν το τελευταίο διάστημα σε ό,τι αφορά τις εξελίξεις για την πορεία του ευρώ στις διεθνείς αγορές συναλλάγματος και για την πορεία της οικονομίας της **Ευρωζώνης** γενικότερα, ενισχύθηκαν. Η αβεβαιότητα που κυριαρχεί στην Ευρωπαϊκή Ένωση μετά την καταψήφιση του συντάγματος από τη Γαλλία και την Ολλανδία από τη μια, και την έλλειψη συμφωνίας στις διαβουλεύσεις για υιοθέτηση του κοινοτικού προϋπολογισμού για την περίοδο 2007-2013 από την άλλη, έδωσαν το έναυσμα για περαιτέρω αποδυνάμωση του ευρώ. Παρά το πιο πάνω περιγραφέν περιβάλλον, η ανεργία παρέμεινε ουσιαστικά αμετάβλητη στο 8,9% τον Απρίλη. Ο πληθωρισμός το Μάιο παρέμεινε επίσης αμετάβλητος στο 2,0% που είχε καταγραφεί και τον Απρίλιο, σημειώνοντας ωστόσο μείωση σε σύγκριση με το 2,5% τον αντίστοιχο μήνα του 2004.

Η Ευρωπαϊκή Κεντρική Τράπεζα (ΕΚΤ) στις 2 Ιουνίου συνέχισε τη στάση αναμονής, αφήνοντας αμετάβλητα τα βασικά της επιτόκια. Ωστόσο, οι πιέσεις προς την ΕΚΤ για μείωση των επιτοκίων, προερχόμενες κυρίως από τις τρεις μεγαλύτερες ευρωπαϊκές οικονομίες, εντείνονται, ιδιαίτερα μετά την απόφαση της Τράπεζας της Σουηδίας στις 20 Ιουνίου να μειώσει κατά 50 μονάδες βάσης το βασικό της

επιτόκιο. Η Τράπεζα της Σουηδίας προέβη σε αυτή την κίνηση αφού έλαβε υπόψη τη σημαντική προς τα κάτω αναθεώρηση του ρυθμού μεγέθυνσης για το 2005, καθώς και τον επουσιώδη ρυθμό πληθωρισμού της τάξης του 0,1% που καταγράφηκε το Μάιο του 2005. Διαφορετικές όμως είναι οι συνθήκες που επικρατούν στη ζώνη του ευρώ, με τον πληθωρισμό να τροφοδοτείται μεσοπρόθεσμα και μακροπρόθεσμα από την ανοδική τιμή του πετρελαίου καθώς και από το ρυθμό επέκτασης των πιστώσεων προς τον ιδιωτικό τομέα και την προσφορά χρήματος, κυρίως του M1. Από την άλλη, οι συγκρατημένες μισθολογικές αυξήσεις τα πρόσφατα τρίμηνα στη ζώνη του ευρώ φαίνεται να αντισταθμίζουν τη βραχυπρόθεσμη αυξητική επίδραση των τιμών του πετρελαίου στον πληθωρισμό. Σε ό,τι αφορά τις χρηματιστηριακές αξίες το Μάιο, οι σημαντικότερες αγορές έκλεισαν με θετικό πρόσημο. Συγκεκριμένα, ο δείκτης DAX της Γερμανίας, CAC 40 της Γαλλίας και BCI της Ιταλίας κατέγραψαν σημαντικά κέρδη της τάξης του 6,6%, 5,3% και 2,8%, αντίστοιχα.

Στο **Ηνωμένο Βασίλειο**, ο πληθωρισμός ανήλθε στο 1,9% το Μάιο του 2005, σε σύγκριση με 1,5% τον αντίστοιχο μήνα του 2004, παραμένοντας κάτω από το στόχο του 2,0% που έχει θέσει η Τράπεζα της Αγγλίας. Την τριμηνία Φεβρουαρίου-Απριλίου η ανεργία βρισκόταν στο 4,7%, ενώ το ποσοστό της αντίστοιχης περυσινής περιόδου ήταν 4,8%. Ο ετήσιος ρυθμός οικονομικής μεγέθυνσης εκτιμάται στο 2,7% για το πρώτο τρίμηνο του 2005, γεγονός που υποστηρίζει τις εκτιμήσεις για ρυθμό μεγέθυνσης για το 2005, μεταξύ του 2,5% και 3,0%. Η Τράπεζα της Αγγλίας αποφάσισε να αφήσει αμετάβλητα τα βασικά επιτόκια κατά τη συνεδρία της στις 9 Ιουνίου, ενώ για πρώτη φορά, από τον Ιούλιο 2003, δύο μέλη της Επιτροπής Νομισματικής Πολιτικής της

βρετανικής αρχής ψήφισαν για μείωση των επιτοκίων. Στις αγορές υπάρχουν ήδη προσδοκίες για μείωση των βρετανικών επιτοκίων στις αρχές Ιουλίου λόγω της επιβράδυνσης που παρατηρήθηκε τους τελευταίους μήνες στις καταναλωτικές δαπάνες των νοικοκυριών, οι οποίες θεωρούνται η κινητήριος δύναμη της οικονομικής μεγέθυνσης. Το Μάιο ο δείκτης FTSE 100 κατέγραψε σημαντικά κέρδη ύψους 3,4%.

Ο ετήσιος ρυθμός οικονομικής μεγέθυνσης στην **Ιαπωνία** για το πρώτο τρίμηνο του 2005 διαμορφώθηκε στο 1,3%. Για το υπόλοιπο έτος ο ρυθμός μεγέθυνσης αναμένεται να επιδείξει περαιτέρω επιβράδυνση. Κύριος παράγοντας είναι η περιορισμένη αύξηση των εξαγωγών της Ιαπωνίας που εξαρτώνται κυρίως από τις συνθήκες στην κινέζικη αγορά. Ο δείκτης τιμών καταναλωτή δεν παρουσίασε μεταβολή τον Απρίλιο ενώ τον ίδιο μήνα του 2004 είχε καταγράψει πτώση 0,4%. Η ανεργία διαμορφώθηκε στο 4,4% τον Απρίλη, σε σύγκριση με 4,7% τον αντίστοιχο μήνα του 2004. Ο δείκτης Nikkei το Μάιο έκλεισε ψηλότερα κατά 2,4%.

Η μέση τιμή του αργού πετρελαίου τύπου Brent υποχώρησε στα \$47,90 το βαρέλι το Μάιο σε σύγκριση με \$51,25 τον Απρίλη, ενώ η μέση τιμή τον Ιούνιο ανήλθε στα \$53,51 το βαρέλι, κυρίως λόγω προειδοποιήσεων για τρομοκρατικές ενέργειες στη Νιγηρία.

Οι ανησυχίες για άνοδο στην τιμή του πετρελαίου αναμένεται να συνεχιστούν παρά την αύξηση στην ημερήσια παραγωγή πετρελαίου από τον Οργανισμό Πετρελαιοεξαγωγικών Χωρών (OPEC). Οι λόγοι που συντρέχουν γι' αυτή την εξέλιξη είναι η περιορισμένη αύξηση στην παραγωγή κυρίως λόγω μη διαθέσιμων διυλιστηρίων για καλύτερη επεξεργασία του αργού πετρελαίου, η συνεχιζόμενη ζήτηση ειδικά από την κινέζικη αγορά και η αβεβαιότητα που επικρατεί στη διεθνή αγορά πετρελαίου η οποία πηγάζει από την πιθανότητα απεργίας σε ορισμένες πετρελαιοεξαγωγικές εταιρείες στη Νορβηγία.

**Πίνακας 1****Προβλέψεις Α.Εγχ.Π.**(ετήσια ποσοστιαία μεταβολή)<sup>(1)</sup>

	The Economist Poll GDP forecasts <sup>(2)</sup>			Lehman Brothers Weekly Outlook - GDP <sup>(3)</sup>			Διεθνές Νομισματικό Ταμείο World Economic Outlook <sup>(4)</sup>			Ευρωπαϊκή Επιτροπή Economic Forecasts <sup>(5)</sup>		
	2004	2005	2006	2004	2005	2006	2004	2005	2006	2004	2005	2006
Παγκόσμια				3,2	2,5 (2,2)	2,1 (2,0)	5,1 (5,0)	4,3	4,4	5,0	4,2	4,1 (4,2)
Ευρωζώνη	1,8	1,4 (1,5)	1,8 (1,9)	1,7 (1,8)	1,3	1,3	2,0 (2,2)	1,6 (2,2)	2,3	2,0 (2,1)	1,6 (2,0)	2,1 (2,2)
ΗΠΑ	4,3	3,5 (3,7)	3,2	4,4	3,6 (3,4)	3,1 (3,0)	4,4 (4,3)	3,6 (3,5)	3,6	4,4	3,6 (3,0)	3,0 (2,9)
Ιαπωνία	3,0	1,4 (1,1)	1,8 (1,9)	2,7 (2,6)	1,5 (0,5)	1,0 (0,8)	2,6 (4,4)	0,8 (2,3)	1,9	2,7 (4,2)	1,1 (2,1)	1,7 (2,3)
Ηνωμένο Βασίλειο	3,0	2,4 (2,5)	2,1 (2,2)	3,1	2,3 (2,4)	1,9	3,1 (3,4)	2,6 (2,5)	2,6	3,1 (3,3)	2,8	2,8

(1) Οι αριθμοί σε παρένθεση δίνουν το αντίστοιχο της τελευταίας Έκθεσης Νομισματικής Πολιτικής, σε περίπτωση αλλαγής. Στην περίπτωση του ΔΝΤ και της ΕΕ οι αριθμοί σε παρένθεση αναφέρονται, αντίστοιχα, στις προβλέψεις του Σεπτεμβρίου 2004 και του Οκτωβρίου, 2004.

(2) The Economist, 18 Ιουνίου 2005.

(3) Lehman Brothers Global Weekly Economic Monitor, 17 Ιουνίου 2005.

(4) Διεθνές Νομισματικό Ταμείο, World Economic Outlook, Απρίλιος 2005.

(5) Ευρωπαϊκή Επιτροπή, Economic Forecasts, Άνοιξη 2005.

**Πίνακας 2****Βασικοί χρηματιστηριακοί δείκτες**

(τιμές κλεισίματος)

	2004		2005		
	31 Δεκ.	29 Απρ.	31 Μαΐου	% μεταβολή	
				Ιαν.-Μάιος	Μάιος
<b>ΗΠΑ</b>					
Dow Jones	10.783,0	10.192,5	10.467,5	-2,9	2,7
S&P 500	1.211,9	1.156,9	1.191,5	-1,7	3,0
Nasdaq	2.175,4	1.921,7	2.068,2	-4,9	7,6
<b>Γερμανία</b>					
DAX	4.256,1 <sup>(1)</sup>	4.184,8	4.460,6	4,8	6,6
<b>Γαλλία</b>					
CAC 40	3.821,2	3.911,7	4.120,7	7,8	5,3
<b>Ιταλία</b>					
BCI	1.475,1	1.480,7	1.522,4	3,2	2,8
<b>Ηνωμένο Βασίλειο</b>					
FTSE 100	4.814,3	4.801,7	4.964,0	3,1	3,4
<b>Ιαπωνία</b>					
Nikkei 225	11.488,8 <sup>(1)</sup>	11.008,9 <sup>(2)</sup>	11.276,6	-1,8	2,4

Πηγή: Reuters

(1) τιμή κλεισίματος 30 Δεκεμβρίου 2004

(2) τιμή κλεισίματος 28 Απριλίου 2005



### Πίνακας 3

#### Βασικοί οικονομικοί δείκτες

(ποσοστιαία μεταβολή από την αντίστοιχη περίοδο του προηγούμενου έτους)

	Α.Εγχ.Π.				Βιομηχανική παραγωγή Απρίλιος (ετήσια)	Λιανικές πωλήσεις Απρίλιος (ετήσια)	Ανεργία Απρίλιος (ετήσια)	Πληθωρισμός <sup>(2)</sup> Μάιος (ετήσια)
	2004 (Q4)		2005 (Q1)					
	(τριμηνιαία) <sup>(1)</sup>	(ετήσια)	(τριμηνιαία) <sup>(1)</sup>	(ετήσια)				
Ηνωμένο Βασίλειο	2,9	2,9	2,0	2,7	-1,9	1,3 <sup>(4)</sup>	4,7 <sup>(5)</sup>	1,9
Ιαπωνία	0,5	0,8	4,9	1,3	0,6	0,7 <sup>(3)</sup>	4,4	0,0 <sup>(6)</sup>
ΗΠΑ	3,8	3,9	3,5	3,7	3,1	5,3	5,1 <sup>(4)</sup>	2,8
Ευρωζώνη	0,8	1,8	2,0	1,3	-0,1 <sup>(3)</sup>	-0,9	8,9	2,0

Πηγή: The Economist, 18 Ιουνίου 2005

(1) Ποσοστιαία μεταβολή από το προηγούμενο τρίμηνο, αναγόμενη σε ετήσια βάση

(2) Βάσει του Δείκτη Τιμών Καταναλωτή

(3) Μάρτιος 2005

(4) Μάιος 2005

(5) Φεβρουάριος-Απρίλιος 2005

(6) Απρίλιος 2005

#### Διεθνή Νομίσματα

Στις 30 Ιουνίου, 2005, η ισοτιμία του ευρώ έναντι του δολαρίου έφθασε τα 121 σεντ, έναντι 123 σεντ την 1<sup>η</sup> Ιουνίου, 2005. Σημειώνεται ότι το δολάριο παρουσίασε σημαντική ενδυνάμωση έναντι του ευρώ το μήνα Ιούνιο σε σχέση με προηγούμενους μήνες, εν μέρει ως αποτέλεσμα ανακοίνωσης θετικών οικονομικών στοιχείων για την οικονομία των ΗΠΑ, καθώς επίσης και λόγω των θετικών δηλώσεων του διοικητή της Ομοσπονδιακής Τράπεζας των ΗΠΑ, Greenspan, για ικανοποιητικούς ρυθμούς ανάπτυξης. Αξίζει να σημειωθεί ότι η αγορά αναμένει την περαιτέρω συγκράτηση της νομισματικής πολιτικής με μία πιθανή αύξηση των επιτοκίων. Παράλληλα, η πορεία του ευρώ υπονομεύθηκε από την πολιτική αβεβαιότητα μετά την απόρριψη της Συνταγματικής Συνθήκης από την Γαλλία και την Ολλανδία, αλλά και την εν γένει οικονομική κατάσταση στην Ευρώπη.

Στις 30 Ιουνίου, 2005, η ισοτιμία του ευρώ έναντι της στερλίνας έφθασε στις 0,67 πέννες σε σχέση με 0,68 πέννες την 1<sup>η</sup> Ιουνίου, 2005.

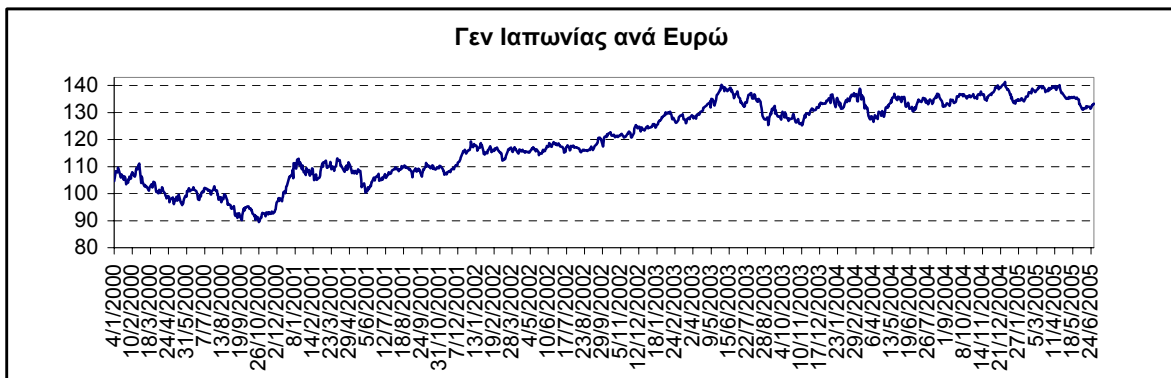
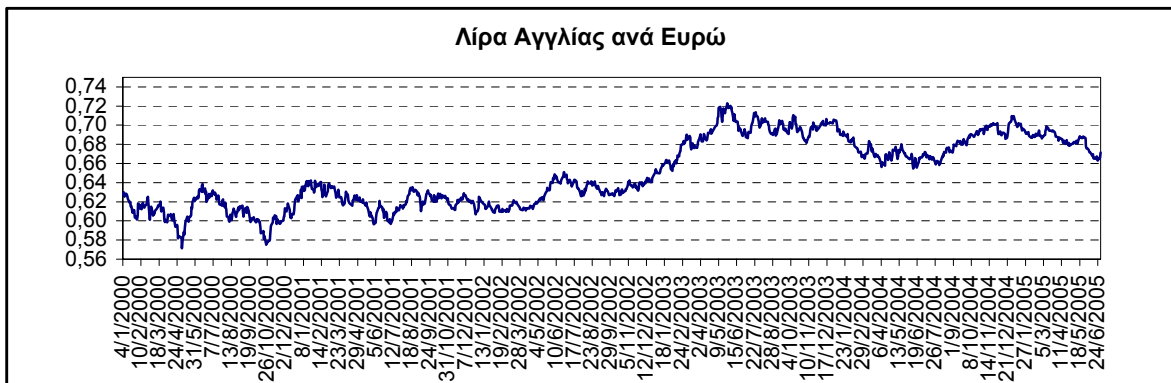
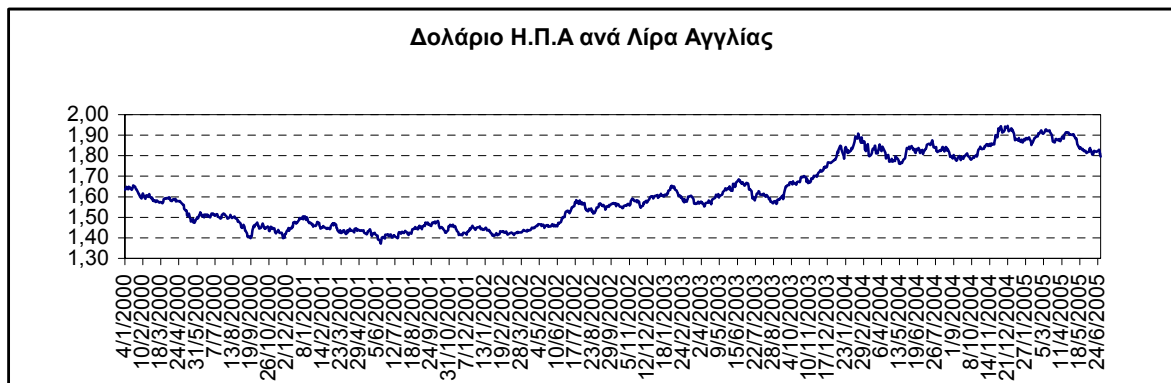
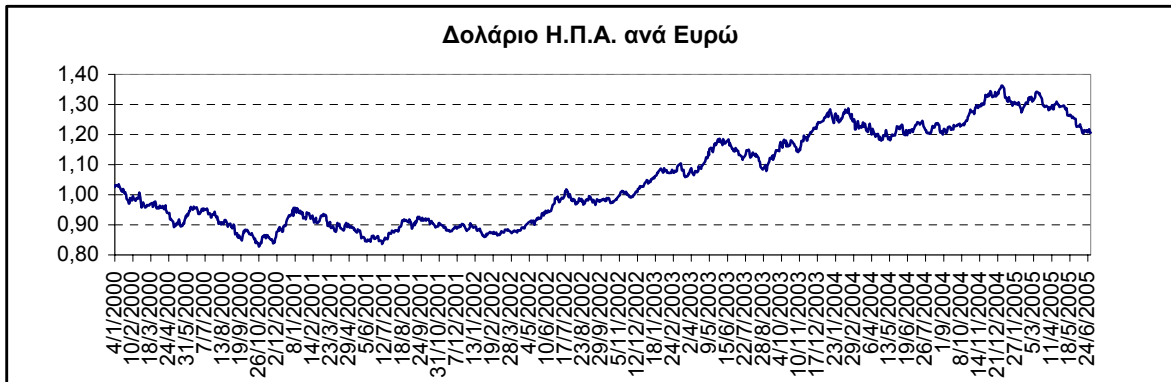
Σημειώνεται ότι κατά τους τελευταίους μήνες η στερλίνα δεν παρουσίασε σημαντικές διακυμάνσεις.

Το ιαπωνικό γεν δεν παρουσίασε μεγάλες αυξομειώσεις το μήνα Ιούνιο φθάνοντας περίπου τα 133,27 γεν ανά ευρώ στις 30 Ιουνίου, 2005 σε σχέση με 133,18 γεν ανά ευρώ περίπου την 1<sup>η</sup> Ιουνίου, 2005. Σημειώνεται όμως η οριακή ενδυνάμωση του γεν έναντι του ευρώ σε σύγκριση με προηγούμενους μήνες.

Οι διακυμάνσεις των πιο πάνω νομισμάτων τα τελευταία χρόνια παρουσιάζονται στο Διάγραμμα 1.

## Διάγραμμα 1

Διεθνείς συναλλαγματικές ισοτιμίες  
04/01/2000 - 30/06/2005



### **Κυπριακή λίρα**

Το κυπριακό νόμισμα κατά το μήνα Ιούνιο, 2005, παρουσίασε οριακή ανατίμηση έναντι του ευρώ φθάνοντας τα £1,7437 ευρώ στις 30 Ιουνίου 2005, σε σύγκριση με £1,7389 την 1<sup>η</sup> Ιουνίου 2005. Αντικατοπτρίζοντας τις διακυμάνσεις των διεθνών νομισμάτων κατά την εν λόγω περίοδο, η κυπριακή λίρα παρουσίασε σταδιακή υποχώρηση έναντι του δολαρίου φθάνοντας στις 30 Ιουνίου, 2005, τα \$2,1026 ανά κυπριακή λίρα σε σύγκριση με \$2,1309 την 1<sup>η</sup> Ιουνίου 2005. Κατά την ίδια περίοδο η κυπριακή λίρα παρουσίασε αποδυνάμωση έναντι της στερλίνας, φθάνοντας

στις ST£1,1590 στις 28 Ιουνίου, 2005 σε σύγκριση με 1,1751 στερλίνες την 1<sup>η</sup> Ιουνίου, 2005. Τις δύο τελευταίες μέρες του μήνα η στερλίνα παρουσίασε υποχώρηση φθάνοντας στις ST£1,1709 στις 30 Ιουνίου, 2005.

Οι πρόσφατες συναλλαγματικές διακυμάνσεις της κυπριακής λίρας έναντι του ευρώ, του αμερικάνικου δολαρίου, της αγγλικής στερλίνας και του ιαπωνικού γεν παρουσιάζονται στα διαγράμματα που ακολουθούν (2Α και 2Γ):

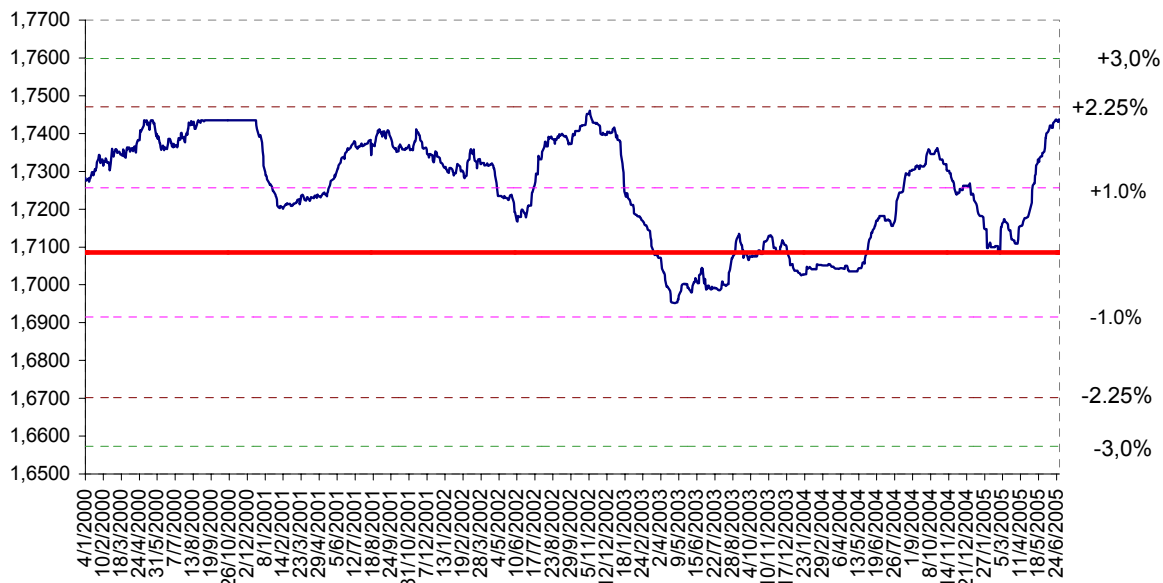
**Διάγραμμα 2Α**

Συναλλαγματική ισοτιμία ευρώ έναντι της κυπριακής λίρας

1 Ιανουαρίου 2000 – 30 Ιουνίου 2005

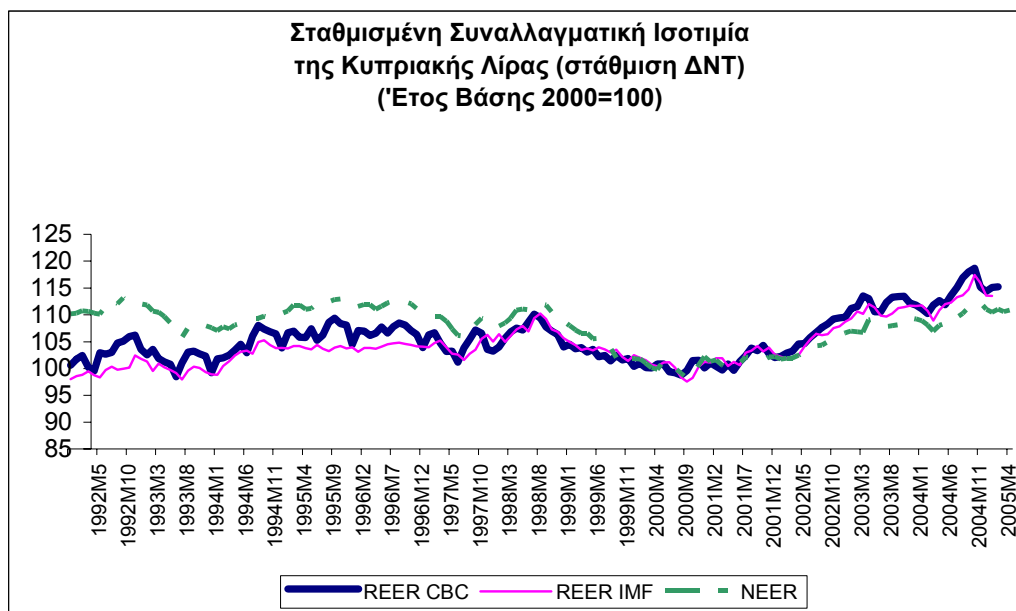
(μέση τιμή fixing)

Συναλλαγματική ισοτιμία ευρώ έναντι της κυπριακής λίρας



Πηγή: Κεντρική Τράπεζα της Κύπρου

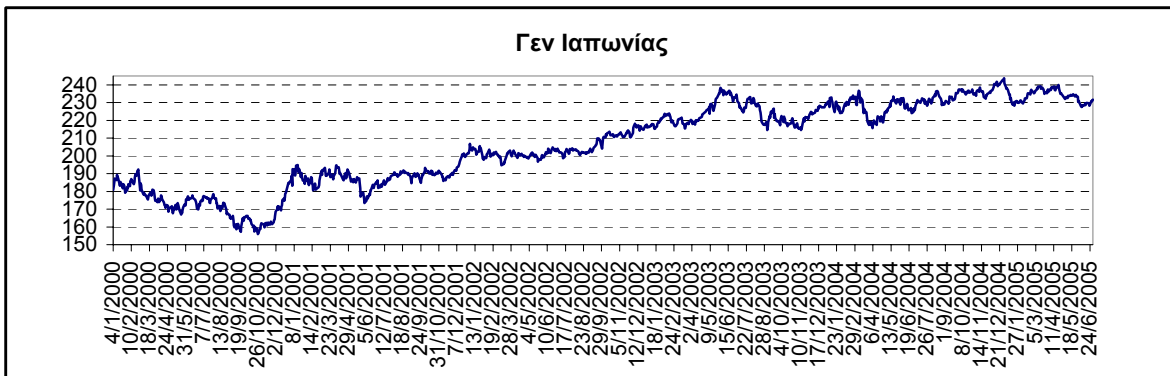
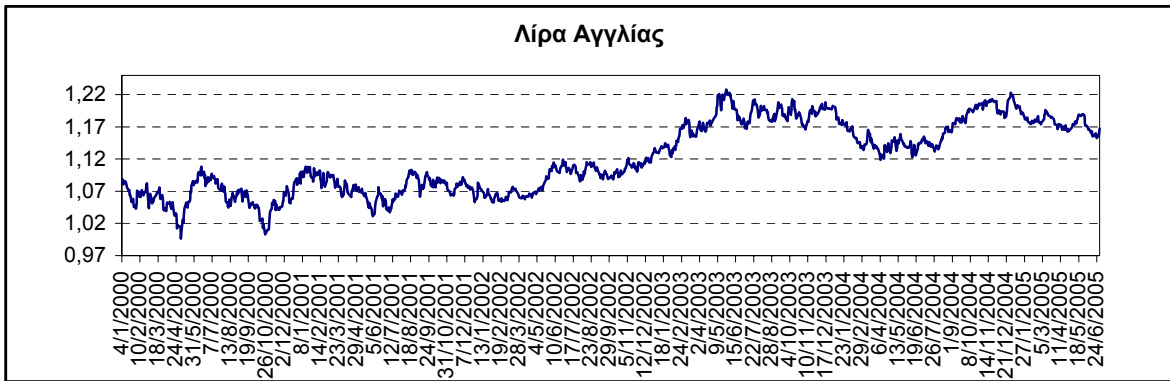
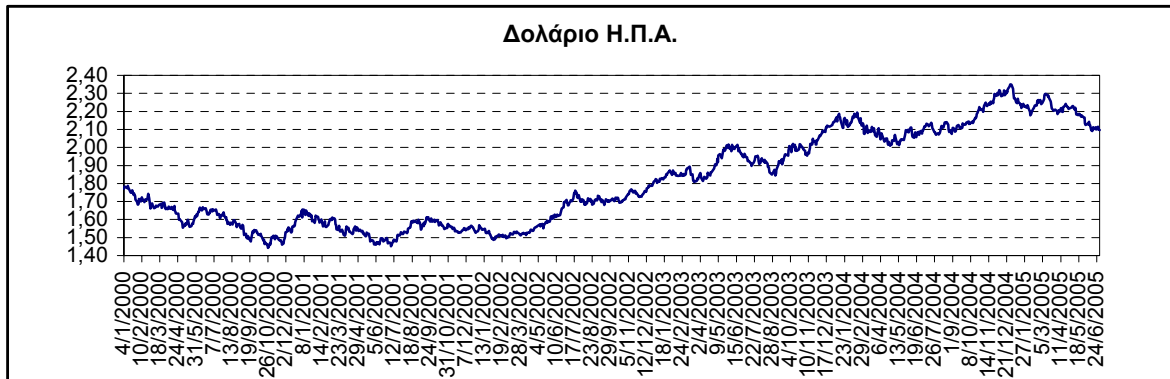
Σημείωση: Τα επίσημα περιθώρια διακύμανσης της κυπριακής λίρας έναντι του ευρώ είναι καθορισμένα στο  $\pm 15\%$

**Διάγραμμα 2B**

Πηγή: Κεντρική Τράπεζα της Κύπρου, Διεθνές Νομισματικό Ταμείο

## Διάγραμμα 2Γ

Συναλλαγματικές ισοτιμίες έναντι της κυπριακής λίρας  
04/01/2000 - 30/06/2005



Πηγή: Κεντρική Τράπεζα της Κύπρου

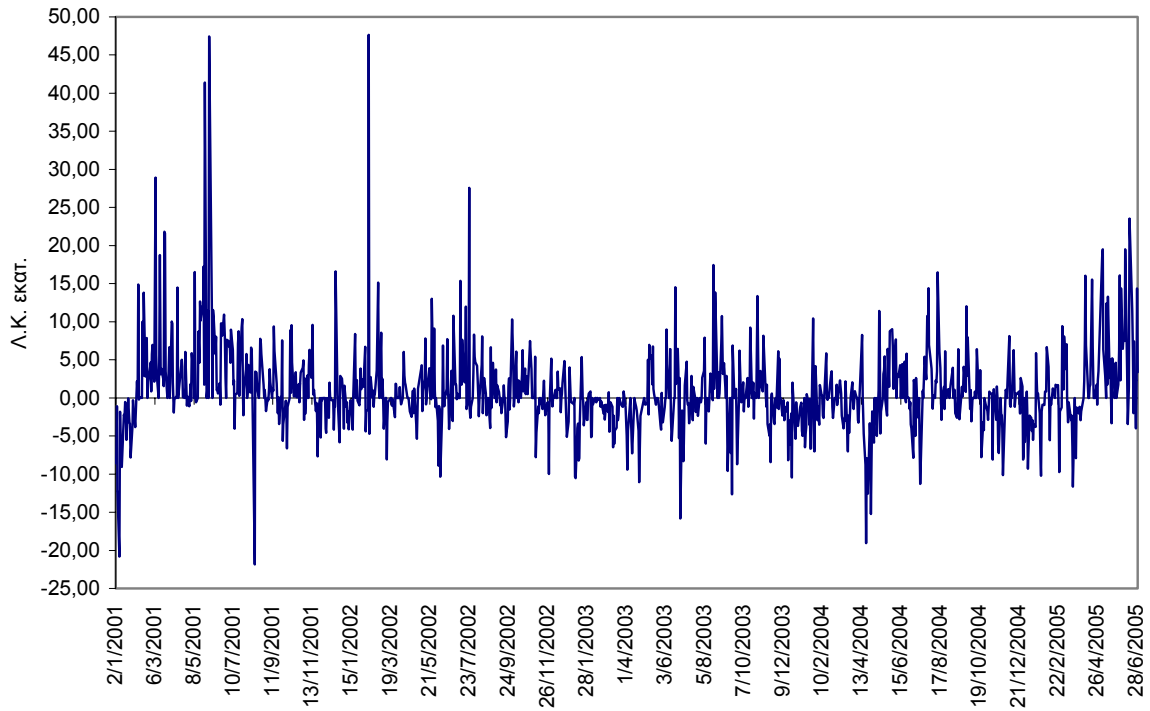
Οι συνολικές αγοραπωλησίες συναλλάγματος από την Κεντρική Τράπεζα, που διεκπεραιώθηκαν μέχρι τις 30 Ιουνίου, με βάση την ημερομηνία συναλλαγής (transaction date), παρουσιάζονται στον Πίνακα 4. Οι ημερήσιες συνολικές αγοραπωλησίες συναλλάγματος της Κεντρικής Τράπεζας με τις εγχώριες τράπεζες, από το 2001 και εντεύθεν, παρουσιάζονται στο Διάγραμμα 3. Τον Ιούνιο, 2005,

καταγράφηκαν καθαρές εισροές £145,01 εκατ. Σε σύγκριση με καθαρές εισροές της τάξης των £56,90 εκατ. τον αντίστοιχο μήνα του 2004. Εξάλλου από την 1<sup>η</sup> Ιανουαρίου 2005 μέχρι την 30<sup>η</sup> Ιουνίου 2005 καταγράφηκαν καθαρές εισροές £248,76 εκατ. σε σύγκριση με καθαρές εκροές της τάξης των £71,72 εκατ. την αντίστοιχη περίοδο του 2004.

**Πίνακας 4****Συνολικές αγοραπωλησίες της Κεντρικής Τράπεζας της Κύπρου στην αγορά ξένου συναλλάγματος**

Περίοδος	Μέση τιμή Παρεμβάσεων Ξένα νομίσματα προς Λ.Κ. (μέσος όρος περιόδου)			Αγορές(+)/Πωλήσεις(-) ξένου συναλλάγματος από την Κεντρική Τράπεζα (με βάση την ημερομηνία συναλλαγής)			
				Σε εκατ. συναλλάγματος			Σε εκατ. Λ.Κ.
	Ευρώ	Δολάριο	Στερλίνα	Ευρώ	Δολάριο	Στερλίνα	
<b>Έτος</b>							
2001	1,7314	1,5602	1,0805	755,82	242,99	76,39	663,30
2002	1,7383	1,6445	1,0934	321,55	64,75	53,05	273,13
2003	1,7122	1,9361	1,1844	-259,75	1,30	19,50	-134,01
2004	1,7187	2,1357	1,1663	-91,40	15,75	25,70	-25,52
<b>Τριμηνία</b>							
2004 Q1	1,7060	2,1348	1,1604	-155,75	2,00	30,20	-64,23
2004 Q2	1,7099	2,0579	1,1401	-19,05	6,50	1,10	-7,49
2004 Q3	1,7271	2,1107	1,1612	199,60	4,95	-19,20	101,02
2004 Q4	1,7317	2,2394	1,2033	-116,2	2,3	13,6	-54,82
2005 Q1	1,7161	2,2496	1,1902	40,1	10,5	30,1	-64,1
2005 Q2	1,7297	2,1785	1,1742	518,15	22,3	4,40	312,86
<b>2004</b>							
Ιανουάριος	1,7051	2,1497	1,1799	-83,20	-0,20	9,70	-40,62
Φεβρουάριος	1,7064	2,1595	1,1555	-23,55	0,00	11,00	-4,25
Μάρτιος	1,7069	2,0982	1,1470	-49,00	2,20	9,50	-19,36
Απρίλιος	1,7058	2,0416	1,1355	-161,15	0,00	1,00	-93,62
Μάιος	1,7068	2,0483	1,1471	49,95	0,00	0,00	29,22
Ιούνιος	1,7171	2,0838	1,1402	92,15	6,50	0,10	56,90
Ιούλιος	1,7190	2,1083	1,1454	54,70	5,40	-23,70	13,64
Αύγουστος	1,7290	2,1063	1,1574	78,00	-0,30	4,50	48,89
Σεπτέμβριος	1,7332	2,1175	1,1809	66,90	-0,15	0,00	38,49
Οκτώβριος	1,7363	2,1681	1,2007	-23,10	-0,15	2,50	-11,31
Νοέμβριος	1,7320	2,2346	1,2084	-85,20	3,35	4,40	-44,14
Δεκέμβριος	1,7269	2,3156	1,2007	-7,90	-0,90	6,70	0,63
<b>2005</b>							
Ιανουάριος	1,7189	2,2561	1,2009	100,60	0,00	10,90	-49,46
Φεβρουάριος	1,7149	2,2324	1,1828	-18,00	0,00	12,30	-0,11
Μάρτιος	1,7145	2,2602	1,1868	-42,50	10,05	6,90	-14,53
Απρίλιος	1,7159	2,2208	1,1722	91,35	20,75	4,40	66,32
Μάιος	1,7312	2,1958	1,1852	175,45	0,05	0,00	101,53
Ιούνιος	1,7419	2,1189	1,1653	251,35	1,50	0,00	145,01

Πηγή: Κεντρική Τράπεζα της Κύπρου

**Διάγραμμα 3****Ημερήσιες αγοραπωλησίες συναλλάγματος της Κεντρικής  
Τράπεζας της Κύπρου με τις εγχώριες τράπεζες  
2/1/2001 - 30/06/2005**

Πηγή: Κεντρική Τράπεζα της Κύπρου

Σημείωση: Αγορές ξένου συναλλάγματος από την Κεντρική Τράπεζα της Κύπρου εμφανίζονται με θετικό πρόσημο.

## ΠΛΑΙΣΙΟ 1

**Σταθμισμένη Συναλλαγματική Ισοτιμία Κυπριακής Λίρας**

Οι διμερείς συναλλαγματικές εξελίξεις που αναλύθηκαν στην παρούσα Έκθεση δύνανται να πλαισιωθούν και από ανάλυση δεικτών της ονομαζόμενης “σταθμισμένης συναλλαγματικής ισοτιμίας της κυπριακής λίρας”. Οι δείκτες σταθμισμένης συναλλαγματικής ισοτιμίας απεικονίζουν γενικά τη “μέση” διακύμανση της ισοτιμίας ενός νομίσματος σε σχέση με τα νομίσματα των κυριότερων εμπορικών εταίρων της χώρας. Η σταθμισμένη συναλλαγματική ισοτιμία ενός νομίσματος σε πραγματικούς όρους αποτελεί την αποπληθωρισμένη τιμή της αντίστοιχης ονομαστικής ισοτιμίας, όπου ο αποπληθωριστής δύναται να είναι είτε ο δείκτης τιμών καταναλωτή είτε άλλος δείκτης τιμών ή κόστους, όπως το μοναδιαίο κόστος εργασίας.

Στο διάγραμμα 2B παρουσιάζονται μηνιαίοι δείκτες σταθμισμένης συναλλαγματικής ισοτιμίας της κυπριακής λίρας σε πραγματικούς και ονομαστικούς όρους από το 1992 μέχρι τον Απρίλιο και Μάιο 2005, αντίστοιχα. Ανοδική πορεία του δείκτη υποδηλώνει ενίσχυση του νομίσματος.

Ο δείκτης σταθμισμένης ισοτιμίας της κυπριακής λίρας σε πραγματικούς όρους “REER IMF” που φαίνεται στο εν λόγω διάγραμμα υπολογίζεται από το Διεθνές Νομισματικό Ταμείο (ΔΝΤ). Η στάθμιση λαμβάνει υπόψη τον ανταγωνισμό σε τρίτες χώρες (third country competition weights) και περιλαμβάνει συνολικά 19 χώρες. Η στάθμιση γίνεται με βάση τη σχετική βαρύτητα του κάθε εμπορικού εταίρου στο συνολικό εμπόριο και τουρισμό για την περίοδο 1988 – 1991, ενώ ως αποπληθωριστής χρησιμοποιείται ο δείκτης τιμών καταναλωτή. Ο εν λόγω δείκτης του ΔΝΤ, που έχει έτος βάσης 2000=100, έφθασε τις 113,5 μονάδες το Φεβρουάριο 2005 που είναι και το πιο πρόσφατο στοιχείο του δείκτη. Λόγω της υπάρχουσας χρονικής υστέρησης, υπολογίζεται από την Κεντρική Τράπεζα ένας απλουστευμένος δείκτης με 8, αντί 19 χώρες, “REER CBC”, στη βάση του δείκτη του ΔΝΤ, ο οποίος, όπως φαίνεται στο διάγραμμα, ακολουθεί τον αρχικό δείκτη με μεγάλη ακρίβεια. Τα πιο πρόσφατα διαθέσιμα στοιχεία του εν λόγω δείκτη, που έχει βάση 2000=100, αφορούν τον Απρίλιο 2005 για το δείκτη στους πραγματικούς όρους και το μήνα Μάιο 2005 για το δείκτη σε ονομαστικούς όρους. Ο μέσος όρος του δείκτη “REER CBC” έφθασε τις 115,2 μονάδες τον Απρίλιο 2005, ενώ ο μέσος όρος του δείκτη για την περίοδο Ιανουαρίου – Απριλίου κυμάνθηκε γύρω στις 115 μονάδες, καταγράφοντας σημαντική υποχώρηση σε σχέση με τους τελευταίους μήνες του 2004.

Η εικόνα που παρουσιάζεται από τον ονομαστικό δείκτη είναι διαφοροποιημένη. Η εντονότερη ανατίμηση που παρατηρείται σε πραγματικούς όρους τα τελευταία χρόνια οφείλεται, κατά κύριο λόγο, στον ψηλότερο πληθωρισμό που καταγράφηκε στην Κύπρο το 2002 και 2003 σε σχέση με άλλους Εμπορικούς Εταίρους, λόγω κυρίως της σταδιακής αύξησης του συντελεστή ΦΠΑ από 10% στο 15% κατά το 2002 και το 2003 και των αυξήσεων σε άλλους φόρους κατανάλωσης, κυρίως στα πετρελαιοειδή. Πρόσφατα στοιχεία που αφορούν το μήνα Μάιο, 2005, παρουσίασαν σταθεροποίηση του δείκτη γύρω στις 110,9 μονάδες, σε σύγκριση με τον Απρίλιο 2005. Για την περίοδο των πέντε πρώτων μηνών του 2005 ο μέσος όρος του δείκτη κυμάνθηκε γύρω στις 110,8 μονάδες παρουσιάζοντας υποχώρηση έναντι των τελευταίων μηνών του 2004.



## 2.2 ΝΟΜΙΣΜΑΤΙΚΕΣ ΕΞΕΛΙΞΕΙΣ

Το τραπεζικό σύστημα της Κύπρου αποτελείται από τις εγχώριες τράπεζες και τα συνεργατικά ιδρύματα, καθώς και τις διεθνείς τραπεζικές μονάδες οι οποίες, μετά την ελευθεροποίηση στην κίνηση κεφαλαίων, μπορούν επίσης να δανείζουν Κυπρίουσ. Προς το παρόν υπάρχουν ενημερωμένα στοιχεία για τις εγχώριες τράπεζες, ενώ στοιχεία για τα συνεργατικά πιστωτικά ιδρύματα (ΣΠΙ) παρέχονται με καθυστέρηση τριών περίπου μηνών. Για το λόγο αυτό στην ανάλυση που ακολουθεί περιγράφονται, κυρίως, τα στοιχεία των εγχώριων τραπεζών όπως είναι διαθέσιμα στην Κεντρική Τράπεζα, ενώ χρησιμοποιούνται εκτιμήσεις ή προκαταρκτικά στοιχεία για τα ΣΠΙ και γι' αυτά γίνεται ειδική αναφορά. Όσον αφορά τις διεθνείς τραπεζικές μονάδες, γίνεται μερική ανάλυση των δανείων που χορηγούνται σε ξένο νόμισμα.

Στο νομισματικό τομέα κύρια εξέλιξη αποτέλεσε η περαιτέρω μείωση στο βασικό επιτόκιο της Κεντρικής Τράπεζας της Κύπρου κατά 50 μονάδες βάσης σε έκτακτη συνεδρία της Επιτροπής Νομισματικής Πολιτικής (ΕΝΠ) στις 9 Ιουνίου, 2005. Η μείωση αυτή ήταν η δεύτερη συνεχόμενη μετά το Μάιο όταν η ΕΝΠ είχε αποφασίσει μείωση στο βασικό επιτόκιο κατά επίσης 50 μονάδες βάσης. Ως αποτέλεσμα, το επιτόκιο οριακής χρηματοδότησης βρίσκεται στο 4,25%. Στην απόφαση για περαιτέρω μείωση στο βασικό επιτόκιο συνέτειναν οι αυξημένες εισροές συναλλάγματος που παρατηρήθηκαν και η συνακόλουθη αισθητή ενδυνάμωση της κυπριακής λίρας έναντι του ευρώ. Η υποχώρηση του πληθωρισμού το Μάιο και η μείωση στις αποδόσεις των τίτλων του δημοσίου ήταν επιπρόσθετοι παράγοντες που λήφθηκαν σοβαρά υπόψη από την Επιτροπή.

Ο ετήσιος ρυθμός μεγέθυνσης της συνολικής προσφοράς χρήματος  $M2C^1$ , ο οποίος συμπεριλαμβάνει τις καταθέσεις στα τραπεζικά και συνεργατικά πιστωτικά ιδρύματα, σύμφωνα με προκαταρκτικά στοιχεία, το Μάιο βρισκόταν στο 6,7%, σε σύγκριση με 8,6% τον αντίστοιχο μήνα του 2004. Το σύνολο των καταθέσεων των κατοίκων Κύπρου στις εγχώριες τράπεζες και τα ΣΠΙ, εξαιρουμένων των καταθέσεων των ΣΠΙ στη Συνεργατική Κεντρική Τράπεζα, αυξήθηκε κατά 6,6% το Μάιο, σε σύγκριση με 8,3% τον ίδιο μήνα του 2004, ενώ οι συνολικές πιστώσεις, κατέγραψαν ετήσιο ρυθμό μεγέθυνσης 6,2%, σε σύγκριση με 6,6% την αντίστοιχη περίοδο του 2004.

Με βάση στοιχεία από τις εγχώριες τράπεζες, ο ετήσιος ρυθμός μεγέθυνσης της συνολικής προσφοράς χρήματος (M2) παρουσίασε επιτάχυνση, τόσο τον Απρίλιο όσο και το Μάιο, σε σύγκριση με το Μάρτιο. Σε σύγκριση όμως με τα περυσινά επίπεδα ο ρυθμός μεγέθυνσης του M2 παρουσιάζεται αρκετά μειωμένος λόγω, κυρίως, της επιβράδυνσης στις πιστώσεις προς το δημόσιο τομέα. Ο ετήσιος ρυθμός μεγέθυνσης της πιστωτικής επέκτασης επίσης παρουσίασε οριακή επιτάχυνση τον Απρίλη και επανήλθε στα επίπεδα του Μαρτίου το Μάιο, ενώ σε σύγκριση με τα περυσινά επίπεδα παρουσιάζεται μειωμένος.

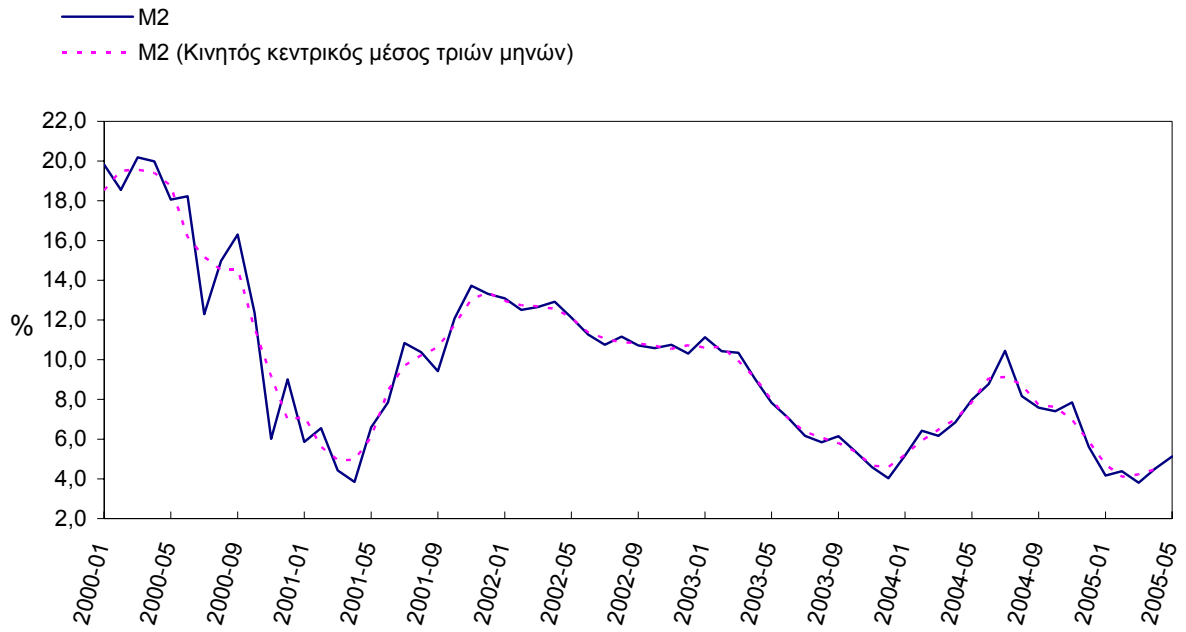
Στη χρηματαγορά, το Μάιο και το πρώτο δεκαπενθήμερο του Ιούνη καταγράφηκε υπερβάλλουσα ρευστότητα.

<sup>1</sup>Το νομισματικό μέγεθος  $M2C$  δίδεται με κάθε επιφύλαξη αφού τα Συνεργατικά Πιστωτικά Ιδρύματα δεν εποπτεύονται από την Κεντρική Τράπεζα και επιπλέον η μηχανογράφηση από τη Συνεργατική Εταιρεία Μηχανογράφησης (ΣΕΜ) δεν έχει ολοκληρωθεί ώστε να καλύπτει όλα τα Συνεργατικά.

## Διάγραμμα 4

### Αύξηση του M2

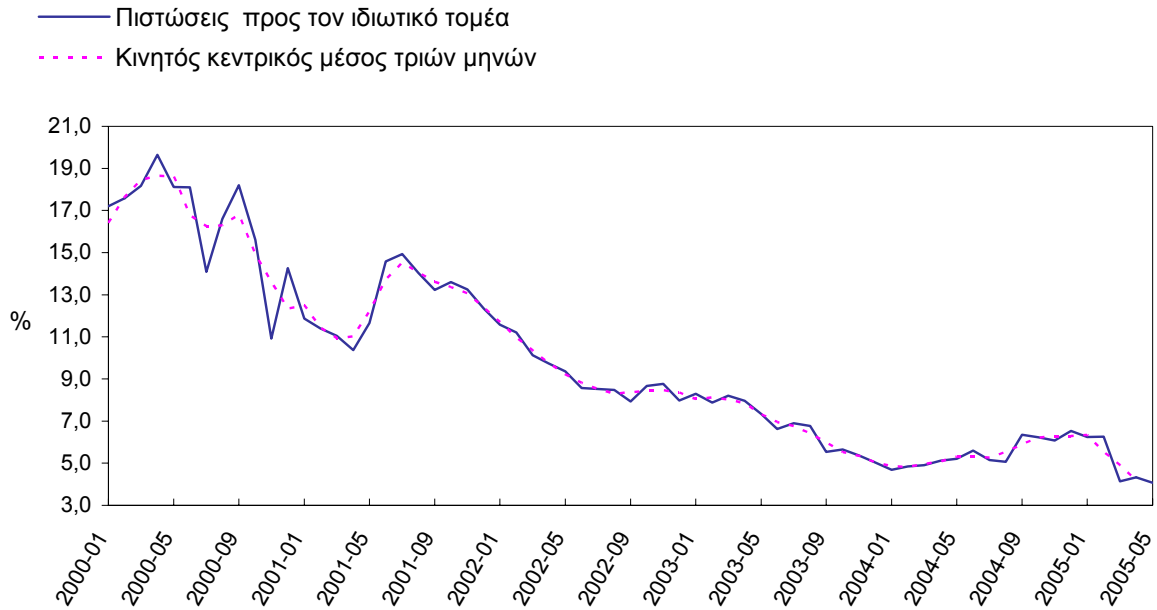
(ετήσια ποσοσताία μεταβολή, μηνιαία στοιχεία)



Πηγή: Κεντρική Τράπεζα της Κύπρου

**Διάγραμμα 5****Αύξηση των τραπεζικών πιστώσεων προς τον ιδιωτικό τομέα**

(ετήσια ποσοστιαία μεταβολή, μηνιαία στοιχεία)



Πηγή: Κεντρική Τράπεζα της Κύπρου

**Πίνακας 5****Βασικά νομισματικά μεγέθη**

(ετήσια ποσοστιαία μεταβολή)

	2001	2002	2003	2004	2004 Μάιος	2005 Απρ.	2005 Μάιος
Προσφορά χρήματος (M1)	1,1	2,6	32,6	10,6	33,3	9,0	10,1
Συνολική προσφορά χρήματος (M2)	13,3	10,3	4,0	5,6	8,0	4,5	5,1
Πιστώσεις προς τον ιδιωτικό τομέα	12,3	8,0	5,0	6,5	5,2	4,3 <sup>(1)</sup>	4,1 <sup>(1)</sup>

Πηγή: Κεντρική Τράπεζα της Κύπρου

(1) Το Μάρτιο 2005, διαγράφηκε αριθμός επισφαλών απαιτήσεων από τους ισολογισμούς ορισμένων τραπεζών. Λαμβάνοντας υπόψη το πιο πάνω γεγονός ο προσαρμοσμένος ρυθμός μεγέθυνσης των πιστώσεων προς τον ιδιωτικό τομέα για τον Απρίλιο και το Μάιο 2005 φτάνει στο 6,1% και 5,8% αντίστοιχα.

Πιο συγκεκριμένα, ο ετήσιος ρυθμός μεγέθυνσης της συνολικής προσφοράς χρήματος (M2) βρισκόταν στο 5,1% το Μάιο, ενώ τον ίδιο μήνα του 2004 ο ρυθμός μεγέθυνσης ήταν 8,0%. Σύμφωνα με τον κινητό μέσο όρο τριών μηνών, ο ρυθμός μεγέθυνσης του M2 την περίοδο Μαρτίου–Μαΐου 2005 παρουσίασε μικρή επιτάχυνση στο 4,5% από 4,2% την περίοδο Φεβρουαρίου – Απριλίου. Οι τραπεζικές πιστώσεις προς τον ιδιωτικό τομέα το Μάιο παρουσίασαν ετήσια αύξηση της τάξης του 4,1%, σε σύγκριση με 4,3% τον Απρίλιο (Πίνακας 5)<sup>2</sup>. Τον Απρίλιο και το Μάιο του 2004 οι αντίστοιχοι ρυθμοί μεγέθυνσης ήταν της τάξης του 5,1% και 5,2%. Ο κινητός μέσος τριών μηνών των πιστώσεων κατέγραψε επιβράδυνση στο 4,2% την περίοδο Μαρτίου – Μαΐου, από 4,9% την τριμηνία Φεβρουαρίου - Απριλίου.

Στον Πίνακα 6 παρουσιάζονται αναλυτικά, σε απόλυτα μεγέθη, οι παράγοντες που επηρεάζουν τη συνολική προσφορά χρήματος (M2). Ειδικότερα, από τον πίνακα αυτό φαίνεται ότι καταγράφηκαν αποπληρωμές στις τραπεζικές πιστώσεις προς τον ιδιωτικό τομέα, την περίοδο Ιανουαρίου – Μαΐου<sup>2</sup>. Την ίδια περίοδο οι πιστώσεις προς το δημόσιο τομέα υπολείπονταν των αντίστοιχων περσινών. Το γεγονός αυτό συνάδει με τη γενικότερη περιοριστική δημοσιονομική πολιτική της κυβέρνησης. Συγκεκριμένα, σε απόλυτους αριθμούς, κατά την υπό επισκόπηση περίοδο οι καθαρές αποπληρωμές από τον ιδιωτικό τομέα, τους πρώτους πέντε μήνες του 2005, ήταν της τάξης των £37,4 εκατ., σε σύγκριση με καθαρές

πιστώσεις ύψους £160,1 εκατ. την αντίστοιχη περίοδο του προηγούμενου έτους. Οι πιστώσεις προς το δημόσιο τομέα παρουσίασαν άνοδο της τάξης των £111,6 εκατ., έναντι αύξησης £225,9 εκατ. που καταγράφηκαν την ίδια περίοδο του προηγούμενου έτους.

Ταυτόχρονα, τα καθαρά συναλλαγματικά διαθέσιμα σημείωσαν αισθητή άνοδο, σε σύγκριση με τη μείωση που καταγράφηκε τους αντίστοιχους πέντε μήνες του 2004. Συγκεκριμένα, τα συναλλαγματικά διαθέσιμα αυξήθηκαν κατά £50,6 εκατ., σε σύγκριση με μείωση £71,0 εκατ. την αντίστοιχη περίοδο του 2004. Τα αταξινόμητα στοιχεία παρουσίασαν επίσης άνοδο τους πρώτους πέντε μήνες του έτους, της τάξης των £85,9 εκατ., σε σύγκριση με μείωση £75,3 εκατ., την αντίστοιχη περσινή περίοδο.

Αναφορικά με τις εξελίξεις στις συνιστώσες του M2, κατά τους πρώτους πέντε μήνες του έτους, η προσφορά χρήματος (M1) κατέγραψε μείωση της τάξης των £3,2 εκατ., ενώ η δευτερογενής ρευστότητα κατέγραψε άνοδο £213,9 εκατ., σε σύγκριση με αύξηση £4,3 εκατ. και αύξηση £235,4 εκατ., αντίστοιχα, τους πρώτους πέντε μήνες του 2004. Αξιοσημείωτη εξέλιξη είναι η άνοδος στις μακροπρόθεσμες καταθέσεις Κυπρίων σε ξένο νόμισμα, οι οποίες αυξήθηκαν κατά £175,8 εκατ. τους πρώτους πέντε μήνες του 2005, σε σύγκριση με £141,5 εκατ. την αντίστοιχη περυσινή περίοδο.

**Πίνακας 6****Παράγοντες που επηρεάζουν τη συνολική προσφορά χρήματος***(μεταβολή, κυπριακές λίρες χιλιάδες)*

	Μάιος 2005	Ιαν. - Μάιος		Απρ. 2004/2005	Μάιος 2004/2005
		2004	2005		
Καθαρά συναλλαγματικά διαθέσιμα	92.840	-70.985	50.586	391.651	438.899
Πιστώσεις προς τον ιδιωτικό τομέα	-20.028	160.116	-37.369	365.874	344.702
Πιστώσεις προς το δημόσιο τομέα	34.772	225.854	111.551	-212.590	-227.979
Αταξινόμητα στοιχεία	23.592	-75.326	85.850	-153.309	-107.251
<b>Συνολική προσφορά χρήματος (M2)</b>	<b>131.176</b>	<b>239.659</b>	<b>210.618</b>	<b>391.626</b>	<b>448.371</b>
<b>Προσφορά χρήματος (M1)</b>	<b>52.547</b>	<b>4.269</b>	<b>-3.230</b>	<b>120.882</b>	<b>138.912</b>
Νόμισμα σε κυκλοφορία	-13.154	2.273	-10.788	57.584	33.355
Καταθέσεις όψεως	65.701	1.996	7.558	63.298	105.557
<b>Δευτερογενής ρευστότητα</b>	<b>78.629</b>	<b>235.390</b>	<b>213.848</b>	<b>270.744</b>	<b>309.459</b>

*Πηγή: Κεντρική Τράπεζα της Κύπρου*

Η ανάλυση των τραπεζικών πιστώσεων κατά τομέα οικονομικής δραστηριότητας (Πίνακας 7) δείχνει ότι την περίοδο Ιανουαρίου – Μαΐου, 2005, παρατηρήθηκαν καθαρές αποπληρωμές δανείων, στους τομείς των προσωπικών-επαγγελματικών δανείων<sup>2</sup> ενώ οι κατασκευές απορρόφησαν το μεγαλύτερο μερίδιο των νέων καθαρών πιστώσεων. Σε απόλυτους αριθμούς, τα προσωπικά-επαγγελματικά δάνεια μειώθηκαν κατά £8,0 εκατ. την περίοδο Ιανουαρίου-Μαΐου 2005, σε σύγκριση με αύξηση £105,1 εκατ. την αντίστοιχη περίοδο του 2004. Επιπλέον, στον τομέα των κατασκευών τα νέα καθαρά δάνεια ανήλθαν σε £32,4 εκατ. κατά την υπό ανασκόπηση περίοδο, σε σύγκριση με £75,3 εκατ. την ίδια περίοδο του 2004.

Στον τομέα του εξωτερικού και εγχώριου εμπορίου παρατηρήθηκαν καθαρές αποπληρωμές ύψους £35,7 εκατ., σε σύγκριση με καθαρά δάνεια £17,3 εκατ. την αντίστοιχη περσινή περίοδο. Στον τομέα του τουρισμού υπήρξαν καθαρές αποπληρωμές ύψους £14,9 εκατ., σε σύγκριση με δάνεια ύψους £3,1 εκατ. κατά τους πρώτους πέντε μήνες του 2004. Την ίδια περίοδο, τα νέα δάνεια προς τα δημόσια ιδρύματα και οργανισμούς (συμπεριλαμβανομένης της κυβέρνησης) αυξήθηκαν κατά £5,5 εκατ., σε σύγκριση με αύξηση £6,5 εκατ. πέρυσι.

---

<sup>2</sup> Σημαντική επιβράδυνση στο ρυθμό μεγέθυνσης της πιστωτικής επέκτασης παρατηρήθηκε από το Μάρτιο και οφείλεται σε διαγραφή επισφαλών απαιτήσεων από τους ισολογισμούς ορισμένων τραπεζικών ιδρυμάτων το μεγαλύτερο μέρος των οποίων επηρέασε τον τομέα των προσωπικών και επαγγελματικών δανείων. Λαμβάνοντας υπόψη τα διαγραφέντα δάνεια ο προσαρμοσμένος ρυθμός πιστωτικής επέκτασης για τον Απρίλιο και το Μάιο 2005 φτάνει το 6,1% και 5,8%, αντίστοιχα.

**Πίνακας 7**  
**Τραπεζικές πιστώσεις κατά κατηγορία**

	Ιανουάριος - Μάιος	
	2004	2005
	μεταβολή ΛΚ' 000	μεταβολή ΛΚ' 000
Δημόσια Ιδρύματα και Οργανισμοί <sup>(1)</sup>	6.451	5.489
Γεωργία	1.584	-3.846
Μεταλλεία	-2.717	450
Μεταποίηση	-12.399	6.061
Μεταφορές και Επικοινωνίες	-5.575	-2.758
Εξωτερικό και Εγχώριο Εμπόριο	17.277	-35.728
Κτήρια και Κατασκευές	75.291	32.356
Τουρισμός	3.107	-14.875
Προσωπικά και Επαγγελματικά Δάνεια	105.055	-7.954
Προεξοφλήσεις Συναλλαγματικών: Εσωτερικού	-115	355
Εξωτερικού	-273	452
<b>Σύνολο</b>	<b>187.686</b>	<b>-19.998</b>

Πηγή: Κεντρική Τράπεζα της Κύπρου

(1) Περιλαμβάνει και δάνεια προς την Κυβέρνηση.

Η παραχώρηση δανείων σε ξένο νόμισμα από τα εγχώρια τραπεζικά ιδρύματα σε κατοίκους Κύπρου παρουσίασε αύξηση το Μάιο 2005 κατά £2,1 εκατ., σε σύγκριση με £10,3 εκατ. τον προηγούμενο μήνα. Το μερίδιο των πιστώσεων σε ξένο νόμισμα στις συνολικές πιστώσεις παρέμεινε ουσιαστικά αμετάβλητο στο 11,2% το Μάιο, σε σύγκριση με 11,1% τον Απρίλιο, ενώ το Μάιο του προηγούμενου έτους βρισκόταν στο 9,8% (Πίνακας 8). Μέχρι το τέλος Απριλίου, 2005, το μερίδιο των δανείων σε ευρώ ανερχόταν σε 68,3%. Σε ότι αφορά τα υπόλοιπα κυριότερα νομίσματα η κατανομή ήταν 9,1% σε δολάρια, 2,4% σε γεν και 18,5% σε ελβετικά φράγκα.

Σύμφωνα με στοιχεία για το μεσοπρόθεσμο και μακροπρόθεσμο δανεισμό σε ξένο νόμισμα, την περίοδο Ιανουαρίου – Μαρτίου 2005, 22,3% των νέων δανείων σε ξένο νόμισμα χρησιμοποιήθηκαν στον τομέα των κατασκευών στην Κύπρο, σε σύγκριση με 2,9% την αντίστοιχη περυσινή περίοδο. Επίσης, 57,4%

διοχετεύθηκαν στην αποπληρωμή υφιστάμενων υποχρεώσεων<sup>3</sup> σε σύγκριση με 81,8% πέρυσι και 8,2% για την αγορά πάγιου εξοπλισμού, σε σύγκριση με 6,0% πέρυσι.

Σύμφωνα με προκαταρκτικά στοιχεία του ισοζυγίου πληρωμών για το δανεισμό Κυπρίων από τράπεζες του εξωτερικού, την περίοδο Ιανουαρίου – Μαρτίου καταγράφηκαν καθαρά δάνεια ύψους £34,3 εκατ., σε σύγκριση με αποπληρωμές ύψους £8,6 εκατ. την αντίστοιχη περυσινή περίοδο.

Όσον αφορά τις διεθνείς τραπεζικές μονάδες οι καθαρές αποπληρωμές σε ξένο νόμισμα έφτασαν το £1,0 εκατ. το πρώτο τρίμηνο του 2005, σε σύγκριση με £7,4 εκατ. την αντίστοιχη περυσινή περίοδο.

<sup>3</sup> Αποπληρωμή υφιστάμενων υποχρεώσεων αναφέρεται τόσο σε υφιστάμενα δάνεια σε λίρες Κύπρου όσο και στη μετατροπή υφιστάμενων δανείων σε άλλο νόμισμα.

**Πίνακας 8****Πιστώσεις προς τον ιδιωτικό τομέα<sup>(1)</sup>***(μεταβολή, Κυπριακές λίρες εκατ.)*

	2005 Μάρτ.	2005 Απρ.	2005 Μάιος
Δάνεια σε ξένο νόμισμα σε κατοίκους Κύπρου	28,6	10,3	2,1
Σύνολο πιστώσεων	-64,6	29,6	-20,0

*(υπόλοιπα τέλος περιόδου, Κυπριακές λίρες εκατ.)*

	2002	2003	2004	2004 Μάιος	2005 Απρ.	2005 Μάιος
Δάνεια σε ξένο νόμισμα σε κατοίκους Κύπρου	785,2	799,0	909,9	831,2	983,2	985,4
Σύνολο πιστώσεων	7904,1	8302,0	8844,2	8462,1	8826,8	8806,8
Μερίδιο %	9,9	9,6	10,3	9,8	11,1	11,2

*Πηγή: Κεντρική Τράπεζα της Κύπρου**(1) Από εγχώριες τράπεζες.*

Το Μάιο του 2005, οι εγχώριες δαπάνες των Κυπρίων, μέσω πιστωτικών καρτών, αυξήθηκαν κατά 3,0% σε σύγκριση με 9,7% τον αντίστοιχο μήνα του 2004. Για ολόκληρη την πενταμηνία, οι εν λόγω δαπάνες αυξήθηκαν κατά 10,2% έναντι αύξησης 14,1% την αντίστοιχη περυσινή. Οι δαπάνες των Κυπρίων στο εξωτερικό σημείωσαν ετήσια αύξηση 18,1% το Μάιο σε σύγκριση με αύξηση 2,4% τον ίδιο μήνα του προηγούμενου χρόνου. Για την περίοδο Ιανουαρίου – Μαΐου

2005, οι εν λόγω δαπάνες σημείωσαν άνοδο 19,1% έναντι αύξησης 6,6% την αντίστοιχη περυσινή περίοδο. Οι δαπάνες των ξένων κατόχων καρτών στην Κύπρο το Μάιο του 2005 ήταν κατά 10,3% ψηλότερες από τον αντίστοιχο μήνα του 2004, σε σύγκριση με 5,2% το προηγούμενο έτος. Τη φετινή πενταμηνία οι εν λόγω δαπάνες κατέγραψαν άνοδο της τάξης του 4,8% έναντι ανόδου 13,3% πέρυσι.



### Συνεργατικά Πιστωτικά Ιδρύματα (ΣΠΙ)<sup>4</sup>

Οι καταθέσεις σε εγχώριο νόμισμα στα ΣΠΙ το Μάιο αποτελούσαν το 37,6% του συνόλου των καταθέσεων (ΣΠΙ και Τραπεζικά Ιδρύματα) σε σύγκριση με 36,9% τον ίδιο μήνα του 2004. Το μερίδιο των ΣΠΙ στα δάνεια σε εγχώριο νόμισμα υπολογίζεται σε 29,7% για το Μάιο, σε σύγκριση με 27,9% τον αντίστοιχο περυσινό μήνα. Οι καταθέσεις στα ΣΠΙ υπολογίζεται ότι διευρύνθηκαν κατά 5,8% το Μάιο του 2005, σε σύγκριση με 11,2% τον αντίστοιχο μήνα του 2004. Ο ρυθμός μεγέθυνσης των καταθέσεων σε κυπριακές λίρες στις εμπορικές τράπεζες (εξαιρουμένων των καταθέσεων στη Συνεργατική Κεντρική Τράπεζα από τα ΣΠΙ) παρουσίασε αύξηση 2,7% το Μάιο 2005, σε σύγκριση με 2,4% το Μάιο 2004.

Όσον αφορά τα δάνεια οι χορηγήσεις που παραχώρησαν τα ΣΠΙ υπολογίζεται ότι αυξήθηκαν κατά 11,7% το Μάιο 2005, σε σύγκριση με 10,6% τον αντίστοιχο μήνα του 2004.

### Χρηματαγορά

Στην αγορά χρήματος το Μάιο και τον Ιούνιο επικράτησαν συνθήκες πλεονάζουσας τραπεζικής ρευστότητας.

Ο Πίνακας 9 παρουσιάζει τους παράγοντες που επηρεάζουν την τραπεζική ρευστότητα.<sup>5</sup> Όπως διαφαίνεται, στην αύξηση της πλεονάζουσας τραπεζικής ρευστότητας συνέβαλαν κυρίως η αύξηση στη μέση ημερήσια αξία των συναλλαγματικών διαθεσίμων από £1.361,7 εκατ. τον Απρίλιο σε £1.395,2 το Μάιο καθώς και η μείωση κατά μέσο όρο στις καταθέσεις της κυβέρνησης. Συγκεκριμένα, η μέση ημερήσια αξία των κυβερνητικών καταθέσεων έφτασε τα £757,0 εκατ. το Μάιο, από £769,3 εκατ. τον προηγούμενο μήνα. Αντίθετα, η αύξηση στο νόμισμα σε κυκλοφορία επηρέασε αρνητικά την πλεονάζουσα ρευστότητα.

Ως αποτέλεσμα της πλεονασματικής ρευστότητας, το Μάιο διενεργήθηκαν δύο δημοπρασίες αποδοχής καταθέσεων όπου απορροφήθηκαν £50,0 εκατ. και £120,0 εκατ. αντίστοιχα. Στην πιο πρόσφατη δημοπρασία της 30<sup>ης</sup> Ιουνίου, το μέσο επιτόκιο διαμορφώθηκε στο 2,64%, αντανακλώντας, εν μέρει, τη μείωση στο βασικό επιτόκιο της 9<sup>ης</sup> Ιουνίου.

<sup>4</sup> Τα στοιχεία για τα ΣΠΙ υπολογίζονται από την Κεντρική Τράπεζα από δείγμα 205 ΣΠΙ τα οποία αποτελούν περίπου το 96% του συνόλου των καταθέσεων και δανείων.

<sup>5</sup> Το πλαίσιο στη σελ. 25 παρουσιάζει τις συνθήκες ρευστότητας για την περίοδο 17 Μαρτίου μέχρι 15 Ιουνίου 2005. Τυχόν διαφορές στα ποσά οφείλονται στις διαφορετικές περιόδους που αναλύονται.

## Πίνακας 9

## Ρευστότητα τραπεζικού συστήματος

(£ εκατ. , ημερήσιοι μέσοι όροι περιόδου)

	Προσφορά ρευστότητας					Απορρόφηση ρευστότητας						Τρεχούμενοι λογαριασμοί πιστωτικών ιδρυμάτων (MRA)	Νομισματική βάση  (6+7+9+12)
	Καθαρό ενεργητικό σε χρυσό και συνάλλαγμα (NFA)	Πράξεις νομισματικής πολιτικής				Διευκόλυνση αποδοχής καταθέσεων (overnight)	Πρόσθετες και ειδικές και Σ.Μ.Ε. Καταθέσεις (additional & special & S.M.E. dep.)	Rev - reposit & deposit	Τραπεζο-γραμμάτια, νομίσματα σε κυκλοφορία (cur. in circul.)	Καταθέσεις κεντρικής κυβέρνησης (καθαρές) <sup>1)</sup>	Άλλοι παράγοντες απορρόφησης ρευστότητας (καθαροί)		
		Πράξεις κύριας αναχρηματοδότησης (repos)	Πράξεις πιο μακροπρόθεσμης αναχρηματοδότησης	Διευκόλυνση οριακής χρηματοδότησης (lombard)	Άλλες πράξεις (swap)								
1	2	3	4	5	6	7	8	9	10	11	12	13	
2003 Μάιος	1.112,4	0,0	0,0	3,2	0,0	13,4	79,4	152,3	438,8	-315,7	214,8	532,6	1.064,2
Ιούν.	1.095,7	0,0	0,0	1,6	0,0	9,9	79,3	136,7	447,1	-309,6	204,0	529,8	1.066,1
Ιούλ.	1.075,1	0,0	0,0	0,0	0,0	27,6	79,3	117,7	462,2	-332,7	193,2	527,8	1.096,9
Αύγ.	1.104,4	0,0	0,0	0,0	0,0	24,0	79,3	146,8	471,3	-343,6	196,6	530,0	1.104,6
Σεπτ.	1.144,1	0,0	0,0	2,6	0,0	14,0	79,7	174,5	465,9	-302,2	184,8	530,0	1.089,6
Οκτ.	1.079,8	0,0	0,0	0,3	0,0	23,0	79,4	123,6	467,2	-330,6	185,2	532,3	1.101,9
Νοέμ.	1.122,7	0,0	0,0	0,6	0,0	31,2	79,3	107,7	461,5	-286,9	199,2	531,4	1.103,4
Δεκ.	1.173,1	0,0	0,0	4,8	0,0	17,8	79,5	47,4	496,3	-217,9	222,7	532,1	1.125,7
2004 Ιαν.	1.214,1	0,0	0,0	0,0	0,0	55,4	79,3	151,9	491,2	-290,8	192,9	534,2	1.160,1
Φεβρ.	1.185,3	0,0	0,0	0,0	0,0	22,2	79,4	169,0	477,0	-304,4	194,2	547,9	1.126,5
Μάρτ.	1.151,2	0,0	0,0	2,2	0,0	17,4	79,6	140,3	478,6	-313,8	199,7	551,5	1.127,2
Απρ.	1.121,0	0,0	0,0	0,7	0,0	29,7	79,3	93,3	503,7	-365,8	226,1	555,2	1.168,0
Μάιος	1.038,5	0,0	0,0	6,0	0,2	8,0	79,3	0,0	509,8	-416,2	223,1	640,6	1.237,7
Ιούν.	1.108,4	0,0	0,0	0,0	0,0	32,9	79,4	0,0	519,6	-374,9	214,7	636,8	1.268,6
Ιούλ.	1.340,1	0,0	0,0	0,0	0,0	42,1	79,5	61,2	533,4	-190,3	175,0	639,4	1.294,3
Αύγ.	1.499,7	0,0	0,0	0,0	0,0	44,5	79,4	151,6	536,1	-140,6	185,9	642,9	1.302,8
Σεπτ.	1.429,8	0,0	0,0	2,0	0,0	31,9	79,3	162,7	531,1	-208,9	191,0	644,6	1.286,9
Οκτ.	1.393,1	0,0	0,0	0,0	0,0	24,3	79,4	121,1	529,0	-192,1	185,5	645,8	1.278,6
Νοέμ.	1.376,0	0,0	0,0	0,0	0,0	15,8	79,3	82,2	516,3	-144,9	184,1	643,2	1.254,6
Δεκ.	1.441,6	0,0	0,0	10,0	0,0	12,9	79,3	0,0	543,5	-29,0	201,9	642,9	1.278,6
2005 Ιαν.	1.419,9	0,0	0,0	0,6	0,0	50,7	79,6	114,2	537,8	-142,3	139,9	640,8	1.308,8
Φεβρ.	1.425,9	0,0	0,0	0,6	0,3	11,4	79,4	55,0	520,7	-36,0	149,0	647,3	1.258,8
Μάρτ.	1.432,9	0,0	0,0	0,3	0,0	25,2	79,3	28,4	524,0	-48,4	178,9	646,2	1.274,8
Απρ.	1.361,7	0,0	0,0	0,1	0,0	63,7	79,3	17,3	537,7	-191,8	208,2	647,7	1.328,1
Μάιος	1.395,2	0,0	0,0	0,0	0,0	33,4	79,3	72,9	554,6	-204,1	210,1	648,9	1.316,3

Πηγή: Κεντρική Τράπεζα της Κύπρου

(1) Το αρνητικό πρόσημο που παρουσιάζεται στις καθαρές καταθέσεις οφείλεται στη συμπερίληψη του δανείου της Κυβέρνησης ύψους £961,1 εκατ. Λόγω της απαγόρευσης δανεισμού από την Κεντρική Τράπεζα από τον Ιούλιο του 2002, τα κυβερνητικά δάνεια μετατράπηκαν σε ένα δάνειο με διάρκεια 30 ετών, η αποπληρωμή του οποίου θα αρχίσει το 2007.

Όπως φαίνεται στον Πίνακα 10, τον Ιούνιο καταγράφηκε σημαντική μείωση στις αποδόσεις όλων των τίτλων στους οποίους υπήρξαν δημοπρασίες, σε σύγκριση με τον Απρίλιο, τον τελευταίο μήνα που διεξήχθησαν δημοπρασίες. Σημειώνεται ότι όλες οι δημοπρασίες τίτλων του δημοσίου διεξήχθησαν πριν τη μείωση των βασικών επιτοκίων από την Κεντρική Τράπεζα στις 9 Ιουνίου. Κατά τον υπό αναφοράν μήνα δεν έγιναν δημοπρασίες σε χρεόγραφα αναπτύξεως διετούς διάρκειας.

Το μέσο επιτόκιο στα γραμμάτια δημοσίου διάρκειας 13 εβδομάδων μειώθηκε σε 3,95% από 4,28% τον Απρίλιο και στα γραμμάτια δημοσίου 52 εβδομάδων σε 4,40% από 4,91%. Το μέσο επιτόκιο στα χρεόγραφα πενταετούς διάρκειας μειώθηκε σε 4,84% τον Ιούνιο από 5,87% τον Απρίλιο και η απόδοση των δεκαετών τίτλων

μειώθηκε σε 4,84% από 5,84%. Τέλος, το μέσο επιτόκιο στα χρεόγραφα δεκαπενταετούς διάρκειας μειώθηκε σε 5,04% από 6,17% τον Απρίλιο. Η καταγραφείσα μείωση στις αποδόσεις τίτλων του δημοσίου αντικατοπτρίζει, εν μέρει, τις προσδοκίες της αγοράς για σταδιακή σμίκρυνση της ψαλίδας μεταξύ εγχώριων και ευρωπαϊκών επιτοκίων.

Όσον αφορά το μέσο επιτόκιο της διαπραπείζουσας αγοράς διάρκειας μιας μέρας, αυτό μειώθηκε στο 3,11% τον Ιούνιο από 3,47% το Μάιο και 3,83% τον Απρίλιο αντικατοπτρίζοντας, εν μέρει, τις μειώσεις στο βασικό επιτόκιο που έγιναν στις 20 Μαΐου και 9 Ιουνίου.

## Πίνακας 10

### Επιτόκια

(ποσοστά % ετησίως, μέσοι όροι περιόδου)

	2002	2003	2004	2004 Ιούν.	2005 Απρ.	2005 Μάιος	2005 Ιούν.
Διαπραπείζουσα αγορά (1 μέρα)	3,42	3,35	3,92	4,22	3,83	3,47	3,11
Repos							
Reverse repos/depos	3,91	3,45	3,89		3,89	3,71	3,17
Γραμμάτια δημοσίου (13 εβδομάδες)	4,02	3,51	4,21	4,74	4,28		3,95
Γραμμάτια δημοσίου (52 εβδομάδες)	4,30	3,70	4,76	5,27	4,91		4,40
Χρεόγραφα αναπτύξεως (2 χρόνια)	4,56	3,83	5,14	5,81	5,04		
Χρεόγραφα αναπτύξεως (5 χρόνια)	5,07	4,49	5,93	6,36	5,87		4,84
Χρεόγραφα αναπτύξεως (10 χρόνια)	5,37	4,70	6,07	6,58	5,84		4,84
Χρεόγραφα αναπτύξεως (15 χρόνια)	5,60	4,81	6,31	7,05	6,17		5,04

Πηγή: Κεντρική Τράπεζα της Κύπρου

## Συνθήκες ρευστότητας και πράξεις νομισματικής πολιτικής την περίοδο 17 Μαρτίου - 15 Ιουνίου 2005

Στο πλαίσιο γίνεται ανασκόπηση της διαχείρισης της ρευστότητας του τραπεζικού συστήματος από την Κεντρική Τράπεζα της Κύπρου (ΚΤΚ), από τις 17 Μαρτίου μέχρι τις 15 Ιουνίου 2005. Το διάγραμμα 1 περιγράφει την παροχή και απορρόφηση ρευστότητας μέσω των πράξεων νομισματικής πολιτικής, ενώ το διάγραμμα 2 παρουσιάζει τις εξελίξεις στα βασικά βραχυπρόθεσμα επιτόκια.

### Συνθήκες ρευστότητας του τραπεζικού συστήματος

Η καθαρή συμβολή των αυτόνομων παραγόντων παροχής και απορρόφησης ρευστότητας, δηλ. παραγόντων που δεν σχετίζονται με τις πράξεις νομισματικής πολιτικής, είχε ως αποτέλεσμα την αύξηση της ρευστότητας του τραπεζικού συστήματος.

### Πράξεις νομισματικής πολιτικής και επιτόκια

Η ΚΤΚ διενήργησε έξι Πράξεις Απορρόφησης Ρευστότητας (ΠΑΡ) μέσω δημοπρασιών αποδοχής καταθέσεων.

#### Πράξεις ανοικτής αγοράς

(εκατ. Λίρες Κύπρου, επιτόκια ως ποσοστά % ετησίως)

Πράξη	Ημερομηνία διακανονισμού	Ημερομηνία λήξης	Προσφορές (ποσό)	Κατανομή (ποσό)	Λόγος προσφορών/ κάλυψης	Μέσο σταθμικό επιτόκιο κατανομής	Διάρκεια σε ημέρες
ΠΑΡ	17/03/2005	31/03/2005	82,0	50,0	1,64	3,95	14
ΠΑΡ	31/03/2005	14/04/2005	90,0	40,0	2,25	3,89	14
ΠΑΡ	05/05/2005	19/05/2005	101,0	50,0	2,02	3,84	14
ΠΑΡ	19/05/2005	02/06/2005	164,0	120,0	1,37	3,65	14
ΠΑΡ	02/06/2005	09/06/2005	223,0	140,0	1,59	3,23	7
ΠΑΡ	09/06/2005	16/06/2005	141,0	60,0	2,35	3,60	7

Πηγή: Κεντρική Τράπεζα της Κύπρου

Οι ΠΑΡ διενεργήθηκαν μέσω δημοπρασιών ανταγωνιστικού επιτοκίου με μέγιστο επιτόκιο αποδοχής καταθέσεων 4,25% για τις πρώτες τέσσερις πράξεις και 3,75% για τις τελευταίες δύο πράξεις της υπό επισκόπηση περιόδου. Η ρευστότητα που απορροφήθηκε κυμάνθηκε μεταξύ £40,0 εκατ. και £140,0 εκατ., ενώ το μέσο σταθμικό επιτόκιο κατανομής παρέμεινε μεταξύ 3,23% και 3,95%. Ο λόγος προσφορών-κάλυψης κυμάνθηκε μεταξύ 1,37 και 2,35 με μέση τιμή 1,87, ενώ ο αριθμός των συμμετεχόντων αντισυμβαλλομένων ήταν μεταξύ 3 και 6.

#### Πάγιες διευκολύνσεις

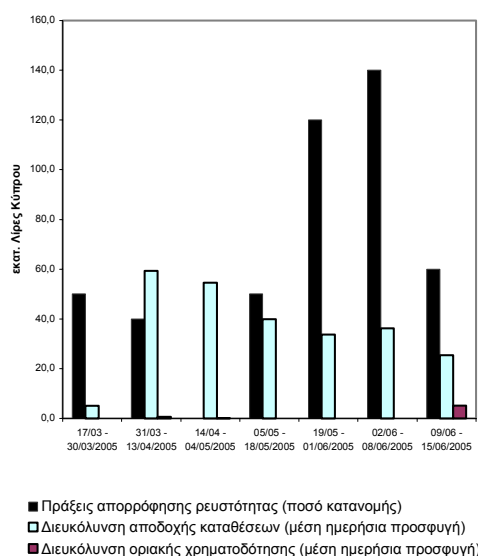
(μέση ημερήσια προσφυγή περιόδου σε εκατ. Λίρες Κύπρου)

Περίοδος	Διευκόλυνση αποδοχής καταθέσεων	Διευκόλυνση οριακής χρηματοδότησης
17/03 - 30/03/2005	5,0	0,0
31/03 - 13/04/2005	59,3	0,6
14/04 - 04/05/2005	54,5	0,1
05/05 - 18/05/2005	39,9	0,0
19/05 - 01/06/2005	33,7	0,0
02/06 - 08/06/2005	36,2	0,0
09/06 - 15/06/2005	25,4	5,1

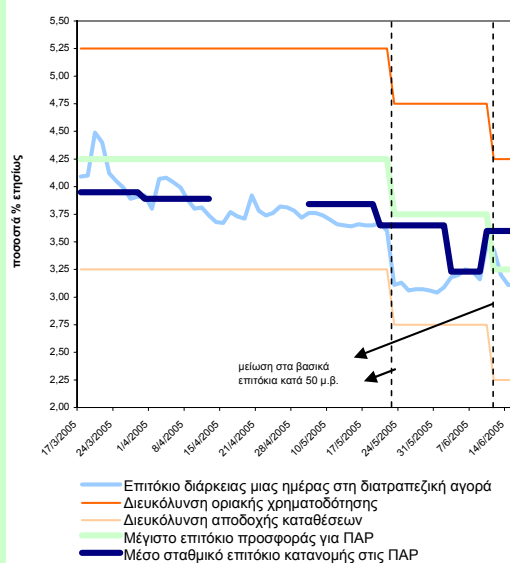
Πηγή: Κεντρική Τράπεζα της Κύπρου

Στα πλαίσια των προαναφερόμενων συνθηκών ρευστότητας, παρατηρήθηκε κατά τις πιο πάνω περιόδους μέση ημερήσια προσφυγή στη διευκόλυνση αποδοχής καταθέσεων, μεταξύ £5,0 εκατ. και £59,3 εκατ. Αντίθετα, σημειώθηκε πολύ περιορισμένη προσφυγή στη διευκόλυνση οριακής χρηματοδότησης, με αντίστοιχη μέση προσφυγή μεταξύ μηδέν και £5,1 εκατ.

Διάγραμμα 1. Πράξεις νομισματικής πολιτικής



Διάγραμμα 2. Επιτόκια



### Επιτόκιο διάρκειας μιας μέρας στη διατραπεζική αγορά

(ποσοστά % ετησίως)

Περίοδος	Ελάχιστο επιτόκιο	Μέγιστο επιτόκιο	Μέσο επιτόκιο
17/03 - 30/03/2005	3,89	4,49	4,12
31/03 - 13/04/2005	3,74	4,08	3,91
14/04 - 04/05/2005	3,67	3,92	3,76
05/05 - 18/05/2005	3,64	3,76	3,69
19/05 - 01/06/2005	3,04	3,67	3,19
02/06 - 08/06/2005	3,16	3,25	3,20
09/06 - 15/06/2005	3,11	3,47	3,26

Πηγή: Κεντρική Τράπεζα της Κύπρου

Κατά την υπό επισκόπηση περίοδο, το επιτόκιο διάρκειας μιας ημέρας στη διατραπεζική αγορά κυμάνθηκε μεταξύ 3,04% και 4,49%. Το μέσο επιτόκιο παρέμεινε γύρω στο 3,59%. Σημειώνεται ότι η Επιτροπή Νομισματικής Πολιτικής στις 20 Μαΐου 2005 και στις 9 Ιουνίου 2005 προέβη σε δύο μειώσεις στα βασικά επιτόκια κατά 50 μ.β. έκαστη.

Στον Πίνακα 11 γίνεται μια σύγκριση μεταξύ των εγχώριων μακροπρόθεσμων επιτοκίων και εκείνων της Ευρωπαϊκής Ένωσης (ΕΕ). Τα τελευταία διαθέσιμα στοιχεία αναφέρονται στο μήνα Μάιο και δείχνουν ότι τα εγχώρια μακροπρόθεσμα πραγματικά επιτόκια υπερβαίνουν τα αντίστοιχα επιτόκια της ΕΕ κατά 161 μ.β., σε σύγκριση με 158 μ.β. τον προηγούμενο μήνα. Συγκεκριμένα, τα εγχώρια μακροπρόθεσμα πραγματικά επιτόκια μειώθηκαν από 3,64% τον Απρίλιο σε 3,59% το

Μάιο 2005 λόγω κυρίως της αύξηση στον πληθωρισμό. Ταυτόχρονα τα αντίστοιχα ευρωπαϊκά επιτόκια κατέγραψαν μείωση στο 1,98% το Μάιο σε σύγκριση με 2,06% τον Απρίλιο λόγω της μείωσης στα ονομαστικά επιτόκια. Σημειώνεται ότι το μήνα Μάιο δεν διεξήχθησαν δημοπρασίες σε χρεόγραφα αναπτύξεως δεκαετούς διάρκειας, επομένως τα εγχώρια μακροπρόθεσμα επιτόκια για τον εν λόγω μήνα δεν αντικατοπτρίζουν τη μείωση στο βασικό επιτόκιο που έγινε στις 20 Μαΐου, 2005.

### Πίνακας 11

#### Πληθωρισμός και επιτόκια σε Ευρώπη και Κύπρο – Μάιος 2005

(μέσος όρος τελευταίων 12 μηνών)

	Πληθωρισμός (ΕνΔΤΚ)	Μακροπρόθεσμα Επιτόκια	Μακροπρόθεσμα Πραγματικά Επιτόκια
	(%)	(%)	(%)
Αυστρία	2,30	3,86	1,56
Βέλγιο	2,20	3,88	1,68
Γαλλία	2,20	3,85	1,65
Γερμανία	1,90	3,79	1,89
Δανία	1,10	4,03	2,93
Ελλάδα	3,20	4,00	0,80
Εσθονία <sup>(1)</sup>	4,30	4,20	-0,10
Ηνωμένο Βασίλειο	1,50	4,81	3,31
Ιρλανδία	2,30	3,80	1,50
Ισπανία	3,30	3,85	0,55
Ιταλία	2,20	3,99	1,79
Λετονία	7,00	4,45	-2,55
Λιθουανία	2,60	4,15	1,55
Λουξεμβούργο	3,60	3,86	0,26
Μάλτα	2,50	4,69	2,19
Ολλανδία	1,30	3,83	2,53
Ουγγαρία	5,30	7,66	2,36
Πολωνία	4,00	6,36	2,36
Πορτογαλία	2,40	3,86	1,46
Σλοβακία	5,00	4,46	-0,54
Σλοβενία	3,20	4,25	1,05
Σουηδία	0,90	4,06	3,16
Τσεχία	2,20	4,30	2,10
Φινλανδία	0,30	3,88	3,58
Ευρωζώνη	2,20	3,86	1,66
ΕΕ-25	2,20	4,18	1,98
<b>Κύπρος</b>	<b>2,60</b>	<b>6,19</b>	<b>3,59</b>

Πηγή: Ευρωπαϊκή Στατιστική Υπηρεσία (Eurostat)

(1) Στοιχεία Απριλίου 2005

### Διεθνή και Εγχώρια Βασικά Επιτόκια

Η ΕΚΤ και η Τράπεζα της Αγγλίας διατήρησαν στις πρόσφατες συνεδρίες τους τα βασικά τους επιτόκια αμετάβλητα. Αντίθετα, η Ομοσπονδιακή Τράπεζα των ΗΠΑ αύξησε, για ένατη συνεχή φορά, το βασικό της επιτόκιο κατά 25 μ.β. Η Κεντρική Τράπεζα της Κύπρου, στη συνεδρία της στις 20 Μαΐου προέβη σε μείωση του βασικού επιτοκίου κατά 50 μ.β. και σε έκτακτη συνεδρία

της στις 9 Ιουνίου σε περαιτέρω ισόποση μείωση.

Ως αποτέλεσμα, το εύρος της ψαλίδας, μεταξύ των εγχώριων και των βασικών επιτοκίων στην Ευρωζώνη, μειώθηκε στις 125 μ.β. τόσο για το επιτόκιο οριακής χρηματοδότησης όσο και για το επιτόκιο αποδοχής καταθέσεων (Πίνακας 12).

### Πίνακας 12

#### Διεθνή βασικά επιτόκια

(ποσοστά % ετησίως, μεταβολές σε εκατοστιαίες μονάδες)

		μεταβολή
<b>Ευρωπαϊκή Κεντρική Τράπεζα</b>		
<i>(2 Ιουνίου 2005)</i>		
Ελάχιστο επιτόκιο προσφοράς για τις πράξεις κύριας αναχρηματοδότησης	2,00	-
Διευκόλυνση οριακής χρηματοδότησης	3,00	-
Διευκόλυνση αποδοχής καταθέσεων	1,00	-
<b>Τράπεζα της Αγγλίας</b>		
<i>(9 Ιουνίου 2005)</i>		
Repo rate	4,75	-
<b>Ομοσπονδιακή Τράπεζα των ΗΠΑ</b>		
<i>(30 Ιουνίου 2005)</i>		
Federal funds rate	3,25	+0,25
Discount rate	4,25	+0,25
<b>Κεντρική Τράπεζα της Κύπρου</b>		
<i>(9 Ιουνίου 2005)</i>		
Ελάχιστο επιτόκιο προσφοράς για τις πράξεις κύριας αναχρηματοδότησης	3,25	-0,50
Μέγιστο επιτόκιο προσφοράς για τις πράξεις απορρόφησης ρευστότητας	3,25	-0,50
Διευκόλυνση οριακής χρηματοδότησης	4,25	-0,50
Διευκόλυνση αποδοχής καταθέσεων	2,25	-0,50

Πηγές: ΕΚΤ, Τράπεζα της Αγγλίας, Ομοσπονδιακή Τράπεζα των ΗΠΑ και ΚΤΚ

### Χρηματιστήριο Αξιών Κύπρου (ΧΑΚ)

Ο Γενικός Δείκτης Τιμών του ΧΑΚ παρουσίασε μικρές διακυμάνσεις το μήνα Μάιο. Συγκεκριμένα, κατέγραψε μικρή άνοδο το πρώτο δεκαπενθήμερο του Μαΐου για να υποχωρήσει το δεύτερο δεκαπενθήμερο (Διάγραμμα 6). Ενδεικτικά, ο δείκτης κυμάνθηκε μεταξύ 85,3 και 86,5 μονάδων με μέση τιμή για το μήνα στις 85,9 μονάδες. Για ολόκληρη την πενταμηνία, η μέση τιμή του δείκτη ήταν 84,5 μονάδες, 0,3% αυξημένη σε σύγκριση με την αντίστοιχη περσινή περίοδο.

Ο μέσος ημερήσιος όγκος παρουσίασε μικρή πτώση φθάνοντας τα £0,3 εκατ. από £0,4 εκατ.

τον Απρίλιο. Ο μέσος ημερήσιος αριθμός συναλλαγών επίσης μειώθηκε στις 422 το Μάιο από 461 τον προηγούμενο μήνα. Οι τίτλοι στους οποίους επικεντρώθηκε το μεγαλύτερο ποσοστό του μηνιαίου όγκου συναλλαγών ήταν οι μετοχές της Τράπεζας Κύπρου και της Λαϊκής Τράπεζας, με αντίστοιχα ποσοστά 24,7% και 12,5%.

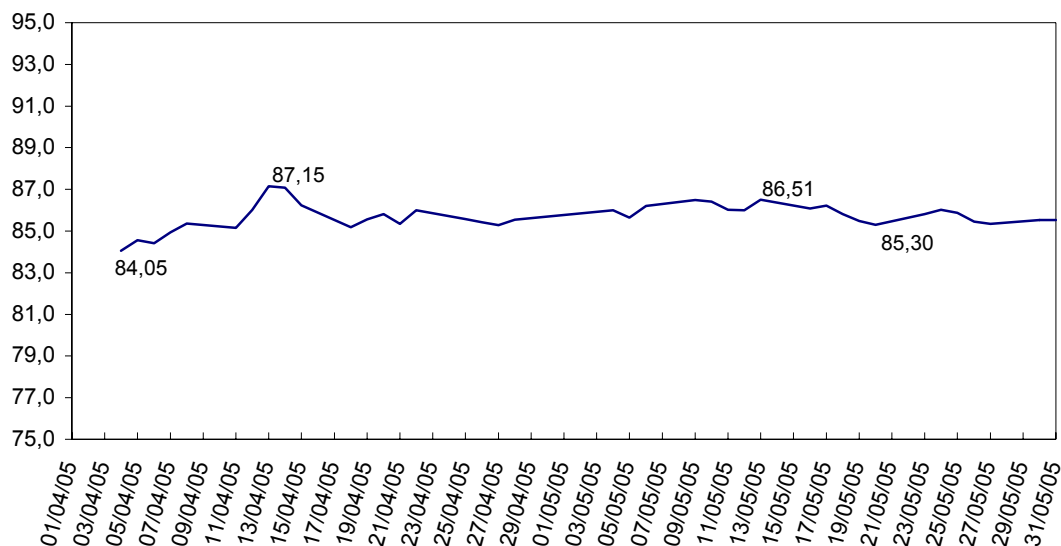
Κατά την τελευταία χρηματιστηριακή συνεδρίαση του Μαΐου όλοι οι βασικοί δείκτες καθώς και οι επιμέρους δείκτες των Τραπεζών και των Ξενοδοχειακών Εταιρειών κατέγραψαν μείωση σε σχέση με το κλείσιμο του προηγούμενου μήνα.

### Διάγραμμα 6

#### Γενικός Δείκτης Τιμών Χρηματιστηρίου (ΧΑΚ)

Απρίλιος - Μάιος 2005

(29/3/1996=100, ημερήσια στοιχεία)



Πηγή: Χρηματιστήριο Αξιών Κύπρου



Ο Πίνακας 13 δείχνει ότι υπήρξαν καθαρές εκροές κεφαλαίων στο ΧΑΚ το Μάιο από μη κατοίκους Κύπρου, περίπου στα ίδια επίπεδα που καταγράφηκαν τον Απρίλιο. Συγκεκριμένα, οι αγορές μετοχών στο ΧΑΚ με βάση τα στοιχεία,

που αναφέρονται στις μετοχές εντός του κεντρικού αποθετηρίου αξιών, ανήλθαν το Μάιο στο £0,1 εκατ., ενώ οι πωλήσεις ανήλθαν στα £0,2 εκατ.

### Πίνακας 13

#### Επενδύσεις μη κατοίκων στο Χρηματιστήριο Αξιών Κύπρου

(κυπριακές λίρες, χιλιάδες)

	2003	2004	2005				
	Δεκ.	Δεκ.	Ιαν.	Φεβρ.	Μάρτ.	Απρ.	Μάιος
Αγορές	495	244	235	804	218	73	92
Πωλήσεις	358	527	482	606	324	172	195
Καθαρές επενδύσεις	137	-283	-247	198	-106	-99	-103

Πηγή: Χρηματιστήριο Αξιών Κύπρου

## 2.3 ΠΛΗΘΩΡΙΣΜΟΣ

Το Μάιο του 2005, οι τιμές σημείωσαν αύξηση της τάξης του 2,45%, σε σύγκριση με 3,08% τον προηγούμενο μήνα και 1,49% το Μάιο του 2004. Όπως φαίνεται στον Πίνακα 14, η πτώση του πληθωρισμού το Μάιο, σε σύγκριση με τον Απρίλιο, οφείλεται στην μείωση των τιμών των γεωργικών προϊόντων καθώς επίσης και στην επιβράδυνση που σημείωσαν οι τιμές των βιομηχανικών μη-πετρελαιοειδών προϊόντων, των καυσίμων και, σε μικρότερο βαθμό, των υπηρεσιών. Αντίθετα, άνοδος παρατηρήθηκε στις τιμές του ηλεκτρισμού, ενώ οι τιμές των εισαγόμενων προϊόντων σημείωσαν περαιτέρω μείωση, άνκαι μικρότερη σε σύγκριση με τον Απρίλιο.

Για ολόκληρο το πρώτο πεντάμηνο του έτους, ο πληθωρισμός ανήλθε στο 2,83%, σε σύγκριση με 1,20% την αντίστοιχη περίοδο του 2004. Η επιτάχυνση αυτή αποδίδεται κυρίως στην εξάλειψη της επίδρασης της μείωσης στους φόρους κατανάλωσης για τις περισσότερες κατηγορίες αυτοκινήτων που ίσχυσε από τα τέλη Νοεμβρίου, 2003, καθώς και στην επιτάχυνση των τιμών των υπηρεσιών που αντικατοπτρίζει την άνοδο του ρυθμού αύξησης των τιμών στους τομείς των ενοικίων, των κυβερνητικών υπηρεσιών, της εκπαίδευσης, των εστιατορίων, των προσωπικών υπηρεσιών και της συντήρησης οικιών. Στην άνοδο του πληθωρισμού κατά την υπό εξέταση περίοδο συνέβαλε επίσης και η άνοδος που παρατηρήθηκε στην τιμή του ηλεκτρισμού και των καυσίμων, ενώ παράλληλα μικρή επιτάχυνση σημειώθηκε στις τιμές των γεωργικών προϊόντων. Εκτενέστερη ανάλυση των εξελίξεων στο μέτωπο του πληθωρισμού, κατά οικονομική κατηγορία, παρουσιάζεται στους Πίνακες 7 μέχρι 10 του παραρτήματος.

Όπως φαίνεται στο Πίνακα 14, στην κατηγορία των εγχώριων προϊόντων, αξιοσημείωτη εξέλιξη κατά το Μάιο του 2005 αποτελεί η πτώση κατά

3,49% της τιμής των γεωργικών προϊόντων, έναντι αύξησης 0,16% τον Απρίλιο του 2005. Ταυτόχρονα, επιβράδυνση κατά το μήνα Μάιο σημειώθηκε στις τιμές των εγχώριων βιομηχανικών μη-πετρελαιοειδών προϊόντων. Οι τιμές των καυσίμων παρέμειναν σε υψηλά επίπεδα, ενώ οι τιμές του ηλεκτρισμού σημείωσαν επιτάχυνση, αντικατοπτρίζοντας τις εξελίξεις στη διεθνή τιμή του πετρελαίου και του μαζούτ τους τελευταίους μήνες.

Οι τιμές των εισαγόμενων προϊόντων σημείωσαν περαιτέρω πτώση, της τάξης του 1,89% το Μάιο του 2005, σε σύγκριση με μείωση κατά 2,62% τον Απρίλιο. Οι τιμές των μηχανοκίνητων οχημάτων παρουσίασαν μείωση κατά 1,99%, σε σύγκριση με μείωση 2,40% τον Απρίλιο. Η πτώση στις τιμές των αυτοκινήτων, άνκαι σημαντικά περιορισμένη σε σύγκριση με πέρυσι, συνεχίζεται παρά την εξάλειψη της επίδρασης της μείωσης στους φόρους κατανάλωσης στις πλείστες κατηγορίες αυτοκινήτων από τα τέλη Νοεμβρίου, 2003 και οφείλεται στον εντεινόμενο ανταγωνισμό μεταξύ των εισαγωγέων και τον κορεσμό της αγοράς που φαίνεται να υπάρχει μετά την έξαρση της ζήτησης για αυτοκίνητα τον προηγούμενο χρόνο.

Οι τιμές των υπηρεσιών κατέγραψαν αύξηση της τάξης του 3,60% το Μάιο του 2005, σε σύγκριση με άνοδο 3,99% τον Απρίλιο του 2005 και 3,42% το Μάιο του 2004. Η μικρή επιβράδυνση που σημειώθηκε στις τιμές των υπηρεσιών το Μάιο, σε σύγκριση με τον προηγούμενο μήνα, οφείλεται στην επιβράδυνση που σημείωσαν οι τιμές σε όλους σχεδόν τους τομείς των υπηρεσιών.

Τέλος, ας σημειωθεί ότι τα ενοίκια (η πιο σημαντική κατηγορία των υπηρεσιών), που αποτελούν σημαντική ένδειξη της δυναμικής που παρουσιάζει η κτηματική αγορά και κατ' επέκταση ο τομέας των κατασκευών, σημείωσαν άνοδο της τάξης του 4,11% το πρώτο πεντάμηνο του 2005

**Πίνακας 14****Ποσοστιαία μεταβολή δείκτη τιμών καταναλωτή κατά οικονομική κατηγορία**

	2003	2004	Μάιος 2004/2003	Απρίλιος 2005/2004	Μάιος 2005/2004
<b>Σύνολο</b>	<b>4,14</b>	<b>2,28</b>	<b>1,49</b>	<b>3,08</b>	<b>2,45</b>
<b>A Εγχώρια Προϊόντα</b>	<b>7,30</b>	<b>5,03</b>	<b>3,35</b>	<b>4,63</b>	<b>3,10</b>
A.1 Γεωργικά	4,54	3,32	1,50	0,16	-3,49
A.2 Βιομηχανικά	7,90	6,09	4,73	5,72	4,45
A.2.1 Βιομηχ. μη πετρελαιοειδή	6,46	3,36	3,43	2,09	1,24
A.2.2 Καύσιμα και υγραέριο	14,16	17,18	9,98	19,66	16,63
A.3 Ηλεκτρισμός	10,20	-3,13	-8,69	6,88	10,17
<b>B Εισαγόμενα Προϊόντα</b>	<b>-2,38</b>	<b>-5,55</b>	<b>-6,60</b>	<b>-2,62</b>	<b>-1,89</b>
B.1 Μηχανοκίνητα οχήματα	-8,31	-13,65	-15,18	-2,40	-1,99
B.2 Άλλα εισαγόμενα	1,81	-0,39	-1,07	-2,74	-1,84
<b>Γ Υπηρεσίες</b>	<b>4,38</b>	<b>3,23</b>	<b>3,42</b>	<b>3,99</b>	<b>3,60</b>

Πηγή: Στατιστική Υπηρεσία

σε σύγκριση με άνοδο της τάξης του 3,05% το αντίστοιχο πεντάμηνο του 2004.

Για σκοπούς σύγκρισης, στον Πίνακα 15 παρουσιάζονται τα τελευταία μηνιαία στοιχεία του πληθωρισμού στην Κύπρο, στην Ευρωζώνη και σε άλλες βιομηχανικές χώρες, καθώς και οι αντίστοιχες προβλέψεις για το 2005.

Για το έτος 2005, ο πληθωρισμός αναμένεται να κυμανθεί γύρω στο 2,5% - 3,0%. Η εκτίμηση βασίζεται σε συγκεκριμένες υποθέσεις εργασίας που αφορούν τις τιμές του πετρελαίου στις διεθνείς αγορές, τις συναλλαγματικές ισοτιμίες, τις εξελίξεις στην αγορά γεωργικών προϊόντων κλπ. Αναλυτικότερα, οι τιμές των καυσίμων αναμένεται να παρουσιάσουν σημαντική αύξηση το 2005, εξέλιξη που αντικατοπτρίζει την προβλεπόμενη αυξητική πορεία της διεθνούς τιμής του αργού πετρελαίου σε κυπριακές λίρες. Η υπόθεση εργασίας που υιοθετείται είναι ότι οι αυξήσεις αυτές θα κυμανθούν γύρω στο 30%. Επίσης, λαμβάνοντας υπόψη τις παρατηρηθείσες τάσεις στην αγορά γεωργικών προϊόντων τα τελευταία έτη και ιδιαίτερα τις εξελίξεις κατά το πρώτο πεντάμηνο του έτους όπου διαφαίνεται εντονότερος ανταγωνισμός, η

άνοδος στις τιμές των γεωργικών προϊόντων εκτιμάται ότι θα περιοριστεί σε χαμηλά επίπεδα. Άνοδο επίσης αναμένεται να σημειώσει και ο ηλεκτρισμός ως αποτέλεσμα της αύξησης στη τιμή του μαζούτ, ενώ ταυτόχρονα οι τιμές των υπηρεσιών αναμένεται να σημειώσουν επιτάχυνση της τάξης του 4,0%, εν μέρει λόγω της αναμενόμενης ανόδου των ενοικίων αλλά και της εν γένει συνεχιζόμενης ανάκαμψης της οικονομίας. Αντίθετα, η υπόθεση εργασίας για τις τιμές των εισαγόμενων προϊόντων, και ειδικότερα των αυτοκινήτων, είναι ότι αυτές θα συνεχίσουν να είναι υποτονικές λόγω έντονου ανταγωνισμού μεταξύ των εισαγωγέων και της διατήρησης της σταθμικής ισοτιμίας της κυπριακής λίρας σε επίπεδα ίδια ή ελαφρώς πιο ψηλά από το 2004.

**Πίνακας 15**  
**Πληθωρισμός: Κύπρος και άλλες χώρες**

	μεταβολή σε ετήσια βάση	τελευταίος μήνας	πρόβλεψη για το 2005 <sup>1</sup>
Κύπρος	2,5	Μάιος	2,7 <sup>2</sup>
Ευρωζώνη	2,0	Μάιος	1,8
Η.Π.Α.	2,8	Μάιος	2,9
Μ.Βρετ.	1,9	Μάιος	1,9
Γερμανία	1,7	Μάιος	1,4
Ιταλία	1,9	Μάιος	1,9
Δανία	1,5	Μάιος	1,4
Γαλλία	1,5	Μάιος	1,6
Αυστρία	2,3	Μάιος	2,1
Βέλγιο	2,5	Μάιος	2,0
Ισπανία	3,1	Μάιος	2,9
Σουηδία	0,1	Μάιος	0,7
Ελβετία	1,0	Μάιος	1,2
Ιαπωνία	0,0	Απρίλης	-0,1
Καναδάς	2,4	Απρίλης	2,1

(1) Πηγή: *The Economist* (18/06/05)

(2) Πηγή: *Κεντρική Τράπεζα της Κύπρου*

## 2.4 ΕΓΧΩΡΙΑ ΟΙΚΟΝΟΜΙΑ

Σε γενικές γραμμές, η κυπριακή οικονομία παρουσίασε τόσο θετικές όσο και αρνητικές εξελίξεις, κατά τους πρώτους μήνες του 2005. Σύμφωνα με εκτιμήσεις της Στατιστικής Υπηρεσίας, ο ρυθμός αύξησης του Α.Εγχ. Π. έφτασε το 3,9% σε πραγματικούς όρους το πρώτο τρίμηνο του έτους, σε σύγκριση με 3,7% την αντίστοιχη περίοδο του 2004. Η πορεία των τουριστικών αφίξεων παρουσιάζει αύξηση κατά τους πρώτους πέντε μήνες του έτους, όμως, μέχρι τον Μάιο το εισόδημα από τον τουρισμό σημειώνει μικρή πτώση. Στην αγορά εργασίας, η ανεργία κατά τους πρώτους πέντε μήνες του 2005 παρουσίασε άνοδο στο 4,1% του οικονομικά ενεργού πληθυσμού, σε σύγκριση με 3,8% τους αντίστοιχους μήνες του 2004. Η πορεία των κατασκευών συνεχίζει να είναι ενθαρρυντική, ενώ αντίθετα η μεταποίηση παρουσιάζει ύφεση.

Για το 2005, αναμένεται περαιτέρω ανάκαμψη της κυπριακής οικονομίας, με το ρυθμό αύξησης του Α.Εγχ.Π. να εκτιμάται ότι θα κυμανθεί γύρω στο 4% σε πραγματικούς όρους. Πιο συγκεκριμένα, αναμένεται βελτίωση του κλίματος στον τουριστικό τομέα και ανάκαμψη της εγχώριας ζήτησης και των εξαγωγών, άνκαι η πορεία των τιμών του πετρελαίου στις διεθνείς αγορές αποτελεί πιθανό ανασταλτικό παράγοντα που επηρεάζει την εν γένει διαμόρφωση των πιο πάνω εξελίξεων.

## Παραγωγή

Κατά τους πρώτους πέντε μήνες του 2005 σημειώθηκε άνοδος στις τουριστικές αφίξεις της τάξης του 5,6%, σε σύγκριση με αύξηση 10,5% την αντίστοιχη περίοδο του 2004. Αντίθετα, το εισόδημα από τον τουρισμό παρουσίασε μείωση της τάξης του 0,6% κατά την περίοδο Ιανουαρίου - Μαΐου, έναντι αύξησης 2,5% την αντίστοιχη περίοδο του 2004.

Στους δευτερογενείς τομείς, η εικόνα είναι ανάμικτη. Κατά τους πρώτους μήνες του 2005, ο τομέας των κατασκευών συνέχισε την ανοδική του πορεία, ενώ, αντίθετα, η βιομηχανική παραγωγή σημείωσε πτώση.

Συγκεκριμένα, ο δείκτης εμβαδού αδειών οικοδομής παρουσίασε άνοδο το πρώτο δίμηνο του 2005, της τάξης του 12,5%, σε σύγκριση με αύξηση 7,3% την αντίστοιχη περίοδο του 2004. Ταυτόχρονα, ο όγκος πωλήσεων τσιμέντου στην εγχώρια αγορά παρουσίασε αύξηση κατά 17,2% τον Απρίλιο του 2005, ενώ συνολικά κατά το πρώτο τετράμηνο του 2005 οι πωλήσεις τσιμέντου αυξήθηκαν κατά 15,4%, σε σύγκριση με αύξηση 18,8% που παρατηρήθηκε την αντίστοιχη περίοδο του προηγούμενου χρόνου.

Στο μεταποιητικό τομέα, ο δείκτης όγκου βιομηχανικής παραγωγής παρουσίασε μείωση 3,1% το Μάρτιο του 2005, σε σύγκριση με άνοδο 9,7% τον αντίστοιχο μήνα του 2004, ενώ κατά το πρώτο τρίμηνο του έτους ο δείκτης αυτός μειώθηκε κατά 1,9%, έναντι ανόδου 2,3% την αντίστοιχη περίοδο του προηγούμενου έτους.

Ας σημειωθεί ότι ο ρυθμός αύξησης στο τομέα της μεταποίησης κατά το πρώτο τρίμηνο του έτους επηρεάστηκε αρνητικά από τον τερματισμό της λειτουργίας του Διυλιστηρίου από την 1η Μαΐου 2004. Αναλυτική κατάσταση στη μεταποίηση κατά κατηγορία προϊόντων παρουσιάζεται στον Πίνακα 16.

## Πίνακας 16

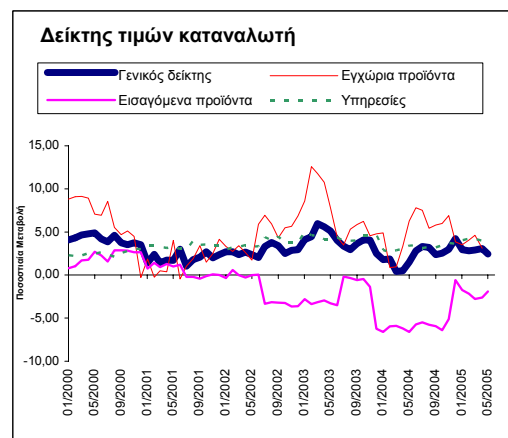
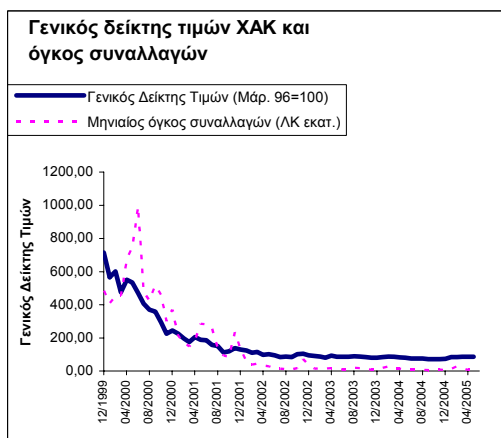
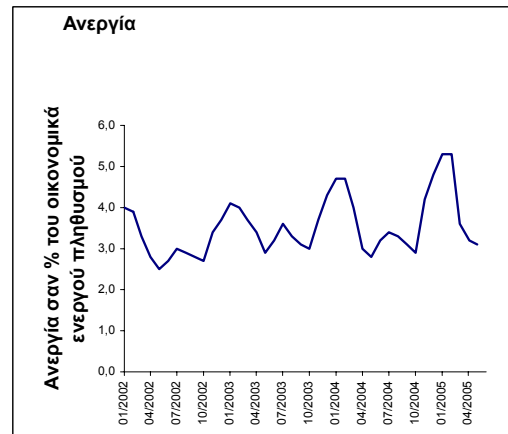
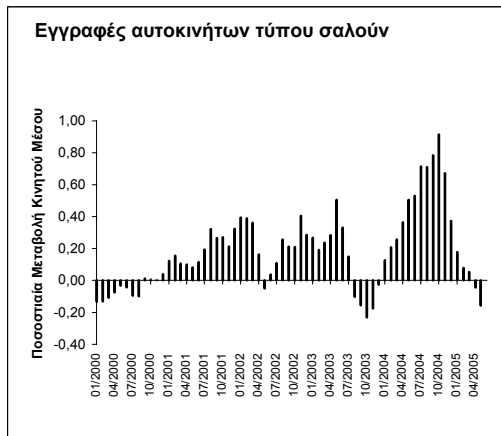
### Δείκτης Όγκου Συνολικής Βιομηχανικής Παραγωγής

(% μεταβολή κατά κατηγορία)

	Μάρ. 04/03	Μάρ. 05/04	Ιαν.- Μάρ. 04/03	Ιαν.- Μάρ. 05/04
<b>Συνολικός Δείκτης</b>	<b>9,7</b>	<b>-3,1</b>	<b>2,3</b>	<b>-1,9</b>
Τρόφιμα, Ποτά και Καπνοβιομηχανία	12,0	0,2	3,6	1,1
Κλωστοϋφαντουργικές Ύλες και Προϊόντα	-9,4	-12,5	-6,9	-21,1
Δέρμα και Δερμάτινα Είδη	11,4	-54,4	-25,6	-38,9
Ξύλο και Προϊόντα Ξύλου	19,7	5,3	10,3	2,8
Χαρτοπολτός, Χαρτί, Προϊόντα Χαρτιού, Εκδοτικές και Εκτυπωτικές Δραστηριότητες	3,1	-1,7	0,0	2,1
Προϊόντα Διύλισης Πετρελαίου	-26,1	-96,7	-4,4	-97,0
Χημικές Ουσίες, Χημικά Προϊόντα & Συνθετικές Ύλες	9,1	-2,7	4,3	0,6
Ελαστικά Προϊόντα και Πλαστικές Ύλες	18,7	-9,0	2,8	-7,9
Άλλα μη-μεταλλικά Ορυκτά Προϊόντα	16,4	-0,4	3,7	7,9
Βασικά Μεταλλικά και Μεταλλικά Προϊόντα	10,2	-3,4	3,0	-1,0
Μηχανήματα και Είδη Εξοπλισμού Π.δ.κ.α.	7,8	1,3	1,1	1,5
Ηλεκτρικός Εξοπλισμός και Οπτικές Συσκευές	-2,9	-11,3	-11,3	-10,6
Εξοπλισμός Μεταφορών	-17,9	7,2	-22,5	2,4
Βιομηχανίες Κατασκευών Π.δ.κ.α.	4,9	-4,1	-1,8	-3,7

Πηγή: Στατιστική Υπηρεσία

## Διάγραμμα 7



### Κατανάλωση

Ο δείκτης κύκλου εργασιών λιανικού εμπορίου παρουσιάζει άνοδο κατά 6,4% την περίοδο Ιανουαρίου-Φεβρουαρίου, 2005, σε σύγκριση με άνοδο 6,8% την αντίστοιχη περίοδο του 2004. Όσον αφορά τις προθέσεις των Κυπρίων για σημαντικές αγορές προϊόντων και υπηρεσιών κατά τους επόμενους δώδεκα μήνες, οι ενδείξεις, σύμφωνα με τη μηνιαία Έκδοση “Business and Consumer Survey Results” της Ευρωπαϊκής Επιτροπής, δεν

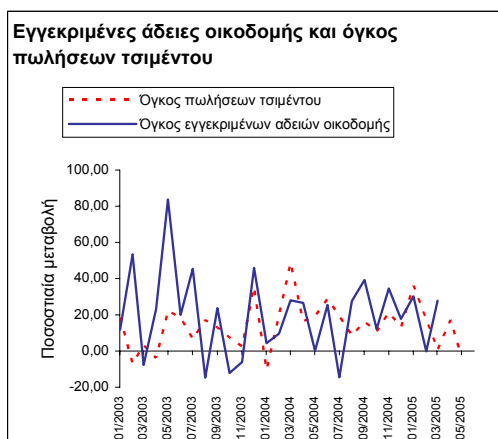
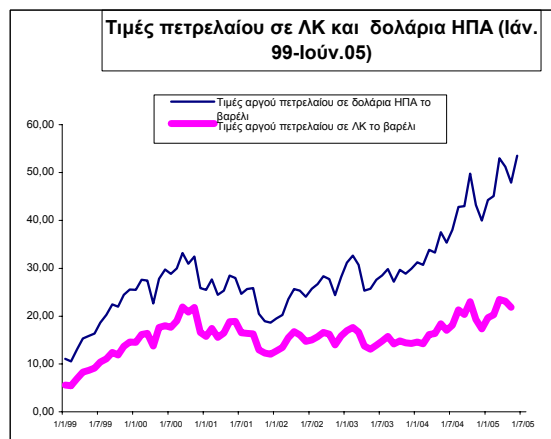
είναι σαφείς. Πιο συγκεκριμένα ο σχετικός δείκτης καταμέτρησης των προθέσεων αυτών (που αποτελεί μέρος του γενικότερου δείκτη εμπιστοσύνης καταναλωτών) παρουσιάζεται σημαντικά αυξημένος κατά τους τελευταίους μήνες του 2004, ενώ κατά το πρώτο πεντάμηνο του έτους ο δείκτης αυτός παρουσιάζει σημαντικές αυξομειώσεις.

**Πίνακας 17****Δείκτης Κύκλου Εργασιών Λιανικού Εμπορίου***(% μεταβολή κατά κατηγορία)*

	Φεβρ. 04/03	Φέβρ. 05/04	Ιαν. - Φέβρ. 04/03	Ιαν. - Φέβρ. 05/04
<b>Συνολικός Δείκτης</b>	<b>5,59</b>	<b>8,71</b>	<b>6,84</b>	<b>6,35</b>
Λιανικό εμπόριο σε μη ειδικευμένα καταστήματα στα οποία υπερισχύουν τρόφιμα, ποτά ή καπνός	1,26	14,90	3,20	11,95
Άλλο λιανικό εμπόριο σε μη ειδικευμένα καταστήματα	1,89	14,50	5,19	10,78
Λιανικό εμπόριο τροφίμων, ποτών και καπνού σε ειδικευμένα καταστήματα	14,00	-0,31	11,59	3,57
Λιανικό εμπόριο φαρμακευτικών και ιατρικών προϊόντων, καλλυντικών και ειδών τουαλέτας	17,80	11,70	12,56	21,54
Λιανικό εμπόριο υφαντουργικών προϊόντων, ενδυμάτων, υποδημάτων και δερμάτινων ειδών	22,99	1,06	15,93	1,09
Λιανικό εμπόριο επίπλων, φωτιστικών, ειδών νοικοκυριού ηλεκτρ.οικιακών συσκευών, ραδιοφωνικών και τηλεοπτικών συσκευών, σιδηρικών, χρωμάτων & τζαμιών	10,77	12,58	11,72	9,34
Λιανικό εμπόριο βιβλίων, εφημερίδων και χαρτικών και άλλο εμπόριο σε ειδικευμένα καταστήματα	2,45	-3,52	4,27	-4,10
Λιανικό εμπόριο μεταχειρισμένων ειδών σε καταστήματα	12,27	-32,47	0,30	-30,37
Λιανικό εμπόριο που δεν διενεργείται σε καταστήματα	-29,26	23,26	-13,22	-3,84

Πηγή: Στατιστική Υπηρεσία

## Διάγραμμα 8



Λόγω της εξάλειψης της επίδρασης της μείωσης των φόρων κατανάλωσης στα αυτοκίνητα που τέθηκε σε ισχύ από το Νοέμβριο του 2003, οι εγγραφές ιδιωτικών αυτοκινήτων τύπου σαλούν, παρουσίασαν μείωση κατά τον Μάρτιο, Απρίλιο και Μάιο του 2005, της τάξης του 1,4%, 5,4% και 4,3% αντίστοιχα. Για ολόκληρο το πρώτο πεντάμηνο του 2005, οι εγγραφές αυτοκινήτων αυξήθηκαν κατά 2,6%, σε σύγκριση με άνοδο 26,8% την αντίστοιχη περίοδο του προηγούμενου χρόνου.

Όπως είναι φυσικό, λόγω της ιδιαιτερότητας της αγοράς των αυτοκινήτων στην παρούσα συγκυρία, αυτή δεν αποτελεί αντιπροσωπευτική ένδειξη για την εν γένει πορεία της εγχώριας κατανάλωσης, η οποία φαίνεται να διατηρείται σε σχετικά ψηλά επίπεδα, σύμφωνα τόσο με την πορεία του δείκτη κύκλου εργασιών λιανικού εμπορίου αλλά, και με την προαναφερθείσα σημαντική αύξηση των εγχώριων δαπανών μέσω πιστωτικών καρτών.



### **Δείκτες Εμπιστοσύνης (confidence indicators)**

Στο Διάγραμμα 9 αποτυπώνεται η πορεία που ακολούθησαν οι δείκτες εμπιστοσύνης της κυπριακής οικονομίας, από τον Ιανουάριο του 2003, μέχρι σήμερα<sup>6</sup>. Όπως φαίνεται στο Διάγραμμα, οι τάσεις των δεικτών εμπιστοσύνης συνάδουν μόνο ως ένα βαθμό με τη γενική εικόνα της κυπριακής οικονομίας.

Ο δείκτης εμπιστοσύνης κατασκευών κινήθηκε θετικά και κατά το πρώτο πεντάμηνο του έτους, εξέλιξη που συνάδει με τις αυξήσεις που σημειώθηκαν στις άδειες οικοδομής και τις πωλήσεις τσιμέντου κατά την ίδια περίοδο.

Κατά την περίοδο Ιανουαρίου-Μαΐου 2005, οι αυξομειώσεις του δείκτη εμπιστοσύνης υπηρεσιών αντικατοπτρίζουν την αβεβαιότητα που επικρατεί ακόμα ως ένα βαθμό στον τομέα του τουρισμού.

Το πρώτο πεντάμηνο του 2005, η αρνητική συνολικά πορεία του δείκτη εμπιστοσύνης καταναλωτών δεν αντικατοπτρίζει την εν γένει ανάκαμψη της ιδιωτικής κατανάλωσης αλλά ούτε της ευρύτερης οικονομίας όπως καταγράφηκε από πλειάδα στατιστικών δεικτών. Σημαντική αστάθεια παρουσιάζει ο δείκτης εμπιστοσύνης λιανικού εμπορίου κατά την ίδια περίοδο με σημάδια ανάκαμψης τους πρώτους μήνες του 2005 ενώ ο δείκτης εμπιστοσύνης βιομηχανίας παρουσίασε αυξομειώσεις, χωρίς ξεκάθαρη τάση.

---

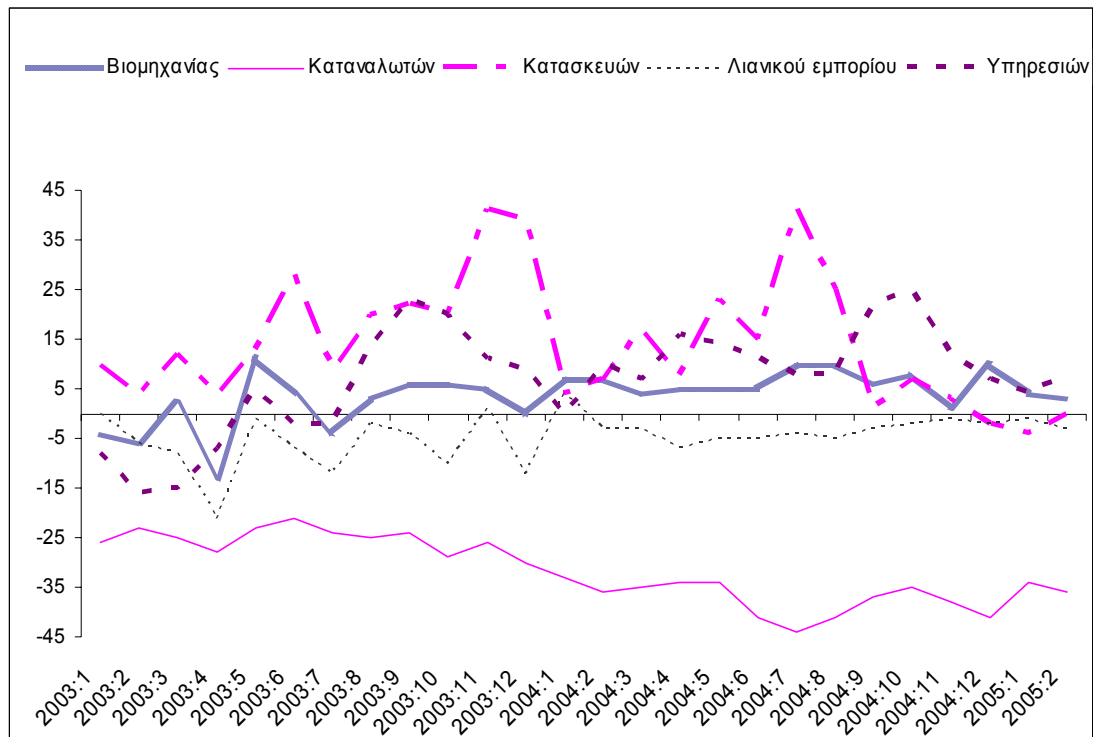
<sup>6</sup>Από το Μάιο του 2001 και κάθε μήνα, η Ευρωπαϊκή Επιτροπή δημοσιεύει το δείκτη εμπιστοσύνης καταναλωτών (consumer confidence indicator), βιομηχανίας (industrial confidence indicator), κατασκευών (construction confidence indicator), λιανικού εμπορίου (retail trade confidence indicator) και υπηρεσιών (services confidence indicator), για τις χώρες της Ευρωπαϊκής Ένωσης. Τα στοιχεία που δίδονται στη δημοσιότητα αναφέρονται στο τέλος κάθε μήνα και βασίζονται σε μελέτες που διεξήχθησαν από τις εθνικές στατιστικές υπηρεσίες και έχουν εναρμονιστεί από την Ευρωπαϊκή Επιτροπή.

**Διάγραμμα 9****Δείκτες Εμπιστοσύνης για την Κύπρο**

(Υπόλοιπα στο τέλος κάθε μήνα, εποχιακά προσαρμοσμένα)

	Βιομηχανίας	Καταναλωτών	Κατασκευών	Λιανικού εμπορίου	Υπηρεσιών
2003:1	-4	-26	10	0	-8
2003:2	-6	-23	4	-6	-16
2003:3	2	-25	12	-8	-15
2003:4	-13	-28	4	-21	-7
2003:5	11	-23	13	-1	5
2003:6	4	-21	28	-7	-2
2003:7	-4	-24	9	-12	-2
2003:8	3	-25	20	-2	14
2003:9	6	-24	22	-4	23
2003:10	6	-29	20	-10	20
2003:11	5	-26	41	1	11
2003:12	0	-30	39	-12	9
2004:1	7	-33	4	4	0
2004:2	7	-36	7	-3	10
2004:3	4	-35	17	-3	7
2004:4	5	-34	8	-7	16
2004:5	5	-34	23	-5	14
2004:6	5	-41	12	-5	12
2004:7	10	-44	32	-4	12
2004:8	10	-41	19	-5	7
2004:9	6	-37	0	-3	14
2004:10	8	-35	7	-2	17
2004:11	1	-38	-3	-1	12
2004:12	10	-41	-6	-2	11
2005:1	4	-34	7	-1	11
2005:2	3	-36	10	-3	13
2005:3	6	-35	7	0	18
2005:4	3	-38	9	5	15
2005:5	5	-35	8	1	7

Πηγή: Ευρωπαϊκή Επιτροπή



Πηγή: Ευρωπαϊκή Επιτροπή

## Αγορά Εργασίας

Το Μάιο του 2005 καταγράφηκε αύξηση των εγγεγραμμένων ανέργων κατά 8,6%, ενώ, η ανεργία ως ποσοστό του οικονομικά ενεργού πληθυσμού κυμάνθηκε στο 3,1%, σε σύγκριση με 2,8% τον αντίστοιχο μήνα του προηγούμενου χρόνου. Για ολόκληρο το πρώτο πεντάμηνο του 2005, οι εγγεγραμμένοι άνεργοι αυξήθηκαν κατά 8,6%, σε σύγκριση με αύξηση 7,0% το αντίστοιχο πεντάμηνο του 2004, ενώ ως ποσοστό του οικονομικά ενεργού πληθυσμού, η ανεργία ανήλθε στο 4,1%, από το 3,8% την αντίστοιχη περίοδο του προηγούμενου χρόνου.

## Δημόσια Οικονομικά

Με βάση τα επίσημα προκαταρκτικά στοιχεία των οικονομικών λογαριασμών της γενικής κυβέρνησης για την περίοδο Ιανουαρίου-Μαρτίου, 2005, όπως δημοσιεύθηκαν πρόσφατα από τη Στατιστική Υπηρεσία, το σύνολο των εσόδων ανήλθε σε £828,8 εκατ. (36,2% αύξηση από το αντίστοιχο τρίμηνο του 2004), ενώ οι συνολικές δαπάνες ανήλθαν σε £715 εκατ. (8,8% αύξηση από το αντίστοιχο τρίμηνο του 2004), με αποτέλεσμα να καταγραφεί δημοσιονομικό πλεόνασμα £113,8 εκατ. ή ποσοστό 1,5% του Α.Εγχ.Π., σε σύγκριση με δημοσιονομικό έλλειμμα £48,9 εκατ. ή ποσοστό 0,68% του Α.Εγχ.Π. την αντίστοιχη περίοδο του 2004.

Σύμφωνα με τους προκαταρκτικούς ενοποιημένους λογαριασμούς του Υπουργείου Οικονομικών, που καλύπτουν μόνο την κεντρική κυβέρνηση και τα Ταμεία Κοινωνικών Ασφαλίσεων και δεν συμπεριλαμβάνουν τις Αρχές Τοπικής Αυτοδιοίκησης, κατά την περίοδο Ιανουαρίου – Απριλίου 2005, τα συνολικά έσοδα του κράτους ανήλθαν στα £891,5 εκατ. ενώ οι

συνολικές δαπάνες στα £837,6 εκατ. Ως αποτέλεσμα, καταγράφηκε δημοσιονομικό πλεόνασμα £53,8 εκατ. ή ποσοστό 0,7% του Α.Εγχ.Π. σε σύγκριση με έλλειμμα £25,5 εκατ. ή ποσοστό 0,4% την αντίστοιχη περίοδο του 2004.

Η βελτίωση οφείλεται, κυρίως, στην είσπραξη £68 εκατ. από τη φορολογική αμνηστία και στην καταβολή μερίσματος £35 εκατ. από την ΑΤΗΚ. Εξαιρουμένων των ποσών αυτών, το δημοσιονομικό έλλειμμα θα παρουσίαζε επιδείνωση κατά το πρώτο τετράμηνο του 2005 καταγράφοντας ποσοστό 0,8% του Α.Εγχ.Π. σε σύγκριση με 0,4% την αντίστοιχη περίοδο του 2004.

Αναλυτικά, η αύξηση κατά 18,1% των δημόσιων εσόδων σε σύγκριση με την αντίστοιχη τετραμηνία του 2004 οφείλεται κυρίως στην αύξηση κατά 16,3% των φορολογικών εσόδων που βασικά προέκυψε ως αποτέλεσμα της φορολογικής αμνηστίας και αντανάκλαται στην αύξηση κατά 154,8% των (άλλων άμεσων φόρων). Ανησυχητικό ενδιαφέρον παρουσιάζει η μείωση κατά 2,8% στις εισπράξεις από τους φόρους εισοδήματος, αφού, για το παρόν στάδιο, τουλάχιστον, δε διαφαίνεται η αναμενόμενη διεύρυνση της φορολογικής βάσης ως επακόλουθο των διαδικασιών της αμνηστίας. Από τους έμμεσους φόρους που κατέγραψαν μείωση κατά 1,1% ξεχωρίζει η μείωση κατά 43,9% στις εισπράξεις από τους εισαγωγικούς δασμούς, λόγω της εφαρμογής του κοινού Εξωτερικού Δασμολογίου από την 1<sup>η</sup> Μαΐου, 2004. Τα μη φορολογικά έσοδα, που συμπεριλαμβάνουν τη μεταβίβαση μεριδίου από την ΑΤΗΚ, κατέγραψαν σχετικά μικρή αύξηση κατά 12,9%.

Όσον αφορά τις δημόσιες δαπάνες που κατέγραψαν συνολική αύξηση 7,4% κατά τους πρώτους τέσσερις μήνες του 2005 σε σύγκριση με το 2004, σημειώνονται οι μειώσεις κατά 83,3% και 52,4% στις επιδοτήσεις και στις αμυντικές δαπάνες, ενώ οι αναπτυξιακές δαπάνες κατέγραψαν αύξηση κατά 60% που οφείλεται στην επιτάχυνση του ρυθμού εκτέλεσης των εγκεκριμένων αναπτυξιακών έργων.

Παρόλο που τα προαναφερόμενα στοιχεία καλύπτουν μόνο τους πρώτους τέσσερις μήνες του τρέχοντος έτους, εκτιμάται ότι το δημοσιονομικό έλλειμμα ως ποσοστό του Α.Εγχ.Π. θα μειωθεί κάτω από το 3,0%, νοουμένου ότι η κυβέρνηση δε θα παρεκκλίνει από την προδιαγραφείσα πορεία της δημοσιονομικής εξυγίανσης. Η επιτυχής ένταξη της Κύπρου στο ΜΣΙ 2 προϋποθέτει εντατικοποίηση των προσπαθειών για δημοσιονομική εξυγίανση, ενώ η κυβέρνηση αναμένεται να προβεί στην υλοποίηση επιπρόσθετων διορθωτικών μέτρων σε περίπτωση που προκύψουν δυσμενείς εξελίξεις.

Ιδιαίτερα μετά την ένταξη στο Μηχανισμό, τονίζεται η αναγκαιότητα εφαρμογής δομικών μέτρων που θα υποστηρίξουν τη βιωσιμότητα των δημόσιων οικονομικών μεσοπρόθεσμα αλλά και μακροπρόθεσμα.

Η ολομέλεια της Βουλής ενέκρινε στις 23 Ιουνίου, 2005, το νομοσχέδιο του Υπουργείου Οικονομικών για τη σταδιακή επέκταση του ορίου αφυπηρέτησης στο δημόσιο τομέα από το 60ο στο 63ο έτος της ηλικίας. Το εν λόγω μέτρο θα εφαρμοστεί στο πλαίσιο της συμφωνίας που επιτεύχθηκε με την ΠΑΣΥΔΥ και θα τεθεί σε ισχύ μόνο για τους υπαλλήλους του δημόσιου τομέα και όχι για τους υπαλλήλους των Ημικρατικών Οργανισμών, όπως ήταν η αρχική πρόθεση της κυβέρνησης, αφού ΣΕΚ και ΠΕΟ έχουν εκφράσει τις έντονες επιφυλάξεις τους. Σε εκκρεμότητα παραμένει το θέμα επέκτασης του ορίου αφυπηρέτησης στην εκπαίδευση και στους ημικρατικούς οργανισμούς.

**Πίνακας 18****Λογαριασμοί Ευρύτερου Δημόσιου Τομέα**

	Ιαν.-Μάρ. 2004	Ιαν - Δεκ. 2004	Ιαν.-Μάρ. 2005	Ιαν.-Μάρ. 2005/2004
	<i>(Κυπριακές λίρες εκατ.)</i>			%
<b>ΔΑΠΑΝΕΣ</b>				
Ενδιάμεση ανάλωση	52,7	<b>318,0</b>	58,3	10,6
Κεφαλαιουχικά αγαθά	30,4	<b>254,2</b>	55	80,9
Απολαβές προσωπικού	251,8	<b>1122,1</b>	264,4	5,0
Άλλοι φόροι επί της παραγωγής	0,1	<b>0,2</b>	0,1	0,0
Επιδοτήσεις	12,4	<b>81,4</b>	2,1	-83,1
Τόκοι πληρωθέντες	101,5	<b>244,0</b>	71,8	-29,3
Κοινωνικές παροχές	158,3	<b>839,5</b>	193,7	22,4
Άλλες τρέχουσες μεταβιβάσεις	39,9	<b>249,5</b>	68,1	70,7
Μεταβιβάσεις κεφαλαίου	10,2	<b>64,4</b>	1,5	-85,3
<b>Σύνολο Δαπανών</b>	<b>657,3</b>	<b>3173,2</b>	<b>715</b>	<b>8,8</b>
<b>ΕΣΟΔΑ</b>				
Παροχή αγαθών και υπηρεσιών	48,6	<b>190,1</b>	51,5	6,0
Φόροι επί της παραγωγής και εισαγωγές	272,6	<b>1165,3</b>	307,4	12,8
Εκ των οποίων ΦΠΑ	163,2	<b>666,4</b>	181,8	11,4
Εισόδημα περιουσίας	1,3	<b>65,5</b>	41	
Τρέχοντες φόροι στο εισόδημα, πλούτο κλπ	144,3	<b>665,7</b>	194,7	34,9
Κοινωνικές εισφορές	128,2	<b>613,9</b>	137,1	6,9
Άλλες τρέχουσες μεταβιβάσεις	12,1	<b>145,1</b>	26,1	115,7
Μεταβιβάσεις κεφαλαίου	1,3	<b>21,3</b>	71	
<b>Σύνολο Εσόδων</b>	<b>608,4</b>	<b>2866,9</b>	<b>828,8</b>	<b>36,2</b>
<b>Πλεόνασμα (+) / Έλλειμμα (-)</b>	<b>-48,9</b>	<b>-306,3</b>	<b>113,8</b>	

Πηγή: Στατιστική Υπηρεσία

## 2.5 ΕΞΩΤΕΡΙΚΕΣ ΣΥΝΑΛΛΑΓΕΣ

### Εμπόριο αγαθών

Ο Πίνακας 19 παρουσιάζει μια συνοπτική εικόνα του εμπορικού ισοζυγίου για τους πρώτους τέσσερις μήνες του 2005 στη βάση προκαταρκτικών στοιχείων από την Στατιστική Υπηρεσία. Πρέπει να σημειωθεί ότι, από το Μάιο, 2004, η συλλογή των εν λόγω στοιχείων που αφορούν το εμπόριο με χώρες της Ευρωπαϊκής Ένωσης (ενδοκοινοτικό εμπόριο), γίνεται στη βάση νέας μεθοδολογίας, όπως αυτή καθορίστηκε από την Eurostat, κοινή για όλες τις χώρες της Ευρώπης. Μέχρις ότου ρυθμιστεί και τελειοποιηθεί αυτό το σύστημα συλλογής και κατηγοριοποίησης στοιχείων από τη Στατιστική Υπηρεσία, θα δημοσιοποιούνται μόνον τα συνολικά ποσά των εισαγωγών/εξαγωγών, χωρίς επιμέρους ανάλυση.

Κατά την περίοδο των πρώτων τεσσάρων μηνών του 2005, οι συνολικές εισαγωγές παρουσίασαν μείωση της τάξης του 1,4%, σε αντίθεση με έντονη αύξηση της τάξης του 20,8% που παρατηρήθηκε την αντίστοιχη περίοδο του 2004. Η σημαντική αυτή μείωση των εισαγωγών οφείλεται, εν μέρει, σε εξωγενείς παράγοντες, όπως η μείωση στις εισαγωγές αυτοκινήτων, σε σχέση με το 2004, αλλά και στην επίδραση βάσης (base effect) λόγω της μεγάλης αύξησης των εισαγωγών που παρατηρήθηκε τον Απρίλιο του 2004 ενόψει των προδιαγραφόμενων πρακτικών προβλημάτων εκτελώνισης που δημιουργήθηκαν με την ολοκληρωτική αλλαγή των διαδικασιών μετά την ένταξη στην ΕΕ την 1<sup>η</sup> Μαΐου, 2004.

Τους πρώτους τέσσερις μήνες του 2005, οι συνολικές εξαγωγές κατέγραψαν σημαντική

αύξηση της τάξης του 28,7%, έναντι αύξησης 2,9% την αντίστοιχη περίοδο του 2004, λόγω, εκ πρώτης όψεως, της αύξησης των επανεξαγωγών.

Ως αποτέλεσμα των πιο πάνω, το εμπορικό ισοζύγιο παρουσίασε σημαντική βελτίωση, αφού καταγράφηκε έλλειμμα της τάξης των £679,8 εκατ., κατά τους πρώτους τέσσερις μήνες του 2005 σε σύγκριση με έλλειμμα ύψους £737,1 εκατ. την αντίστοιχη περίοδο του 2004.

### Τουρισμός

Όπως φαίνεται στον Πίνακα 20, οι αφίξεις τουριστών παρουσίασαν αύξηση της τάξης του 8,6%, το Μάιο, 2005, σε σύγκριση με αύξηση 13,0% τον αντίστοιχο μήνα του 2004. Για την περίοδο Ιανουαρίου – Μαΐου 2005 καταγράφηκε αύξηση της τάξης του 5,6% σε σύγκριση με αύξηση 10,5% την αντίστοιχη περίοδο του προηγούμενου χρόνου.

Οι εισπράξεις από τον τουρισμό αυξήθηκαν κατά 5,9% το Μάιο, 2005, σε σύγκριση με αύξηση 7,6% τον αντίστοιχο μήνα του 2004. Κατά τους πρώτους πέντε μήνες του 2005 καταγράφηκε μείωση εσόδων της τάξης του 0,6% σε σύγκριση με αύξηση 2,5% την αντίστοιχη περίοδο του 2004.

**Πίνακας 19****Στοιχεία εμπορικού ισοζυγίου**

(Λίρες Κύπρου, χιλιάδες)

Περίοδος	ΣΥΝΟΛΙΚΟ ΕΜΠΟΡΙΟ		ΕΜΠΟΡΙΟ ΜΕ ΤΡΙΤΕΣ ΧΩΡΕΣ		ΕΝΔΟΚΟΙΝΟΤΙΚΟ ΕΜΠΟΡΙΟ	
	Συνολικές εισαγωγές/Αφίξεις (c.i.f.)	Συνολικές εξαγωγές/Αποστολές (f.o.b.)	Συνολικές εισαγωγές (c.i.f.)	Συνολικές εξαγωγές (f.o.b.)	Αφίξεις (c.i.f.)	Αποστολές (f.o.b.)
<b>2000</b>	2.401.950	591.864	1.140.885	364.466	1.261.065	227.398
<b>2001</b>	2.528.720	627.910	1.208.750	376.488	1.319.970	251.422
<b>2002</b>	2.486.612	511.277	1.140.858	240.919	1.345.754	270.358
<b>2003</b>	2.304.082	476.799	992.781	198.319	1.311.257	278.480
<b>2004</b>						
Ιανουάριος	176.932	28.509	85.689	12.715	91.243	15.794
Φεβρουάριος	159.382	33.540	60.702	13.029	98.680	20.511
Μάρτιος	241.688	50.942	97.702	16.893	143.986	34.049
Απρίλιος	316.788	44.745	138.609	15.226	178.179	29.519
Μάιος	168.994	56.258	46.970	14.178	122.024	42.080
Ιούνιος	225.117	47.333	70.641	16.398	154.476	30.935
Ιούλιος	221.150	45.495	66.797	16.390	154.353	29.105
Αύγουστος	197.564	35.671	65.138	11.686	132.426	23.985
Σεπτέμβριος	212.715	49.564	68.169	22.498	144.546	27.066
Οκτώβριος	238.232	55.735	56.641	24.280	181.591	31.455
Νοέμβριος	256.825	52.732	78.608	24.251	178.217	28.481
Δεκέμβριος	263.918	47.509	86.065	14.956	177.853	32.553
<b>2005</b>						
Ιανουάριος	193.121	43.329	62.872	14.366	130.249	28.963
Φεβρουάριος	208.984	46.792	76.459	18.097	132.524	28.695
Μάρτιος	255.167	61.328	73.992	22.785	181.175	38.543
Απρίλιος*	225.426	51.489	77.945	18.977	147.481	32.512
Ιαν. - Απρ. 2003	740.611	153.223	318.235	61.557	422.371	91.666
Ιαν. - Απρ. 2004	894.790	157.736	382.702	57.863	512.088	99.873
Ιαν. - Απρ. 2005*	882.698	202.938	291.268	74.225	591.429	128.713
Μεταβολή 2004/2003	20,8	2,9	20,3	-6,0	21,2	9,0
Μεταβολή 2005/2004	-1,4	28,7	-23,9	28,3	15,5	28,9

\* Προκαταρκτικά

Σημείωση: Ιδιαίτερη προσοχή θα πρέπει να δοθεί στη σύγκριση στοιχείων μετά το Μάιο 2004 με τα στοιχεία πριν από το Μάιο 2004 λόγω ορισμένων μεθοδολογικών αλλαγών με την ένταξη μας στην Ευρωπαϊκή Ένωση. Τα στοιχεία δεν είναι απόλυτα συγκρίσιμα αφού τα στοιχεία που αναφέρονται τόσο στο Ενδοκοινοτικό Εμπόριο όσο και στο Εμπόριο με Τρίτες Χώρες πριν το Μάιο 2004 για τις αφίξεις/εισαγωγές αφορούν τη χώρα καταγωγής των αγαθών ως τον εμπορικό μας εταίρο και για τις αποστολές/εξαγωγές τη χώρα τελικού προορισμού.

Αντίθετα τα στοιχεία του Ενδοκοινοτικού Εμπορίου μετά το Μάιο 2004 για τις αφίξεις αφορούν τη χώρα προέλευσης (εκφόρτωσης) ως τον εμπορικό μας εταίρο ενώ για τις αποστολές τη χώρα προορισμού.

Το Ενδοκοινοτικό Εμπόριο αναφέρεται στις συναλλαγές αγαθών μεταξύ Κρατών Μελών, ενώ το εμπόριο με Τρίτες Χώρες αναφέρεται στις συναλλαγές αγαθών εκτός Κρατών Μελών.

Αφιξη αγαθών` σημαίνει την είσοδο στην Κυπριακή Δημοκρατία εμπορευμάτων από άλλο Κράτος Μέλος της Ε.Ε.

και `Αποστολή αγαθών` σημαίνει την έξοδο εμπορευμάτων από την Κυπριακή Δημοκρατία με προορισμό άλλο Κράτος Μέλος.

Τα στοιχεία που αφορούν μη καθοριζόμενες χώρες και εδάφη και εφοδιασμό σκαφών πριν από το Μάιο 2004

περιλαμβάνονται στο εμπόριο με Τρίτες Χώρες.

Διαφορές που ενδεχομένως προκύπτουν στους συνολικούς αριθμούς οφείλονται στην στρογγυλοποίηση.

Πηγή: Στατιστική Υπηρεσία

### **Ισοζύγιο πληρωμών**

Στον Πίνακα 13 του Παραρτήματος παρουσιάζονται προκαταρκτικά στοιχεία που αφορούν τη συνολική εικόνα του ισοζυγίου πληρωμών για το πρώτο τρίμηνο του 2005. Τα στοιχεία αυτά, που συλλέγονται από την Κεντρική Τράπεζα της Κύπρου, φανερώνουν επιδείνωση του ελλείμματος του ισοζυγίου τρεχουσών συναλλαγών, εικόνα που αναμένεται να παρουσιάσει βελτίωση τα επόμενα τρίμηνα, εν μέρει λόγω της αναμενόμενης επιβράδυνσης στις εισαγωγές αγαθών.

Σε ότι αφορά το λογαριασμό υπηρεσιών το πρώτο τρίμηνο του 2005 το καθαρό πλεόνασμα έφθασε τα £207,7 εκατ. σε σχέση με £292,9 εκατ. το πρώτο τρίμηνο του 2004. Μέρος της διαφοράς αυτής οφείλεται και σε στατιστική αναπροσαρμογή των στοιχείων, αλλά και στην αρνητική πορεία αριθμού τομεών.

Πιο συγκεκριμένα, το πλεόνασμα στο λογαριασμό ταξιδιωτικού (travel account) έφθασε τα £4,0 εκατ. το πρώτο τρίμηνο του 2005 σε σχέση με πλεόνασμα της τάξης £50,3 εκατ. την αντίστοιχη περίοδο του 2004 και αντικατοπτρίζει εν μέρει την αρνητική πορεία του τουρισμού το πρώτο τρίμηνο.

Το πλεόνασμα από τις υπηρεσίες εκτός του τουρισμού έφθασε τα £203,7 εκατ. το πρώτο τρίμηνο του 2005 σε σχέση με £242,6 εκατ. το 2004.

Πρέπει να τονιστεί ότι η μικρή βελτίωση που αναμένεται στο ισοζύγιο πληρωμών για ολόκληρο το 2005 είναι αβέβαιης εξέλιξης λόγω συνέχισης της ανοδικής πορείας της τιμής του πετρελαίου, καθώς και τυχόν, επαλήθευσης των φόβων για επιδείνωση του λογαριασμού ταξιδιωτικού (travel account), ως αποτέλεσμα των νέων προϊόντων που προσφέρονται από τους τουριστικούς πράκτορες και παρέχουν οικονομικές διευκολύνσεις σε Κύπριους που ταξιδεύουν στο εξωτερικό, σε συνάρτηση με ενδεχόμενη αρνητική πορεία του τουριστικού ρεύματος προς την Κύπρο και γι' αυτό το χρόνο.



**Πίνακας 20****Αφίξεις τουριστών<sup>(1)</sup>**

(αριθμός ατόμων)

	2000	2001	2002	2003	2004	2005	% μεταβολή 2003/2002	% μεταβολή 2004/2003	% μεταβολή 2005/2004
Ιανουάριος	63.553	64.214	54.067	59.529	56.504	58.894	10,1	-5,1	4,2
Φεβρουάριος	87.243	83.569	71.950	77.972	75.705	72.600	8,4	-2,9	-4,1
Μάρτιος	135.487	137.578	138.625	91.634	111.946	137.075	-33,9	22,2	22,4
Απρίλιος	221.785	237.228	180.481	169.891	191.251	183.561	-5,9	12,6	-4,0
Μάιος	299.355	324.901	279.070	231.527	261.646	284.132	-17,0	13,0	8,6
Ιούνιος	302.011	322.835	293.192	262.100	264.799		-10,6	1,0	
Ιούλιος	362.299	373.385	327.404	318.143	305.978		-2,8	-3,8	
Αύγουστος	356.686	371.536	301.724	325.390	305.926		7,8	-6,0	
Σεπτέμβριος	329.964	329.400	306.731	287.358	303.506		-6,3	5,6	
Οκτώβριος	300.597	269.744	275.840	271.980	278.976		-1,4	2,6	
Νοέμβριος	133.500	107.454	111.327	123.800	114.048		11,2	-7,9	
Δεκέμβριος	93.722	74.887	77.822	83.919	78.723		7,8	-6,2	
Ιαν.- Δεκ.	2.686.202	2.696.731	2.418.233	2.303.243	2.349.008		-4,8	2,0	
Ιαν.- Μάιος	807.423	847.490	724.193	630.553	697.052	736.262	-12,9	10,5	5,6

Πηγή: Στατιστική Υπηρεσία

<sup>1</sup> Δεν περιλαμβάνει τις αφίξεις ημερήσιων επισκεπτών.**Πίνακας 21****Εισπράξεις από τον τουρισμό<sup>(1)</sup>**

(εκατομμύρια λίρες)

	2000	2001	2002	2003	2004	2005	% μεταβολή 2004/2003	% μεταβολή 2005/2004
Ιανουάριος		24,9	21,6	25,6	21,8	20,7	-15,0	-5,0
Φεβρουάριος		29,1	28,9	31,4	25,4	23,5	-19,1	-7,5
Μάρτιος		49,7	59,1	37,8	42,1	47,6	11,2	13,2
Απρίλιος		89,9	77,0	67,1	72,1	62,0	7,4	-14,0
Μάιος		139,1	119,5	92,5	99,5	105,4	7,6	5,9
Ιούνιος	122,9	157,4	139,3	114,8	109,3		-4,8	
Ιούλιος	162,7	192,0	160,7	152,4	135,11		-11,3	
Αύγουστος	173,7	205,0	153,8	165,3	148,1		-10,4	
Σεπτέμβριος	161,9	176,3	157,4	134,1	141,2		5,3	
Οκτώβριος	135,1	130,2	128,0	112,4	115,9		3,1	
Νοέμβριος	54,1	48,8	51,4	48,7	43,1		-11,5	
Δεκέμβριος	36,2	29,2	35,6	32,9	28,8		-12,4	
Ιαν.- Δεκ.		1.271,6	1.132,3	1.015,0	982,3		-3,2	
Ιαν.- Μάιος		332,7	306,1	254,5	260,8	259,2	2,5	-0,6

Πηγή: Στατιστική Υπηρεσία

<sup>1</sup> Δεν περιλαμβάνονται οι εισπράξεις από ημερήσιους επισκέπτες.

### **3. ΠΑΡΑΡΤΗΜΑ**

**Πίνακας 1****Βασικά Επιτόκια**

(ως ποσοστά % ετησίως)

Ημερομηνία απόφασης νομισματικής πολιτικής	Διευκόλυνση αποδοχής καταθέσεων	Πράξεις ανοικτής αγοράς			Διευκόλυνση οριακής χρηματοδότησης	
		Πράξεις κύριας αναχρηματοδότησης		Πράξεις απορρόφησης ρευστότητας		
		Πράξεις με συμφωνία επαναγοράς (repos)	Πράξεις με συμφωνία επαναπώλησης (reverse repos)	Πράξεις αποδοχής καταθέσεων (depos)		
		Ελάχιστο επιτόκιο προσφοράς	Μέγιστο επιτόκιο προσφοράς	Μέγιστο επιτόκιο προσφοράς		
2001	10 Αυγ.	3,50		5,00	6,50	
	18 Σεπτ.	3,00		4,50	6,00	
	02 Νοεμ.	2,50	4,00	4,00	4,00	5,50
2002	13 Δεκ.	2,50	3,75	3,75	3,75	5,00
2003	04 Απρ.	2,50	3,50	3,50	3,50	4,50
2004	30 Απρ.	3,50	4,50	4,50	4,50	5,50
2005	25 Φεβρ.	3,25	4,25	4,25	4,25	5,25
	20 Μαΐου	2,75	3,75	3,75	3,75	4,75
	09 Ιουν.	2,25	3,25	3,25	3,25	4,25

Πηγή: Κεντρική Τράπεζα της Κύπρου

**Πίνακας 2****Πράξεις ανοικτής αγοράς που διενεργούνται μέσω δημοπρασίας  
Πράξεις απορρόφησης ρευστότητας<sup>(1)</sup>**

(εκατ. Λίρες Κύπρου, επιτόκια ως ποσοστά % ετησίως)

Ημερομηνία διακανονισμού	Προσφορές (ποσό)	Κατανομή (ποσό)	Δημοπρασίες ανταγωνιστικού επιτοκίου				Διάρκεια σε ημέρες	
			Μέγιστο επιτόκιο προσφοράς	Μέσο σταθμικό επιτόκιο κατανομής	Ελάχιστο επιτόκιο κατανομής	Μέγιστο επιτόκιο κατανομής		
2004	07 Οκτ.	146,0	120,0	4,50	4,21	4,09	4,29	14
	21 Οκτ.	163,0	145,0	4,50	4,21	4,10	4,27	14
	04 Νοεμ.	147,0	145,0	4,50	4,25	4,14	4,31	14
2005	05 Ιαν.	210,0	180,0	4,50	4,29	4,15	4,45	15
	20 Ιαν.	95,0	70,0	4,50	4,38	4,19	4,43	14
	03 Φεβρ.	78,5	40,0	4,50	4,21	4,19	4,40	14
	17 Φεβρ.	100,0	70,0	4,50	4,14	4,13	4,16	14
	17 Μαρτ.	82,0	50,0	4,25	3,95	3,84	3,99	14
	31 Μαρτ.	90,0	40,0	4,25	3,89	3,88	3,93	14
	05 Μαΐου	101,0	50,0	4,25	3,84	3,83	3,85	14
	19 Μαΐου	164,0	120,0	4,25	3,65	3,62	3,73	14
	02 Ιουν.	223,0	140,0	3,75	3,23	3,00	3,74	7
	09 Ιουν.	141,0	60,0	3,75	3,60	3,12	3,75	7
	16 Ιουν.	88,5	30,0	3,25	2,60	2,60	2,60	14
30 Ιουν.	159,5	110,0	3,25	2,64	2,56	2,90	14	

Πηγή: Κεντρική Τράπεζα της Κύπρου

(1) Από τις 9 Οκτωβρίου 2001, διενεργούνται πράξεις ανοικτής αγοράς για την απορρόφηση ρευστότητας μέσω δημοπρασιών αποδοχής καταθέσεων (depos).

**Πίνακας 3****Επιτόκια της χρηματαγοράς**

(ποσοστά % ετησίως, μέσοι όροι περιόδου)

		Κύπρος					Ευρωζώνη				
		Καταθέσεις μίας ημέρας	Καταθέσεις 2-7 ημέρες	Καταθέσεις ενός μηνός	Καταθέσεις 1-6 μήνες	Καταθέσεις 6-12 μήνες	Καταθέσεις μίας ημέρας	Καταθέσεις ενός μηνός	Καταθέσεις 3 μηνών	Καταθέσεις 6 μηνών	Καταθέσεις 12 μηνών
2004	Μάιος	4,73	4,51	4,91	5,08	4,88	2,02	2,06	2,09	2,14	2,30
	Ιούν.	4,22	4,41	4,67	5,20	5,20	2,03	2,08	2,11	2,19	2,40
	Ιούλ.	4,15	4,42	5,15	-	5,20	2,07	2,08	2,12	2,19	2,36
	Αύγ.	4,16	4,30	4,75	5,25	-	2,04	2,08	2,11	2,17	2,30
	Σεπτ.	4,11	4,39	4,56	5,33	5,50	2,05	2,08	2,12	2,20	2,38
	Οκτ.	4,10	4,45	4,69	-	-	2,11	2,09	2,15	2,19	2,32
	Νοέμ.	4,20	4,44	4,83	5,38	-	2,09	2,11	2,17	2,22	2,33
	Δεκ.	4,73	4,82	5,00	5,55	-	2,05	2,17	2,17	2,21	2,30
2005	Ιαν.	4,25	4,42	4,83	-	4,44	2,08	2,11	2,15	2,19	2,31
	Φεβρ.	4,38	4,53	4,60	-	5,18	2,06	2,10	2,14	2,18	2,31
	Μάρτ.	4,16	4,43	4,63	5,10	4,83	2,06	2,10	2,14	2,19	2,34
	Απρ.	3,83	4,14	4,55	-	5,15	2,08	2,10	2,14	2,17	2,27
	Μάιος	3,47	4,10	-	4,47	4,45	2,07	2,10	2,13	2,14	2,19
	Ιούν.	3,11	3,49	3,31	3,75	-					

Πηγές: Κεντρική Τράπεζα της Κύπρου και Ευρωπαϊκή Κεντρική Τράπεζα

**Πίνακας 4****Τραπεζικά επιτόκια<sup>(1,2)</sup>**

(ποσοστά % ετησίως)

	Δανειστικά επιτόκια					Επιτόκια καταθέσεων		
	Επιχειρήσεις: παρατράβηγμα εντός ορίων	Επιχειρήσεις: δάνεια με εξασφάλιση	Προσωπικά δάνεια με εξασφάλιση	Στεγαστικά: με ασφάλεια ζωής	Πιστωτικές κάρτες	Τρεχούμενοι λογαριασμοί	Καταθέσεις με προειδοποίηση 3 μηνών-πάνω από ΛΚ5000	Καταθέσεις προθεσμίας ενός χρόνου - πάνω από ΛΚ5000
2003 Απρ.	6,77	6,74	7,13	6,18	10,50	0,45	3,33	3,68
Μάιος	6,66	6,68	7,10	6,18	10,50	0,45	3,34	3,64
Ιουν.	6,76	6,72	7,20	6,18	10,50	0,45	3,33	3,60
Ιουλ.	6,97	6,98	7,40	6,30	10,50	0,42	3,34	3,57
Αυγ.	6,92	6,90	7,40	6,30	10,50	0,40	3,34	3,55
Σεπτ.	6,92	6,90	7,40	6,30	10,50	0,46	3,34	3,52
Οκτ.	6,92	6,90	7,53	6,30	10,50	0,44	3,35	3,50
Νοεμ.	6,92	6,90	7,53	6,30	10,50	0,42	3,35	3,48
Δεκ.	6,92	6,90	7,53	6,30	10,50	0,44	3,35	3,45
2004 Ιαν.	6,92	6,90	7,53	6,30	10,50	0,44	3,35	3,43
Φεβ.	6,92	6,90	7,53	6,30	10,50	0,45	3,35	3,42
Μαρ.	6,92	6,90	7,53	6,30	10,50	0,44	3,35	3,43
Απρ.	6,92	6,90	7,53	6,30	10,50	0,42	3,35	3,40
Μάιος	7,92	7,90	8,53	7,30	11,50	0,69	4,41	3,88
Ιουν.	7,92	7,90	8,53	7,30	11,50	0,66	4,42	4,04
Ιουλ.	7,92	7,90	8,53	7,30	11,50	0,66	4,43	4,08
Αυγ.	7,92	7,90	8,53	7,30	11,50	0,67	4,61	4,11
Σεπτ.	7,92	7,92	8,55	7,30	11,50	0,66	4,44	4,14
Οκτ.	7,92	7,92	8,55	7,30	11,50	0,66	4,44	4,18
Νοεμ.	7,92	7,92	8,55	7,30	11,50	0,64	4,44	4,21
Δεκ.	7,92	7,92	8,55	7,30	11,50	0,63	4,44	4,21
2005 Ιαν.	7,92	7,92	8,55	7,30	11,50	0,66	4,47	4,32
Φεβ.	7,90	7,91	8,60	7,30	11,67	0,67	4,39	4,36
Μαρ.	7,61	7,63	8,38	6,76	11,83	0,65	4,37	4,38
Απρ.	7,61	7,63	8,38	6,76	11,75	0,64	4,30	4,38
Μάιος	7,18	7,20	7,97	6,33	11,83	0,55	4,04	4,07

Πηγή: εγχώριες τράπεζες

(1) Τα επιτόκια αναφέρονται στα ισχύοντα τέλος του μήνα.

(2) Τα στοιχεία αναφέρονται στο μέσο όρο των αντιπροσωπευτικών επιτοκίων όπως αυτά έχουν υποδειχθεί από τις τρεις μεγαλύτερες τράπεζες.

**Πίνακας 5****Ευρωπαϊκά επιτόκια των Νομισματικών Χρηματοπιστωτικών Ιδρυμάτων (NXI)**

(επιτόκια ως ποσοστά % ετησίως για υπόλοιπα στο τέλος περιόδου)

**1. Επιτόκια καταθέσεων σε ευρώ από κατοίκους της Ευρωζώνης**

	Καταθέσεις από νοικοκυριά					Καταθέσεις από μη χρηματοπιστωτικές επιχειρήσεις		
	Μίας νύχτας	Με συμφωνημένη λήξη		Με προειδοποίηση <sup>(1)</sup>		Μίας νύχτας	Με συμφωνημένη λήξη	
		Μέχρι 2 χρόνια	Πάνω από 2 χρόνια	Μέχρι 3 μήνες	Πάνω από 3 μήνες		Μέχρι 2 χρόνια	Πάνω από 2 χρόνια
2004 Απρ.	0,70	1,90	3,31	1,96	2,57	0,87	2,07	4,03
Μάιος	0,71	1,89	3,27	1,94	2,56	0,86	2,07	4,04
Ιούν.	0,70	1,88	3,28	1,96	2,55	0,87	2,09	4,03
Ιούλ.	0,70	1,89	3,26	1,94	2,55	0,86	2,09	4,03
Αύγ.	0,72	1,90	3,24	1,95	2,53	0,87	2,10	3,99
Σεπτ.	0,72	1,90	3,22	2,00	2,52	0,90	2,12	3,97
Οκτ.	0,72	1,90	3,27	2,00	2,52	0,89	2,10	3,89
Νοέμ.	0,73	1,90	3,26	2,01	2,51	0,90	2,12	3,86
Δεκ.	0,73	1,92	3,24	2,00	2,52	0,90	2,16	3,77
2005 Ιαν.	0,73	1,90	3,23	1,98	2,49	0,92	2,13	3,68
Φεβρ.	0,74	1,91	3,25	1,97	2,49	0,92	2,13	3,65
Μάρτ.	0,74	1,90	3,22	1,97	2,47	0,93	2,09	3,69

**2. Επιτόκια δανεισμού σε ευρώ προς κατοίκους της Ευρωζώνης**

	Δάνεια προς νοικοκυριά						Δάνεια προς μη χρηματοπιστωτικές επιχειρήσεις		
	Οικιστικά με λήξη			Καταναλωτικά και άλλα δάνεια με λήξη			Με λήξη		
	Μέχρι 1 χρόνο	Πάνω από 1 χρόνο και μέχρι 5 χρόνια	Πάνω από 5 χρόνια	Μέχρι 1 χρόνο	Πάνω από 1 χρόνο και μέχρι 5 χρόνια	Πάνω από 5 χρόνια	Μέχρι 1 χρόνο	Πάνω από 1 χρόνο και μέχρι 5 χρόνια	Πάνω από 5 χρόνια
2004 Απρ.	4,86	4,75	5,02	8,27	7,20	5,87	4,43	4,01	4,58
Μάιος	4,87	4,73	4,99	8,22	7,14	5,83	4,41	3,99	4,54
Ιούν.	4,83	4,72	4,97	8,14	7,15	5,90	4,43	4,00	4,54
Ιούλ.	4,84	4,64	4,94	8,16	7,10	5,85	4,43	4,00	4,52
Αύγ.	4,81	4,61	4,91	8,17	7,06	5,86	4,42	3,97	4,51
Σεπτ.	4,82	4,58	4,90	8,06	7,13	5,85	4,45	3,99	4,52
Οκτ.	4,69	4,54	4,88	8,05	7,07	5,80	4,41	3,97	4,48
Νοέμ.	4,67	4,52	4,86	7,94	6,98	5,82	4,40	3,96	4,48
Δεκ.	4,72	4,50	4,83	7,95	7,01	5,80	4,34	3,97	4,44
2005 Ιαν.	4,66	4,45	4,79	8,08	6,96	5,77	4,42	3,90	4,41
Φεβρ.	4,62	4,45	4,76	8,07	7,02	5,76	4,40	3,92	4,46
Μάρτ.	4,68	4,38	4,78	8,10	6,97	5,77	4,38	3,91	4,40

Πηγή: Ευρωπαϊκή Κεντρική Τράπεζα

(1) Σε αυτή την κατηγορία περιλαμβάνονται και οι μη χρηματοπιστωτικές επιχειρήσεις λόγω μηδανιμών καταθετικών υπολοίπων τους σε σύγκριση με τις καταθέσεις από νοικοκυριά.

**Πίνακας 6****Ανακοινώσεις επιτοκίων 2005**

	Ιαν.	Φεβρ.	Μάρτ.	Απρ.	Μάιος	Ιούν.	Ιούλ.	Αύγ.	Σεπτ.	Οκτ.	Νοέμ.	Δεκ.
Ευρωπαϊκή Κεντρική Τράπεζα <sup>(1)</sup>	13 <b>2,00</b>	3 <b>2,00</b>	3 <b>2,00</b>	7 <b>2,00</b>	4 <b>2,00</b>	2 <b>2,00</b>	7	4	1	6	3	1
Τράπεζα της Αγγλίας <sup>(2)</sup>	13 <b>4,75</b>	10 <b>4,75</b>	10 <b>4,75</b>	7 <b>4,75</b>	9 <b>4,75</b>	9 <b>4,75</b>	7	4	8	6	10	8
Ομοσπονδιακή Τράπεζα των ΗΠΑ <sup>(3)</sup>		1/2 <b>2,50</b>	22 <b>2,75</b>		3 <b>3,00</b>	29/30 <b>3,25</b>		9	20		1	13
Κεντρική Τράπεζα της Κύπρου <sup>(4)</sup>	14 <b>5,50</b>	25 <b>5,25</b>		8 <b>5,25</b>	20 <b>4,75</b>	9 <b>4,25</b> (έκτακτη συνεδρία)	8		2	21		2

(1) Ελάχιστο επιτόκιο προσφοράς για τις πράξεις κύριας αναχρηματοδότησης

(2) Repo rate

(3) Federal funds rate

(4) Διευκόλυνση οριακής χρηματοδότησης

**Πίνακας 7****Ποσοστιαία Μεταβολή Δείκτη Τιμών Καταναλωτή κατά οικονομική κατηγορία (%)  
2002 - 2005**

				Ανά τρίμηνο			Μάϊος 2004/ 2003	Απρ. 2005/ 2004	Μάϊος 2005/ 2004	Ιαν.- Μάϊος 2004/ 2003	Ιαν. - Απρ. 2005/ 2004	Ιαν. - Μάϊος 2005/ 2004	Στάθμιση 1998=100
	2002	2003	2004	2004 ΙΙΙ	2004 ΙV	2005 Ι							
<b>ΓΕΝΙΚΟΣ ΔΕΙΚΤΗΣ ΤΙΜΩΝ ΚΑΤΑΝΑΛΩΤΗ</b>	<b>2,81</b>	<b>4,14</b>	<b>2,28</b>	<b>2,95</b>	<b>3,24</b>	<b>2,88</b>	<b>1,49</b>	<b>3,08</b>	<b>2,45</b>	<b>1,20</b>	<b>2,93</b>	<b>2,83</b>	<b>100,00</b>
<b>A ΕΓΧΩΡΙΑ ΠΡΟΪΟΝΤΑ</b>	<b>4,35</b>	<b>7,30</b>	<b>5,03</b>	<b>6,92</b>	<b>6,23</b>	<b>3,81</b>	<b>3,35</b>	<b>4,63</b>	<b>3,10</b>	<b>2,93</b>	<b>4,01</b>	<b>3,83</b>	<b>36,69</b>
A.1 Γεωργικά	1,79	4,54	3,32	5,04	4,95	2,82	1,50	0,16	-3,49	0,76	2,15	1,03	7,93
A.2 Βιομηχανικά	5,62	7,90	6,09	8,05	7,05	4,33	4,73	5,72	4,45	4,20	4,68	4,63	27,24
A.2.1 βιομηχανικά, μη πετρελαιοειδή	4,55	6,46	3,36	3,79	3,30	1,87	3,43	2,09	1,24	3,21	1,93	1,79	22,91
A.2.2 κάσσιμα και υγραέριο	10,57	14,16	17,18	25,71	22,53	13,59	9,98	19,66	16,63	8,15	15,11	15,41	4,33
A.3 Ηλεκτρισμός	-2,26	10,20	-3,13	-0,66	-0,39	0,27	-8,69	6,88	10,17	-5,97	1,92	3,57	1,52
<b>B ΕΙΣΑΓΟΜΕΝΑ ΠΡΟΪΟΝΤΑ</b>	<b>-1,69</b>	<b>-2,38</b>	<b>-5,55</b>	<b>-5,72</b>	<b>-4,04</b>	<b>-2,23</b>	<b>-6,60</b>	<b>-2,62</b>	<b>-1,89</b>	<b>-6,25</b>	<b>-2,33</b>	<b>-2,24</b>	<b>22,20</b>
B.1 Μηχανοκίνητα Οχήματα	-5,07	-8,31	-13,65	-14,38	-8,80	-1,81	-15,18	-2,40	-1,99	-15,50	-1,96	-1,96	9,43
B.2 Άλλα Εισαγόμενα	0,85	1,81	-0,39	-0,08	-1,04	-2,46	-1,07	-2,74	-1,84	-0,23	-2,53	-2,39	12,77
<b>Γ ΥΠΗΡΕΣΙΕΣ</b>	<b>3,67</b>	<b>4,38</b>	<b>3,23</b>	<b>3,20</b>	<b>3,59</b>	<b>4,13</b>	<b>3,42</b>	<b>3,99</b>	<b>3,60</b>	<b>2,98</b>	<b>4,09</b>	<b>3,99</b>	<b>41,11</b>
Εναρμονισμένος ΔΤΚ	2,8	4,0	1,9	2,5	2,8	2,5	1,2	2,8	2,0	0,9	2,5	2,4	
Δομικός Πληθωρισμός	2,5	2,5	2,5	2,6	2,6	2,4	2,5	2,3	1,9	2,3	2,4	2,3	
Πληθωρισμός Ευρωζώνης	2,3	2,1	2,1	2,2	2,3	2,0	2,4	2,1		1,9	2,1		

Πηγή : Στατιστική Υπηρεσία



**Πίνακας 8**

**Σταθμισμένη επίδραση στη συνολική μεταβολή του Δείκτη Τιμών Καταναλωτή κατά οικονομική κατηγορία (%)**  
**2002 - 2005**

				Ανά τρίμηνο			Μάιος 2004/ 2003	Απρ. 2005/ 2004	Μάιος 2005/ 2004	Ιαν.- Μάιος 2004/ 2003	Ιαν.- Απρ. 2005/ 2004	Ιαν.- Μάιος 2005/ 2004	Στάθμιση 1998=100
	2002	2003	2004	2004 ΙΙΙ	2004 ΙV	2005 Ι							
<b>ΓΕΝΙΚΟΣ ΔΕΙΚΤΗΣ ΤΙΜΩΝ ΚΑΤΑΝΑΛΩΤΗ</b>	<b>2,81</b>	<b>4,14</b>	<b>2,28</b>	<b>2,95</b>	<b>3,24</b>	<b>2,88</b>	<b>1,49</b>	<b>3,08</b>	<b>2,45</b>	<b>1,20</b>	<b>2,93</b>	<b>2,83</b>	<b>100,00</b>
<b>A ΕΓΧΩΡΙΑ ΠΡΟΪΟΝΤΑ</b>	<b>1,64</b>	<b>2,79</b>	<b>1,98</b>	<b>2,68</b>	<b>2,48</b>	<b>1,52</b>	<b>1,33</b>	<b>1,86</b>	<b>1,25</b>	<b>1,15</b>	<b>1,61</b>	<b>1,53</b>	<b>36,69</b>
A.1 Γεωργικά	0,15	0,37	0,27	0,38	0,41	0,24	0,12	0,01	-0,29	0,06	0,18	0,09	7,93
A.2 Βιομηχανικά	1,53	2,22	1,77	2,31	2,08	1,28	1,39	1,72	1,35	1,22	1,39	1,38	27,24
A.2.1 βιομηχανικά, μη πετρελαιοειδή	1,02	1,47	0,78	0,87	0,79	0,44	0,81	0,50	0,30	0,74	0,45	0,42	22,91
A.2.2 καύσιμα και υγραέριο	0,51	0,74	0,99	1,43	1,30	0,84	0,58	1,22	1,05	0,48	0,94	0,96	4,33
A.3 Ηλεκτρισμός	-0,05	0,20	-0,07	-0,01	-0,01	0,00	-0,18	0,13	0,19	-0,13	0,04	0,07	1,52
<b>B ΕΙΣΑΓΟΜΕΝΑ ΠΡΟΪΟΝΤΑ</b>	<b>-0,35</b>	<b>-0,48</b>	<b>-1,04</b>	<b>-1,08</b>	<b>-0,75</b>	<b>-0,39</b>	<b>-1,25</b>	<b>-0,46</b>	<b>-0,33</b>	<b>-1,19</b>	<b>-0,41</b>	<b>-0,40</b>	<b>22,20</b>
B.1 Μηχανοκίνητα Οχήματα	-0,46	-0,69	-1,00	-1,07	-0,63	-0,11	-1,13	-0,15	-0,12	-1,16	-0,12	-0,12	9,43
B.2 Άλλα Εισαγόμενα	0,10	0,21	-0,04	-0,01	-0,12	-0,28	-0,12	-0,31	-0,21	-0,03	-0,29	-0,27	12,77
<b>Γ ΥΠΗΡΕΣΙΕΣ</b>	<b>1,52</b>	<b>1,83</b>	<b>1,35</b>	<b>1,36</b>	<b>1,50</b>	<b>1,75</b>	<b>1,41</b>	<b>1,68</b>	<b>1,51</b>	<b>1,24</b>	<b>1,73</b>	<b>1,69</b>	<b>41,11</b>

Πηγή: Στατιστική Υπηρεσία

**Πίνακας 9****Ποσοστιαία μεταβολή Δείκτη Τιμών Καταναλωτή ανά κατηγορία προϊόντων (%)****2002 – 2005**

	Ετήσια			Ανά τρίμηνο			Μάιος 2004/ 2003	Απρ. 2005/ 2004	Μάιος 2005/ 2004	Ιαν. - Μάιος 2004/ 2003	Ιαν.- Απρ. 2005/ 2004	Ιαν.- Μάιος 2005/ 2004	Στάθμιση 1998=100
	2002	2003	2004	2004 III	2004 IV	2005 I							
<b>ΓΕΝΙΚΟΣ ΔΕΙΚΤΗΣ ΤΙΜΩΝ ΚΑΤΑΝΑΛΩΤΗ</b>	<b>2,81</b>	<b>4,14</b>	<b>2,28</b>	<b>2,95</b>	<b>3,24</b>	<b>2,88</b>	<b>1,49</b>	<b>3,08</b>	<b>2,45</b>	<b>1,20</b>	<b>2,93</b>	<b>2,84</b>	<b>100,00</b>
Τρόφιμα και μη αλκοολούχα ποτά	4,58	5,11	3,97	4,93	4,24	2,57	2,97	1,42	-0,45	2,91	2,28	1,74	18,20
Αλκοολούχα ποτά και καπνός	13,32	24,22	10,57	13,60	2,23	1,44	14,03	1,56	-0,09	13,30	1,47	1,16	1,78
Ένδυση και υπόδηση	-3,46	1,19	-0,79	-0,61	1,26	-2,40	-1,75	-0,06	-0,96	-2,01	-1,82	-1,65	8,22
Στέγαση, ύδρευση, ηλεκτρισμός και υγραέριο	4,08	5,04	4,19	4,86	5,23	4,72	2,85	5,50	5,59	3,21	4,91	5,05	21,27
Επίπλωση, οικιακός εξοπλισμός, και προϊόντα καθαρισμού	0,81	3,59	-0,45	-0,80	0,24	0,30	-1,13	0,06	0,49	-0,46	0,24	0,29	7,08
Υγεία	4,70	5,66	3,72	3,02	3,83	2,09	4,78	0,24	0,83	3,88	1,63	1,47	4,92
Μεταφορές	0,39	0,35	-3,06	-1,49	0,68	3,38	-5,21	5,07	4,08	-6,55	3,80	3,86	17,42
Επικοινωνίες	-8,81	-7,16	-8,48	-9,37	-10,88	-9,87	-8,58	-9,44	-9,57	-6,48	-9,77	-9,73	1,79
Αναψυχή και πολιτισμός	2,20	3,55	2,26	3,00	2,91	2,42	1,55	2,33	2,77	1,55	2,40	2,47	5,88
Εκπαίδευση	5,71	4,02	3,96	3,83	5,51	5,60	3,25	5,60	5,60	3,25	5,60	5,60	2,33
Εστιατόρια και ξενοδοχεία	3,97	5,31	4,69	5,21	5,35	4,95	4,91	4,66	3,33	3,90	4,88	4,57	6,07
Άλλα αγαθά και υπηρεσίες	5,49	5,50	5,16	4,59	4,90	4,53	6,55	4,58	4,09	5,40	4,54	4,45	5,04

Πηγή: Στατιστική Υπηρεσία

**Πίνακας 10**

**Σταθμισμένη επίδραση στη συνολική μεταβολή του Δείκτη Τιμών Καταναλωτή ανά κατηγορία προϊόντων (%)  
2002 – 2005**

	Ετήσια			Ανά τρίμηνο			Μάιος 2004/ 2003	Απρ. 2005/ 2004	Μάιος 2005/ 2004	Ιαν.- Μάιος 2004/ 2003	Ιαν.- Απρ. 2005/ 2004	Ιαν.- Μάιος 2005/ 2004	Στάθμιση  1998=100
	2002	2003	2004	2004 III	2004 IV	2005 I							
<b>ΓΕΝΙΚΟΣ ΔΕΙΚΤΗΣ ΤΙΜΩΝ ΚΑΤΑΝΑΛΩΤΗ</b>	<b>2,81</b>	<b>4,14</b>	<b>2,28</b>	<b>2,95</b>	<b>3,24</b>	<b>2,88</b>	<b>1,49</b>	<b>3,08</b>	<b>2,45</b>	<b>1,20</b>	<b>2,93</b>	<b>2,84</b>	<b>100,00</b>
Τρόφιμα και μη αλκοολούχα ποτά	0,86	0,97	0,76	0,94	0,82	0,51	0,57	0,28	-0,09	0,56	0,45	0,34	18,20
Αλκοολούχα ποτά και καπνός	0,27	0,54	0,28	0,36	0,06	0,04	0,36	0,05	0,00	0,35	0,04	0,03	1,78
Ένδυση και υπόδηση	-0,25	0,08	-0,05	-0,04	0,09	-0,15	-0,12	0,00	-0,07	-0,13	-0,11	-0,10	8,22
Στέγαση, ύδρευση, ηλεκτρισμός και υγραέριο	0,88	1,10	0,93	1,08	1,16	1,06	0,63	1,23	1,25	0,71	1,10	1,13	21,27
Επίπλωση, οικιακός εξοπλισμός, και προϊόντα καθαρισμού	0,05	0,23	-0,03	-0,05	0,02	0,02	-0,07	0,00	0,03	-0,03	0,02	0,02	7,08
Υγεία	0,25	0,30	0,20	0,17	0,21	0,12	0,25	0,01	0,05	0,21	0,09	0,08	4,92
Μεταφορές	0,07	0,06	-0,51	-0,24	0,10	0,52	-0,86	0,78	0,63	-1,09	0,58	0,59	17,42
Επικοινωνίες	-0,13	-0,09	-0,10	-0,11	-0,12	-0,11	-0,10	-0,10	-0,10	-0,07	-0,10	-0,10	1,79
Αναψυχή και πολιτισμός	0,12	0,19	0,12	0,16	0,16	0,13	0,08	0,13	0,15	0,08	0,13	0,13	5,88
Εκπαίδευση	0,14	0,10	0,10	0,10	0,14	0,15	0,08	0,14	0,14	0,08	0,14	0,14	2,33
Εστιατόρια και ξενοδοχεία	0,26	0,35	0,31	0,35	0,36	0,34	0,33	0,32	0,23	0,26	0,33	0,31	6,07
Άλλα αγαθά και υπηρεσίες	0,28	0,29	0,28	0,25	0,26	0,25	0,34	0,25	0,22	0,28	0,25	0,24	5,04

Πηγή: Στατιστική Υπηρεσία

**Πίνακας 11****Χρηματιστήριο Αξιών Κύπρου: Αγορές εισηγμένων μετοχών από μη κατοίκους<sup>(1)</sup>**

(χιλιάδες λίρες)

Γεωγραφική προέλευση μη κατοίκων επενδυτών	2003	2004	2004								2005				
			Μάιος	Ιούν.	Ιούλ.	Αυγ.	Σεπ.	Οκτ.	Νοέ.	Δεκ.	Ιαν.	Φεβ.	Μαρτ.	Απρ.	Μάιος
<b>ΕΥΡΩΠΗ</b>	<b>5.014,2</b>	<b>7.416,2</b>	<b>574,6</b>	<b>439,3</b>	<b>1.054,2</b>	<b>628,5</b>	<b>302,4</b>	<b>239,0</b>	<b>341,3</b>	<b>224,2</b>	<b>220,6</b>	<b>721,2</b>	<b>200,0</b>	<b>65,4</b>	<b>83,8</b>
ΕΕ-25	4.977,4	6.064,4	574,3	427,5	634,7	239,8	186,4	49,5	229,8	112,7	184,4	682,0	129,3	43,2	36,5
Ελλάδα	4.101,0	5.519,5	562,0	413,1	616,0	224,3	117,7	37,1	220,0	107,6	161,5	670,5	117,2	12,3	12,6
Ηνωμένο Βασίλειο	678,7	265,2	11,2	10,3	0,3	0,3	0,2	3,4	1,0	2,6	4,9	7,0	9,7	18,1	11,8
Άλλες ευρωπαϊκές χώρες	36,8	1.351,8	0,3	11,8	419,5	388,6	116,0	189,5	111,5	111,5	36,2	39,3	70,7	22,2	47,3
Ρωσία	17,9	1.131,5	0,0	5,9	379,5	333,6	101,4	161,0	78,5	71,3	24,1	23,9	38,6	15,0	40,6
<b>ΑΦΡΙΚΗ</b>	<b>284,1</b>	<b>415,8</b>	<b>20,8</b>	<b>3,7</b>	<b>2,0</b>	<b>11,6</b>	<b>4,1</b>	<b>5,6</b>	<b>5,0</b>	<b>2,5</b>	<b>0,8</b>	<b>30,4</b>	<b>5,3</b>	<b>0,0</b>	<b>0,2</b>
Βορειοαφρικανικές χώρες	0,0	0,9	0,0	0,0	0,0	0,0	0,9	0,0	0,0	0,0	0,0	0,0	0,0	0,0	0,0
Άλλες αφρικανικές χώρες	284,1	414,9	20,8	3,7	2,0	11,6	3,2	5,6	5,0	2,5	0,8	30,4	5,3	0,0	0,2
Νότια Αφρική	0,5	56,7	0,0	0,0	0,7	11,6	3,2	2,9	0,0	0,7	0,0	0,0	1,0	0,0	0,0
<b>ΑΜΕΡΙΚΗ</b>	<b>303,0</b>	<b>888,6</b>	<b>0,0</b>	<b>26,2</b>	<b>0,0</b>	<b>0,0</b>	<b>19,4</b>	<b>92,2</b>	<b>15,2</b>	<b>10,4</b>	<b>11,0</b>	<b>12,6</b>	<b>2,3</b>	<b>4,6</b>	<b>0,8</b>
Βόρεια Αμερική	129,7	635,5	0,0	0,0	0,0	0,0	6,1	8,9	3,4	0,0	0,0	0,0	0,0	0,0	0,8
Ηνωμένες Πολιτείες	125,7	634,9	0,0	0,0	0,0	0,0	6,1	8,9	3,4	0,0	0,0	0,0	0,0	0,0	0,2
Κεντρική Αμερική	173,3	253,0	0,0	26,2	0,0	0,0	13,2	83,2	11,8	10,4	11,0	12,6	2,3	4,6	0,0
Νότια Αμερική	0,0	0,0	0,0	0,0	0,0	0,0	0,0	0,0	0,0	0,0	0,0	0,0	0,0	0,0	0,0
<b>ΑΣΙΑ</b>	<b>24,1</b>	<b>61,7</b>	<b>0,0</b>	<b>0,0</b>	<b>20,2</b>	<b>7,3</b>	<b>1,7</b>	<b>5,4</b>	<b>19,5</b>	<b>6,9</b>	<b>3,0</b>	<b>39,9</b>	<b>10,1</b>	<b>3,2</b>	<b>7,2</b>
Δυτική Ασία	23,3	17,0	0,0	0,0	3,2	3,8	0,8	3,6	4,8	0,0	0,0	4,6	1,9	0,0	0,7
Άλλες ασιατικές χώρες	0,8	44,8	0,0	0,0	16,9	3,5	0,9	1,8	14,6	6,9	3,0	35,3	8,1	3,2	6,5
<b>ΩΚΕΑΝΙΑ</b>	<b>26,8</b>	<b>18,5</b>	<b>17,5</b>	<b>0,0</b>	<b>0,0</b>	<b>0,0</b>	<b>0,0</b>	<b>0,0</b>	<b>0,0</b>	<b>0,0</b>	<b>0,0</b>	<b>0,0</b>	<b>0,0</b>	<b>0,0</b>	<b>0,0</b>
<b>Σύνολο</b>	<b>5.652,2</b>	<b>8.800,8</b>	<b>613,0</b>	<b>469,2</b>	<b>1.076,3</b>	<b>647,4</b>	<b>327,7</b>	<b>342,2</b>	<b>381,0</b>	<b>244,0</b>	<b>235,4</b>	<b>804,2</b>	<b>217,8</b>	<b>73,2</b>	<b>92,0</b>

(1) Συμπεριλαμβάνονται οι μετοχές εντός και εκτός του κεντρικού αποθετηρίου αξιών.

**Πίνακας 12****Χρηματιστήριο Αξιών Κύπρου: Πωλήσεις εισηγμένων μετοχών από μη κατοίκους<sup>(1)</sup>**

(χιλιάδες λίρες)

Γεωγραφική προέλευση μη κατοίκων επενδυτών	2003	2004	2004								2005				
			Μάιος	Ιούν.	Ιούλ.	Αυγ.	Σεπ.	Οκτ.	Νοέ.	Δεκ.	Ιαν.	Φεβ.	Μαρτ.	Απρ.	Μάιος
<b>ΕΥΡΩΠΗ</b>	<b>1.199,3</b>	<b>3.938,7</b>	<b>85,7</b>	<b>129,1</b>	<b>177,1</b>	<b>93,8</b>	<b>117,6</b>	<b>651,9</b>	<b>502,2</b>	<b>349,5</b>	<b>323,6</b>	<b>524,8</b>	<b>321,2</b>	<b>153,8</b>	<b>117,6</b>
ΕΕ-25	1.149,8	3.710,1	85,0	81,4	173,0	65,0	115,0	603,5	472,8	292,6	311,5	518,2	243,9	125,5	50,4
Ελλάδα	879,3	3.328,1	41,7	73,8	164,0	45,5	96,6	602,2	459,0	283,4	132,7	490,0	173,4	122,2	40,3
Ηνωμένο Βασίλειο	216,1	182,5	5,7	7,6	7,6	7,5	12,2	1,4	0,9	4,7	155,5	20,4	47,6	1,9	5,6
Άλλες ευρωπαϊκές χώρες	49,5	228,6	0,7	47,7	4,1	28,8	2,7	48,3	29,4	56,8	12,1	6,7	77,3	28,3	67,2
Ρωσία	3,5	59,3	0,0	15,0	0,0	0,0	0,5	10,4	17,4	16,1	8,5	3,4	63,9	10,3	27,0
<b>ΑΦΡΙΚΗ</b>	<b>17,1</b>	<b>295,7</b>	<b>11,7</b>	<b>0,0</b>	<b>2,6</b>	<b>22,5</b>	<b>0,0</b>	<b>0,0</b>	<b>0,0</b>	<b>0,0</b>	<b>0,0</b>	<b>32,8</b>	<b>0,0</b>	<b>0,0</b>	<b>9,5</b>
Βόρεια Αφρική	0,0	0,0	0,0	0,0	0,0	0,0	0,0	0,0	0,0	0,0	0,0	0,0	0,0	0,0	0,0
Άλλες αφρικανικές χώρες	17,1	295,7	11,7	0,0	2,6	22,5	0,0	0,0	0,0	0,0	0,0	32,8	0,0	0,0	9,5
Νότια Αφρική	0,0	0,0	0,0	0,0	0,0	0,0	0,0	0,0	0,0	0,0	0,0	0,0	0,0	0,0	0,0
<b>ΑΜΕΡΙΚΗ</b>	<b>21,6</b>	<b>1.643,7</b>	<b>0,0</b>	<b>10,4</b>	<b>455,2</b>	<b>407,2</b>	<b>182,7</b>	<b>182,6</b>	<b>164,0</b>	<b>177,8</b>	<b>156,3</b>	<b>35,8</b>	<b>1,4</b>	<b>8,5</b>	<b>0,0</b>
Βόρεια Αμερική	3,7	80,0	0,0	0,0	5,8	0,0	0,1	5,8	0,0	67,3	11,8	0,0	0,0	0,0	0,0
Ηνωμένες Πολιτείες	3,7	28,7	0,0	0,0	3,4	0,0	0,1	3,8	0,0	21,4	11,8	0,0	0,0	0,0	0,0
Κεντρική Αμερική	18,0	1.563,7	0,0	10,4	449,4	407,2	182,6	176,8	164,0	110,5	144,5	35,8	1,4	8,5	0,0
Νότια Αμερική	0,0	0,0	0,0	0,0	0,0	0,0	0,0	0,0	0,0	0,0	0,0	0,0	0,0	0,0	0,0
<b>ΑΣΙΑ</b>	<b>14,6</b>	<b>12,2</b>	<b>1,6</b>	<b>0,0</b>	<b>1,3</b>	<b>0,0</b>	<b>5,4</b>	<b>0,0</b>	<b>2,2</b>	<b>0,0</b>	<b>2,3</b>	<b>13,0</b>	<b>1,9</b>	<b>9,2</b>	<b>68,3</b>
Δυτική Ασία	14,6	12,2	1,6	0,0	1,3	0,0	5,4	0,0	2,2	0,0	0,0	13,0	1,9	7,8	60,3
Άλλες ασιατικές χώρες	0,0	0,0	0,0	0,0	0,0	0,0	0,0	0,0	0,0	0,0	2,3	0,0	0,0	1,4	8,0
<b>ΩΚΕΑΝΙΑ</b>	<b>0,0</b>	<b>8,2</b>	<b>0,0</b>	<b>0,0</b>	<b>0,0</b>	<b>0,0</b>	<b>0,0</b>	<b>0,0</b>	<b>8,2</b>	<b>0,0</b>	<b>0,0</b>	<b>0,0</b>	<b>0,0</b>	<b>0,0</b>	<b>0,0</b>
<b>Σύνολο</b>	<b>1.252,6</b>	<b>5.898,5</b>	<b>99,1</b>	<b>139,4</b>	<b>636,1</b>	<b>523,6</b>	<b>305,7</b>	<b>834,5</b>	<b>676,7</b>	<b>527,2</b>	<b>482,2</b>	<b>606,4</b>	<b>324,5</b>	<b>171,5</b>	<b>195,4</b>

(1) Συμπεριλαμβάνονται οι μετοχές εντός και εκτός του κεντρικού αποθετηρίου αξιών.

**Πίνακας 13****Ισοζύγιο πληρωμών**

(εκατομμύρια ΛΚ)

ΚΑΤΗΓΟΡΙΕΣ	2003 (Ετήσια)			2004 (Ετήσια) (Προκατ.)			2004 (1 <sup>ο</sup> τρίμηνο) (Προκατ.)			2005 (1 <sup>ο</sup> τρίμηνο) (Προκατ.)		
	ΠΙΣΤΩΣΗ	ΧΡΕΩΣΗ	ΚΑΘΑΡΟ ΠΟΣΟ	ΠΙΣΤΩΣΗ	ΧΡΕΩΣΗ	ΚΑΘΑΡΟ ΠΟΣΟ	ΠΙΣΤΩΣΗ	ΧΡΕΩΣΗ	ΚΑΘΑΡΟ ΠΟΣΟ	ΠΙΣΤΩΣΗ	ΧΡΕΩΣΗ	ΚΑΘΑΡΟ ΠΟΣΟ
<b>ΤΡΕΧΟΥΣΕΣ ΣΥΝΑΛΛΑΓΕΣ</b>	3.624,2	3.858,3	-234,1	4.003,8	4.422,6	-418,8	765,0	907,9	-142,9	827,3	1.066,3	-239,0
<b>Αγαθά, υπηρεσίες και εισοδήματα</b>	3.427,0	3.734,5	-307,5	3.725,8	4.227,9	-502,1	718,3	875,1	-156,9	749,2	1.034,5	-285,3
<b>Αγαθά και υπηρεσίες</b>	3.176,3	3.285,7	-109,4	3.426,6	3.682,7	-256,1	669,5	791,0	-121,4	683,7	916,2	-232,6
<b>Αγαθά</b>	494,1	2.111,2	-1.617,1	549,4	2.441,0	-1.891,5	112,6	526,9	-414,3	151,6	591,8	-440,2
<b>Υπηρεσίες</b>	2.682,2	1.174,5	1.507,7	2.877,2	1.241,7	1.635,4	557,0	264,1	292,9	532,1	324,4	207,7
Μεταφορές	631,2	571,9	59,3	677,7	525,2	152,5	149,8	131,1	18,7	152,7	146,3	6,4
Θαλάσσιες μεταφορές	397,2	373,7	23,4	500,4	309,9	190,4	114,4	83,8	30,6	119,0	103,0	16,0
Αεροπορικές μεταφορές	231,2	179,6	51,6	168,5	205,4	-36,9	30,9	45,9	-15,0	33,0	42,3	-9,2
Λοιπές μεταφορές	2,8	18,6	-15,8	8,8	9,9	-1,1	4,4	1,4	3,0	0,7	1,1	-0,4
Ταξιδιωτικό	1.039,7	325,7	714,0	1.054,4	377,2	677,2	107,6	57,3	50,3	104,9	100,9	4,0
Επαγγελματικά ταξίδια	52,4	8,1	44,3	56,0	13,3	42,7	11,9	3,4	8,5	0,9	1,8	-1,0
Προσωπικά ταξίδια	987,4	317,7	669,7	998,4	363,8	634,6	95,7	53,9	41,8	104,0	99,1	5,0
Επικοινωνίες	25,5	34,5	-9,0	16,5	36,6	-20,1	2,7	8,0	-5,3	3,2	9,2	-6,0
Κατασκευαστικές υπηρεσίες	79,3	7,6	71,7	68,4	6,9	61,5	25,7	1,2	24,4	20,2	0,7	19,5
Ασφάλειες	17,6	23,9	-6,3	20,9	33,3	-12,4	3,5	9,5	-6,0	4,4	9,1	-4,6
Χρηματοοικονομικές υπηρεσίες	97,0	23,4	73,7	105,4	51,2	54,2	25,0	6,4	18,6	29,2	12,0	17,1
Μηχανοργάνωση και πληροφόρηση	47,7	19,1	28,7	115,3	15,3	100,0	16,4	3,1	13,3	17,5	6,2	11,3
Πνευματικά δικαιώματα	7,8	20,0	-12,2	8,3	25,0	-16,7	1,2	7,7	-6,5	1,2	1,4	-0,1
Λοιπές επιχειρηματικές υπηρεσίες	543,2	61,3	481,8	642,5	105,6	536,9	184,9	23,8	161,1	156,8	22,7	134,0
Προσωπικές, πολιτιστικές και ψυχαγωγικές	5,1	11,5	-6,4	11,6	22,7	-11,1	1,9	5,2	-3,2	3,6	6,4	-2,8
Υπηρεσίες δημοσίου π.δ.κ.α.	188,0	75,4	112,6	156,3	42,8	113,5	38,3	10,8	27,5	38,4	9,5	28,9
<b>Εισοδήματα</b>	250,6	448,8	-198,1	299,2	545,1	-246,0	48,7	84,2	-35,4	65,5	118,3	-52,8
Εισοδήματα από εργασία	48,4	44,1	4,3	14,3	79,5	-65,2	3,1	10,8	-7,8	3,8	18,1	-14,3
Εισοδήματα από επενδύσεις	202,3	404,7	-202,4	284,9	465,7	-180,8	45,7	73,3	-27,6	61,7	100,2	-38,5
<b>Τρέχουσες μεταβιβάσεις</b>	197,3	123,8	73,4	278,0	194,7	83,3	46,7	32,7	13,9	78,2	31,8	46,3
Γενική κυβέρνηση	25,0	1,4	23,7	85,9	61,3	24,6	3,8	0,5	3,3	32,1	0,9	31,2
Λοιποί τομείς	172,2	122,5	49,8	192,1	133,4	58,8	42,9	32,2	10,6	46,1	31,0	15,1
<b>Κίνηση κεφαλαίων και χρηματοοικονομικές συναλλαγές</b>			210,0			410,6			150,9			269,4
<b>Κίνηση κεφαλαίων</b>	21,3	10,8	10,4	86,0	27,1	58,9	9,1	4,4	4,7	13,5	14,1	-0,5
<b>Χρηματοοικονομικές συναλλαγές</b>			199,6			351,7			146,2			269,9
Άμεσες επενδύσεις			251,9			242,0			43,7			79,4
Κατοίκων Κύπρου στο εξωτερικό			-271,1			-295,1			-31,3			-44,2
Μη κατοίκων στην Κύπρο			523,0			537,1			75,0			123,6
Επενδύσεις χαρτοφυλακίου			147,5			501,8			335,3			311,1
Απαιτήσεις			-253,8			-889,9			-118,7			-132,4
Υποχρεώσεις			401,3			1.391,7			454,0			443,5
Χρηματοοικονομικά παράγωγα			8,6			-21,2			-6,8			-4,1
Λοιπές επενδύσεις			-319,6			-191,6			-305,1			-170,1
Απαιτήσεις			-1.252,2			-1.383,9			-260,6			-884,4
Υποχρεώσεις			932,6			1.192,3			-44,5			714,3
Συναλλαγματικά διαθέσιμα			111,2			-179,3			79,1			53,6
<b>ΚΑΘΑΡΑ ΛΑΘΗ ΚΑΙ ΠΑΡΑΛΕΙΨΕΙΣ</b>			24,0			8,1			-8,0			-30,3

Σημείωση: Τα σύνολα μπορεί να μη δίνουν το άθροισμα των επί μέρους, εξαιτίας του στρογγυλέματος των αριθμών.

Η Έκθεση Νομισματικής Πολιτικής (ΕΝΠ), η οποία συγγράφεται από το Τμήμα Οικονομικών Ερευνών της Κεντρικής Τράπεζας για την προετοιμασία των συνεδριάσεων της Επιτροπής Νομισματικής Πολιτικής, παρουσιάζει ανασκόπηση των πρόσφατων εγχώριων και διεθνών οικονομικών εξελίξεων. Η ΕΝΠ ετοιμάζεται περίπου οκτώ φορές το χρόνο. Τέσσερις από τις οκτώ εκδόσεις (Απριλίου, Ιουλίου, Οκτωβρίου και Δεκεμβρίου) είναι εκτενείς και πιο περιεκτικές.

Η έκδοση της ΕΝΠ στην ελληνική καθώς και οι στατιστικοί πίνακες της ΕΝΠ στην αγγλική διατίθενται στην ιστοσελίδα της Τράπεζας τη μέρα της συνεδρίας της Επιτροπής, ενώ ολόκληρη η έκδοση της ΕΝΠ στην αγγλική τον επόμενο μήνα. Η εκτενής έκδοση της ΕΝΠ στην αγγλική διατίθεται επίσης σε έντυπη μορφή.

**ΚΕΝΤΡΙΚΗ ΤΡΑΠΕΖΑ ΤΗΣ ΚΥΠΡΟΥ, 2005  
ΤΜΗΜΑ ΟΙΚΟΝΟΜΙΚΩΝ ΕΡΕΥΝΩΝ**

**Διεύθυνση:**

**Λεωφόρος Κέννεντυ 80  
1076 Λευκωσία**

**Ταχυδρομική διεύθυνση:**

**Κύπρος  
Τ.Θ. 25529  
CY-1395 Λευκωσία**

**Τηλέφωνο:**

**Κύπρος  
+357-22714434**

**Ιστοσελίδα:**

**<http://www.centralbank.gov.cy>**

**Ηλεκτρονικό ταχυδρομείο:**

**[erdept@centralbank.gov.cy](mailto:erdept@centralbank.gov.cy)**

**Φαξ:**

**+357-22378155**

**Τέλεξ:**

**2424, 2228**

*Με επιφύλαξη παντός δικαιώματος.*

*Επιτρέπεται η αναπαραγωγή για εκπαιδευτικούς και μη εμπορικούς σκοπούς, εφόσον αναφέρεται η πηγή.  
Διατίθεται σε μορφή PDF και WORD στο διαδίκτυο ([www.centralbank.gov.cy/nqcontent.cfm?a\\_id=661](http://www.centralbank.gov.cy/nqcontent.cfm?a_id=661)).*