



ΚΕΝΤΡΙΚΗ ΤΡΑΠΕΖΑ ΤΗΣ ΚΥΠΡΟΥ

ΔΙΕΥΘΥΝΣΗ ΟΙΚΟΝΟΜΙΚΩΝ ΕΡΕΥΝΩΝ ΚΑΙ ΣΤΑΤΙΣΤΙΚΗΣ

ΤΜΗΜΑ ΟΙΚΟΝΟΜΙΚΩΝ ΕΡΕΥΝΩΝ

ΣΥΝΟΠΤΙΚΗ

ΕΚΘΕΣΗ ΝΟΜΙΣΜΑΤΙΚΗΣ ΠΟΛΙΤΙΚΗΣ

ΙΑΝΟΥΑΡΙΟΣ 2007



ΚΕΝΤΡΙΚΗ ΤΡΑΠΕΖΑ ΤΗΣ ΚΥΠΡΟΥ

ΔΙΕΥΘΥΝΣΗ ΟΙΚΟΝΟΜΙΚΩΝ ΕΡΕΥΝΩΝ ΚΑΙ ΣΤΑΤΙΣΤΙΚΗΣ

ΤΜΗΜΑ ΟΙΚΟΝΟΜΙΚΩΝ ΕΡΕΥΝΩΝ

ΣΥΝΟΠΤΙΚΗ

ΕΚΘΕΣΗ ΝΟΜΙΣΜΑΤΙΚΗΣ ΠΟΛΙΤΙΚΗΣ

ΙΑΝΟΥΑΡΙΟΣ 2007

ΠΕΡΙΕΧΟΜΕΝΑ

| | |
|---|-----------|
| ΕΙΣΑΓΩΓΗ | 1 |
| ΔΙΕΘΝΕΙΣ ΟΙΚΟΝΟΜΙΚΕΣ ΕΞΕΛΙΞΕΙΣ | 2 |
| ΣΥΝΑΛΛΑΓΜΑΤΙΚΕΣ ΙΣΟΤΙΜΙΕΣ | 3 |
| ΝΟΜΙΣΜΑΤΙΚΕΣ ΕΞΕΛΙΞΕΙΣ | 4 |
| ΧΡΗΜΑΤΙΣΤΗΡΙΟ ΑΞΙΩΝ ΚΥΠΡΟΥ..... | 5 |
| ΕΓΧΩΡΙΕΣ ΕΞΕΛΙΞΕΙΣ..... | 6 |
| ΕΚΤΙΜΗΣΕΙΣ ΓΙΑ ΤΟ 2006 ΚΑΙ ΠΡΟΟΠΤΙΚΕΣ ΓΙΑ ΤΟ 2007 | 9 |
| 3. ΠΑΡΑΡΤΗΜΑ | 11 |

Εισαγωγή

Η διεθνής οικονομία συνέχισε να μεγεθύνεται με ικανοποιητικούς ρυθμούς μέχρι το τέλος του 2006, με κινητήριες δυνάμεις τις οικονομίες των ΗΠΑ, της ζώνης του ευρώ και της Ιαπωνίας. Οι πληθωριστικές πιέσεις αμβλύθηκαν προς το τέλος του χρόνου λόγω, κυρίως, της υποχώρησης στις ενεργειακές τιμές από τα επίπεδα που ίσχυαν το καλοκαίρι του 2006. Το Δεκέμβριο, οι μεγαλύτερες κεντρικές τράπεζες, εξαιρουμένης της ΕΚΤ που προέβη σε αύξηση των βασικών της επιτοκίων κατά 25 μ.β., άφησαν τα βασικά τους επιτόκια αμετάβλητα.

Στις εγχώριες εξελίξεις, οι ετήσιοι ρυθμοί μεγέθυνσης των τραπεζικών πιστώσεων και της προσφοράς χρήματος (M2) παρέμειναν ουσιαστικά αμετάβλητοι, σε σύγκριση με τον προηγούμενο μήνα. Συγκεκριμένα, ο ετήσιος ρυθμός μεγέθυνσης των πιστώσεων προς τον ιδιωτικό τομέα από τις εγχώριες τράπεζες ανήλθε στο 15,6% το Νοέμβριο από 15,5% τον Οκτώβριο και 5,9% το Νοέμβριο 2005. Ο ετήσιος ρυθμός μεγέθυνσης του M2 παρέμεινε στο 14,9% το Νοέμβριο, ενώ τον ίδιο μήνα του προηγούμενου χρόνου ήταν 9,2%.

Ο πληθωρισμός ανήλθε στο 1,07% το Νοέμβριο, σε σύγκριση με 1,43% τον Οκτώβριο. Το Νοέμβριο σημειώθηκε επιβράδυνση στις τιμές των εγχώριων γεωργικών και βιομηχανικών προϊόντων, ενώ οι τιμές των μηχανοκίνητων οχημάτων σημείωσαν μεγάλη πτώση λόγω της νέας μείωσης των συγκεκριμένων φόρων κατανάλωσης. Ταυτόχρονα, μειώθηκαν οι τιμές του ηλεκτρισμού, ενώ οι τιμές των πετρελαιοειδών σημείωσαν περαιτέρω πτώση, άνκαι σημαντικά μικρότερη σε σχέση με το προηγούμενο μήνα. Αντίθετα, μικρή επιτάχυνση σημείωσαν οι τιμές των υπηρεσιών.

Επιβράδυνση παρατηρήθηκε και στον εναρμονισμένο δείκτη πληθωρισμού, ο οποίος ανήλθε κατά 1,3%, σε σύγκριση με 1,7% τον περασμένο μήνα. Πρόσφατα συνολικά στοιχεία που αφορούν ολόκληρο το έτος, δείχνουν ότι ο πληθωρισμός το 2006 ανήλθε στο 2,5% σε σύγκριση με 2,6% το 2005, ως αποτέλεσμα του περιορισμού της αύξησης των τιμών το μήνα Δεκέμβριο.

Στις εξωτερικές συναλλαγές το έλλειμμα του εμπορικού ισοζυγίου έφτασε τα £2.172,7 εκατ. τους δέκα πρώτους μήνες του 2006, σε σύγκριση με £1.811,8 εκατ. την αντίστοιχη περίοδο του 2005. Η διεύρυνση του ελλείμματος του εμπορικού ισοζυγίου οφείλεται, κυρίως, στην σημαντική αύξηση των εισαγωγών, ιδιαίτερα των πετρελαιοειδών, αλλά και στη σημαντική μείωση των επανεξαγωγών.

Ο αριθμός των τουριστών που επισκέφθηκαν την Κύπρο μειώθηκε κατά 2,7% την περίοδο Ιανουαρίου – Νοεμβρίου, 2006, σε σύγκριση με αύξηση 5,5% που καταγράφηκε την αντίστοιχη περίοδο του 2005. Κατά την ίδια περίοδο οι εισπράξεις από τον τουρισμό σημείωσαν αύξηση της τάξης του 2,4%, σε σύγκριση με αύξηση 2,3% την αντίστοιχη περίοδο του 2005, καταγράφοντας αύξηση στην κατά κεφαλήν δαπάνη των τουριστών.

Η ιδιωτική κατανάλωση παραμένει έντονη με το δείκτη κύκλου εργασιών λιανικού εμπορίου να είναι κατά 10,7% ψηλότερος τον Οκτώβριο του 2006 από τον αντίστοιχο μήνα του 2005, ο οποίος ήταν ψηλότερος κατά 8,7% από τον αντίστοιχο μήνα του 2004.

Η ανεργία, ως ποσοστό των εγγεγραμμένων ανέργων επί του οικονομικά ενεργού

πληθυσμού, κυμάνθηκε στο 3,4% το 2006, σε σύγκριση με 3,7% το 2005. Η μείωση της ανεργίας σχετίζεται, εν μέρει, με αλλαγή στη μεθοδολογία καταγραφής των εποχιακών ανέργων, τη διατήρηση της οικονομικής δραστηριότητας σε ψηλά επίπεδα και την επιβράδυνση της εισροής ξένων εργατών στην Κύπρο.

Στους δευτερογενείς τομείς της οικονομίας κατά το πρώτο δεκάμηνο του έτους, η μεταποιητική δραστηριότητα μειώθηκε, ενώ ο τομέας των κατασκευών παρουσίασε επίσης σημεία κόπωσης μετά από την έντονη δραστηριότητα που παρατηρήθηκε το 2005. Ενδεικτική είναι η επιβράδυνση του δείκτη εμβαδού αδειών οικοδομής και των πωλήσεων τσιμέντου το πρώτο επτάμηνο και το πρώτο εντεκάμηνο του 2006, αντίστοιχα.

Στα δημόσια οικονομικά, σύμφωνα με τους προκαταρκτικούς ενοποιημένους λογαριασμούς της Κεντρικής Κυβέρνησης και των Ταμείων Κοινωνικών Ασφαλίσεων που καλύπτουν το πρώτο δεκάμηνο του 2006, το σύνολο των εσόδων ανήλθε στα £2.441,0 εκατ. και το σύνολο των δαπανών στα £2.436,7 εκατ., καταγράφοντας έτσι δημοσιονομικό πλεόνασμα £4,3 εκατ. ή ποσοστό 0,05% του ΑΕΠ σε σύγκριση με έλλειμμα 0,03% που είχε καταγραφεί κατά το αντίστοιχο δεκάμηνο του 2005.

Διεθνείς οικονομικές εξελίξεις

Στις **ΗΠΑ**, παρατηρήθηκε επιβράδυνση το τρίτο τρίμηνο λόγω, κυρίως, της υποτονικότητας που παρατηρήθηκε στην αγορά ακινήτων. Παρόλα αυτά, οι καταναλωτικές δαπάνες παρέμειναν ισχυρές ενώ οι επενδυτικές δαπάνες σε μη ακίνητα αμετάβλητες. Το έλλειμμα στο εμπορικό ισοζύγιο το τρίτο τρίμηνο ανέβηκε στα ιστορικά

ψηλά επίπεδα των \$225,6 δις και συνολικά \$880,3 δις τους τελευταίους δώδεκα μήνες. Οι αγορές εξακολουθούν να προβλέπουν αρνητική πίεση στο δολάριο εξαιτίας των στατιστικών του εμπορίου, αντισταθμιστικό, όμως, παράγοντα αποτελεί η σταθερή οικονομική μεγέθυνση. Ο πληθωρισμός παρέμεινε στο 2,0% το μήνα Νοέμβριο, σε σύγκριση με 3,5% τον αντίστοιχο περυσινό, ενώ η ανεργία βρισκόταν στο 4,5% τον ίδιο μήνα σε σύγκριση με 5,0% το Νοέμβριο 2005. Κατά την πρόσφατή της συνεδρία στις 12 Δεκεμβρίου, η Ομοσπονδιακή Τράπεζα των ΗΠΑ αποφάσισε να αφήσει τα βασικά της επιτόκια αμετάβλητα στο 5,25%. Σύμφωνα με την αμερικανική νομισματική αρχή, οι πληθωριστικές πιέσεις αναμένεται ότι θα μετριαστούν στο μεσοπρόθεσμο ορίζοντα ένεκα της πτώσης στην τιμή του πετρελαίου και του περιορισμού των πληθωριστικών προσδοκιών από τον κύκλο ανόδου των επιτοκίων πρόσφατα.

Στη **ζώνη του ευρώ**, στοιχεία από έρευνες για τη βιομηχανική εμπιστοσύνη επιβεβαιώνουν ότι το τέταρτο τρίμηνο του 2006 συνεχίστηκε η σταθερή οικονομική μεγέθυνση. Σύμφωνα με την ΕΚΤ, το 2007 η ανάπτυξη αναμένεται να συνεχιστεί κοντά στο ρυθμό της δυνητικής μεγέθυνσης. Τυχόν περαιτέρω πτώση στην τιμή του πετρελαίου και το συναφές ευνοϊκότερο εξωτερικό περιβάλλον αναμένεται ότι θα επηρεάσουν θετικά την οικονομία της ζώνης του ευρώ. Αναφορικά με τον πληθωρισμό, το Νοέμβριο ανήλθε στο 1,9%, σε σύγκριση με 2,3% τον αντίστοιχο μήνα του 2005. Τον Οκτώβριο το πλεόνασμα στο εμπορικό ισοζύγιο ανήλθε στα €2,4 δις λόγω της ισχυρής εξωτερικής ζήτησης για τα προϊόντα της ζώνης του ευρώ. Η ΕΚΤ, όπως αναμενόταν, προέβη σε αύξηση του βασικού της επιτοκίου κατά 25 μ.β. το Δεκέμβριο και ανήλθε στο 3,50%, δεδομένης της ύπαρξης ακόμη πληθωριστικών πιέσεων και

της μεγάλης επέκτασης των πιστώσεων προς τον ιδιωτικό τομέα που επηρεάζουν άμεσα την προσφορά χρήματος.

Στο **Ηνωμένο Βασίλειο**, η κινητήριος δύναμη για την οικονομική μεγέθυνση του τρίτου τριμήνου ήταν οι επενδυτικές δαπάνες. Την περίοδο Αυγούστου – Οκτωβρίου, 2006, η ανεργία έφτασε στο 5,5%, σε σύγκριση με 4,9% την αντίστοιχη περίοδο του 2005. Ο πληθωρισμός βρισκόταν στο 2,7% το Νοέμβριο, σε σύγκριση με 2,4% τον Οκτώβριο και 2,1% το Νοέμβριο του προηγούμενου χρόνου. Η έντονη δραστηριότητα στην αγορά ακινήτων συνεχίστηκε και τον Οκτώβριο, γεγονός που αντανακλάται στις ψηλές τιμές των ακινήτων και τον αριθμό ενυπόθηκων δανείων. Σύμφωνα με αναλυτές η οικονομική μεγέθυνση αναμένεται να συνεχιστεί στους ίδιους ρυθμούς μέσα στα επόμενα τρίμηνα. Η Τράπεζα της Αγγλίας, στη συνεδρία της στις 7 Δεκεμβρίου, άφησε τα βασικά της επιτόκια αμετάβλητα στο 5,00%.

Στην **Ιαπωνία**, οι οικονομικές συνθήκες εξακολουθούν να είναι θετικές, όπως επιβεβαιώνει και η τελευταία έρευνα βιομηχανικού κλίματος Tankan που διεξήγε η Τράπεζα της Ιαπωνίας. Η οικονομική μεγέθυνση βασίζεται, κυρίως, στις εξαγωγές και τη σταθερή εγχώρια ζήτηση, η οποία με τη σειρά της επηρεάζεται θετικά από τις επενδυτικές δαπάνες. Στο μέτωπο του πληθωρισμού παρατηρήθηκε μικρή άνοδος 0,3% το Νοέμβριο, σε σύγκριση με πτώση 1,0% τον αντίστοιχο μήνα του 2005. Τον ίδιο μήνα η ανεργία έφτασε το 4,0% έναντι 4,5% το Νοέμβριο του προηγούμενου χρόνου.

Το Διάγραμμα 1 παρουσιάζει τους **χρηματιστηριακούς δείκτες** Eurostoxx 50, S&P 500 και Nikkei 225. Οι εν λόγω δείκτες παρουσίασαν άνοδο την περίοδο Οκτωβρίου –

Δεκεμβρίου της τάξης του 4,1%, 6,5% και 6,0%, αντίστοιχα. Η θετική κερδοφορία και η αυξημένη δραστηριότητα συγχωνεύσεων ήταν οι κύριοι παράγοντες που επηρέασαν θετικά την πορεία των αξιών στα μεγαλύτερα χρηματοοικονομικά κέντρα.

Η μέση ημερήσια τιμή του **αργού πετρελαίου** τύπου Brent έφτασε τα \$63,31 το βαρέλι το Δεκέμβριο, σε σύγκριση με \$57,98 το βαρέλι το Νοέμβριο. Η μείωση στην παραγωγή από τον Οργανισμό Πετρελαιοεξαγωγικών Χωρών (OPEC) κατά 1,2 δις βαρέλια ημερησίως από το Νοέμβριο, η γεωπολιτική αβεβαιότητα αναφορικά με τις εξελίξεις για το πυρηνικό πρόγραμμα του Ιράν καθώς και το πολιτικό μέλλον στο Ιράκ αποτελούν παράγοντες που προκαλούν ανοδικές πιέσεις στην τιμή του μαύρου χρυσού.

Συναλλαγματικές ισοτιμίες

Κατά τις πρώτες 29 μέρες του Δεκεμβρίου, το δολάριο κατέγραψε οριακές διακυμάνσεις φθάνοντας τα 1,32 δολάρια ανά ευρώ στις 29 Δεκεμβρίου, καταγράφοντας αποδυνάμωση σε σχέση με προηγούμενους μήνες. Το δολάριο επηρεάστηκε από το διευρυμένο έλλειμμα τρεχουσών συναλλαγών αλλά και τις ανακοινώσεις ανάμικτων οικονομικών στοιχείων. Παράλληλα, στην ευρωζώνη ενισχύονται οι προσδοκίες για αύξηση των επιτοκίων από την Ευρωπαϊκή Κεντρική Τράπεζα στις αρχές του χρόνου.

Κατά την υπό εξέταση περίοδο, η ισοτιμία της στερλίνας έναντι του ευρώ διατηρήθηκε περίπου στα ίδια επίπεδα με τους προηγούμενους μήνες, δηλαδή γύρω στις 67 πέννες ανά ευρώ. Σε ότι αφορά το ιαπωνικό γεν, παρουσίασε αποδυνάμωση έναντι του ευρώ, φθάνοντας τα

156,31 γεν ανά ευρώ στις 29 Δεκεμβρίου σε σύγκριση με 153,8 γεν την 1^η Δεκεμβρίου.

Κυπριακή Λίρα

Κατά τις πρώτες 29 μέρες του Δεκεμβρίου το κυπριακό νόμισμα παρέμεινε σταθερό έναντι του ευρώ, φθάνοντας στα 57,82 σεντ ανά ευρώ. Αντικατοπτρίζοντας τις διακυμάνσεις των διεθνών νομισμάτων κατά την εν λόγω περίοδο, η κυπριακή λίρα παρουσίασε οριακές διακυμάνσεις έναντι του δολαρίου φθάνοντας τα 2,2774 δολάρια στις 29 Δεκεμβρίου, 2006, σε σύγκριση με 2,2899 την 1^η Δεκεμβρίου, 2006. Οριακή αποδυνάμωση παρουσίασε η κυπριακή λίρα έναντι της στερλίνας κατά την υπό εξέταση περίοδο, φθάνοντας στις 1,1609 στερλίνες στις 29 Δεκεμβρίου, 2006, σε σύγκριση με 1,1641 στερλίνες την 1^η Δεκεμβρίου, 2006.

Από την 1^η Ιανουαρίου μέχρι τις 29 Δεκεμβρίου, 2006, οι συνολικές αγοραπωλησίες συναλλάγματος, που διεκπεραιώθηκαν από την Κεντρική Τράπεζα με βάση την ημερομηνία συναλλαγής (transaction date), παρουσιάζονται στον Πίνακα 3. Συγκεκριμένα, καταγράφηκαν καθαρές εισροές της τάξης των £593,65 εκατ. κατά την υπό εξέταση περίοδο, σε σύγκριση με καθαρές εισροές £560,68 εκατ. την αντίστοιχη περίοδο του 2005. Τα πιο πάνω οφείλονται, εν μέρει, στο δανεισμό των Κυπρίων σε ξένο νόμισμα.

Νομισματικές εξελίξεις

Ο ετήσιος ρυθμός επέκτασης της **συνολικής προσφοράς χρήματος** (M2) βρισκόταν στο 14,9% το Νοέμβριο, αμετάβλητος από τον Οκτώβριο αλλά αρκετά αυξημένος από το 9,2% που ήταν το Νοέμβριο του προηγούμενου έτους (Πίνακας 4). Οι πιστώσεις προς τον ιδιωτικό τομέα ήταν ο βασικός παράγοντας που

επηρέασε το M2. Επιπλέον, ο ρυθμός μεγέθυνσης των πιστώσεων προς το δημόσιο τομέα παρουσίασε μικρή επιβράδυνση.

Σύμφωνα με προκαταρκτικά στοιχεία, ο ετήσιος ρυθμός μεγέθυνσης της προσφοράς χρήματος που περιλαμβάνει και τα συνεργατικά πιστωτικά ιδρύματα (M2C)¹, βρισκόταν στο 13,9% το Νοέμβριο, παραμένοντας αμετάβλητος από τον προηγούμενο μήνα, αλλά αυξημένος από το 9,2% το Νοέμβριο 2005. Ο ετήσιος ρυθμός επέκτασης των πιστώσεων προς τον ιδιωτικό τομέα ήταν 15,6% το Νοέμβριο σε σύγκριση με 15,5% τον προηγούμενο μήνα και 5,9% τον αντίστοιχο περυσινό μήνα. Θα πρέπει να σημειωθεί ότι η ισχυρή πιστωτική επέκταση που καταγράφεται από τις εμπορικές τράπεζες τροφοδοτείται, όπως περιγράφεται πιο κάτω, σε μεγάλο βαθμό από τα δάνεια σε ξένο νόμισμα. Εύλογα αναμένει κανείς ότι, αν υπολογιστεί η πιστωτική επέκταση ολόκληρου του τραπεζικού συστήματος, δηλαδή των εγχώριων εμπορικών τραπεζών και των συνεργατικών ιδρυμάτων, με τα τελευταία να μη παραχωρούν δάνεια σε ξένο νόμισμα, ο ρυθμός αύξησης των συνολικών πιστώσεων θα κινείται σε χαμηλότερα επίπεδα. Πράγματι, η συνολική επέκταση μειώνεται στο 14,4% το Νοέμβριο σε σχέση με 7,1% τον αντίστοιχο περυσινό μήνα.

Οι καθαρές πιστώσεις για κατασκευές παρουσίασαν ετήσια αύξηση 23,2% το Νοέμβριο, ενώ τα προσωπικά-επαγγελματικά δάνεια κατέγραψαν αύξηση της τάξης του 24,7% κατά την ίδια περίοδο (Πίνακας 6). Ως προς τους υπόλοιπους κύριους τομείς, παρατηρήθηκε αύξηση στα δάνεια για τουριστικές επιχειρήσεις

¹ Το νομισματικό μέγεθος M2C δίδεται με κάθε επιφύλαξη αφού τα Συνεργατικά Πιστωτικά Ιδρύματα δεν εποπτεύονται από την Κεντρική Τράπεζα και επιπλέον η μηχανογράφηση από τη Συνεργατική Εταιρεία Μηχανογράφησης (ΣΕΜ) δεν έχει ολοκληρωθεί ώστε να καλύπτει όλα τα Συνεργατικά.

κατά 7,1%, ενώ στον τομέα του εμπορίου καταγράφηκε πτώση 3,4%. Όσον αφορά το δανεισμό των κατοίκων Κύπρου σε ξένο νόμισμα, παρατηρήθηκε αύξηση της τάξης των £703,9 εκατ. τη δωδεκάμηνη περίοδο μέχρι τον Νοέμβριο, σε σύγκριση με αύξηση £708,0 εκατ. τους δώδεκα μήνες μέχρι τον Οκτώβριο και £236,5 εκατ. τη δωδεκαμηνία μέχρι το Νοέμβριο 2005, κάτι που αντικατοπτρίζεται και στις μεγάλες εισροές συναλλάγματος (Πίνακας 8). Το μερίδιο των νέων καθαρών δανείων σε ξένο νόμισμα στο σύνολο των πιστώσεων βρισκόταν στο 49,5% το τελευταίο δωδεκάμηνο από 50,4% τη δωδεκαμηνία μέχρι τον Οκτώβριο 2006 και 46,3% που καταγράφηκε την αντίστοιχη περίοδο μέχρι το Νοέμβριο 2005. Το μερίδιο των εν λόγω δανείων στο σύνολο των πιστώσεων ανήλθε στο 17,6% στο τέλος Νοεμβρίου 2006 σε σύγκριση με 12,6% στο τέλος Νοεμβρίου 2005. Στο τέλος Νοεμβρίου 2006, τα δάνεια σε ευρώ ως ποσοστό στο συνολικό δανεισμό σε ξένο νόμισμα ανέρχονταν στο 56,5%, τα δάνεια σε ελβετικά φράγκα στο 35,6% και τα δάνεια σε δολάρια στο 5,1%, σε σύγκριση με 66,6%, 21,8% και 8,0%, αντίστοιχα, στο τέλος Νοεμβρίου 2005.

Οι καταθέσεις κατοίκων Κύπρου σε εγχώριο νόμισμα μεγεθύνθηκαν κατά 12,5% το Νοέμβριο, ενώ τον αντίστοιχο μήνα του προηγούμενου έτους είχαν παρουσιάσει αύξηση 5,9%. Παράλληλα, ο ετήσιος ρυθμός μεγέθυνσης των καταθέσεων των Κυπρίων σε συναλλαγμα συνέχισε να είναι αρκετά ψηλός. Συγκεκριμένα, η ετήσια άνοδος στις καταθέσεις Κυπρίων σε ξένο νόμισμα ήταν της τάξης του 37,2% το Νοέμβριο, σε σύγκριση με 44,5% τον ίδιο μήνα του 2005.

Το Νοέμβριο και το Δεκέμβριο συνεχίστηκαν οι συνθήκες πλεονάζουσας ρευστότητας στη **χρηματαγορά**. Ως αποτέλεσμα, η Κεντρική Τράπεζα συνέχισε να παρεμβαίνει μέσω δημοπρασιών αποδοχής καταθέσεων. Στην πρόσφατη δημοπρασία της 4^{ης} Ιανουαρίου, 2007, η Κεντρική Τράπεζα απορρόφησε £650,0 εκατ. με μέσο επιτόκιο 3,84%. Το σύνολο των προσφορών ήταν £889,0 εκατ.

Όσον αφορά τους **κυβερνητικούς τίτλους** (Πίνακας 14), τον Ιανουάριο διεξήχθη μια δημοπρασία σε πενταετή, μια σε δεκαετή χρεόγραφα και μια σε γραμμάτια δημοσίου 13 βδομάδων με μέσες αποδόσεις 4,22%, 4,37% και 3,60% αντίστοιχα. Τον τελευταίο μήνα κατά τον οποίο διεξήχθησαν δημοπρασίες, οι μέσες αποδόσεις στους εν λόγω τίτλους από τις διεξαχθείσες δημοπρασίες ήταν 4,11% (Οκτώβριος), 4,26% (Οκτώβριος) και 2,56% (Ιούλιος), αντίστοιχα.

Ο μέσος όρος του **διατραπεζικού επιτοκίου** μιας νύχτας βρισκόταν στο 3,58% το Νοέμβριο και 3,37% το Δεκέμβριο, από 2,62% και 2,51% τους αντίστοιχους περυσινούς μήνες.

Χρηματιστήριο Αξιών Κύπρου

Το Δεκέμβριο, 2006, ο δείκτης κύριας και παράλληλης αγοράς του **Χρηματιστηρίου Αξιών Κύπρου** (ΧΑΚ) κατέγραψε άνοδο εν μέσω συνεχιζόμενης ευφορίας που προήλθε από συγχωνεύσεις εταιρειών (Διάγραμμα 7). Η διακύμανση του εν λόγω δείκτη ήταν μεταξύ 3.739,77 και 3.945,10 μονάδων. Ο μέσος ημερήσιος όγκος παρουσίασε πτώση ενώ η μέση ημερήσια αξία συναλλαγών παρουσίασε μικρή αύξηση σε σχέση με το Νοέμβριο. Συγκεκριμένα, ο μέσος ημερήσιος όγκος ήταν 3.296 συναλλαγές από 3.751 τον προηγούμενο μήνα, ενώ η μέση ημερήσια αξία ήταν £11,7

εκατ. από £10,9 εκατ. το Νοέμβριο. Όσον αφορά τις επενδύσεις μη κατοίκων στο ΧΑΚ, τον Οκτώβριο παρατηρήθηκαν καθαρές εισροές ύψους £45,6 εκατ., λόγω κυρίως της κινητικότητας στον τραπεζικό τομέα, σε σύγκριση με καθαρές εισροές £0,3 εκατ. τον αντίστοιχο περυσινό μήνα (Πίνακας 20).

Εγχώριες εξελίξεις

Ο πληθωρισμός ανήλθε στο 1,07% το Νοέμβριο, σε σύγκριση με 1,43% τον Οκτώβριο του 2006. Το Νοέμβριο σημειώθηκε επιβράδυνση στις τιμές των εγχώριων γεωργικών και βιομηχανικών προϊόντων, ενώ οι τιμές των μηχανοκίνητων οχημάτων σημείωσαν μεγάλη πτώση λόγω της νέας μείωσης των φόρων κατανάλωσης. Ταυτόχρονα, μειώθηκαν οι τιμές του ηλεκτρισμού και των πετρελαιοειδών. Αντίθετα, μικρή επιτάχυνση σημείωσαν οι τιμές των υπηρεσιών. Επιβράδυνση παρατηρήθηκε και στον εναρμονισμένο δείκτη πληθωρισμού που ανήλθε κατά 1,3% σε σύγκριση με 1,7% τον περασμένο μήνα. Για ολόκληρη την περίοδο Ιανουαρίου - Νοεμβρίου 2006, ο πληθωρισμός ανήλθε στο 2,58%. Ο εναρμονισμένος δείκτης τιμών καταναλωτή αυξήθηκε στο 2,2% την περίοδο Ιανουαρίου - Νοεμβρίου 2006 σε σχέση με 2,0% την αντίστοιχη περίοδο του 2005. Πρόσφατα στοιχεία που αφορούν το πληθωρισμό για ολόκληρο το έτος δείχνουν ότι ο πληθωρισμός έφτασε το 2,5%, σε σύγκριση με 2,6% το 2005, ως αποτέλεσμα της περιορισμένης αύξησης των τιμών το μήνα Δεκέμβριο.

Ο αριθμός των τουριστών που επισκέφθηκαν την Κύπρο μειώθηκε κατά 8,7% το Νοέμβριο, 2006 σε σύγκριση με μείωση 8,1% που καταγράφηκε τον αντίστοιχο μήνα του 2005. Οι αφίξεις τουριστών μειώθηκαν κατά 2,7%, την περίοδο Ιανουαρίου – Νοεμβρίου, 2006, σε

σύγκριση με αύξηση 5,5% την αντίστοιχη περίοδο του προηγούμενου χρόνου. Παράλληλα, οι εισπράξεις από τον τουρισμό κατέγραψαν μείωση της τάξης του 12,8% το Νοέμβριο του 2006, σε σύγκριση με μηδενική αύξηση το Νοέμβριο του 2005. Για την περίοδο Ιανουαρίου – Νοεμβρίου, 2006, οι εισπράξεις κατέγραψαν αύξηση της τάξης του 2,4%, σε σύγκριση με αύξηση 2,3% που καταγράφηκε την αντίστοιχη περίοδο του 2005. Σημειώνεται ότι τα στοιχεία για εισπράξεις από τον τουρισμό δεν περιλαμβάνουν τις δαπάνες τουριστών που έχουν ιδιόκτητη κατοικία στην Κύπρο.

Ο Πίνακας 27 παρουσιάζει μια συνοπτική εικόνα του **εμπορικού ισοζυγίου** για τους πρώτους δέκα μήνες του 2006, με βάση προκαταρκτικά στοιχεία που δημοσιεύονται από τη Στατιστική Υπηρεσία. Οι συνολικές εισαγωγές παρουσίασαν αύξηση της τάξης του 12,6%, σε σύγκριση με αύξηση της τάξης του 10,5% που καταγράφηκε την αντίστοιχη περίοδο του 2005. Η αύξηση που παρατηρήθηκε στις εισαγωγές οφείλεται, κυρίως, στη σημαντική αύξηση στις εισαγωγές πετρελαιοειδών και καταναλωτικών αγαθών. Σε ό,τι αφορά τις συνολικές εξαγωγές, καταγράφηκε σημαντική μείωση της τάξης του 10,6% τους δέκα πρώτους μήνες του 2006 σε σύγκριση με 28,1% αύξηση την αντίστοιχη περίοδο του 2005 λόγω, κυρίως, της μείωσης των επανεξαγωγών.

Ως αποτέλεσμα των πιο πάνω, το εμπορικό ισοζύγιο παρουσίασε επιδείνωση, καταγράφοντας έλλειμμα της τάξης των £2.172,5 εκατ. τους δέκα πρώτους μήνες του 2006, σε σύγκριση με έλλειμμα ύψους £1.811,8 εκατ. την αντίστοιχη περίοδο του 2005.

Σε σχέση με την **ιδιωτική κατανάλωση**, και σύμφωνα με προκαταρκτικά στοιχεία, ο δείκτης κύκλου εργασιών λιανικού εμπορίου ήταν κατά

10,7% ψηλότερος τον Οκτώβριο του 2006 από τον αντίστοιχο μήνα του 2005. Για ολόκληρη την πρώτη δεκαμηνία του έτους, ο δείκτης αυτός ανήλθε κατά 7,1% σε σύγκριση με άνοδο 5,0% την αντίστοιχη περίοδο του 2005. Σημειώνεται ότι ο δείκτης κύκλου εργασιών λιανικού εμπορίου δεν περιλαμβάνει τις εγγραφές καινούργιων αυτοκινήτων, οι οποίες μειώθηκαν κατά 6,5% κατά τους πρώτους επτά μήνες του 2006, γεγονός που υποδηλοί ότι η συνολική πορεία της ιδιωτικής κατανάλωσης ήταν σε κάποιο βαθμό λιγότερη έντονη από εκείνη που παρουσιάζει ο εν λόγω δείκτης. Παρόλα αυτά, τόσο η σημαντική αύξηση των προσωπικών δανείων όσο και η επιτάχυνση των εγχώριων δαπανών με κυπριακές πιστωτικές κάρτες, οι οποίες σημείωσαν αύξηση της τάξης του 16,5% το πρώτο εντεκάμηνο του 2006 σε σύγκριση με αύξηση 15,4% την αντίστοιχη περυσινή περίοδο, ενισχύουν την αντίληψη ότι η ιδιωτική κατανάλωση βρισκόταν σε πολύ ψηλά επίπεδα το 2006.

Στην **αγορά εργασίας**, ο αριθμός των εγγεγραμμένων ανέργων μειώθηκε κατά 2,5% το 2006, σε σύγκριση με αύξηση 6,5% το 2005. Ταυτόχρονα, η ανεργία, ως ποσοστό των εγγεγραμμένων ανέργων επί του οικονομικά ενεργού πληθυσμού, κυμάνθηκε στο 3,4%, σε σύγκριση με 3,7% το 2005. Η μείωση της ανεργίας μέσα στο 2006 φαίνεται να σχετίζεται, κυρίως, με την απάλειψη, ουσιαστικά, του κίνητρου για εγγραφή των εποχιακά ανέργων στα γραφεία εξουρέσεως εργασίας. Για παράδειγμα, οι εποχιακά άνεργοι της ξενοδοχειακής βιομηχανίας δεν είναι ανάγκη πλέον να εγγράφονται ως άνεργοι για να καθίστανται δικαιούχοι ανεργιακού επιδόματος. Επιπρόσθετο λόγο για την μείωση της ανεργίας αποτελεί και η ικανοποιητική διεύρυνση του ΑΕΠ αλλά και η επιβράδυνση της εισροής των ξένων εργατών στην Κύπρο.

Σε σχέση με τους **δευτερογενείς τομείς** της οικονομίας, κατά το πρώτο δεκάμηνο του 2006, η μεταποίηση παρουσίασε πτώση 1,2%, ενώ ο τομέας των κατασκευών παρουσίασε επίσης σημεία κόπωσης. Ενδεικτική τούτου είναι η επιβράδυνση του δείκτη εμβαδού αδειών οικοδομής καθώς επίσης των πωλήσεων τσιμέντου. Συγκεκριμένα, οι πωλήσεις τσιμέντου αυξήθηκαν κατά 2,5% το πρώτο εντεκάμηνο του 2006, έναντι αύξησης 3,4% την αντίστοιχη περίοδο του 2005, ενώ οι άδειες οικοδομής αυξήθηκαν κατά 4,2% το πρώτο εφτάμηνο του 2006, σε σύγκριση με αύξηση 11,7% το αντίστοιχο εφτάμηνο του προηγούμενου χρόνου.

Στον τομέα των **δημόσιων οικονομικών**, τα δεδομένα εξελίσσονται, βασικά, σύμφωνα με το πρόγραμμα δημοσιονομικής εξυγίανσης της κυβέρνησης. Από πλευράς στοιχείων, έχουν πρόσφατα δημοσιευθεί από το Υπουργείο Οικονομικών οι προκαταρκτικοί ενοποιημένοι λογαριασμοί της Κεντρικής Κυβέρνησης και των Ταμείων Κοινωνικών Ασφαλίσεων που καλύπτουν την περίοδο Ιανουαρίου - Οκτωβρίου 2006. Σύμφωνα με αυτά, καταγράφηκε δημοσιονομικό πλεόνασμα £4,3 εκατ. ή 0,05% του ΑΕΠ σε σύγκριση με έλλειμμα £2,3 εκατ. ή 0,03% του ΑΕΠ κατά το αντίστοιχο δεκάμηνο του 2005. Μη λαμβάνοντας υπόψη στον υπολογισμό του δημοσιονομικού ισοζυγίου τα προσωρινά έσοδα ύψους £133 εκατ. του 2005 που φέρουν το έλλειμμα στα £2,3 εκατ. για να φτάσουμε στο σημερινό αποτέλεσμα του πλεονάσματος των £4,3 εκατ. συνεπάγεται μια βελτίωση της τάξης των £139,6 εκατ. ή 1,7% του ΑΕΠ.

Παράλληλα, το δημόσιο χρέος περιορίστηκε στο 66,1% του ΑΕΠ από 70,4% που ίσχυε κατά το αντίστοιχο δεκάμηνο του 2005.

Πιο συγκεκριμένα και εξαιρώντας τις προσωρινές εισπράξεις του 2005, τα δημόσια έσοδα αυξήθηκαν κατά 13,2% ενώ οι δημόσιες δαπάνες κατά 6,3%. Αναλυτικά, από πλευράς εσόδων οι φορολογικές εισπράξεις κατέγραψαν συνολική αύξηση ύψους 8,7%. Όσον αφορά τους άμεσους φόρους, αυτοί επιταχύνθηκαν με ρυθμό αύξησης επίσης 8,7%. Συγκεκριμένα, οι εισπράξεις τελών του Κτηματολογίου και Χωρομετρίας αυξήθηκαν κατά 68,5% φθάνοντας τα £24,1 εκατ. από £14,3 εκατ. πέρυσι, αντικατοπτρίζοντας την έντονη δραστηριότητα στους τομείς των κατασκευών και ακινήτων, καθώς και τις απλοποιημένες και, συνεπώς, αποδοτικότερες διοικητικές μεταρρυθμίσεις του εν λόγω Τμήματος. Παράλληλα, σημαντική αύξηση της τάξης του 150% κατέγραψαν οι εισπράξεις από τα μερίσματα νομικών προσώπων που έφθασαν τα £35,5 εκατ. σε σύγκριση με £14,2 εκατ. πέρυσι, ως επακόλουθο της νομοθέτησης, κατά το 2002, που προνόησε για τη φορολόγηση των αδιανέμητων κερδών (deemed dividend distribution) για τα φορολογικά κέρδη του 2003. Επίσης, τα έσοδα από το φόρο κεφαλαιουχικών κερδών (capital gains tax) αυξήθηκαν κατά 100%, αφού έφθασαν τα £90 εκατ. και πάλι λόγω της έξαρσης στους τομείς κατασκευών και ακινήτων.

Όσον αφορά τους έμμεσους φόρους, αυτοί αυξήθηκαν με ρυθμό ύψους 9,5%. Θετική επίδραση προήλθε από τις αυξημένες κατά 10,7% εισπράξεις του ΦΠΑ που έφθασαν τα £635,4 εκατ. λόγω, κυρίως, της ενισχυμένης φοροεισπρακτικής δραστηριότητας της Υπηρεσίας καθώς και από την αύξηση κατά 67,4% στις εισπράξεις των κτηματολογικών τελών που εμπίπτουν στην έμμεση φορολογία. Πτωτικά, με μείωση ύψους 23,1%, διαμορφώθηκαν τα έσοδα από τους εισαγωγικούς δασμούς, λόγω αύξησης του

ενδοκοινοτικού εμπορίου έναντι μείωσης του εμπορίου με τρίτες χώρες. Ταυτόχρονα, οριακή κατά 1,9% υπήρξε η αύξηση των εσόδων από τους φόρους κατανάλωσης. Ο λόγος ανάγεται εν πολλοίς, στη στασιμότητα που παρατηρήθηκε στις πωλήσεις μηχανοκινήτων οχημάτων εν αναμονή των πρόσφατων φορολογικών μειώσεων. Όσον αφορά τα μη φορολογικά έσοδα, καταγράφηκε μείωση της τάξης του 5,1% την περίοδο Ιανουαρίου – Οκτωβρίου του 2006 σε σχέση με την αντίστοιχη περυσινή περίοδο.

Από πλευράς δαπανών, καταγράφηκε συνολική αύξηση της τάξης του 6,3%. Αυτή οφείλεται, κυρίως, στις πιο κάτω διαφοροποιήσεις: Στις αυξήσεις των μισθών και ημερομισθίων (8,8%) που συμπεριλαμβάνουν την ενσωμάτωση της ΑΤΑ ύψους 2,9% και την παραχώρηση 2% μισθολογικών αυξήσεων. Στις αυξήσεις των δαπανών για αγορές αγαθών και υπηρεσιών (23,9%) που κάλυψαν εποχιακές και συγκυριακές κυρίως πληρωμές, όπως φάρμακα, κατασκευαστικά υλικά, έξοδα διεξαγωγής εκλογών κλπ. Επίσης, κάτω από την κατηγορία των τρεχουσών μεταβιβάσεων που κατέγραψε αύξηση ύψους 12,4%, συμπεριλαμβάνονται και δαπάνες για συντάξεις και φιλοδωρήματα που σημείωσαν επιβράδυνση, λόγω της εφαρμογής της σταδιακής επέκτασης του ορίου αφυπηρέτησης.

ΕΚΤΙΜΗΣΕΙΣ ΓΙΑ ΤΟ 2006 ΚΑΙ ΠΡΟΟΠΤΙΚΕΣ ΓΙΑ ΤΟ 2007

Μετά από ένα εν γένει θετικό για την οικονομία έτος πέρυσι, ο πραγματικός ρυθμός αύξησης του ΑΕΠ, προβλέπεται να βρίσκεται και φέτος στα ίδια επίπεδα. Οι τιμές του πετρελαίου, παρά την πρόσφατη μείωσή τους, παραμένουν σχετικά σε πολύ ψηλά επίπεδα και περιόρισαν σε κάποιο βαθμό το ρυθμό οικονομικής μεγέθυνσης. Το πρώτο εννιάμηνο του 2006 για το οποίο υπάρχουν στοιχεία, ο ρυθμός αύξησης του πραγματικού ΑΕΠ περιορίστηκε στο 3,7% σε σύγκριση με 3,8% το αντίστοιχο εννιάμηνο του προηγούμενου έτους. Η εξωτερική ζήτηση εκτιμάται ότι συνεχίζει να διαδραματίζει σημαντικό ρόλο το 2006, ιδιαίτερα το δεύτερο εξάμηνο, λόγω της βελτίωσης του διεθνούς περιβάλλοντος, κυρίως στην Ευρωπαϊκή Ένωση. Στην αγορά εργασίας η άνοδος του πραγματικού ΑΕΠ οδήγησε σε σταθεροποίηση του ποσοστού των εγγεγραμμένων ανέργων στο 3,4% του οικονομικού ενεργού πληθωρισμού έναντι 3,7% το 2005. Στην σταθεροποίηση του ποσοστού των ανέργων συνέβαλε, όπως προαναφέρθηκε, και η επιβράδυνση της εισροής των ξένων εργατών αλλά και η αλλαγή στην μεθοδολογία καταμέτρησης των ανέργων.

Ο πληθωρισμός κατά το 2006 κυμάνθηκε στα ίδια με τα περυσινά επίπεδα δηλαδή στο 2,5%, παρά τις σημαντικές αυξήσεις στις τιμές του μαύρου χρυσού σε σχέση με τον προηγούμενο χρόνο. Μεγάλη σημασία στη διαμόρφωση του πληθωρισμού το 2006 είχε η επίδραση του εντονότερου ανταγωνισμού στο λιανικό εμπόριο που, όπως φαίνεται, ίσχυσε μετά την ένταξη στην ΕΕ. Σημειώνεται, επίσης, η συγκριτικά μεγαλύτερη επίδραση της αύξησης των τιμών των γεωργικών προϊόντων στον πληθωρισμό.

Είναι σημαντικό να τονιστεί ότι, παρά τη διατήρηση της τιμής του πετρελαίου σε ψηλά επίπεδα το 2006, ο εναρμονισμένος δείκτης πληθωρισμού αναμένεται να παραμείνει γύρω στο 2,2%, σε σύγκριση με το σχετικό κριτήριο του Μάαστριχτ του 2,8% που υπολογίζεται για το Νοέμβριο, 2006.

Το έλλειμμα του ισοζυγίου τρεχουσών συναλλαγών το 2006 δυνατόν να αυξηθεί ελαφρά σε σύγκριση με το 2005 ως αποτέλεσμα, κυρίως, της αύξησης της τιμής του πετρελαίου διεθνώς κατά το τρέχον έτος, σε σχέση με πέρυσι, αλλά και της συνεχιζόμενης αύξησης στις εισαγωγές των καταναλωτικών αγαθών.

Οι προοπτικές των δημόσιων οικονομικών διαφαίνονται θετικές σε ότι αφορά το στρατηγικό στόχο για ένταξη της Κύπρου στη ζώνη του ευρώ. Εξακολουθεί, βέβαια, να ισχύει η πρωτεύουσα σημασία ανάγκη και προϋπόθεση διατήρησης της σταθερής και αμετάκλητης πολιτικής της κυβέρνησης σε ό,τι αφορά τους χειρισμούς των διαρθρωτικών μέτρων, μερικά εκ των οποίων ήδη τροχοδρομούνται.

Σύμφωνα με τις εκτιμήσεις του Υπουργείου Οικονομικών, το δημοσιονομικό έλλειμμα κατά το 2006 αναμένεται να κυμανθεί κάτω από 2% του ΑΕΠ και το δημόσιο χρέος γύρω στο 65% του ΑΕΠ. Η προοπτική αυτή είναι θετική, παρόλο που οι αυξήσεις στις δαπάνες αναμένονται ψηλότερες από τις αρχικά υπολογισθείσες. Παρά το γεγονός ότι οι αυξήσεις αυτές καλύπτονται από την απροσδόκητα σημαντική και όχι κατ' ανάγκην διατηρήσιμη αύξηση των εσόδων κατά το 2006, επισημαίνεται ότι ο περιορισμός των δαπανών

εξακολουθεί να αποτελεί το καταλληλότερο μέσο συγκράτησης των δημοσιονομικών ελλειμμάτων που θα οδηγήσει, εξάλλου, στη διασφάλιση της μεσοπρόθεσμης βιωσιμότητας των δημόσιων οικονομικών.

Όσον αφορά το 2007, ο ρυθμός αύξησης του ΑΕΠ αναμένεται να παρουσιάσει οριακή άνοδο σε σχέση με το 2006. Πιο συγκεκριμένα, η αύξηση της ιδιωτικής κατανάλωσης εκτιμάται ότι θα κυμανθεί περίπου στα ίδια επίπεδα με το 2005, ενώ η δημόσια κατανάλωση, οι επενδύσεις πάγιου κεφαλαίου και οι εισαγωγές αναμένεται να επιβραδυνθούν. Αντίθετα, οι εξαγωγές αναμένεται να παρουσιάσουν επιτάχυνση, λόγω του θετικού οικονομικού περιβάλλοντος κυρίως στην Ευρωπαϊκή Ένωση. Τυχόν συνέχιση της επιβράδυνσης της εισροής ξένων εργατών στη Κύπρο ενδεχόμενα να επηρεάσει θετικά και το ποσοστό της ανεργίας.

Παράλληλα, ο πληθωρισμός αναμένεται να επιβραδυνθεί σημαντικά λόγω της μείωσης των φόρων κατανάλωσης στα αυτοκίνητα και τη σταθεροποίηση των τιμών του πετρελαίου, ειδικά αν οι πρόσφατες μειώσεις στη διεθνή τιμή του πετρελαίου διατηρηθούν. Στοιχείο φυσικά που εξακολουθεί να προβληματίζει αποτελεί ο υψηλός ρυθμός των νομισματικών μεγεθών. Η διατήρηση των τιμών του πετρελαίου στα σημερινά επίπεδα θα επηρεάσει επίσης θετικά το ισοζύγιο τρεχουσών συναλλαγών, το οποίο σε μια τέτοια περίπτωση θα παρουσιάσει σημαντική βελτίωση. Τέλος, το 2007 το δημοσιονομικό έλλειμμα αναμένεται να διατηρηθεί σε χαμηλά επίπεδα που να συνάδουν με την επιδιωκόμενη ένταξη της Κύπρου στη ζώνη του ευρώ, νοουμένου ότι ο έλεγχος των δημόσιων δαπανών θα συνεχιστεί και θα εντατικοποιηθεί. Ερωτηματικό τίθεται σε σχέση με το ενδεχόμενο συνέχισης της αύξησης των δημόσιων εσόδων με τους ρυθμούς του 2006.

ΠΑΡΑΡΤΗΜΑ

Πίνακας 1

Προβλέψεις ΑΕΠ

(ετήσια ποσοστιαία μεταβολή)⁽¹⁾

| | The Economist Poll GDP forecasts ⁽²⁾ | | | Lehman Brothers Weekly Outlook - GDP ⁽³⁾ | | | Διεθνές Νομισματικό Ταμείο World Economic Outlook ⁽⁴⁾ | | | Ευρωπαϊκή Επιτροπή Economic Forecasts ⁽⁵⁾ | | |
|------------------|--|-----------|-----------|--|-----------|-----------|---|-----------|-----------|---|-----------|-----------|
| | 2005 | 2006 | 2007 | 2005 | 2006 | 2007 | 2005 | 2006 | 2007 | 2005 | 2006 | 2007 |
| Παγκόσμια | | | | 2,5 | 2,9 (3,0) | 2,1 (2,2) | 4,9 (4,8) | 5,1 (4,9) | 4,9 (4,7) | 4,9 (4,6) | 5,1 (4,6) | 4,6 (4,3) |
| Ζώνη του ευρώ | 1,4 | 2,6 | 1,9 | 1,5 | 2,7 | 1,7 (1,5) | 1,3 | 2,4 (2,0) | 2,0 (1,9) | 1,4 (1,3) | 2,6 (2,1) | 2,1 (1,8) |
| ΗΠΑ | 3,6 | 3,3 | 2,2 (2,3) | 3,2 | 3,3 | 2,5 | 3,2 (3,5) | 3,4 | 2,9 (3,3) | 3,2 (3,5) | 3,4 (3,2) | 2,3 (2,7) |
| Ιαπωνία | 2,6 | 2,6 (2,7) | 2,0 (2,1) | 2,7 (2,6) | 2,1 (2,8) | 1,8 (2,4) | 2,6 (2,7) | 2,7 (2,8) | 2,1 | 2,6 (2,7) | 2,7 (2,8) | 2,3 (2,4) |
| Ηνωμένο Βασίλειο | 1,7 | 2,6 | 2,4 | 1,9 | 2,6 | 2,3 | 1,9 (1,8) | 2,7 (2,5) | 2,7 | 1,9 (1,8) | 2,7 (2,4) | 2,6 (2,8) |

(1) Οι αριθμοί σε παρένθεση δίνουν το αντίστοιχο της τελευταίας Έκθεσης Νομισματικής Πολιτικής, σε περίπτωση αλλαγής. Στην περίπτωση του Διεθνούς Νομισματικού Ταμείου και της Ευρωπαϊκής Επιτροπής, οι αριθμοί σε παρένθεση αναφέρονται στις προβλέψεις του Απριλίου 2006.

(2) The Economist, 19 Δεκεμβρίου 2006.

(3) Lehman Brothers Global Weekly Economic Monitor, 15 Δεκεμβρίου 2006.

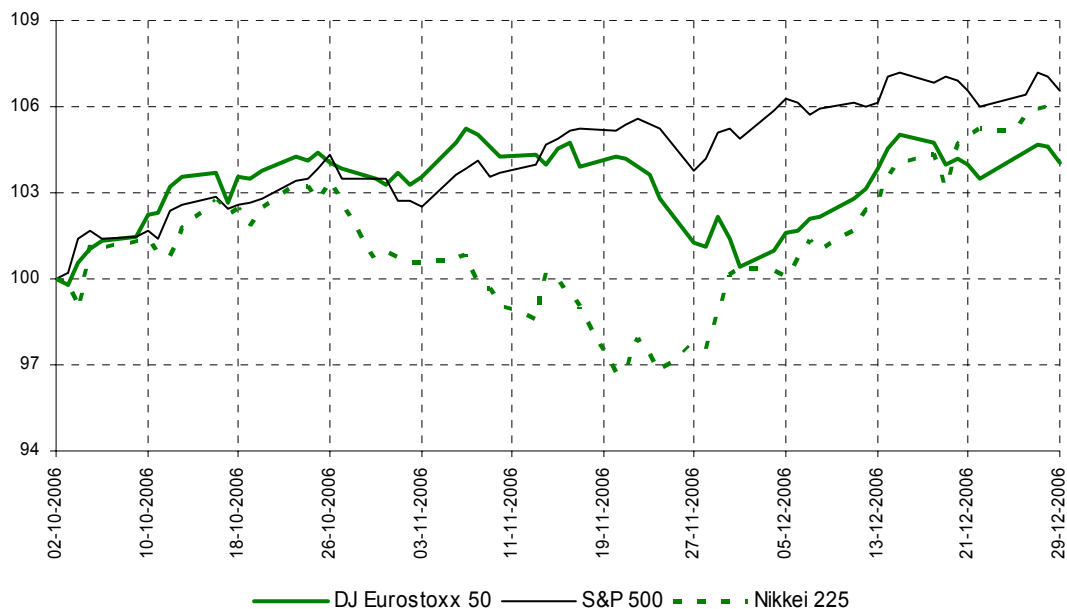
(4) Διεθνές Νομισματικό Ταμείο, World Economic Outlook, Σεπτέμβριος 2006.

(5) Ευρωπαϊκή Επιτροπή, Economic Forecasts, Φθινόπωρο 2006.

Διάγραμμα 1

Επιλεγμένοι διεθνείς χρηματιστηριακοί δείκτες

(2 Οκτωβρίου 2006 = 100, ημερήσια στοιχεία)



Πηγή: Bloomberg.

Πίνακας 2

Βασικοί οικονομικοί δείκτες

(ποσοστιαία μεταβολή από την αντίστοιχη περίοδο του προηγούμενου έτους)

| | Α.Εγχ.Π. | | | | Βιομηχανική παραγωγή Οκτώβριος (ετήσια) | Λιανικές πωλήσεις Οκτώβριος (ετήσια) | Ανεργία Νοέμβριος (ετήσια) | Πληθωρισμός ⁽²⁾ Νοέμβριος (ετήσια) |
|------------------|-----------------------------|----------|-----------------------------|----------|--|---|----------------------------------|---|
| | 2006 (Q2) | | 2006 (Q3) | | | | | |
| | (τριμηνιαία) ⁽¹⁾ | (ετήσια) | (τριμηνιαία) ⁽¹⁾ | (ετήσια) | | | | |
| Ηνωμένο Βασίλειο | 2,8 | 2,6 | 2,7 | 2,7 | 0,6 | 3,2 ⁽³⁾ | 5,5 ⁽⁴⁾ | 2,7 |
| Ιαπωνία | 1,0 | 2,5 | 0,8 | 1,6 | 4,8 ⁽³⁾ | -0,1 | 4,0 | 0,3 |
| ΗΠΑ | 2,6 | 3,5 | 2,0 | 3,0 | 3,8 ⁽³⁾ | 5,8 | 4,5 | 2,0 |
| Ζώνη του ευρώ | 3,6 | 2,4 | 2,0 | 2,7 | 3,6 | 1,1 | 7,7 ⁽⁵⁾ | 1,9 |

Πηγή: The Economist 4 Ιανουαρίου 2007.

(1) Ποσοστιαία μεταβολή από το προηγούμενο τρίμηνο, αναγόμενη σε ετήσια βάση.

(2) Βάσει του Δείκτη Τιμών Καταναλωτή.

(3) Νοέμβριος 2006.

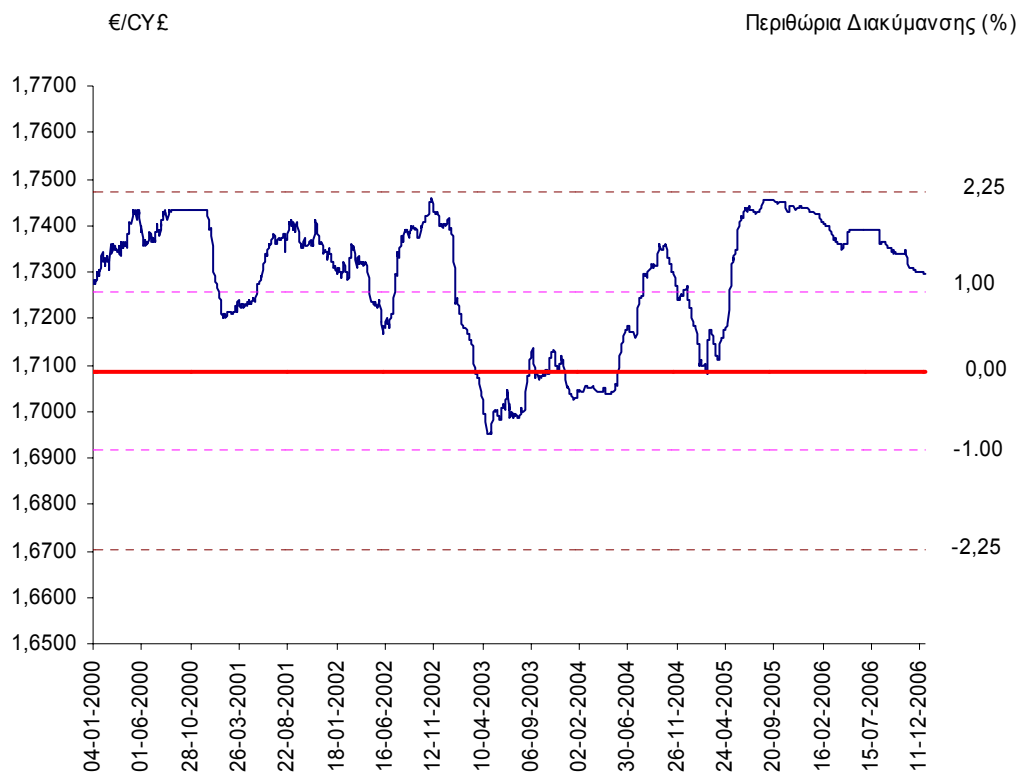
(4) Αύγουστος - Οκτώβριος 2006.

(5) Οκτώβριος 2006.

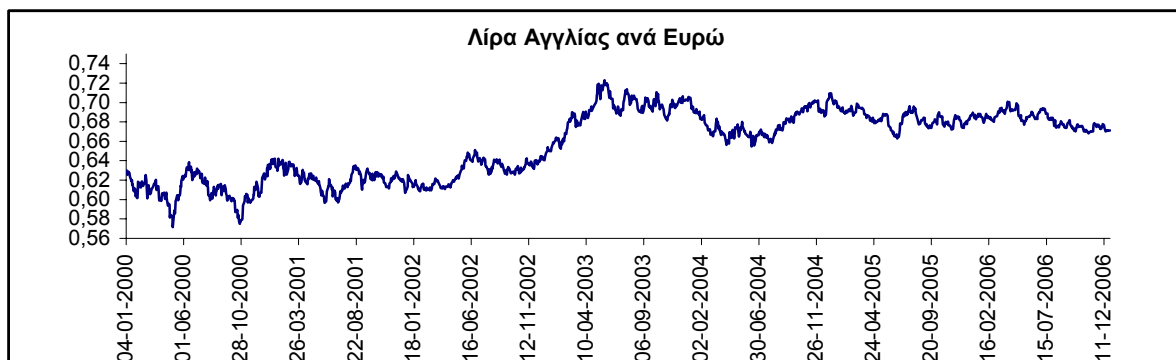
Διάγραμμα 2

Συναλλαγματική ισοτιμία ευρώ έναντι της κυπριακής λίρας

(μέση τιμή fixing)



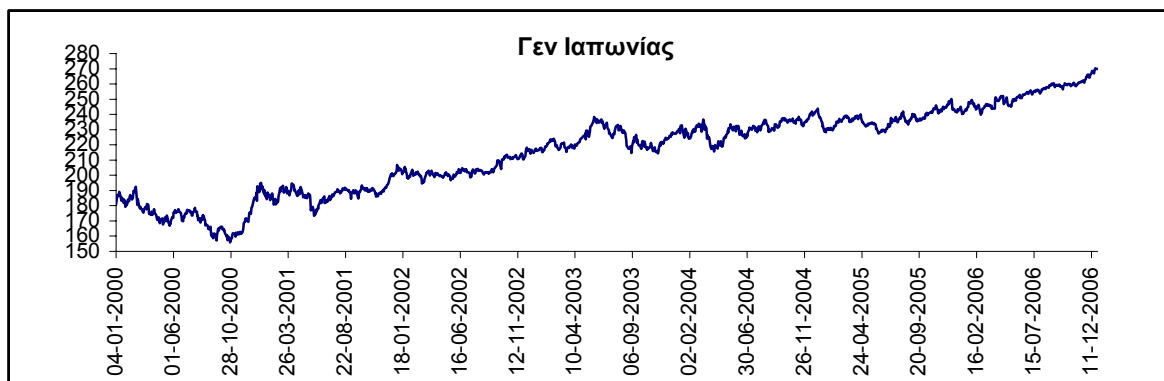
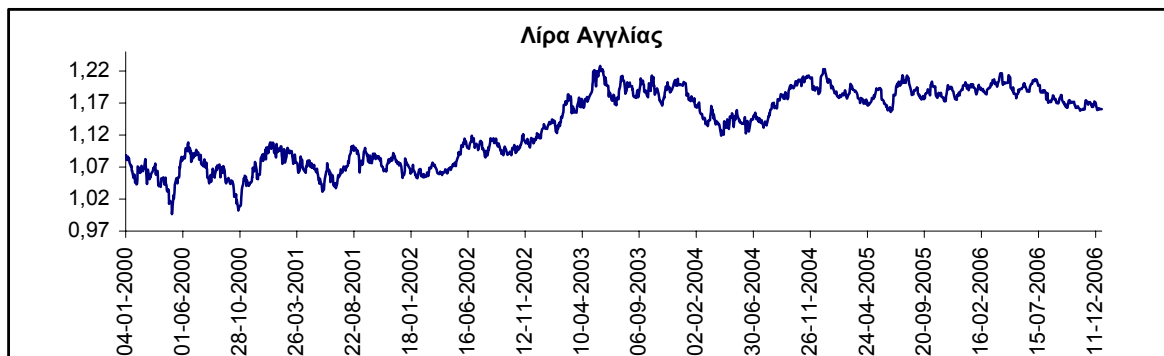
Σημείωση: Τα επίσημα περιθώρια διακύμανσης της κυπριακής λίρας έναντι του ευρώ είναι καθορισμένα στο $\pm 15\%$

Διάγραμμα 3**Διεθνείς συναλλαγματικές ισοτιμίες**

Πηγή: Κεντρική Τράπεζα της Κύπρου

Διάγραμμα 4

Συναλλαγματικές ισοτιμίες έναντι της κυπριακής λίρας



Πηγή: Κεντρική Τράπεζα της Κύπρου

Πίνακας 3**Συνολικές αγοραπωλησίες της Κεντρικής Τράπεζας Κύπρου στην αγορά ξένου συναλλάγματος**

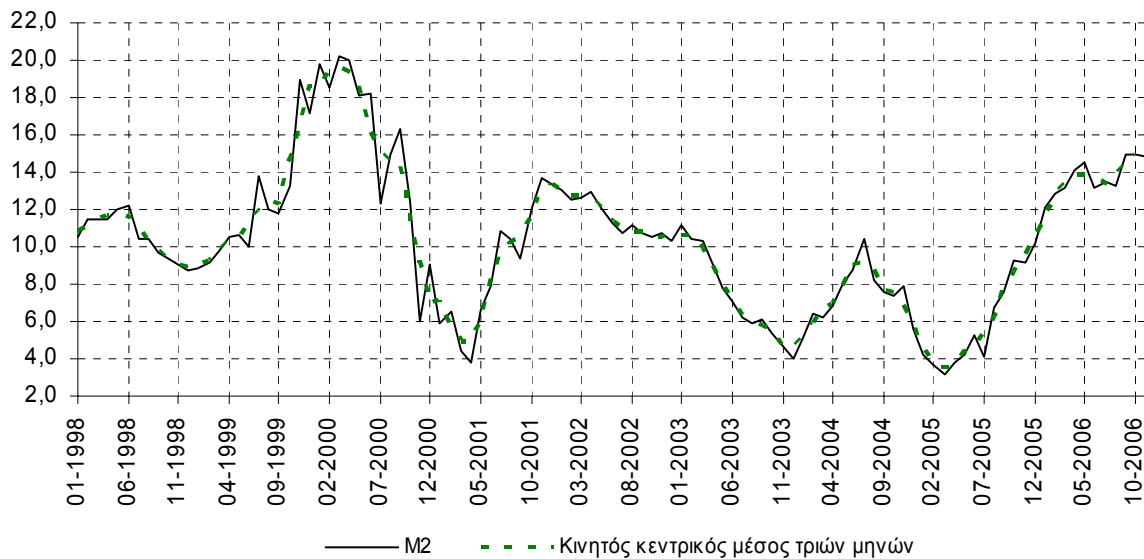
| Περίοδος | Μέση τιμή Παρεμβάσεων Ξένα νομίσματα προς Λ.Κ. (μέσος όρος περιόδου) | | | Αγορές(+)/Πωλήσεις(-) ξένου συναλλάγματος από την Κεντρική Τράπεζα (με βάση την ημερομηνία συναλλαγής) | | | |
|-----------------|--|---------|----------|---|---------|----------|------------------|
| | | | | Σε εκατ. συναλλάγματος | | | Σε εκατ. Λ.Κ. |
| | Ευρώ | Δολάριο | Στερλίνα | Ευρώ | Δολάριο | Στερλίνα | |
| Έτος | | | | | | | |
| 2001 | 1,7314 | 1,5602 | 1,0805 | 755,82 | 242,99 | 76,39 | 663,30 |
| 2002 | 1,7383 | 1,6445 | 1,0934 | 321,55 | 64,75 | 53,05 | 273,13 |
| 2003 | 1,7122 | 1,9361 | 1,1844 | -259,75 | 1,30 | 19,50 | -134,01 |
| 2004 | 1,7187 | 2,1357 | 1,1663 | -91,40 | 15,75 | 25,70 | -25,52 |
| 2005 | 1,7310 | 2,1574 | 1,1858 | 899,55 | 29,30 | 37,30 | 560,68 |
| 2006 | 1,7350 | 2,1826 | 1,1844 | 1024,25 | 0,40 | 4,40 | 593,65 |
| Τριμηνία | | | | | | | |
| 2004 Q1 | 1,7060 | 2,1348 | 1,1604 | -155,75 | 2,00 | 30,20 | -64,23 |
| 2004 Q2 | 1,7099 | 2,0579 | 1,1401 | -19,05 | 6,50 | 1,10 | -7,49 |
| 2004 Q3 | 1,7271 | 2,1107 | 1,1612 | 199,60 | 4,95 | -19,20 | 101,02 |
| 2004 Q4 | 1,7317 | 2,2394 | 1,2033 | -116,2 | 2,3 | 13,6 | -54,82 |
| 2005 Q1 | 1,7161 | 2,2496 | 1,1902 | -161,1 | 10,5 | 30,1 | -64,1 |
| 2005 Q2 | 1,7297 | 2,1785 | 1,1742 | 518,15 | 22,3 | 4,40 | 312,86 |
| 2005 Q3 | 1,7443 | 2,1278 | 1,1928 | 250,45 | -3,55 | -0,10 | 141,83 |
| 2005 Q4 | 1,7440 | 2,0737 | 1,1861 | 292,05 | 0,5 | 2,90 | 170,09 |
| 2006 Q1 | 1,7407 | 2,0930 | 1,1947 | -85,05 | 1,70 | 0,60 | -47,47 |
| 2006 Q2 | 1,7379 | 2,1830 | 1,1962 | 631,05 | 0,00 | 2,00 | 364,75 |
| 2006 Q3 | 1,7383 | 2,2116 | 1,1891 | 284,85 | -0,15 | 1,80 | 152,29 |
| 2006 Q4 | 1,7316 | 2,2345 | 1,1658 | 154,90 | -0,15 | 0,00 | 89,18 |
| 2005 | | | | | | | |
| Ιανουάριος | 1,7189 | 2,2561 | 1,2009 | -100,60 | 0,00 | 10,90 | -49,46 |
| Φεβρουάριος | 1,7149 | 2,2324 | 1,1828 | -18,00 | 0,00 | 12,30 | -0,11 |
| Μάρτιος | 1,7145 | 2,2602 | 1,1868 | -42,50 | 10,05 | 6,90 | -14,53 |
| Απρίλιος | 1,7159 | 2,2208 | 1,1722 | 91,35 | 20,75 | 4,40 | 66,32 |
| Μάιος | 1,7312 | 2,1958 | 1,1852 | 175,45 | 0,05 | 0,00 | 101,53 |
| Ιούνιος | 1,7419 | 2,1189 | 1,1653 | 251,35 | 1,50 | 0,00 | 145,01 |
| Ιούλιος | 1,7432 | 2,0992 | 1,1992 | 49,00 | 0,00 | 0,00 | 28,10 |
| Αύγουστος | 1,7453 | 2,1395 | 1,1831 | 134,05 | -3,40 | 0,00 | 75,27 |
| Σεπτέμβριος | 1,7445 | 2,1447 | 1,1960 | 67,40 | -0,15 | -0,10 | 38,46 |
| Οκτώβριος | 1,7447 | 2,0961 | 1,1892 | 140,30 | 0,80 | 0,00 | 80,78 |
| Νοέμβριος | 1,7437 | 2,0558 | 1,1845 | 95,15 | -0,15 | 0,90 | 55,24 |
| Δεκέμβριος | 1,7438 | 2,0691 | 1,1845 | 56,60 | -0,15 | 2,00 | 34,07 |
| 2006 | | | | | | | |
| Ιανουάριος | 1,7429 | 2,1102 | 1,1960 | -79,95 | -0,30 | 0,00 | -46,01 |
| Φεβρουάριος | 1,7411 | 2,098 | 1,1896 | -8,45 | 0,00 | 0,60 | -4,34 |
| Μάρτιος | 1,7382 | 2,0894 | 1,1984 | 3,35 | 2,00 | 0,00 | 2,88 |
| Απρίλιος | 1,7356 | 2,1247 | 1,2059 | 159,45 | -0,15 | 2,00 | 93,46 |
| Μάιος | 1,7388 | 2,2216 | 1,1881 | 326,40 | 0,00 | 0,00 | 187,73 |
| Ιούνιος | 1,7392 | 2,2027 | 1,1946 | 145,20 | 0,15 | 0,00 | 83,56 |
| Ιούλιος | 1,7392 | 2,2061 | 1,1963 | 113,65 | -1,00 | 0,00 | 64,89 |
| Αύγουστος | 1,7366 | 2,2260 | 1,1759 | 26,00 | 0,00 | 0,00 | 14,94 |
| Σεπτέμβριος | 1,7346 | 2,2093 | 1,1714 | 183,70 | -0,15 | 1,80 | 107,36 |
| Οκτώβριος | 1,7339 | 2,1876 | 1,1667 | 210,40 | 0,0 | 0,00 | 121,33 |
| Νοέμβριος | 1,7310 | 2,2300 | 1,1666 | -81,50 | -0,15 | 0,00 | -47,18 |
| Δεκεμβρίου | 1,7298 | 2,2860 | 1,1640 | 26,00 | 0,00 | 0,00 | 15,03 |

Πηγή: Κεντρική Τράπεζα της Κύπρου.

Διάγραμμα 5

Αύξηση του M2

(ετήσια ποσοστιαία μεταβολή, μηνιαία στοιχεία)

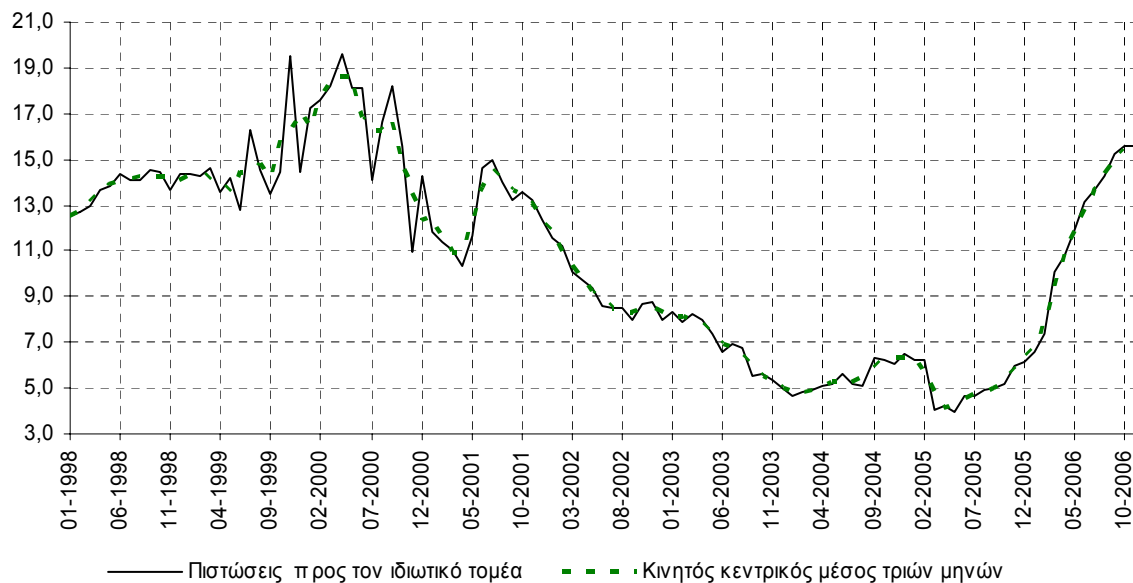


Πηγή: Κεντρική Τράπεζα της Κύπρου.

Διάγραμμα 6

Αύξηση των τραπεζικών πιστώσεων προς τον ιδιωτικό τομέα

(ετήσια ποσοστιαία μεταβολή, μηνιαία στοιχεία)



Πηγή: Κεντρική Τράπεζα της Κύπρου.

Πίνακας 4**Κύρια νομισματικά μεγέθη**

| | Υπόλοιπα ως ποσοστό % του M2 ⁽¹⁾ | Ετήσια ποσοστιαία μεταβολή | | | |
|--|---|----------------------------|---------------|--------------|---------------|
| | | 2005 Οκτ. | 2005 Νοέμ. | 2006 Οκτ. | 2006 Νοέμ. |
| Προσφορά χρήματος (M1) | 19,3 | 20,3 | 13,2 | 25,0 | 27,7 |
| Νόμισμα σε κυκλοφορία | 4,9 | 8,9 | 9,8 | 8,0 | 7,7 |
| Καταθέσεις όψεως | 14,4 | 26,1 | 14,7 | 32,6 | 36,5 |
| Δευτερογενής ρευστότητα | 80,7 | 7,2 | 8,4 | 12,8 | 12,2 |
| Συνολική προσφορά χρήματος (M2) | 100,0 | 9,3 | 9,2 | 14,9 | 14,9 |
| Πιστώσεις προς τον ιδιωτικό τομέα | | 5,2 | 5,9 | 15,5 | 15,6 |
| από τις οποίες σε ξένο νόμισμα | | 25,2 | 26,0 | 64,0 | 61,5 |
| Πιστώσεις προς το δημόσιο τομέα | | 1,6 | 13,1 | 20,4 | 18,3 |

Πηγή: Κεντρική Τράπεζα της Κύπρου

(1) Υπολογίζεται στο υπόλοιπο του τελευταίου διαθέσιμου μήνα. Τα σύνολα μπορεί να μη δίνουν το άθροισμα των επιμέρους, λόγω της στρογγυλοποίησης των αριθμών.

Πίνακας 5**Νομισματικά μεγέθη και συνιστώσες**

(υπόλοιπα τέλος περιόδου, Κυπριακές λίρες χιλιάδες)

| | 2005 Οκτ. | 2005 Νοέμ. | 2006 Οκτ. | 2006 Νοέμ. |
|--|------------------|------------------|-------------------|-------------------|
| Προσφορά χρήματος (M1) | 1.679.998 | 1.678.464 | 2.100.457 | 2.143.633 |
| Νόμισμα σε κυκλοφορία | 518.122 | 510.386 | 559.627 | 549.584 |
| Καταθέσεις όψεως | 1.008.454 | 1.057.809 | 1.344.631 | 1.332.989 |
| Καταθέσεις σε ξένο νόμισμα | 153.422 | 110.269 | 196.199 | 261.060 |
| Δευτερογενής ρευστότητα | 7.958.922 | 7.988.514 | 8.975.302 | 8.962.761 |
| Καταθέσεις ταμειευτηρίου | 337.548 | 339.673 | 407.391 | 409.785 |
| Καταθέσεις προθεσμίας | 6.720.535 | 6.738.558 | 7.425.417 | 7.414.203 |
| Καταθέσεις σε ξένο νόμισμα | 900.839 | 910.283 | 1.142.494 | 1.138.773 |
| Συνολική προσφορά χρήματος (M2) | 9.638.920 | 9.666.978 | 11.075.759 | 11.106.394 |
| Καθαρά συναλλαγματικά διαθέσιμα | 1.762.732 | 1.723.826 | 1.995.510 | 1.871.540 |
| Πιστώσεις προς τον ιδιωτικό τομέα | 9.045.987 | 9.110.058 | 10.451.775 | 10.531.152 |
| από τις οποίες σε ξένο νόμισμα | 1.105.413 | 1.144.956 | 1.813.396 | 1.848.888 |
| Πιστώσεις προς το δημόσιο τομέα | 1.984.638 | 2.022.879 | 2.389.766 | 2.394.061 |
| Αταξινόμητα στοιχεία | -3.154.437 | -3.189.785 | -3.761.292 | -3.690.359 |

Πηγή: Κεντρική Τράπεζα της Κύπρου

Πίνακας 6

Τραπεζικές πιστώσεις κατά κατηγορία⁽¹⁾

| | Υπόλοιπα ως ποσοστό % του συνόλου ⁽²⁾ | Ετήσια ποσοστιαία μεταβολή | | | |
|--|--|----------------------------|---------------|--------------|---------------|
| | | 2005 Οκτ. | 2005 Νοέμ. | 2006 Οκτ. | 2006 Νοέμ. |
| Δημόσια Ιδρύματα και Οργανισμοί ⁽³⁾ | 3,01 | 7,2 | 9,1 | 10,0 | 10,4 |
| Γεωργία | 0,92 | -9,3 | -9,9 | -1,1 | -0,3 |
| Μεταλλεία | 0,25 | 5,5 | 5,5 | -1,2 | -0,1 |
| Μεταποίηση | 4,69 | -1,8 | -0,7 | 1,9 | 3,4 |
| Μεταφορές και Επικοινωνίες | 0,95 | -17,6 | -6,9 | 22,8 | 14,2 |
| Εξωτερικό και Εγχώριο Εμπόριο | 13,16 | -1,1 | -0,1 | -3,1 | -3,4 |
| Κτήρια και Κατασκευές | 18,66 | 9,3 | 10,7 | 23,3 | 23,2 |
| Τουρισμός | 7,90 | -2,4 | -1,7 | 7,2 | 7,1 |
| Προσωπικά και Επαγγελματικά Δάνεια | 50,43 | 10,3 | 10,0 | 24,5 | 24,7 |
| Προεξοφλήσεις Συναλλαγματικών: Εσωτερικού | 0,02 | -17,4 | -11,7 | 22,5 | 11,4 |
| Εξωτερικού | 0,02 | -30,2 | -34,3 | 19,3 | 24,0 |
| Σύνολο | 100,00 | | | | |

Πηγή: Κεντρική Τράπεζα της Κύπρου

(1) Αναφέρονται στα δάνεια προς κατοίκους και μη κατοίκους Κύπρου, σε εγχώριο και ξένο νόμισμα.

(2) Υπολογίζεται στο υπόλοιπο του τελευταίου διαθέσιμου μήνα. Τα σύνολα μπορεί να μη δίνουν το άθροισμα των επιμέρους, λόγω της στρογγυλοποίησης των αριθμών.

(3) Περιλαμβάνει και δάνεια προς την Κυβέρνηση.

Πίνακας 7

Τραπεζικές πιστώσεις κατά κατηγορία⁽¹⁾

(υπόλοιπα τέλος περιόδου, Κυπριακές λίρες χιλιάδες)

| | 2005 Οκτ. | 2005 Νοέμ. | 2006 Οκτ. | 2006 Νοέμ. |
|--|------------------|------------------|-------------------|-------------------|
| Δημόσια Ιδρύματα και Οργανισμοί ⁽²⁾ | 300.920 | 306.615 | 331.000 | 338.544 |
| Γεωργία | 104.290 | 103.985 | 103.093 | 103.646 |
| Μεταλλεία | 28.397 | 28.031 | 28.058 | 27.997 |
| Μεταποίηση | 519.230 | 511.093 | 529.077 | 528.301 |
| Μεταφορές και Επικοινωνίες | 90.365 | 93.274 | 110.925 | 106.517 |
| Εξωτερικό και Εγχώριο Εμπόριο | 1.531.533 | 1.532.382 | 1.484.203 | 1.480.469 |
| Κτήρια και Κατασκευές | 1.662.929 | 1.703.839 | 2.049.773 | 2.099.727 |
| Τουρισμός | 824.796 | 829.859 | 884.225 | 888.728 |
| Προσωπικά και Επαγγελματικά Δάνεια | 4.510.676 | 4.549.003 | 5.616.197 | 5.674.425 |
| Προεξοφλήσεις Συναλλαγματικών: Εσωτερικού | 2.456 | 2.491 | 3.009 | 2.776 |
| Εξωτερικού | 1.562 | 1.437 | 1.863 | 1.782 |
| Σύνολο | 9.577.154 | 9.662.009 | 11.141.423 | 11.252.912 |

Πηγή: Κεντρική Τράπεζα της Κύπρου

(1) Αναφέρονται στα δάνεια προς κατοίκους και μη κατοίκους Κύπρου, σε εγχώριο και ξένο νόμισμα.

(2) Περιλαμβάνει και δάνεια προς την Κυβέρνηση.

Πίνακας 8**Πιστώσεις προς τον ιδιωτικό τομέα ⁽¹⁾**

| | 2003 | 2004 | 2005 | 2005 Νοέμ. | 2006 Οκτ. | 2006 Νοέμ. |
|---|--------|--------|--------|---------------|--------------|---------------|
| <i>(υπόλοιπα τέλος περιόδου, Κυπριακές λίρες εκατ.)</i> | | | | | | |
| Δάνεια σε ξένο νόμισμα σε κατοίκους Κύπρου | 799,0 | 909,9 | 1205,8 | 1145,0 | 1813,4 | 1848,9 |
| Σύνολο πιστώσεων | 8302,0 | 8843,7 | 9390,8 | 9110,1 | 10451,8 | 10531,2 |
| Μερίδιο % | 9,6 | 10,3 | 12,8 | 12,6 | 17,4 | 17,6 |

| | <i>(12 μήνες μεταβολές, Κυπριακές λίρες εκατ.)</i> | | | | | |
|--|--|-------|-------|-------|--------|--------|
| Δάνεια σε ξένο νόμισμα σε κατοίκους Κύπρου | 13,8 | 111,0 | 295,8 | 236,5 | 708,0 | 703,9 |
| Σύνολο πιστώσεων | 397,9 | 541,7 | 547,1 | 510,6 | 1405,8 | 1421,1 |
| Μερίδιο % | 3,5 | 20,5 | 54,1 | 46,3 | 50,4 | 49,5 |

Πηγή: Κεντρική Τράπεζα της Κύπρου.

(1) Από εγχώριες τράπεζες.

Πίνακας 9**Δαπάνες μέσω πιστωτικών καρτών**

| | 2004 | 2005 | Νοέμβριος | | Ιαν.-Νοέμ. | |
|---|---------|---------|-----------|--------|------------|---------|
| | | | 2005 | 2006 | 2005 | 2006 |
| Δαπάνες κατόχων ξένων καρτών στην Κύπρο | | | | | | |
| Αξία (κυπριακές λίρες, χιλιάδες) | 232.671 | 244.609 | 16.818 | 16.917 | 233.758 | 244.899 |
| Ετήσια ποσοστιαία μεταβολή % | 8,6 | 5,1 | -0,6 | 0,6 | 5,2 | 4,8 |
| Δαπάνες κατόχων κυπριακών καρτών στην Κύπρο | | | | | | |
| Αξία (κυπριακές λίρες, χιλιάδες) | 591.912 | 659.486 | 57.286 | 66.092 | 579.330 | 674.957 |
| Ετήσια ποσοστιαία μεταβολή % | 12,3 | 11,4 | 12,2 | 15,4 | 11,3 | 16,5 |
| Δαπάνες κατόχων κυπριακών καρτών στο εξωτερικό | | | | | | |
| Αξία (κυπριακές λίρες, χιλιάδες) | 195.009 | 244.131 | 24.340 | 33.340 | 220.814 | 301.526 |
| Ετήσια ποσοστιαία μεταβολή % | 9,3 | 25,2 | 41,5 | 37,0 | 24,0 | 36,6 |

Πηγή: JCC Payment Systems.

Πίνακας 10

Ρευστότητα τραπεζικού συστήματος

(£ εκατ., ημερήσιοι μέσοι όροι περιόδου)

| | Προσφορά ρευστότητας | | | | | | Απορρόφηση ρευστότητας | | | | | Τρεχούμενοι λογαριασμοί πιστωτικών ιδρυμάτων (MRA) | Νομισματική βάση (6+7+9+12) 13 |
|------------|---|--|--|--|----------------------|---|------------------------|--|--|--|---|--|--|
| | Καθαρό ενεργητικό σε χρυσό και συνάλλαγμα (NFA) | Πράξεις νομισματικής πολιτικής | | | | | Rev - geros & depas | Τραπεζο-γραμμάτια, νομίσματα σε κυκλοφορία (cur. in circul.) | Καταθέσεις κεντρικής κυβέρνησης (καθαρές) ⁽¹⁾ | Άλλοι παράγοντες απορρόφησης ρευστότητας (καθαροί) | | | |
| | | Πράξεις κύριας αναχρηματοδότησης (geros) | Πράξεις πιο μακροπρόθεσμης αναχρηματοδότησης | Διευκόλυνση οριακής χρηματοδότησης (Iombard) | Άλλες πράξεις (swap) | Διευκόλυνση αποδοχής καταθέσεων (overnight) | | | | | Πρόσθετες και ειδικές και Σ.Μ.Ε. Καταθέσεις (additional, Special & S.M.E. dep.) | | |
| 1 | 2 | 3 | 4 | 5 | 6 | 7 | 8 | 9 | 10 | 11 | 12 | 13 | |
| 2004 Νοέμ. | 1.376,0 | 0,0 | 0,0 | 0,0 | 0,0 | 15,8 | 79,3 | 82,2 | 516,3 | -144,9 | 184,1 | 643,2 | 1.254,6 |
| Δεκ. | 1.441,6 | 0,0 | 0,0 | 10,0 | 0,0 | 12,9 | 79,3 | 0,0 | 543,5 | -29,0 | 201,9 | 642,9 | 1.278,6 |
| 2005 Ιαν. | 1.419,9 | 0,0 | 0,0 | 0,6 | 0,0 | 50,7 | 79,6 | 114,2 | 537,8 | -142,3 | 139,9 | 640,8 | 1.308,8 |
| Φεβρ. | 1.425,9 | 0,0 | 0,0 | 0,6 | 0,3 | 11,4 | 79,4 | 55,0 | 520,7 | -36,0 | 149,0 | 647,3 | 1.258,8 |
| Μάρτ. | 1.432,9 | 0,0 | 0,0 | 0,3 | 0,0 | 25,2 | 79,3 | 28,4 | 524,0 | -48,4 | 178,9 | 646,2 | 1.274,8 |
| Απρ. | 1.361,7 | 0,0 | 0,0 | 0,1 | 0,0 | 63,7 | 79,3 | 17,3 | 537,7 | -191,8 | 208,2 | 647,7 | 1.328,1 |
| Μάιος | 1.395,2 | 0,0 | 0,0 | 0,0 | 0,0 | 33,4 | 79,3 | 72,9 | 554,6 | -204,1 | 210,1 | 648,9 | 1.316,3 |
| Ιούν. | 1.510,9 | 0,0 | 0,0 | 6,2 | 0,1 | 36,2 | 79,7 | 68,3 | 568,4 | -114,8 | 224,1 | 655,2 | 1.339,6 |
| Ιούλ. | 1.571,9 | 0,0 | 0,0 | 0,4 | 0,0 | 31,9 | 79,6 | 88,1 | 586,5 | -62,2 | 182,6 | 665,8 | 1.363,8 |
| Αύγ. | 1.596,2 | 0,0 | 0,0 | 0,0 | 0,0 | 37,7 | 79,4 | 93,5 | 587,6 | -58,1 | 185,2 | 670,8 | 1.375,5 |
| Σεπτ. | 1.638,9 | 0,0 | 0,0 | 0,0 | 0,0 | 87,5 | 79,4 | 198,7 | 579,4 | -119,0 | 200,2 | 612,7 | 1.359,1 |
| Οκτ. | 1.712,1 | 0,0 | 0,0 | 7,3 | 0,0 | 55,1 | 79,3 | 168,1 | 579,7 | -12,5 | 231,5 | 618,1 | 1.332,3 |
| Νοέμ. | 1.772,0 | 0,0 | 0,0 | 0,0 | 0,0 | 181,7 | 79,3 | 173,7 | 566,4 | -41,3 | 246,6 | 565,6 | 1.393,1 |
| Δεκ. | 1.830,5 | 0,0 | 0,0 | 0,0 | 0,0 | 198,5 | 79,3 | 227,7 | 594,8 | -130,6 | 277,8 | 583,0 | 1.455,7 |
| 2006 Ιαν. | 1.840,4 | 0,0 | 0,0 | 0,0 | 0,0 | 190,5 | 0,1 | 333,5 | 579,2 | -148,0 | 223,8 | 661,1 | 1.430,9 |
| Φεβρ. | 1.796,1 | 0,0 | 0,0 | 0,0 | 0,0 | 174,0 | 0,0 | 302,9 | 562,2 | -154,2 | 236,9 | 674,3 | 1.410,5 |
| Μάρτ. | 1.792,1 | 0,0 | 0,0 | 0,9 | 0,0 | 238,8 | 0,1 | 256,1 | 564,8 | -210,2 | 265,8 | 677,6 | 1.481,2 |
| Απρ. | 1.845,7 | 0,0 | 0,0 | 0,0 | 0,0 | 183,3 | 0,0 | 138,7 | 594,7 | -32,1 | 266,1 | 695,1 | 1.473,1 |
| Μάιος | 1.993,9 | 0,0 | 0,0 | 0,0 | 0,0 | 233,0 | 0,0 | 269,7 | 603,8 | -78,0 | 271,3 | 694,2 | 1.531,0 |
| Ιούν. | 2.066,8 | 0,0 | 0,0 | 0,0 | 0,0 | 237,5 | 0,0 | 417,3 | 618,9 | -176,4 | 272,0 | 697,4 | 1.553,8 |
| Ιούλ. | 1.974,6 | 0,0 | 0,0 | 5,7 | 0,0 | 132,6 | 0,2 | 431,0 | 633,6 | -133,8 | 211,6 | 705,1 | 1.471,5 |
| Αύγ. | 2.007,3 | 0,0 | 0,0 | 13,7 | 0,0 | 100,0 | 0,0 | 477,4 | 636,3 | -127,0 | 225,7 | 708,6 | 1.444,9 |
| Σεπτ. | 2.073,3 | 0,0 | 0,0 | 0,5 | 0,0 | 155,9 | 0,0 | 500,0 | 625,3 | -171,5 | 245,2 | 718,9 | 1.500,1 |
| Οκτ. | 2.182,6 | 0,0 | 0,0 | 0,0 | 0,0 | 244,4 | 0,1 | 538,1 | 622,9 | -230,0 | 262,9 | 744,3 | 1.611,7 |
| Νοέμ. | 2.247,0 | 0,0 | 0,0 | 0,0 | 0,0 | 260,7 | 0,0 | 580,0 | 609,8 | -233,7 | 277,9 | 752,1 | 1.622,7 |

Πηγή: Κεντρική Τράπεζα της Κύπρου.

(1) Το αρνητικό πρόσημο που παρουσιάζεται στις καθαρές καταθέσεις οφείλεται στη συμπερίληψη του δανείου της Κυβέρνησης ύψους £961,1 εκατ. Λόγω της απαγόρευσης δανεισμού από την Κεντρική

Πίνακας 11**Πληθωρισμός και επιτόκια σε Ευρώπη και Κύπρο – Νοέμβριος 2006**

(μέσος όρος τελευταίων 12 μηνών)

| | Πληθωρισμός (ΕνΔΤΚ) | Μακροπρόθεσμα Επιτόκια | Μακροπρόθεσμα Πραγματικά Επιτόκια |
|---------------------------|---------------------|------------------------|--------------------------------------|
| | (%) | (%) | (%) |
| Αυστρία | 1,70 | 3,76 | 2,06 |
| Βέλγιο | 2,40 | 3,78 | 1,38 |
| Γαλλία | 1,90 | 3,76 | 1,86 |
| Γερμανία | 1,80 | 3,73 | 1,93 |
| Δανία | 1,90 | 3,78 | 1,88 |
| Ελλάδα ⁽¹⁾ | 3,50 | 3,83 | 0,33 |
| Εσθονία ⁽²⁾ | 4,30 | 4,18 | -0,12 |
| Ηνωμένο Βασίλειο | 2,20 | 4,35 | 2,15 |
| Ιρλανδία | 2,60 | 3,71 | 1,11 |
| Ισπανία | 3,60 | 3,75 | 0,15 |
| Ιταλία | 2,20 | 4,01 | 1,81 |
| Λετονία | 6,60 | 4,02 | -2,58 |
| Λιθουανία | 3,70 | 4,04 | 0,34 |
| Λουξεμβούργο | 3,10 | 3,84 | 0,74 |
| Μάλτα | 2,80 | 4,32 | 1,52 |
| Ολλανδία | 1,70 | 3,74 | 2,04 |
| Ουγγαρία | 3,80 | 7,12 | 3,32 |
| Πολωνία | 1,20 | 5,23 | 4,03 |
| Πορτογαλία ⁽²⁾ | 3,10 | 3,85 | 0,75 |
| Σλοβακία | 4,30 | 4,37 | 0,07 |
| Σλοβενία | 2,50 | 3,84 | 1,34 |
| Σουηδία | 1,50 | 3,68 | 2,18 |
| Τσεχία | 2,10 | 3,77 | 1,67 |
| Φινλανδία | 1,30 | 3,74 | 2,44 |
| Ευρωζώνη | 2,20 | 3,81 | 1,61 |
| ΕΕ-25 ⁽³⁾ | 2,30 | 3,88 | 1,58 |
| Κύπρος | 2,20 | 4,12 | 1,92 |

Πηγές: Ευρωπαϊκή Στατιστική Υπηρεσία (Eurostat) και Ευρωπαϊκή Κεντρική Τράπεζα.

(1) Στοιχεία Ιουλίου 2006.

(2) Στοιχεία Οκτωβρίου 2006.

(3) Στοιχεία Αυγούστου 2006.

Πίνακας 12

Επιλεγμένα βασικά επιτόκια

(ποσοστά % ετησίως, μεταβολές σε εκατοστιαίες μονάδες)

| | | μεταβολή |
|--|------|----------|
| Ευρωπαϊκή Κεντρική Τράπεζα | | |
| <i>(7 Δεκεμβρίου 2006)</i> | | |
| Ελάχιστο επιτόκιο προσφοράς για τις πράξεις κύριας αναχρηματοδότησης | 3,50 | 0,25 |
| Διευκόλυνση οριακής χρηματοδότησης | 4,50 | 0,25 |
| Διευκόλυνση αποδοχής καταθέσεων | 2,50 | 0,25 |
| Τράπεζα της Αγγλίας | | |
| <i>(7 Δεκεμβρίου 2006)</i> | | |
| Rate paid on commercial bank reserves* | 5,00 | - |
| Ομοσπονδιακή Τράπεζα των ΗΠΑ | | |
| <i>(12 Δεκεμβρίου 2006)</i> | | |
| Federal funds rate | 5,25 | - |
| Discount rate | 6,25 | - |
| Κεντρική Τράπεζα της Κύπρου | | |
| <i>(1 Δεκεμβρίου 2006)</i> | | |
| Ελάχιστο επιτόκιο προσφοράς για τις πράξεις κύριας αναχρηματοδότησης** | 4,50 | - |
| Μέγιστο επιτόκιο προσφοράς για τις πράξεις απορρόφησης ρευστότητας | 4,50 | - |
| Διευκόλυνση οριακής χρηματοδότησης | 4,50 | - |
| Διευκόλυνση αποδοχής καταθέσεων | 2,50 | - |

Πηγές: ΕΚΤ, Τράπεζα της Αγγλίας, Ομοσπονδιακή Τράπεζα των ΗΠΑ και ΚΤΚ.

* Από τις 18 Μαΐου 2006, η Τράπεζα της Αγγλίας χρησιμοποιεί ως το επίσημό της επιτόκιο αυτό που λαμβάνουν τα αποθεματικά που κατέχουν οι εμπορικές τράπεζες στην Τράπεζα της Αγγλίας, σε αντικατάσταση του επιτοκίου *repo*.

** Από την 1η Σεπτεμβρίου 2006, το βασικό επιτόκιο για την τιμολόγηση των δανείων σε λίρες Κύπρου ορίστηκε αυτό της κύριας αναχρηματοδότησης (*repo rate*), σε αντικατάσταση του επιτοκίου διευκόλυνσης οριακής χρηματοδότησης (*Lombard rate*).

Πίνακας 13**Βασικά Επιτόκια**

(ως ποσοστά % ετησίως)

| Ημερομηνία απόφασης νομισματικής πολιτικής | Διευκόλυνση αποδοχής καταθέσεων | Πράξεις ανοικτής αγοράς | | | Διευκόλυνση οριακής χρηματοδότησης | |
|--|---------------------------------|----------------------------------|--|--|------------------------------------|--|
| | | Πράξεις κύριας αναχρηματοδότησης | Πράξεις απορρόφησης ρευστότητας | | | |
| | | | Πράξεις με συμφωνία επαναγοράς (repos) | Πράξεις με συμφωνία επαναπώλησης (reverse repos) | | Πράξεις αποδοχής καταθέσεων (depos) ⁽¹⁾ |
| | | Ελάχιστο επιτόκιο προσφοράς | Μέγιστο επιτόκιο προσφοράς | Μέγιστο επιτόκιο προσφοράς | | |
| 2001 | 10 Αυγ. | 3,50 | 5,00 | 5,00 | - | 6,50 |
| | 18 Σεπτ. | 3,00 | 4,50 | 4,50 | - | 6,00 |
| | 02 Νοεμ. | 2,50 | 4,00 | 4,00 | 4,00 | 5,50 |
| 2002 | 13 Δεκ. | 2,50 | 3,75 | 3,75 | 3,75 | 5,00 |
| 2003 | 04 Απρ. | 2,50 | 3,50 | 3,50 | 3,50 | 4,50 |
| 2004 | 30 Απρ. | 3,50 | 4,50 | 4,50 | 4,50 | 5,50 |
| 2005 | 25 Φεβρ. | 3,25 | 4,25 | 4,25 | 4,25 | 5,25 |
| | 20 Μαΐου | 2,75 | 3,75 | 3,75 | 3,75 | 4,75 |
| | 09 Ιουν. | 2,25 | 3,25 | 3,25 | 3,25 | 4,25 |
| 2006 | 01 Σεπτ. | 2,50 | 4,50 | 4,50 | 4,50 | 4,50 |

Πηγή: Κεντρική Τράπεζα της Κύπρου.

(1) Η πρώτη πράξη αποδοχής καταθέσεων διενεργήθηκε στις 9 Οκτωβρίου 2001 με μέγιστο επιτόκιο προσφοράς 4,50%.

Πίνακας 14**Επιτόκια**

(ποσοστά % ετησίως, μέσοι όροι περιόδου)

| | 2003 | 2004 | 2005 | 2005 Δεκ. | 2006 Οκτ. | 2006 Νοέμ. | 2006 Δεκ. |
|-------------------------------------|------|------|------|--------------|--------------|---------------|--------------|
| Διατραπεζική αγορά (1 μέρα) | 3,35 | 3,92 | 3,27 | 2,51 | 3,67 | 3,58 | 3,37 |
| Πράξεις αποδοχής καταθέσεων (depos) | 3,45 | 3,89 | 3,28 | 2,51 | 3,89 | 3,88 | 3,83 |
| Γραμμάτια δημοσίου (13 εβδομάδες) | 3,51 | 4,21 | 4,26 | - | - | - | - |
| Γραμμάτια δημοσίου (52 εβδομάδες) | 3,70 | 4,77 | 4,29 | 3,12 | - | - | - |
| Χρεόγραφα αναπτύξεως (2 χρόνια) | 3,83 | 5,14 | 4,74 | - | - | - | - |
| Χρεόγραφα αναπτύξεως (5 χρόνια) | 4,49 | 5,92 | 5,68 | - | 4,11 | - | - |
| Χρεόγραφα αναπτύξεως (10 χρόνια) | 4,70 | 6,07 | 5,17 | 4,08 | 4,26 | - | - |
| Χρεόγραφα αναπτύξεως (15 χρόνια) | 4,81 | 6,31 | 5,61 | - | - | - | - |

Πηγή: Κεντρική Τράπεζα της Κύπρου.

Πίνακας 15

Πράξεις ανοικτής αγοράς που διενεργούνται μέσω δημοπρασίας

Πράξεις απορρόφησης ρευστότητας ⁽¹⁾

(εκατ. Λίρες Κύπρου, επιτόκια ως ποσοστά % ετησίως)

| Ημερομηνία διακανονισμού | Προσφορές (ποσό) | Κατανομή (ποσό) | Δημοπρασίες ανταγωνιστικού επιτόκιου | | | | Διάρκεια σε ημέρες |
|-----------------------------|---------------------|--------------------|--|---|-----------------------------------|----------------------------------|-----------------------|
| | | | Μέγιστο επιτόκιο προσφοράς | Μέσο σταθμικό επιτόκιο κατανομής | Ελάχιστο επιτόκιο κατανομής | Μέγιστο επιτόκιο κατανομής | |
| 2006 05 Ιαν. | 533,5 | 300,0 | 3,25 | 2,46 | 2,44 | 2,49 | 14 |
| 19 Ιαν. | 604,0 | 380,0 | 3,25 | 2,41 | 2,39 | 2,43 | 14 |
| 02 Φεβρ. | 544,0 | 300,0 | 3,25 | 2,37 | 2,36 | 2,37 | 14 |
| 16 Φεβρ. | 477,0 | 300,0 | 3,25 | 2,71 | 2,32 | 3,25 | 14 |
| 02 Μαρτ. | 414,0 | 250,0 | 3,25 | 2,58 | 2,46 | 2,69 | 14 |
| 16 Μαρτ. | 508,5 | 280,0 | 3,25 | 2,69 | 2,46 | 3,00 | 14 |
| 30 Μαρτ. | 260,5 | 110,0 | 3,25 | 2,43 | 2,43 | 2,44 | 14 |
| 13 Απρ. | 366,0 | 140,0 | 3,25 | 2,39 | 2,38 | 2,41 | 14 |
| 27 Απρ. | 434,5 | 220,0 | 3,25 | 2,36 | 2,34 | 2,37 | 14 |
| 11 Μαΐου | 536,0 | 280,0 | 3,25 | 2,35 | 2,33 | 2,35 | 14 |
| 25 Μαΐου | 691,0 | 320,0 | 3,25 | 2,32 | 2,26 | 2,33 | 14 |
| 08 Ιουν. | 627,5 | 400,0 | 3,25 | 2,31 | 2,29 | 2,32 | 14 |
| 22 Ιουν. | 622,5 | 520,0 | 3,25 | 2,78 | 2,30 | 3,22 | 14 |
| 06 Ιουλ. | 552,0 | 400,0 | 3,25 | 2,84 | 2,31 | 3,14 | 14 |
| 20 Ιουλ. | 553,0 | 430,0 | 3,25 | 3,13 | 2,78 | 3,17 | 14 |
| 03 Αυγ. | 707,0 | 480,0 | 3,25 | 3,06 | 2,85 | 3,09 | 14 |
| 17 Αυγ. | 687,0 | 480,0 | 3,25 | 3,03 | 2,95 | 3,05 | 14 |
| 31 Αυγ. | 687,5 | 500,0 | 3,25 | 3,00 | 2,96 | 3,02 | 14 |
| 14 Σεπτ. | 727,5 | 500,0 | 4,50 | 3,88 | 3,29 | 3,94 | 14 |
| 28 Σεπτ. | 803,0 | 500,0 | 4,50 | 3,89 | 3,65 | 3,94 | 14 |
| 12 Οκτ. | 829,0 | 550,0 | 4,50 | 3,89 | 3,79 | 3,91 | 14 |
| 26 Οκτ. | 930,5 | 580,0 | 4,50 | 3,87 | 3,69 | 3,93 | 14 |
| 09 Νοεμ. | 824,0 | 580,0 | 4,50 | 3,88 | 3,78 | 3,92 | 14 |
| 23 Νοεμ. | 842,0 | 580,0 | 4,50 | 3,89 | 3,79 | 3,91 | 14 |
| 07 Δεκ. | 886,0 | 530,0 | 4,50 | 3,87 | 3,79 | 3,90 | 14 |
| 21 Δεκ. | 1.034,0 | 600,0 | 4,50 | 3,76 | 3,65 | 3,80 | 14 |
| 2007 04 Ιαν. | 889,0 | 650,0 | 4,50 | 3,84 | 3,50 | 3,97 | 14 |

Πηγή: Κεντρική Τράπεζα της Κύπρου.

(1) Από τις 9 Οκτωβρίου 2001, διενεργούνται πράξεις ανοικτής αγοράς για την απορρόφηση ρευστότητας μέσω δημοπρασιών αποδοχής καταθέσεων (depos).

Πίνακας 16**Επιτόκια της χρηματαγοράς**

(ποσοστά % ετησίως, μέσοι όροι περιόδου)

| | Κύπρος | | | | | Ευρωζώνη | | | | |
|------------|---------------------------|--------------------------|--------------------------|-------------------------|--------------------------|--------------------------------------|---------------------------------------|------------------------------------|------------------------------------|-------------------------------------|
| | Καταθέσεις μίας ημέρας | Καταθέσεις 2-7 ημέρες | Καταθέσεις ενός μηνός | Καταθέσεις 1-6 μήνες | Καταθέσεις 6-12 μήνες | Καταθέσεις μίας ημέρας (ΕΟΝΙΑ) | Καταθέσεις ενός μηνός (EURIBOR) | Καταθέσεις 3 μηνών (EURIBOR) | Καταθέσεις 6 μηνών (EURIBOR) | Καταθέσεις 12 μηνών (EURIBOR) |
| 2005 Νοέμ. | 2,62 | 2,84 | 2,90 | 5,75 | - | 2,09 | 2,22 | 2,36 | 2,50 | 2,68 |
| Δεκ. | 2,51 | 2,85 | 2,95 | 3,31 | - | 2,28 | 2,41 | 2,47 | 2,60 | 2,78 |
| 2006 Ιαν. | 2,51 | 3,07 | 3,12 | 3,07 | - | 2,33 | 2,39 | 2,51 | 2,65 | 2,83 |
| Φεβρ. | 2,48 | 2,90 | 2,98 | 4,33 | 3,38 | 2,35 | 2,46 | 2,60 | 2,72 | 2,91 |
| Μαρ. | 2,52 | 2,84 | 3,02 | 2,97 | 3,35 | 2,52 | 2,63 | 2,72 | 2,87 | 3,11 |
| Απρ. | 2,53 | 2,80 | 2,95 | 3,64 | 3,35 | 2,63 | 2,65 | 2,79 | 2,96 | 3,22 |
| Μάιος | 2,48 | 3,23 | 3,22 | 3,44 | 3,55 | 2,58 | 2,69 | 2,89 | 3,06 | 3,31 |
| Ιούν. | 2,49 | 2,95 | 2,97 | 3,26 | - | 2,70 | 2,87 | 2,99 | 3,16 | 3,40 |
| Ιούλ. | 2,79 | 3,08 | 3,23 | 3,53 | - | 2,81 | 2,94 | 3,10 | 3,29 | 3,54 |
| Αύγ. | 2,86 | 3,04 | 3,25 | 3,67 | - | 2,97 | 3,09 | 3,23 | 3,41 | 3,62 |
| Σεπτ. | 3,46 | 3,79 | 3,73 | 3,76 | - | 3,04 | 3,16 | 3,34 | 3,53 | 3,72 |
| Οκτ. | 3,67 | 4,16 | 4,09 | 4,45 | - | 3,28 | 3,35 | 3,50 | 3,64 | 3,80 |
| Νοέμ. | 3,58 | 3,95 | 4,02 | 4,24 | - | 3,33 | 3,42 | 3,60 | 3,73 | 3,86 |
| Δεκ. | 3,37 | 4,16 | 4,02 | 4,01 | - | | | | | |

Πηγές: Κεντρική Τράπεζα της Κύπρου και Ευρωπαϊκή Κεντρική Τράπεζα.

Πίνακας 17

Επιτόκια εμπορικών τραπεζών^(1,2)

(ποσοστά % ετησίως)

| | Δανειστικά επιτόκια | | | | | Επιτόκια καταθέσεων | | |
|------------|--|--|--------------------------------------|------------------------------------|----------------------|----------------------------|---|---|
| | Επιχειρήσεις: παρατράβηγμα εντός ορίων | Επιχειρήσεις: δάνεια με εξασφάλιση | Προσωπικά δάνεια με εξασφάλιση | Στεγαστικά: με ασφάλεια ζωής | Πιστωτικές κάρτες | Τρεχούμενοι λογαριασμοί | Καταθέσεις με προειδοποίηση 3 μηνών-πάνω από ΛΚ5.000 | Καταθέσεις προθεσμίας ενός χρόνου - πάνω από ΛΚ5.000 |
| 2004 Νοέμ. | 7,92 | 7,92 | 8,55 | 7,30 | 11,50 | 0,64 | 4,44 | 4,21 |
| Δεκ. | 7,92 | 7,92 | 8,55 | 7,30 | 11,50 | 0,63 | 4,44 | 4,21 |
| 2005 Ιαν. | 7,92 | 7,92 | 8,55 | 7,30 | 11,50 | 0,66 | 4,47 | 4,32 |
| Φεβρ. | 7,90 | 7,91 | 8,60 | 7,30 | 11,67 | 0,67 | 4,39 | 4,36 |
| Μάρτ. | 7,61 | 7,63 | 8,38 | 6,76 | 11,83 | 0,65 | 4,37 | 4,38 |
| Απρ. | 7,61 | 7,63 | 8,38 | 6,76 | 11,75 | 0,64 | 4,30 | 4,38 |
| Μάιος | 7,18 | 7,20 | 7,97 | 6,33 | 11,83 | 0,55 | 4,04 | 4,07 |
| Ιούν. | 6,69 | 6,70 | 7,58 | 5,76 | 12,00 | 0,39 | 3,47 | 3,88 |
| Ιούλ. | 6,69 | 6,70 | 7,47 | 5,76 | 12,00 | 0,42 | 3,47 | 3,85 |
| Αύγ. | 6,70 | 6,69 | 7,49 | 5,74 | 12,00 | 0,45 | 3,47 | 3,82 |
| Σεπτ. | 6,69 | 6,69 | 7,49 | 5,74 | 12,00 | 0,46 | 3,47 | 3,79 |
| Οκτ. | 6,69 | 6,68 | 7,29 | 5,74 | 12,00 | 0,47 | 3,47 | 3,75 |
| Νοέμ. | 6,69 | 6,68 | 7,29 | 5,72 | 12,00 | 0,46 | 3,48 | 3,72 |
| Δεκ. | 6,69 | 6,68 | 7,28 | 5,71 | 12,00 | 0,45 | 3,47 | 3,68 |
| 2006 Ιαν. | 6,67 | 6,67 | 7,28 | 5,71 | 12,00 | 0,46 | 3,48 | 3,63 |
| Φεβρ. | 6,65 | 6,65 | 7,27 | 5,71 | 12,00 | 0,45 | 3,48 | 3,59 |
| Μαρ. | 6,64 | 6,65 | 7,27 | 5,69 | 12,00 | 0,47 | 3,48 | 3,57 |
| Απρ. | 6,64 | 6,64 | 7,28 | 5,69 | 12,00 | 0,48 | 3,48 | 3,55 |
| Μάιος | 6,64 | 6,63 | 7,28 | 5,68 | 12,00 | 0,47 | 3,48 | 3,52 |
| Ιούν. | 6,65 | 6,62 | 7,28 | 5,68 | 12,00 | 0,43 | 3,48 | 3,43 |
| Ιούλ. | 6,65 | 6,62 | 7,28 | 5,68 | 12,00 | 0,46 | 3,47 | 3,42 |
| Αύγ. | 6,64 | 6,62 | 7,29 | 5,68 | 12,00 | 0,46 | 3,47 | 3,42 |
| Σεπτ. | 6,88 | 6,81 | 7,51 | 5,84 | 12,17 | 0,55 | 3,64 | 3,58 |
| Οκτ. | 6,89 | 6,81 | 7,50 | 5,84 | 12,17 | 0,51 | 3,65 | 3,58 |
| Νοέμ. | 6,88 | 6,81 | 7,48 | 5,84 | 12,17 | 0,50 | 3,65 | 3,58 |

Πηγή: Εγχώριες τράπεζες.

(1) Τα επιτόκια αναφέρονται στα ισχύοντα τέλος του μήνα.

(2) Τα στοιχεία αναφέρονται στο μέσο όρο των αντιπροσωπευτικών επιτοκίων όπως αυτά έχουν υποδειχθεί από τις τρεις μεγαλύτερες τράπεζες.

Πίνακας 18**Ευρωπαϊκά επιτόκια των Νομισματικών Χρηματοπιστωτικών Ιδρυμάτων**

(επιτόκια ως ποσοστά % ετησίως για υπόλοιπα στο τέλος περιόδου)

1. Επιτόκια καταθέσεων σε ευρώ από κατοίκους της Ευρωζώνης

| | Καταθέσεις από νοικοκυριά | | | | | Καταθέσεις από μη χρηματοπιστωτικές επιχειρήσεις | | |
|-----------|---------------------------|---------------------|-------------------|---------------------------------|------------------|--|---------------------|-------------------|
| | Μίας νύχτας | Με συμφωνημένη λήξη | | Με προειδοποίηση ⁽¹⁾ | | Μίας νύχτας | Με συμφωνημένη λήξη | |
| | | Μέχρι 2 χρόνια | Πάνω από 2 χρόνια | Μέχρι 3 μήνες | Πάνω από 3 μήνες | | Μέχρι 2 χρόνια | Πάνω από 2 χρόνια |
| 2005 Οκτ. | 0,69 | 1,93 | 3,17 | 1,97 | 2,27 | 0,97 | 2,12 | 3,40 |
| Νοέμ. | 0,70 | 1,96 | 3,15 | 2,00 | 2,27 | 1,00 | 2,16 | 3,43 |
| Δεκ. | 0,71 | 2,01 | 3,15 | 1,97 | 2,30 | 1,02 | 2,30 | 3,41 |
| 2006 Ιαν. | 0,73 | 2,05 | 3,11 | 2,00 | 2,32 | 1,05 | 2,32 | 3,47 |
| Φεβρ. | 0,74 | 2,09 | 3,13 | 1,97 | 2,34 | 1,08 | 2,38 | 3,47 |
| Μάρτ. | 0,76 | 2,16 | 3,01 | 1,98 | 2,37 | 1,14 | 2,48 | 3,46 |
| Απρ. | 0,79 | 2,21 | 3,01 | 2,00 | 2,42 | 1,16 | 2,53 | 3,51 |
| Μάιος | 0,79 | 2,27 | 3,05 | 2,00 | 2,48 | 1,18 | 2,59 | 3,52 |
| Ιούν. | 0,81 | 2,34 | 3,08 | 2,04 | 2,53 | 1,22 | 2,72 | 3,53 |
| Ιούλ. | 0,81 | 2,43 | 3,03 | 2,08 | 2,58 | 1,24 | 2,80 | 3,57 |
| Αύγ. | 0,85 | 2,52 | 3,05 | 2,23 | 2,64 | 1,32 | 2,93 | 3,64 |
| Σεπτ. | 0,86 | 2,59 | 3,08 | 2,26 | 2,68 | 1,36 | 3,00 | 3,69 |

2. Επιτόκια δανεισμού σε ευρώ προς κατοίκους της Ευρωζώνης

| | Δάνεια προς νοικοκυριά | | | | | | Δάνεια προς μη χρηματοπιστωτικές επιχειρήσεις | | |
|-----------|------------------------|-------------------------------------|-------------------|--------------------------------------|-------------------------------------|-------------------|---|-------------------------------------|-------------------|
| | Οικιστικά με λήξη | | | Καταναλωτικά και άλλα δάνεια με λήξη | | | Με λήξη | | |
| | Μέχρι 1 χρόνο | Πάνω από 1 χρόνο και μέχρι 5 χρόνια | Πάνω από 5 χρόνια | Μέχρι 1 χρόνο | Πάνω από 1 χρόνο και μέχρι 5 χρόνια | Πάνω από 5 χρόνια | Μέχρι 1 χρόνο | Πάνω από 1 χρόνο και μέχρι 5 χρόνια | Πάνω από 5 χρόνια |
| 2005 Οκτ. | 4,49 | 4,19 | 4,57 | 7,92 | 6,80 | 5,64 | 4,24 | 3,77 | 4,24 |
| Νοέμ. | 4,48 | 4,17 | 4,53 | 7,86 | 6,77 | 5,66 | 4,29 | 3,79 | 4,25 |
| Δεκ. | 4,54 | 4,14 | 4,52 | 7,89 | 6,77 | 5,62 | 4,35 | 3,84 | 4,24 |
| 2006 Ιαν. | 4,62 | 4,14 | 4,50 | 7,99 | 6,78 | 5,60 | 4,42 | 3,88 | 4,26 |
| Φεβρ. | 4,59 | 4,17 | 4,54 | 7,97 | 6,78 | 5,68 | 4,49 | 3,95 | 4,31 |
| Μάρτ. | 4,60 | 4,15 | 4,52 | 8,06 | 6,80 | 5,73 | 4,53 | 3,98 | 4,31 |
| Απρ. | 4,63 | 4,16 | 4,52 | 8,10 | 6,73 | 5,75 | 4,59 | 4,05 | 4,34 |
| Μάιος | 4,63 | 4,16 | 4,52 | 8,10 | 6,70 | 5,71 | 4,64 | 4,10 | 4,36 |
| Ιούν. | 4,67 | 4,20 | 4,55 | 8,10 | 6,75 | 5,73 | 4,72 | 4,19 | 4,40 |
| Ιούλ. | 4,68 | 4,21 | 4,57 | 8,15 | 6,71 | 5,82 | 4,81 | 4,27 | 4,45 |
| Αύγ. | 4,72 | 4,23 | 4,60 | 8,21 | 6,72 | 5,82 | 4,85 | 4,33 | 4,48 |
| Σεπτ. | 4,81 | 4,27 | 4,62 | 8,31 | 6,81 | 5,86 | 4,93 | 4,40 | 4,53 |

Πηγή: Ευρωπαϊκή Κεντρική Τράπεζα.

(1) Σε αυτή την κατηγορία περιλαμβάνονται και οι μη χρηματοπιστωτικές επιχειρήσεις λόγω μηδανίων καταθετικών υπολοίπων τους σε σύγκριση με τις καταθέσεις από νοικοκυριά.

Πίνακας 19

Ανακοινώσεις Επιτοκίων 2006

| | Ιαν. | Φεβρ. | Μάρτ. | Απρ. | Μάιος | Ιούν. | Ιούλ. | Αύγ. | Σεπτ. | Οκτ. | Νοέμ. | Δεκ. |
|---|-------------|-------------|-------------|-------------|-------------|-------------|-------------|-------------|-------------|-------------|-------------|-------------|
| Ευρωπαϊκή Κεντρική Τράπεζα ⁽¹⁾ | 12 | 2 | 2 | 6 | 4 | 8 | 6 | 3 | | 5 | 2 | 7 |
| | 2,25 | 2,25 | 2,50 | 2,50 | 2,50 | 2,75 | 2,75 | 3,00 | | 3,25 | 3,25 | 3,50 |
| | | | | | | | | 31 | | | | |
| | | | | | | | | 3,00 | | | | |
| Τράπεζα της Αγγλίας ⁽²⁾ | 12 | 9 | 9 | 6 | 4 | 8 | 6 | 3 | 7 | 5 | 9 | 7 |
| | 4,50 | 4,50 | 4,50 | 4,50 | 4,50 | 4,50 | 4,50 | 4,75 | 4,75 | 4,75 | 5,00 | 5,00 |
| Ομοσπονδιακή Τράπεζα των ΗΠΑ ⁽³⁾ | 31 | | 28 | | 10 | 28/29 | | 8 | 20 | 24/25 | | 12 |
| | 4,50 | | 4,75 | | 5,00 | 5,25 | | 5,25 | 5,25 | 5,25 | | 5,25 |
| Κεντρική Τράπεζα της Κύπρου ⁽⁴⁾ | 13 | 24 | | 7 | 19 | | 7 | | 1 | 20 | | 1 |
| | 4,25 | 4,25 | | 4,25 | 4,25 | | 4,25 | | 4,50 | 4,50 | | 4,50 |

(1) Ελάχιστο επιτόκιο προσφοράς για τις πράξεις κύριας αναχρηματοδότησης.

(2) Rate paid on commercial bank reserves.

(Από τις 18 Μαΐου 2006, η Τράπεζα της Αγγλίας χρησιμοποιεί ως το επίσημό της επιτόκιο αυτό που λαμβάνουν τα αποθεματικά που κατέχουν οι εμπορικές τράπεζες στην Τράπεζα της Αγγλίας, σε αντικατάσταση του επιτοκίου *repo*).

(3) Federal funds rate.

(4) Από την 1η Σεπτεμβρίου 2006, το βασικό επιτόκιο για την τιμολόγηση των δανείων σε λίρες Κύπρου ορίστηκε αυτό της κύριας αναχρηματοδότησης (*repo rate*), σε αντικατάσταση του επιτοκίου διευκόλυνσης οριακής χρηματοδότησης (*Lombard rate*).

Πίνακας 20**Ανακοινώσεις επιτοκίων 2007**

| | Ιαν. | Φεβρ. | Μάρτ. | Απρ. | Μάιος | Ιούν. | Ιούλ. | Αύγ. | Σεπτ. | Οκτ. | Νοέμ. | Δεκ. |
|---|-------|-------|-------|------|-------|-------|-------|------|-------|-------|-------|------|
| Ευρωπαϊκή Κεντρική Τράπεζα ⁽¹⁾ | 11 | 8 | 8 | 12 | 10 | 6 | 5 | | 6 | 4 | 8 | 6 |
| Τράπεζα της Αγγλίας ⁽²⁾ | 11 | 8 | 8 | 5 | 10 | 7 | 5 | 2 | 6 | 4 | 8 | 6 |
| Ομοσπονδιακή Τράπεζα των ΗΠΑ ⁽³⁾ | 30/31 | | 20/21 | | 9 | 27/28 | | 7 | 18 | 30/31 | | 11 |
| Κεντρική Τράπεζα της Κύπρου ⁽⁴⁾ | 12 | 23 | | 13 | 18 | | 6 | | 7 | 19 | | 7 |

(1) Ελάχιστο επιτόκιο προσφοράς για τις πράξεις κύριας αναχρηματοδότησης.

(2) Rate paid on commercial bank reserves.

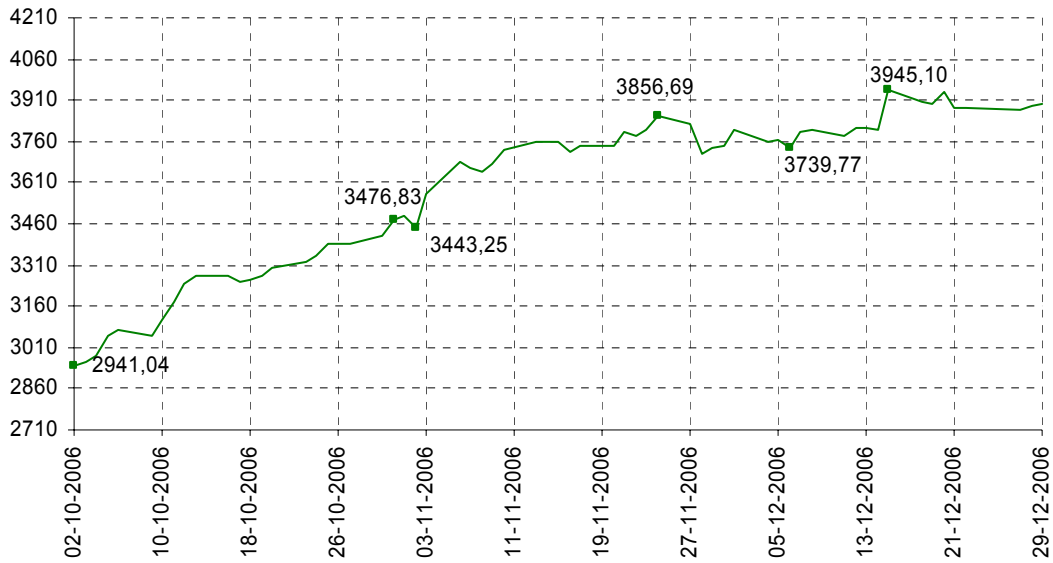
(3) Federal funds rate.

(4) Επιτόκιο προσφοράς για τις πράξεις κύριας αναχρηματοδότησης (repo rate).

Διάγραμμα 7

Χρηματιστήριο Αξιών Κύπρου Δείκτης Κύριας και Παράλληλης Αγοράς

(ημερήσια στοιχεία, 3/9/2004=1000)



Πηγή: Χρηματιστήριο Αξιών Κύπρου.

Πίνακας 21

Χρηματιστήριο Αξιών Κύπρου: Αγορές και πωλήσεις εισηγμένων μετοχών από μη κατοίκους⁽¹⁾

(χιλιάδες λίρες)

| Γεωγραφική προέλευση μη κατοίκων Κύπρου | Αγορές εισηγμένων μετοχών από μη κατοίκους Κύπρου | | | | | | | Πωλήσεις εισηγμένων μετοχών από μη κατοίκους Κύπρου | | | | | | |
|---|---|----------------|-----------------|-----------------|-----------------|----------------|-----------------|---|----------------|----------------|----------------|-----------------|----------------|----------------|
| | 2004 | 2005 | 2006 | | | | | 2004 | 2005 | 2006 | | | | |
| | | | Ιούν. | Ιούλ. | Αύγ. | Σεπτ. | Οκτ. | | | Ιούν. | Ιούλ. | Αύγ. | Σεπτ. | Οκτ. |
| ΕΥΡΩΠΗ | 7.416,2 | 7.395,9 | 14.458,3 | 958,1 | 26.718,8 | 6.138,7 | 41.626,0 | 1.199,3 | 3.461,1 | 1.474,1 | 2.465,1 | 2.114,4 | 2.731,2 | 5.275,4 |
| ΕΕ-25 | 6.064,4 | 6.805,2 | 13.348,1 | 926,7 | 26.561,9 | 4.372,8 | 37.615,0 | 3.710,1 | 2.980,4 | 816,9 | 1.767,7 | 2.077,7 | 2.273,9 | 2.715,5 |
| Ελλάδα | 5.519,5 | 5.667,5 | 13.136,1 | 848,6 | 25.493,0 | 3.531,2 | 31.313,8 | 3.328,1 | 2.269,5 | 630,5 | 1.608,2 | 1.595,5 | 1.994,4 | 2.190,5 |
| Ηνωμένο Βασίλειο | 265,2 | 238,2 | 149,2 | 11,4 | 75,0 | 76,3 | 6.175,8 | 182,5 | 390,6 | 74,0 | 138,6 | 274,8 | 272,5 | 392,2 |
| Άλλες ευρωπαϊκές χώρες | 1.351,8 | 590,7 | 1.110,1 | 31,4 | 156,8 | 1.765,9 | 4.010,9 | 228,6 | 480,7 | 657,3 | 697,4 | 36,6 | 457,4 | 2.560,0 |
| Ρωσία | 1.131,5 | 405,4 | 5,3 | 19,3 | 19,5 | 0,9 | 6,4 | 59,3 | 279,7 | 39,6 | 46,5 | 34,3 | 78,1 | 16,9 |
| ΑΦΡΙΚΗ | 415,8 | 51,4 | 13,4 | 2,8 | 7,7 | 1.414,1 | 513,5 | 295,7 | 90,1 | 0,0 | 0,0 | 6.210,6 | 0,3 | 22,6 |
| Βορειοαφρικανικές χώρες | 0,9 | 0,0 | 0,0 | 0,0 | 0,0 | 0,0 | 0,0 | 0,0 | 1,8 | 0,0 | 0,0 | 0,0 | 0,0 | 0,0 |
| Άλλες αφρικανικές χώρες | 414,9 | 51,4 | 13,4 | 2,8 | 7,7 | 1.414,1 | 513,5 | 295,7 | 88,3 | 0,0 | 0,0 | 6.210,6 | 0,3 | 22,6 |
| Νότια Αφρική | 56,7 | 0,0 | 0,0 | 0,0 | 0,0 | 0,0 | 0,0 | 0,0 | 7,6 | 0,0 | 0,0 | 0,0 | 0,3 | 3,6 |
| ΑΜΕΡΙΚΗ | 888,6 | 429,3 | 3.440,4 | 12.983,6 | 2.586,5 | 1.702,0 | 11.251,5 | 1.643,7 | 1.232,7 | 668,9 | 551,0 | 19.107,0 | 1.243,0 | 1.793,1 |
| Βόρεια Αμερική | 635,6 | 84,1 | 6,0 | 1.079,0 | 87,5 | 148,0 | 8.487,5 | 80,0 | 33,2 | 20,8 | 74,5 | 1.187,9 | 276,0 | 262,7 |
| Ηνωμένες Πολιτείες | 634,9 | 81,9 | 6,0 | 1.078,5 | 87,3 | 142,4 | 8.487,5 | 28,7 | 33,2 | 14,9 | 74,5 | 1.185,8 | 276,0 | 256,6 |
| Καναδάς | 0,7 | 2,2 | 0,0 | 0,5 | 0,2 | 5,6 | 0,0 | 51,3 | 0,0 | 5,9 | 0,0 | 2,1 | 0,0 | 6,1 |
| Κεντρική Αμερική | 253,0 | 345,2 | 3.434,4 | 11.904,6 | 2.499,0 | 1.554,0 | 2.764,0 | 1.563,7 | 1.199,4 | 648,1 | 476,5 | 17.919,2 | 967,0 | 1.530,4 |
| Νότια Αμερική | 0,0 | 0,0 | 0,0 | 0,0 | 0,0 | 0,0 | 0,0 | 0,0 | 0,0 | 0,0 | 0,0 | 0,0 | 0,0 | 0,0 |
| ΑΣΙΑ | 61,7 | 267,3 | 0,0 | 0,0 | 19,2 | 20,9 | 13,1 | 12,2 | 229,2 | 4,3 | 0,0 | 54,1 | 8,9 | 642,8 |
| Δυτική Ασία | 17,0 | 204,7 | 0,0 | 0,0 | 17,4 | 20,9 | 13,1 | 12,2 | 168,9 | 4,3 | 0,0 | 54,1 | 8,9 | 642,8 |
| Άλλες ασιατικές χώρες | 44,8 | 62,6 | 0,0 | 0,0 | 1,7 | 0,0 | 0,0 | 0,0 | 60,3 | 0,0 | 0,0 | 0,0 | 0,0 | 0,0 |
| ΩΚΕΑΝΙΑ | 18,5 | 0,0 | 0,0 | 0,0 | 0,0 | 28,2 | 0,0 | 8,2 | 0,0 | 0,0 | 0,0 | 0,0 | 19,0 | 0,0 |
| Σύνολο | 8.800,8 | 8.143,9 | 17.912,0 | 13.944,5 | 29.332,1 | 9.303,9 | 53.404,1 | 5.898,5 | 5.013,0 | 2.147,4 | 3.016,1 | 27.486,1 | 4.002,5 | 7.734,0 |

Πηγή: Χρηματιστήριο Αξιών Κύπρου.

(1) Συμπεριλαμβάνονται οι μετοχές εντός και εκτός του κεντρικού αποθετηρίου αξιών.

Πίνακας 22

Ποσοστιαία Μεταβολή Δείκτη Τιμών Καταναλωτή κατά οικονομική κατηγορία (%)

(Ιανουάριος – Νοέμβριος 2006)

| | 2003 | 2004 | 2005 | Νοέμβριος 2005/ 2004 | Οκτώβριος 2006/ 2005 | Νοέμβριος 2006/ 2005 | Ιαν.-Νοεμ. 2005/ 2004 | Ιαν.-Οκτ. 2006/ 2005 | Ιαν.-Νοεμ. 2006/ 2005 | Στάθμιση | |
|---|--------------|--------------|--------------|----------------------------|----------------------------|----------------------------|-----------------------------|----------------------------|-----------------------------|---------------|---------------|
| | | | | | | | | | | 1998=100 | 2005=100 |
| ΓΕΝΙΚΟΣ ΔΕΙΚΤΗΣ ΤΙΜΩΝ ΚΑΤΑΝΑΛΩΤΗ | 4,14 | 2,28 | 2,56 | 2,87 | 1,43 | 1,07 | 2,61 | 2,73 | 2,58 | 100,00 | 100,00 |
| A ΕΓΧΩΡΙΑ ΠΡΟΪΟΝΤΑ | 6,21 | 2,95 | 1,79 | 3,64 | 3,94 | 2,55 | 1,89 | 4,58 | 4,39 | 36,69 | 28,60 |
| A.1 Γεωργικά | 4,54 | 3,32 | 1,34 | 6,51 | 7,20 | 5,53 | 1,98 | 5,82 | 5,79 | 7,93 | 6,92 |
| A.2 Βιομηχανικά | 6,46 | 3,36 | 1,14 | 1,00 | 2,65 | 2,01 | 1,15 | 2,60 | 2,55 | 22,91 | 19,24 |
| A.3 Ηλεκτρισμός | 10,20 | -3,13 | 11,51 | 23,37 | 4,60 | -1,55 | 10,30 | 16,92 | 14,97 | 1,52 | 2,44 |
| B ΠΕΤΡΕΛΑΙΟΕΙΔΗ | 14,16 | 17,18 | 14,82 | 11,14 | -6,37 | -1,32 | 15,01 | 9,73 | 8,69 | 4,33 | 6,44 |
| Γ ΕΙΣΑΓΟΜΕΝΑ ΠΡΟΪΟΝΤΑ | -2,38 | -5,55 | -2,47 | -1,75 | -1,24 | -2,62 | -2,57 | -0,82 | -0,99 | 22,20 | 25,31 |
| Γ1 Μηχανοκίνητα Οχήματα | -8,31 | -13,50 | -2,42 | -1,71 | -1,28 | -9,61 | -2,55 | 0,27 | -0,63 | 9,43 | 6,15 |
| Γ2 Άλλα εισαγόμενα | 1,81 | -0,39 | -2,49 | -1,76 | -1,23 | -0,43 | -2,58 | -1,17 | -1,10 | 12,77 | 19,16 |
| Δ ΥΠΗΡΕΣΙΕΣ | 4,38 | 3,23 | 3,34 | 2,74 | 2,69 | 2,75 | 3,40 | 2,53 | 2,55 | 41,11 | 39,65 |
| Εναρμονισμένος ΔTK | 4,0 | 1,9 | 2,1 | 2,0 | 1,7 | 1,3 | 2,0 | 2,4 | 2,2 | | |

Πηγή: Στατιστική Υπηρεσία

Πίνακας 23**Σταθμισμένη επίδραση στη συνολική μεταβολή του Δείκτη Τιμών Καταναλωτή κατά οικονομική κατηγορία (%)***(Ιανουάριος – Νοέμβριος 2006)*

| | 2003 | 2004 | 2005 | Νοέμβριος 2005/ 2004 | Οκτώβριος 2006/ 2005 | Νοέμβριος 2006/ 2005 | Ιαν.-Νοεμ. 2005/ 2004 | Ιαν.-Οκτ. 2006/ 2005 | Ιαν.-Νοεμ. 2006/ 2005 | Στάθμιση | |
|---|--------------|--------------|--------------|----------------------------|----------------------------|----------------------------|-----------------------------|----------------------------|-----------------------------|---------------|---------------|
| | | | | | | | | | | 1998=100 | 2005=100 |
| ΓΕΝΙΚΟΣ ΔΕΙΚΤΗΣ ΤΙΜΩΝ ΚΑΤΑΝΑΛΩΤΗ | 4,14 | 2,28 | 2,56 | 2,87 | 1,43 | 1,07 | 2,61 | 2,73 | 2,58 | 100,00 | 100,00 |
| A ΕΓΧΩΡΙΑ ΠΡΟΪΟΝΤΑ | 2,79 | 1,98 | 1,58 | 1,24 | 1,14 | 0,75 | 0,64 | 1,30 | 1,25 | 36,69 | 28,60 |
| A.1 Γεωργικά | 0,37 | 0,27 | 0,11 | 0,54 | 0,51 | 0,40 | 0,16 | 0,40 | 0,40 | 7,93 | 6,92 |
| A.2 Βιομηχανικά | 1,47 | 0,78 | 0,27 | 0,24 | 0,51 | 0,39 | 0,20 | 0,50 | 0,49 | 22,91 | 19,24 |
| A.3 Ηλεκτρισμός | 0,20 | -0,07 | 0,23 | 0,46 | 0,12 | -0,04 | 0,21 | 0,40 | 0,36 | 1,52 | 2,44 |
| B ΠΕΤΡΕΛΑΙΟΕΙΔΗ | 0,74 | 0,99 | 0,97 | 0,77 | -0,44 | -0,09 | 0,99 | 0,63 | 0,56 | 4,33 | 6,44 |
| Γ ΕΙΣΑΓΟΜΕΝΑ ΠΡΟΪΟΝΤΑ | -0,48 | -1,04 | -0,43 | -0,30 | -0,31 | -0,66 | -0,45 | -0,21 | -0,25 | 22,20 | 25,31 |
| Γ1 Μηχανοκίνητα Οχήματα | -0,69 | -1,00 | -0,15 | -0,10 | -0,08 | -0,58 | -0,16 | 0,02 | -0,04 | 9,43 | 6,15 |
| Γ2 Άλλα εισαγόμενα | 0,21 | -0,04 | -0,28 | -0,19 | -0,23 | -0,08 | -0,29 | -0,22 | -0,21 | 12,77 | 19,16 |
| Δ ΥΠΗΡΕΣΙΕΣ | 1,83 | 1,35 | 1,41 | 1,15 | 1,05 | 1,07 | 1,44 | 1,01 | 1,01 | 41,11 | 39,65 |

Πηγή: Στατιστική Υπηρεσία

Πίνακας 24

Ποσοστιαία μεταβολή Δείκτη Τιμών Καταναλωτή ανά κατηγορία προϊόντων (%)

(Ιανουάριος – Νοέμβριος 2006)

| | 2003 | 2004 | 2005 | Νοέμβριος | | | Ιαν.- | Ιαν.- | Ιαν.- | Στάθμιση | |
|--|-------------|-------------|-------------|-------------|-------------|-------------|-------------|-------------|-------------|---------------|---------------|
| | | | | 2005/ | Οκτώβριος | Νοέμβριος | Νοεμ. | Οκτ. | Νοεμ. | 2005=100 | 1998=100 |
| | | | | 2005/ | 2006/ | 2006/ | 2005/ | 2006/ | 2006/ | | |
| | | | | 2004 | 2005 | 2005 | 2004 | 2005 | 2005 | | |
| ΓΕΝΙΚΟΣ ΔΕΙΚΤΗΣ ΤΙΜΩΝ ΚΑΤΑΝΑΛΩΤΗ | 4,14 | 2,28 | 2,56 | 2,87 | 1,43 | 1,07 | 2,61 | 2,73 | 2,58 | 100,00 | 100,00 |
| Τρόφιμα και μη αλκοολούχα ποτά | 5,11 | 3,97 | 1,59 | 4,03 | 5,27 | 4,13 | 1,85 | 4,63 | 4,58 | 17,50 | 18,20 |
| Αλκοολούχα ποτά και καπνός | 24,22 | 10,57 | 0,23 | -0,57 | 1,29 | 0,61 | 0,26 | 0,51 | 0,52 | 2,21 | 1,78 |
| Ένδυση και υπόδηση | 1,19 | -0,79 | -2,24 | -0,10 | -1,88 | -1,11 | -2,41 | -0,13 | -0,23 | 8,93 | 8,22 |
| Στέγαση, ύδρευση, ηλεκτρισμός και υγραέριο | 5,04 | 4,19 | 5,41 | 5,68 | 2,13 | 1,72 | 5,36 | 5,58 | 5,22 | 15,87 | 21,27 |
| Επίπλωση, οικιακός εξοπλισμός, και προϊόντα καθαρισμού | 3,59 | -0,45 | 0,58 | 0,13 | -0,66 | -0,29 | 0,63 | 0,22 | 0,18 | 6,78 | 7,08 |
| Υγεία | 5,66 | 3,72 | 0,36 | -1,29 | 3,72 | 3,76 | 0,51 | 0,82 | 1,08 | 5,03 | 4,92 |
| Μεταφορές | 0,35 | -3,06 | 3,79 | 3,81 | -1,85 | -3,21 | 3,73 | 4,01 | 3,34 | 15,99 | 17,42 |
| Επικοινωνίες | -7,16 | -8,48 | -10,34 | -12,39 | -0,16 | -0,19 | -10,15 | -2,14 | -1,97 | 3,94 | 1,79 |
| Αναψυχή και πολιτισμός | 3,55 | 2,26 | 1,06 | -0,72 | 0,55 | 0,89 | 1,21 | -0,52 | -0,40 | 6,33 | 5,88 |
| Εκπαίδευση | 4,02 | 3,96 | 5,21 | 4,24 | 4,89 | 4,89 | 5,30 | 4,64 | 4,66 | 2,87 | 2,33 |
| Εστιατόρια και ξενοδοχεία | 5,31 | 4,69 | 3,30 | 2,14 | 1,96 | 1,80 | 3,43 | 2,26 | 2,22 | 7,57 | 6,07 |
| Άλλα αγαθά και υπηρεσίες | 5,50 | 5,16 | 3,83 | 3,75 | 2,44 | 2,71 | 3,81 | 2,17 | 2,22 | 6,98 | 5,04 |

Πηγή: Στατιστική Υπηρεσία

Πίνακας 25**Σταθμισμένη επίδραση στη συνολική μεταβολή του Δείκτη Τιμών Καταναλωτή ανά κατηγορία προϊόντων (%)***(Ιανουάριος – Νοέμβριος 2006)*

| | 2003 | 2004 | 2005 | Νοέμβριος | | Οκτώβριος | | Νοέμβριος | | Ιαν.- | Ιαν.- | Ιαν.- | Στάθμιση | |
|--|-------------|-------------|-------------|-------------|-------------|-------------|-------------|-------------|-------------|---------------|---------------|-------|----------|----------|
| | | | | 2005/ | 2004 | 2006/ | 2005 | 2006/ | 2005 | Νοεμ. | Οκτ. | Νοεμ. | 2005=100 | 1998=100 |
| | | | | 2005/ | 2004 | 2006/ | 2005 | 2006/ | 2005 | 2005/ | 2006/ | 2006/ | | |
| | | | | 2004 | | 2004 | | 2004 | | 2004 | 2005 | 2005 | | |
| ΓΕΝΙΚΟΣ ΔΕΙΚΤΗΣ ΤΙΜΩΝ ΚΑΤΑΝΑΛΩΤΗ | 4,14 | 2,28 | 2,56 | 2,87 | 1,43 | 1,07 | 2,56 | 2,73 | 2,58 | 100,00 | 100,00 | | | |
| Τρόφιμα και μη αλκοολούχα ποτά | 0,97 | 0,76 | 0,31 | 0,78 | 0,92 | 0,73 | 0,31 | 0,79 | 0,78 | 17,50 | 18,20 | | | |
| Αλκοολούχα ποτά και καπνός | 0,54 | 0,28 | 0,01 | -0,02 | 0,03 | 0,01 | 0,01 | 0,01 | 0,01 | 2,21 | 1,78 | | | |
| Ένδυση και υπόδηση | 0,08 | -0,05 | -0,14 | -0,01 | -0,18 | -0,11 | -0,14 | -0,01 | -0,02 | 8,93 | 8,22 | | | |
| Στέγαση, ύδρευση, ηλεκτρισμός και υγραέριο | 1,10 | 0,93 | 1,22 | 1,28 | 0,34 | 0,27 | 1,22 | 0,86 | 0,80 | 15,87 | 21,27 | | | |
| Επίπλωση, οικιακός εξοπλισμός, και προϊόντα καθαρισμού | 0,23 | -0,03 | 0,04 | 0,01 | -0,04 | -0,02 | 0,04 | 0,01 | 0,01 | 6,78 | 7,08 | | | |
| Υγεία | 0,30 | 0,20 | 0,02 | -0,07 | 0,18 | 0,18 | 0,02 | 0,04 | 0,05 | 5,03 | 4,92 | | | |
| Μεταφορές | 0,06 | -0,51 | 0,59 | 0,59 | -0,30 | -0,51 | 0,59 | 0,62 | 0,52 | 15,99 | 17,42 | | | |
| Επικοινωνίες | -0,09 | -0,10 | -0,11 | -0,12 | -0,01 | -0,01 | -0,11 | -0,08 | -0,08 | 3,94 | 1,79 | | | |
| Αναψυχή και πολιτισμός | 0,19 | 0,12 | 0,06 | -0,04 | 0,03 | 0,05 | 0,06 | -0,03 | -0,02 | 6,33 | 5,88 | | | |
| Εκπαίδευση | 0,10 | 0,10 | 0,13 | 0,11 | 0,14 | 0,14 | 0,13 | 0,13 | 0,13 | 2,87 | 2,33 | | | |
| Εσπιατόρια και ξενοδοχεία | 0,35 | 0,31 | 0,23 | 0,13 | 0,15 | 0,13 | 0,23 | 0,17 | 0,16 | 7,57 | 6,07 | | | |
| Άλλα αγαθά και υπηρεσίες | 0,29 | 0,28 | 0,21 | 0,22 | 0,17 | 0,19 | 0,21 | 0,15 | 0,15 | 6,98 | 5,04 | | | |

Πηγή: Στατιστική Υπηρεσία

Πίνακας 26

Αφίξεις τουριστών¹ (αριθμός ατόμων)

| | 2000 | 2001 | 2002 | 2003 | 2004 | 2005 | 2006 | % μεταβολή 2003/2002 | % μεταβολή 2004/2003 | % μεταβολή 2005/2004 | % μεταβολή 2006/2005 |
|-------------|-----------|-----------|-----------|-----------|-----------|-----------|-----------|-------------------------|-------------------------|-------------------------|-------------------------|
| Ιανουάριος | 63.553 | 64.214 | 54.067 | 59.529 | 56.504 | 58.894 | 54.875 | 10,1 | -5,1 | 4,2 | -6,8 |
| Φεβρουάριος | 87.243 | 83.569 | 71.950 | 77.972 | 75.705 | 72.600 | 66.151 | 8,4 | -2,9 | -4,1 | -8,9 |
| Μάρτιος | 135.487 | 137.578 | 138.625 | 91.634 | 111.946 | 137.075 | 107.071 | -33,9 | 22,2 | 22,4 | -21,9 |
| Απρίλιος | 221.785 | 237.228 | 180.481 | 169.891 | 191.251 | 183.561 | 206.548 | -5,9 | 12,6 | -4,0 | 12,5 |
| Μάιος | 299.355 | 324.901 | 279.070 | 231.527 | 261.646 | 284.132 | 283.513 | -17,0 | 13,0 | 8,6 | -0,2 |
| Ιούνιος | 302.011 | 322.835 | 293.192 | 262.100 | 264.799 | 282.652 | 280.164 | -10,6 | 1,0 | 6,7 | -0,9 |
| Ιούλιος | 362.299 | 373.385 | 327.404 | 318.143 | 305.978 | 338.972 | 341.443 | -2,8 | -3,8 | 10,8 | 0,7 |
| Αύγουστος | 356.686 | 371.536 | 301.724 | 325.390 | 305.926 | 336.587 | 314.872 | 7,8 | -6,0 | 10,0 | -6,5 |
| Σεπτέμβριος | 329.964 | 329.400 | 306.731 | 287.358 | 303.506 | 302.833 | 296.532 | -6,3 | 5,6 | -0,2 | -2,1 |
| Οκτώβριος | 300.597 | 269.744 | 275.840 | 271.980 | 278.976 | 292.273 | 283.046 | -1,4 | 2,6 | 4,8 | -3,2 |
| Νοέμβριος | 133.500 | 107.454 | 111.327 | 123.800 | 114.048 | 104.822 | 95.682 | 11,2 | -7,9 | -8,1 | -8,7 |
| Δεκέμβριος | 93.722 | 74.887 | 77.822 | 83.919 | 78.723 | 75.656 | | 7,8 | -6,2 | -3,9 | |
| Ιαν.- Δεκ. | 2.686.202 | 2.696.731 | 2.418.233 | 2.303.243 | 2.349.008 | 2.470.057 | | -4,8 | 2,0 | 5,2 | |
| Ιαν.- Νοεμ. | 2.592.480 | 2.621.844 | 2.340.411 | 2.219.324 | 2.270.285 | 2.394.401 | 2.329.897 | -5,2 | 2,3 | 5,5 | -2,7 |

Πηγή: Στατιστική Υπηρεσία

¹ Δεν περιλαμβάνει τις αφίξεις ημερήσιων επισκεπτών.

Πίνακας 27

Εισπράξεις από τον τουρισμό¹ (εκατομμύρια λίρες)

| | 2000 | 2001 | 2002 | 2003 | 2004 | 2005 | 2006 | % μεταβολή 2004/2003 | % μεταβολή 2005/2004 | % μεταβολή 2006/05 |
|-------------|-------|---------|---------|---------|-------|---------|-------|-------------------------|-------------------------|-----------------------|
| Ιανουάριος | | 24,9 | 21,6 | 25,6 | 21,8 | 20,7 | 21,2 | -15,0 | -5,0 | 2,4 |
| Φεβρουάριος | | 29,1 | 28,9 | 31,4 | 25,4 | 23,5 | 23,1 | -19,1 | -7,5 | -1,7 |
| Μάρτιος | | 49,7 | 59,1 | 37,8 | 42,1 | 47,6 | 38,9 | 11,1 | 13,2 | -18,3 |
| Απρίλιος | | 89,9 | 77,0 | 67,1 | 72,1 | 62,0 | 74,5 | 7,4 | -14,0 | 20,2 |
| Μάιος | | 139,1 | 119,5 | 92,5 | 99,5 | 105,4 | 111,9 | 7,6 | 5,9 | 6,2 |
| Ιούνιος | 122,9 | 157,4 | 139,3 | 114,8 | 109,3 | 113,3 | 117,7 | -4,8 | 3,7 | 3,9 |
| Ιούλιος | 162,7 | 192,0 | 160,7 | 152,4 | 135,1 | 140,1 | 155,0 | -11,3 | 3,7 | 10,6 |
| Αύγουστος | 173,7 | 205,0 | 153,8 | 165,3 | 148,1 | 161,3 | 155,0 | -10,4 | 8,9 | -3,9 |
| Σεπτέμβριος | 161,9 | 176,3 | 157,4 | 134,1 | 141,2 | 137,9 | 140,9 | 5,3 | -2,3 | 2,2 |
| Οκτώβριος | 135,1 | 130,2 | 128,0 | 112,4 | 115,9 | 120,5 | 122,9 | 3,1 | 4,0 | 2,0 |
| Νοέμβριος | 54,1 | 48,8 | 51,4 | 48,7 | 43,1 | 43,1 | 37,6 | -11,5 | 0,0 | -12,8 |
| Δεκέμβριος | 36,2 | 29,2 | 35,6 | 32,9 | 28,8 | 30,3 | | -12,4 | 5,2 | |
| Ιαν.- Δεκ. | | 1.271,6 | 1.132,3 | 1.015,0 | 982,3 | 1.005,7 | | -3,2 | 2,4 | |
| Ιαν.- Νοεμ. | | 1.242,4 | 1.096,7 | 982,2 | 953,5 | 975,4 | 998,7 | -2,9 | 2,3 | 2,4 |

Πηγή: Στατιστική Υπηρεσία

¹ Δεν περιλαμβάνονται οι εισπράξεις από ημερήσιους επισκέπτες.

Πίνακας 28

Στοιχεία Εμπορικού Ισοζυγίου

(Λίρες Κύπρου χιλιάδες)

| Περίοδος | ΣΥΝΟΛΙΚΟ ΕΜΠΟΡΙΟ | | ΕΜΠΟΡΙΟ ΜΕ ΤΡΙΤΕΣ ΧΩΡΕΣ | | ΕΝΔΟΚΟΙΝΟΤΙΚΟ ΕΜΠΟΡΙΟ | |
|----------------------------------|--------------------------------|---------------------------------|-------------------------|--------------------|-----------------------|-----------|
| | Συνολικές Εισαγωγές/Αφίξεις | Συνολικές Εξαγωγές/Αποστολές | Συνολικές Εισαγωγές | Συνολικές Εξαγωγές | Αφίξεις | Αποστολές |
| | (cif) | (fob) | (cif) | (fob) | (cif) | (fob) |
| 2003 | 2.304,08 | 476,80 | 992,78 | 198,32 | 1.311,26 | 278,48 |
| 2004 | 2.679,31 | 548,03 | 921,73 | 202,50 | 1.757,57 | 345,53 |
| 2005 | 2.966,80 | 719,15 | 952,95 | 224,26 | 1.965,40 | 447,78 |
| 2005 | | | | | | |
| Ιανουάριος | 195,2 | 42,4 | 62,9 | 14,6 | 132,3 | 27,8 |
| Φεβρουάριος | 214,9 | 46,8 | 76,5 | 18,6 | 138,5 | 28,2 |
| Μάρτιος | 256,5 | 57,9 | 74,0 | 22,5 | 182,5 | 35,4 |
| Απρίλιος | 230,7 | 59,8 | 78,1 | 18,6 | 152,6 | 41,3 |
| Μάιος | 239,0 | 56,1 | 74,5 | 16,0 | 164,5 | 40,1 |
| Ιούνιος | 234,7 | 56,7 | 85,3 | 18,9 | 149,4 | 37,8 |
| Ιούλιος | 239,5 | 58,7 | 78,6 | 18,9 | 160,9 | 39,8 |
| Αυγустος | 221,0 | 52,8 | 64,8 | 17,3 | 156,2 | 35,5 |
| Σεπτέμβριος | 270,5 | 69,9 | 94,8 | 15,4 | 175,7 | 54,5 |
| Οκτώβριος | 283,5 | 72,5 | 93,9 | 16,2 | 189,6 | 56,3 |
| Νοέμβριος | 307,9 | 88,5 | 115,1 | 27,7 | 192,8 | 60,9 |
| Δεκέμβριος (π) | 273,3 | 56,9 | 74,6 | 17,0 | 198,8 | 40,0 |
| 2006 | | | | | | |
| Ιανουάριος | 247,3 | 52,0 | 80,8 | 13,8 | 166,5 | 38,2 |
| Φεβρουάριος | 237,1 | 49,0 | 83,3 | 17,1 | 153,6 | 31,9 |
| Μάρτιος | 283,1 | 65,5 | 91,3 | 22,5 | 191,8 | 43,0 |
| Απρίλιος | 251,3 | 51,5 | 86,5 | 21,1 | 164,9 | 30,4 |
| Μάιος | 278,5 | 51,0 | 93,2 | 16,2 | 185,3 | 34,8 |
| Ιούνιος | 342,6 | 51,7 | 152,5 | 17,3 | 190,1 | 34,4 |
| Ιούλιος | 254,2 | 52,0 | 81,7 | 17,7 | 172,4 | 34,5 |
| Αύγουστος | 259,2 | 43,6 | 98,8 | 18,6 | 160,4 | 26,0 |
| Σεπτέμβριος | 259,6 | 53,0 | 92,4 | 22,1 | 167,2 | 30,6 |
| Οκτώβριος | 273,1 | 43,8 | 80,4 | 17,1 | 192,7 | 26,4 |
| Ιαν. - Οκτ. 2003 | 1905,5 | 409,9 | 832,8 | 168,4 | 1072,6 | 217,0 |
| Ιαν. - Οκτ. 2004 | 2158,6 | 447,8 | 757,1 | 163,3 | 1401,5 | 253,0 |
| Ιαν. - Οκτ. 2005 | 2385,5 | 573,7 | 783,4 | 177,0 | 1602,2 | 396,7 |
| Ιαν. - Οκτ. 2006 (π) | 2685,9 | 513,2 | 941,0 | 183,5 | 1744,9 | 330,3 |
| Μεταβολή Ιαν.-Οκτ. 2004/2003 | 13,3 | 9,3 | -9,1 | -3,0 | 30,7 | 16,6 |
| Μεταβολή Ιαν.-Οκτ. 2005/2004 | 10,5 | 28,1 | 3,5 | 8,4 | 14,3 | 56,8 |
| Μεταβολή Ιαν.-Οκτ. 2006/2005 (π) | 12,6 | -10,6 | 20,1 | 3,7 | 8,9 | -16,8 |

Πηγή: Στατιστική Υπηρεσία

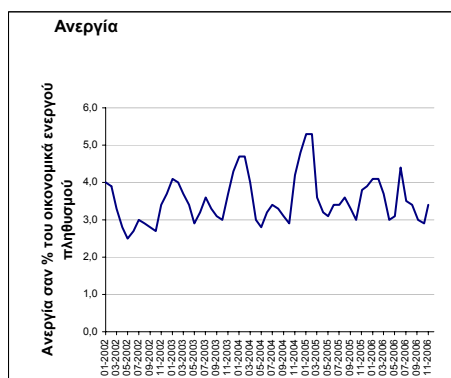
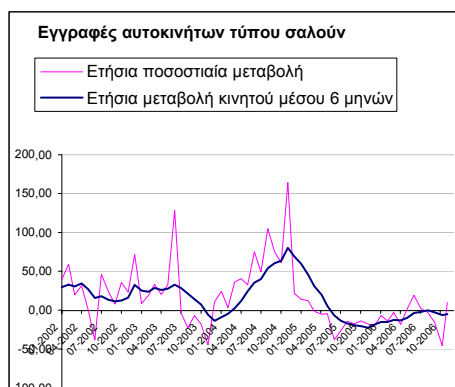
Σημείωση: Ιδιαίτερη προσοχή θα πρέπει να δοθεί στη σύγκριση στοιχείων μετά το Μάιο 2004 με τα στοιχεία πριν από το Μάιο 2004 λόγω ορισμένων μεθοδολογικών αλλαγών με την ένταξη μας στην Ευρωπαϊκή Ένωση. Τα στοιχεία δεν είναι απόλυτα συγκρίσιμα αφού τα στοιχεία που αναφέρονται τόσο στο Ενδοκοινοτικό Εμπόριο όσο και στο Εμπόριο με Τρίτες Χώρες πριν το Μάιο 2004 για τις αφίξεις/εισαγωγές αφορούν τη χώρα καταγωγής των αγαθών ως τον εμπορικό μας εταίρο και για τις αποστολές/εξαγωγές τη χώρα τελικού προορισμού. Αντίθετα τα στοιχεία του Ενδοκοινοτικού Εμπορίου μετά το Μάιο 2004 για τις αφίξεις αφορούν τη χώρα προέλευσης (εκφόρτωσης) ως τον εμπορικό μας εταίρο ενώ για τις αποστολές τη χώρα προορισμού. Το Ενδοκοινοτικό Εμπόριο αναφέρεται στις συναλλαγές αγαθών μεταξύ Κρατών Μελών, ενώ το εμπόριο με Τρίτες Χώρες αναφέρεται στις συναλλαγές αγαθών εκτός Κρατών Μελών. Άφιξη αγαθών` σημαίνει την είσοδο στην Κυπριακή Δημοκρατία εμπορευμάτων από άλλο Κράτος Μέλος της Ε.Ε. και "Αποστολή αγαθών" σημαίνει την έξοδο εμπορευμάτων από την Κυπριακή Δημοκρατία με προορισμό άλλο Κράτος Μέλος. Τα στοιχεία που αφορούν μη καθορισμένες χώρες και εδάφη και εφοδιασμό σκαφών πριν από το Μάιο 2004 περιλαμβάνονται στο εμπόριο με Τρίτες Χώρες.

Πίνακας 29**Δείκτης Κύκλου Εργασιών Λιανικού Εμπορίου***(% μεταβολή κατά κατηγορία)*

| | Οκτ. 05/04 | Οκτ. 06/05 | Ιαν-Οκτ. 05/04 | Ιαν-Οκτ. 06/05 |
|---|---------------|---------------|-------------------|-------------------|
| Συνολικός Δείκτης | 8,68 | 10,70 | 4,99 | 7,12 |
| Λιανικό εμπόριο σε μη ειδικευμένα καταστήματα στα οποία υπερισχύουν τρόφιμα, ποτά ή καπνός | 8,18 | 5,34 | 10,07 | 7,56 |
| Άλλο λιανικό εμπόριο σε μη ειδικευμένα καταστήματα | 0,45 | 5,53 | 1,95 | 2,75 |
| Λιανικό εμπόριο τροφίμων, ποτών και καπνού σε ειδικευμένα καταστήματα | 4,27 | 16,37 | 9,21 | 12,90 |
| Λιανικό εμπόριο φαρμακευτικών και ιατρικών προϊόντων, καλλυντικών και ειδών τουαλέτας | 21,03 | 27,60 | 18,25 | 15,84 |
| Λιανικό εμπόριο υφαντουργικών προϊόντων, ενδυμάτων, υποδημάτων και δερμάτινων ειδών | 23,54 | 8,54 | 4,61 | 6,82 |
| Λιανικό εμπόριο επίπλων, φωτιστικών, ειδών νοικοκυριού ηλεκτρ.οικιακών συσκευών, ραδιοφωνικών και τηλεοπτικών συσκευών, σιδηρικών, χρωμάτων & τζαμιών | 8,56 | 14,7 | 7,15 | 9,96 |
| Λιανικό εμπόριο βιβλίων, εφημερίδων και χαρτικών και άλλο εμπόριο σε ειδικευμένα καταστήματα | 6,90 | 16,10 | -5,02 | 2,62 |
| Λιανικό εμπόριο μεταχειρισμένων ειδών σε καταστήματα | 2,18 | -48,90 | -17,17 | 75,76 |
| Λιανικό εμπόριο που δεν διενεργείται σε καταστήματα | 12,19 | -6,92 | 0,33 | 3,70 |

Πηγή: Στατιστική Υπηρεσία

Διαγράμματα 8-9
Δείκτες Εγχώριας Οικονομίας (Α)



Πηγή: Στατιστική Υπηρεσία

Πίνακας 30**Δείκτης Όγκου Συνολικής Βιομηχανικής Παραγωγής***(% μεταβολή κατά κατηγορία)*

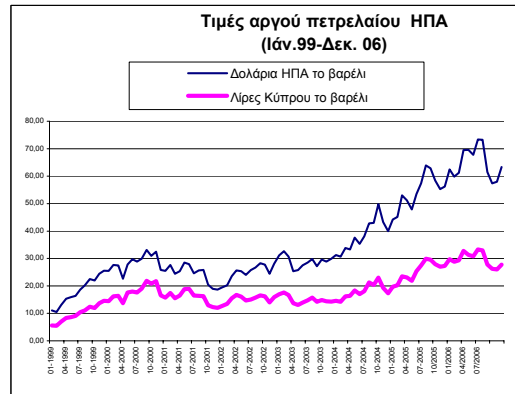
| | Οκτώβριος 05/04 | Οκτώβριος 06/05 | Ιαν.-Οκτ. 05/04 | Ιαν.- Οκτ. 06/05 |
|---|--------------------|--------------------|--------------------|---------------------|
| Συνολικός Δείκτης | 0,7 | 3,6 | -0,8 | -1,2 |
| Τρόφιμα, Ποτά και Καπνοβιομηχανία | -1,2 | 2,8 | 1,5 | -7,0 |
| Κλωστοϋφαντουργικές Ύλες και Προϊόντα | 3,7 | -0,7 | -7,7 | -14,5 |
| Δέρμα και Δερμάτινα Είδη | -27,2 | -28,5 | -45,6 | -25,2 |
| Ξύλο και Προϊόντα Ξύλου | -6,1 | -6,0 | -0,53 | -2,0 |
| Χαρτοπολτός, Χαρτί, Προϊόντα Χαρτιού, Εκδοτικές και Εκτυπωτικές Δραστηριότητες | -0,2 | 3,4 | -3,6 | 4,0 |
| Προϊόντα Διύλισης Πετρελαίου | -5,6 | -2,9 | -90,9 | 1,4 |
| Χημικές Ουσίες, Χημικά Προϊόντα & Συνθετικές Ίνες | -0,2 | 4,4 | 2,5 | 6,0 |
| Ελαστικά Προϊόντα και Πλαστικές Ύλες | 4,8 | 6,9 | -4,7 | 2,3 |
| Άλλα μη-μεταλλικά Ορυκτά Προϊόντα | 0,1 | 3,7 | 3,3 | 0,0 |
| Βασικά Μεταλλικά και Μεταλλικά Προϊόντα | -0,5 | 15,3 | -7,1 | 5,7 |
| Μηχανήματα και Είδη Εξοπλισμού Π.δ.κ.α. | 22,2 | -3,7 | 8,5 | -4,0 |
| Ηλεκτρικός Εξοπλισμός και Οπτικές Συσκευές | -1,1 | 38,1 | 0,6 | 24,8 |
| Εξοπλισμός Μεταφορών | -10,1 | 6,1 | -4,6 | 6,5 |
| Βιομηχανίες Κατασκευών Π.δ.κ.α. | 13,4 | 2,9 | -1,9 | 1,9 |

Πηγή: Στατιστική Υπηρεσία

Διαγράμματα 10-14
Δείκτες Εγχώριας Οικονομίας (B)



Πηγή: Στατιστική Υπηρεσία



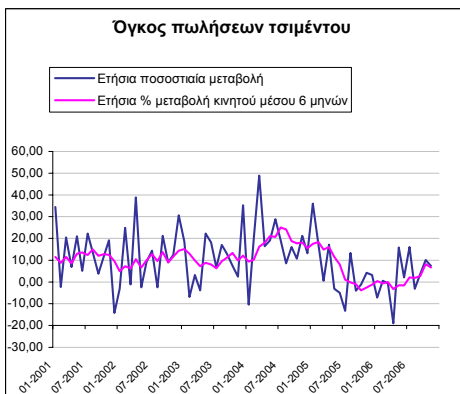
Πηγή: Reuters



Πηγή: Στατιστική Υπηρεσία



Πηγή: Στατιστική Υπηρεσία



Πηγή: Στατιστική Υπηρεσία

Πίνακας 31

Ισοζύγιο Πληρωμών

(εκατομμύρια ΛΚ)

| ΚΑΤΗΓΟΡΙΕΣ | 2005 (Ετήσια) (Προκατ.) | | | 2006 (1 ^ο τρίμηνο) (Προκατ.) | | | 2006 (2 ^ο τρίμηνο) (Προκατ.) | | | 2006 (3 ^ο τρίμηνο) (Προκατ.) | | |
|---|----------------------------|---------|-------------|--|---------|-------------|--|---------|-------------|--|---------|-------------|
| | ΠΙΣΤΩΣΗ | ΧΡΕΩΣΗ | ΚΑΘΑΡΟ ΠΟΣΟ | ΠΙΣΤΩΣΗ | ΧΡΕΩΣΗ | ΚΑΘΑΡΟ ΠΟΣΟ | ΠΙΣΤΩΣΗ | ΧΡΕΩΣΗ | ΚΑΘΑΡΟ ΠΟΣΟ | ΠΙΣΤΩΣΗ | ΧΡΕΩΣΗ | ΚΑΘΑΡΟ ΠΟΣΟ |
| ΤΡΕΧΟΥΣΕΣ ΣΥΝΑΛΛΑΓΕΣ | 4.778,7 | 5.219,1 | -440,5 | 1.031,9 | 1.256,8 | -224,9 | 1.276,0 | 1.388,6 | -112,6 | 1.596,3 | 1.324,2 | 272,1 |
| Αγαθά, υπηρεσίες και εισοδήματα | 4.486,1 | 4.969,0 | -482,8 | 940,5 | 1.184,8 | -244,2 | 1.177,8 | 1.328,2 | -150,4 | 1.491,1 | 1.240,3 | 250,8 |
| Αγαθά και υπηρεσίες | 3.729,8 | 3.938,5 | -208,7 | 771,9 | 1.024,3 | -252,4 | 987,3 | 1.101,6 | -114,2 | 1.275,7 | 1.061,0 | 214,7 |
| Αγαθά | 719,2 | 2.684,5 | -1.965,3 | 166,5 | 703,7 | -537,2 | 152,9 | 790,2 | -637,3 | 148,8 | 717,5 | -568,7 |
| Υπηρεσίες | 3.010,6 | 1.254,0 | 1.756,6 | 605,3 | 320,6 | 284,7 | 834,5 | 311,4 | 523,1 | 1.126,9 | 343,5 | 783,4 |
| Μεταφορές | 713,1 | 497,7 | 215,4 | 185,1 | 144,8 | 40,3 | 208,8 | 124,5 | 84,3 | 252,6 | 107,4 | 145,1 |
| Ταξιδιωτικό | 1.081,7 | 432,8 | 648,9 | 100,5 | 97,3 | 3,3 | 305,0 | 98,7 | 206,3 | 467,3 | 137,8 | 329,6 |
| Επικοινωνίες | 15,6 | 44,0 | -28,4 | 7,5 | 11,9 | -4,4 | 7,2 | 18,0 | -10,8 | 9,2 | 14,5 | -5,3 |
| Κατασκευαστικές υπηρεσίες | 75,6 | 4,9 | 70,7 | 17,5 | 2,5 | 15,0 | 24,5 | 2,6 | 21,9 | 20,0 | 2,8 | 17,3 |
| Ασφάλειες | 26,3 | 30,0 | -3,7 | 15,4 | 11,2 | 4,2 | 14,1 | 6,9 | 7,2 | 12,9 | 8,3 | 4,6 |
| Χρηματοοικονομικές υπηρεσίες | 123,4 | 43,7 | 79,7 | 31,7 | 6,2 | 25,5 | 41,2 | 16,1 | 25,1 | 45,4 | 15,1 | 30,2 |
| Μηχανοργάνωση και πληροφόρηση | 98,8 | 16,0 | 82,8 | 19,2 | 4,5 | 14,8 | 23,7 | 3,2 | 20,6 | 30,8 | 3,0 | 27,9 |
| Πνευματικά δικαιώματα | 6,9 | 21,2 | -14,3 | 2,1 | 3,0 | -0,9 | 0,2 | 1,7 | -1,5 | 4,1 | 5,6 | -1,6 |
| Λοιπές επιχειρηματικές υπηρεσίες | 699,6 | 94,6 | 605,1 | 175,7 | 22,9 | 152,9 | 163,8 | 26,6 | 137,2 | 238,8 | 32,4 | 206,4 |
| Προσωπικές, πολιτιστικές και ψυχαγωγικές | 19,2 | 26,0 | -6,9 | 6,5 | 6,8 | -0,3 | 4,2 | 6,6 | -2,4 | 5,2 | 7,2 | -2,0 |
| Υπηρεσίες δημοσίου π.δ.κ.α. | 150,5 | 43,1 | 107,4 | 44,0 | 9,5 | 34,4 | 41,8 | 6,6 | 35,2 | 40,6 | 9,4 | 31,2 |
| Εισοδήματα | 756,3 | 1.030,4 | -274,1 | 168,7 | 160,5 | 8,2 | 190,5 | 226,7 | -36,2 | 215,4 | 179,2 | 36,1 |
| Εισοδήματα από εργασία | 25,4 | 85,8 | -60,4 | 4,3 | 24,0 | -19,7 | 3,8 | 15,2 | -11,4 | 3,3 | 23,7 | -20,4 |
| Εισοδήματα από επενδύσεις | 730,9 | 944,7 | -213,7 | 164,4 | 136,5 | 27,9 | 186,7 | 211,4 | -24,8 | 212,1 | 155,5 | 56,5 |
| Τρέχουσες μεταβιβάσεις | 292,5 | 250,2 | 42,4 | 91,4 | 72,1 | 19,3 | 98,2 | 60,4 | 37,8 | 105,3 | 83,9 | 21,3 |
| Γενική κυβέρνηση | 108,3 | 97,4 | 10,9 | 38,7 | 32,4 | 6,3 | 25,6 | 13,2 | 12,5 | 41,3 | 25,4 | 15,9 |
| Λοιποί τομείς | 184,2 | 152,8 | 31,4 | 52,7 | 39,7 | 13,0 | 72,6 | 47,3 | 25,3 | 63,9 | 58,6 | 5,4 |
| Κίνηση κεφαλαίων και χρηματοοικονομικές συναλλαγές | | | 390,1 | | | 277,4 | | | 189,5 | | | -228,1 |
| Κίνηση κεφαλαίων | 60,9 | 20,6 | 40,3 | 7,7 | 11,2 | -3,5 | 37,9 | 10,6 | 27,2 | 45,1 | 9,6 | 35,5 |
| Χρηματοοικονομικές συναλλαγές | | | 349,8 | | | 280,9 | | | 162,3 | | | -263,6 |
| Άμεσες επενδύσεις | | | 339,7 | | | 60,5 | | | 55,9 | | | 17,4 |
| Κατοίκων Κύπρου στο εξωτερικό | | | -223,5 | | | -36,1 | | | -29,0 | | | -72,6 |
| Μη κατοίκων στην Κύπρο | | | 563,2 | | | 96,6 | | | 84,9 | | | 90,0 |
| Επενδύσεις χαρτοφυλακίου | | | -62,0 | | | -90,8 | | | 169,6 | | | -481,8 |
| Απαιτήσεις | | | -755,9 | | | -386,0 | | | -428,7 | | | -719,8 |
| Υποχρεώσεις | | | 693,9 | | | 295,2 | | | 598,3 | | | 238,0 |
| Χρηματοοικονομικά παράγωγα | | | -6,8 | | | 1,6 | | | 1,3 | | | 3,6 |
| Λοιπές επενδύσεις | | | 412,7 | | | 241,6 | | | 126,1 | | | 265,8 |
| Απαιτήσεις | | | -3.384,1 | | | -269,4 | | | -448,5 | | | -1.398,5 |
| Υποχρεώσεις | | | 3.796,8 | | | 511,0 | | | 574,6 | | | 1.664,3 |
| Συναλλαγματικά διαθέσιμα | | | -333,8 | | | 68,0 | | | -190,6 | | | -68,6 |
| ΚΑΘΑΡΑ ΛΑΘΗ ΚΑΙ ΠΑΡΑΛΕΙΨΕΙΣ | | | 50,4 | | | -52,4 | | | -76,9 | | | -44,0 |

Πηγές: Κεντρική Τράπεζα της Κύπρου και Στατιστική Υπηρεσία της Κύπρου

Πίνακας 32**Κατάσταση Δημοσίων Οικονομικών (Κεντρική Κυβέρνηση και Ταμεία Κοινωνικών Ασφαλίσεων).**

| | Ιαν.-Οκτ. 2005 | Ιαν.-Οκτ. 2006 | Μεταβολή |
|--|-------------------|-------------------|--------------|
| | ΛΚ εκατ. | | (ΛΚ εκατ.) |
| Δημόσια Έσοδα και Χορηγίες | 2.289,1 | 2.441,0 | 151,9 |
| Άμεσοι Φόροι | 632,1 | 687,4 | 55,3 |
| Φόρος Εισοδήματος | 370,6 | 486,0 | 115,4 |
| Άλλοι Άμεσοι Φόροι | 261,6 | 201,4 | -60,2 |
| Έμμεσοι Φόροι | 993,6 | 1.088,2 | 94,6 |
| Φόρος Προστιθέμενης Αξίας | 574,1 | 635,4 | 61,3 |
| Φόροι Κατανάλωσης | 276,7 | 282,0 | 5,2 |
| Εισαγωγικοί Δασμοί | 26,8 | 20,6 | -6,2 |
| Συνεισφορές στο Ταμείο Κοιν. Ασφαλίσεων | 298,8 | 317,1 | 18,3 |
| Μη Φορολογικά Έσοδα | 292,2 | 277,2 | -15,0 |
| Ξένες Χορηγίες | 72,4 | 71,2 | -1,2 |
| Δημόσιες Δαπάνες και Καθ. Δαν/μός | 2.291,4 | 2.436,7 | 145,3 |
| Τρέχουσες Δαπάνες | 2.147,7 | 2.291,7 | 144,0 |
| Αγαθά και Υπηρεσίες | 154,8 | 191,8 | 37,0 |
| Μισθοί και Ημερομίσθια | 636,5 | 692,3 | 55,8 |
| Συντάξεις και Χορηγίες | 135,6 | 146,6 | 10,9 |
| Κοινωνικές Συντάξεις | 25,2 | 23,0 | -2,2 |
| Άλλες Τρέχουσες Πληρωμές*1 | 453,7 | 521,2 | 67,6 |
| Μη ταξινομημένες δαπάνες*2 | 10,5 | 6,7 | -3,7 |
| Πληρωμές από το Ταμείο Κοιν. Ασφαλίσεων | 383,8 | 383,4 | -0,4 |
| Επιδότησεις | 43,1 | 18,3 | -24,9 |
| Τόκοι | 304,5 | 308,5 | 4,0 |
| Κεφαλαιουχικές Δαπάνες | 143,7 | 145,0 | 1,3 |
| Επενδύσεις | 143,7 | 145,0 | 1,3 |
| Κεφαλαιουχικές Πληρωμές | 0,0 | 0,0 | 0,0 |
| Καθαρός Δανεισμός | 0,0 | 0,0 | 0,0 |
| Πλεόνασμα (+) / Έλλειμμα (-) | -2,3 | 4,3 | |
| <i>Ως ποσοστό του ΑΕΠ</i> | <i>-0,03</i> | <i>0,05</i> | |

Πηγή: Στατιστική Υπηρεσία.

Σημ.: Τα στοιχεία αφορούν την Κεντρική Κυβέρνηση και τα ταμεία Κοινωνικών Ασφαλίσεων και ετοιμάζονται με βάση την ταμειακή μεθοδολογία (cash basis). Σημειώνεται συναφώς ότι δεν είναι ταυτόσημα με εκείνα που ετοιμάζονται και αποστέλλονται επισήμως από την Στατιστική Υπηρεσία στην Eurostat που αφορούν έλλειμμα του ευρύτερου δημόσιου τομέα και ετοιμάζονται με βάση την αρχή των δεδουλευμένων εσόδων/εξόδων (accrual basis).

*1 Συμπεριλαμβάνουν: Χορηγίες σε ημικρατικούς οργανισμούς, αρχές τοπικής αυτοδιοίκησης, συνταξιούχους, φοιτητές, παθόντες (ταμείο ανακουφίσεων παθόντων)

*2 Αναφέρεται μόνο στην αγορά αμυντικού εξοπλισμού

© ΚΕΝΤΡΙΚΗ ΤΡΑΠΕΖΑ ΤΗΣ ΚΥΠΡΟΥ, 2007
ΔΙΕΥΘΥΝΣΗ ΟΙΚΟΝΟΜΙΚΩΝ ΕΡΕΥΝΩΝ ΚΑΙ ΣΤΑΤΙΣΤΙΚΗΣ

| | |
|--------------------------|---|
| Διεύθυνση: | Λεωφόρος Κέννεντυ 80 1076 Λευκωσία Κύπρος |
| Ταχυδρομική διεύθυνση: | Τ.Θ. 25529 CY-1395 Λευκωσία Κύπρος |
| Τηλέφωνο: | +357-22714434 |
| Ιστοσελίδα: | http://www.centralbank.gov.cy |
| Ηλεκτρονικό ταχυδρομείο: | erdept@centralbank.gov.cy |
| Τηλεμοιότυπο: | +357-22378155 |
| Τέλεξ: | 2424, 2228 |

*Με επιφύλαξη παντός δικαιώματος.
Επιτρέπεται η αναπαραγωγή για εκπαιδευτικούς και μη εμπορικούς σκοπούς, εφόσον αναφέρεται η πηγή.
Διατίθεται σε μορφή PDF και WORD στο διαδίκτυο (www.centralbank.gov.cy/ngcontent.cfm?a_id=661).*

ISSN 1450 – 264X