



ΚΕΝΤΡΙΚΗ ΤΡΑΠΕΖΑ ΤΗΣ ΚΥΠΡΟΥ

ΤΜΗΜΑ ΟΙΚΟΝΟΜΙΚΩΝ ΕΡΕΥΝΩΝ

ΕΚΘΕΣΗ ΝΟΜΙΣΜΑΤΙΚΗΣ ΠΟΛΙΤΙΚΗΣ

ΙΟΥΛΙΟΣ 2006



ΚΕΝΤΡΙΚΗ ΤΡΑΠΕΖΑ ΤΗΣ ΚΥΠΡΟΥ

ΤΜΗΜΑ ΟΙΚΟΝΟΜΙΚΩΝ ΕΡΕΥΝΩΝ

ΕΚΘΕΣΗ ΝΟΜΙΣΜΑΤΙΚΗΣ ΠΟΛΙΤΙΚΗΣ

ΙΟΥΛΙΟΣ 2006

ΠΕΡΙΕΧΟΜΕΝΑ

1. ΕΙΣΑΓΩΓΗ	1
2. ΟΙΚΟΝΟΜΙΚΕΣ ΕΞΕΛΙΞΕΙΣ	3
2.1 ΔΙΕΘΝΕΙΣ ΕΞΕΛΙΞΕΙΣ ΚΑΙ ΣΥΝΑΛΛΑΓΜΑΤΙΚΕΣ ΙΣΟΤΙΜΙΕΣ	3
2.2 ΝΟΜΙΣΜΑΤΙΚΕΣ ΕΞΕΛΙΞΕΙΣ	13
2.3 ΠΛΗΘΩΡΙΣΜΟΣ	27
2.4 ΠΑΡΑΓΩΓΗ, ΖΗΤΗΣΗ ΚΑΙ ΑΓΟΡΑ ΕΡΓΑΣΙΑΣ.....	30
2.5 ΔΗΜΟΣΙΑ ΟΙΚΟΝΟΜΙΚΑ	35
2.6 ΕΞΩΤΕΡΙΚΕΣ ΣΥΝΑΛΛΑΓΕΣ	36
2.7 ΠΡΟΟΠΤΙΚΕΣ ΓΙΑ ΤΟ 2006.....	40
ΠΛΑΙΣΙΑ 1. Σταθμισμένη συναλλαγματική ισοτιμία κυπριακής λίρας.....	10
2. Συνθήκες ρευστότητας και πράξεις νομισματικής πολιτικής.....	22
3. ΠΑΡΑΡΤΗΜΑ	41

1. ΕΙΣΑΓΩΓΗ

Η διεθνής οικονομία συνεχίζει να μεγεθύνεται σε ομαλούς ρυθμούς λόγω της συγκράτησης της ανάπτυξης στις ΗΠΑ και στη ζώνη του ευρώ. Οι πληθωριστικές πιέσεις από τις δευτερογενείς επιπτώσεις της ανόδου στην τιμή του πετρελαίου έχουν εδραιωθεί και οι κυριότερες κεντρικές τράπεζες παραμένουν σε επιφυλακή για να εμποδίσουν την ένταση της αναμονής για περαιτέρω άνοδο στο επίπεδο των τιμών. Μέσα σ' αυτό το περιβάλλον, τόσο η ΕΚΤ όσο και η Ομοσπονδιακή Τράπεζα των ΗΠΑ προέβησαν σε αυξήσεις των βασικών τους επιτοκίων κατά τις τελευταίες τους συνεδριάσεις¹, ενώ αναλυτές εκτιμούν ότι και οι δύο αρχές θα συνεχίσουν με περαιτέρω αυξήσεις μέσα στο καλοκαίρι. Ο κύκλος ανόδου των επιτοκίων αναμένεται σύντομα να αρχίσει και στην Ιαπωνία, παρά το γεγονός ότι η νομισματική αρχή της χώρας δεν έχει θέσει ξεκάθαρο χρονοδιάγραμμα για κάτι τέτοιο.

Στο εγχώριο μέτωπο, ο πληθωρισμός έφτασε το 3,13% το Μάιο του 2006, σε σύγκριση με 2,96% τον προηγούμενο μήνα. Η μικρή αυτή άνοδος αντικατοπτρίζει κυρίως την επιτάχυνση της αύξησης των τιμών των πετρελαιοειδών και των εγχώριων γεωργικών προϊόντων. Οι πληθωριστικές πιέσεις ενισχύονται και από τη συνεχιζόμενη επέκταση που καταγράφουν τόσο η προσφορά χρήματος όσο και οι πιστώσεις στον ιδιωτικό τομέα. Το νομισματικό μέγεθος M2 συνεχίζει να καταγράφει ανησυχητικά αυξητική τάση με τον ετήσιο ρυθμό μεγέθυνσής του το Μάιο να είναι υπερτριπλάσιος του αντίστοιχου περυσινού. Ειδικότερα, ο ετήσιος ρυθμός μεγέθυνσης της προσφοράς χρήματος M2 ανήλθε στο 13,9% το φετινό Μάιο, σε σύγκριση με 4,2% το Μάιο του προηγούμενου χρόνου. Ας σημειωθεί, όμως, ότι ο περυσινός πολύ

χαμηλός ρυθμός μεγέθυνσης οφείλεται, εν μέρει, στη φορολογική αμνηστία. Σημαντική επιτάχυνση σημείωσε και ο ετήσιος ρυθμός μεγέθυνσης των τραπεζικών πιστώσεων ο οποίος ανήλθε στο 11,1% το Μάιο, σε σύγκριση με 4,0% τον αντίστοιχο μήνα του 2005. Ειδικότερα, ο δανεισμός σε ξένο νόμισμα εξακολούθησε να βρίσκεται σε ψηλά επίπεδα σε σύγκριση με τον προηγούμενο χρόνο, με μερίδιο πέραν του 50% στο σύνολο των πιστώσεων που διοχετεύθηκαν τους δώδεκα μήνες μέχρι το Μάιο 2006.

Παράλληλα, το Μάιο και τον Ιούνιο συνέχισαν να επικρατούν στην αγορά χρήματος συνθήκες πλεονάζουσας τραπεζικής ρευστότητας, γεγονός που αποτελεί επιπρόσθετο παράγοντα δυνητικών πληθωριστικών πιέσεων.

Ως προς τις εξωτερικές συναλλαγές, οι τουρίστες που επισκέφθηκαν την Κύπρο μειώθηκαν κατά 2,5%, τους πρώτους πέντε μήνες του 2006 σε σύγκριση με αύξηση 5,6% που καταγράφηκε την αντίστοιχη περίοδο του προηγούμενου χρόνου. Σε αντιδιαστολή, οι εισπράξεις από τον τουρισμό κατέγραψαν άνοδο της τάξης του 2,5% τους πρώτους τέσσερις μήνες του 2006, σε σύγκριση με μείωση 4,7% την αντίστοιχη περίοδο του 2005.

Σύμφωνα με προκαταρκτικά στοιχεία της Στατιστικής Υπηρεσίας, κατά τους πρώτους τέσσερις μήνες του 2006, οι συνολικές εισαγωγές παρουσίασαν σημαντική αύξηση της τάξης των 13,5%, σε σύγκριση με οριακή αύξηση 0,3% την αντίστοιχη περίοδο του 2005.

¹ Στις 8 και 29 Ιουνίου, 2006, αντίστοιχα.

Η σημαντική αύξηση οφείλεται, εν μέρει, στην άνοδο της τιμής του πετρελαίου διεθνώς. Οι συνολικές εξαγωγές παρουσίασαν αύξηση της τάξης του 5,7% κατά τους τέσσερις πρώτους μήνες του έτους σε σχέση με αύξηση της τάξης του 31,2% που παρατηρήθηκε την αντίστοιχη περίοδο του 2005. Ως αποτέλεσμα, το έλλειμμα του εμπορικού ισοζυγίου ανήλθε στα £799,9 εκατ. κατά τους πρώτους τέσσερις μήνες του 2006, έναντι £690,3 εκατ. την αντίστοιχη περίοδο του 2005.

Στις λοιπές οικονομικές εξελίξεις, ο δείκτης κύκλου εργασιών λιανικού εμπορίου αυξήθηκε 5,5% το πρώτο δίμηνο του 2006 σε σύγκριση με αύξηση 5,3% το αντίστοιχο δίμηνο του προηγούμενου έτους. Οι εγγεγραμμένοι άνεργοι, ως ποσοστό του οικονομικά ενεργού πληθυσμού, έφθασαν στο 3,8% το πρώτο πεντάμηνο του 2006, σε σύγκριση με 4,1% την αντίστοιχη περίοδο του 2005. Πρέπει να σημειωθεί ότι η καταγραφόμενη μείωση οφείλεται, κυρίως, σε αλλαγή της μεθοδολογίας καταμέτρησης των εποχιακών ανέργων παρά σε αλλαγή των πραγματικών οικονομικών δεδομένων. Στους δευτερογενείς τομείς της οικονομίας, η πορεία των κατασκευών παρουσιάζει σημάδια κόπωσης. Ενδεικτική τούτου είναι η μείωση που παρουσίασαν οι πωλήσεις τσιμέντου και οι άδειες οικοδομής τους πρώτους μήνες του 2006. Μείωση παρουσιάζει και ο δείκτης όγκου βιομηχανικής παραγωγής κατά το πρώτο τρίμηνο του έτους.

Σύμφωνα με τα προκαταρκτικά στοιχεία των οικονομικών λογαριασμών της Κεντρικής Κυβέρνησης και των Ταμείων Κοινωνικών Ασφαλίσεων για την περίοδο Ιανουαρίου – Απριλίου 2006, το σύνολο των δαπανών ανήλθε στα £897,2 εκατ. και των εσόδων στα £873,3 εκατ. καταγράφοντας έτσι δημοσιονομικό έλλειμμα £24,0 εκατ. ή ποσοστό 0,3% του ΑΕΠ. Σε σύγκριση με την αντίστοιχη τετραμηνία του 2005, τα έσοδα και οι δαπάνες αυξήθηκαν κατά 2,0% και 7,1% αντίστοιχα. Το δημόσιο χρέος, κατά το πρώτο τετράμηνο του 2006 περιορίστηκε στο 69,4% του ΑΕΠ σε σύγκριση με 69,6% την αντίστοιχη περίοδο του 2005.

Ουσιαστικά, εξαιρώντας τα έσοδα από προσωρινά μέτρα που αντιστοιχούν στους πρώτους τέσσερις μήνες του 2005, το δημοσιονομικό ισοζύγιο παρουσιάζει βελτίωση της τάξης των 0,7 ποσοστιαίων μονάδων. Τα στοιχεία του ευρύτερου δημόσιου τομέα που θα καλύπτουν τους οικονομικούς λογαριασμούς της πρώτης εξαμηνίας του 2006, αναμένεται να δημοσιευθούν περί τα μέσα Αυγούστου του 2006.

2. ΟΙΚΟΝΟΜΙΚΕΣ ΕΞΕΛΙΞΕΙΣ

2.1 ΔΙΕΘΝΕΙΣ ΕΞΕΛΙΞΕΙΣ ΚΑΙ ΣΥΝΑΛΛΑΓΜΑΤΙΚΕΣ ΙΣΟΤΙΜΙΕΣ

Διεθνείς οικονομικές εξελίξεις

Στις **ΗΠΑ**, ο ετήσιος ρυθμός μεγέθυνσης του ΑΕΠ ήταν 3,6% κατά το πρώτο τρίμηνο του τρέχοντος έτους. Οι καταναλωτικές και οι επενδυτικές δαπάνες φέρονται ως οι κινητήριες δυνάμεις της οικονομίας. Παράλληλα, αναλυτές εξακολουθούν να εκφράζουν έντονες ανησυχίες για το μέγεθος του ελλείμματος τρεχουσών συναλλαγών των ΗΠΑ, που θεωρείται πλέον από την πλειονότητα ως μη διατηρήσιμο. Οι εισαγωγές συνεχίζουν να αυξάνονται ραγδαία προκαλώντας πίεση στο δολάριο. Οι αγορές εκτιμούν ότι, βραχυπρόθεσμα, η αμερικάνικη οικονομία θα συνεχίσει να αναπτύσσεται σε πιο περιορισμένους ρυθμούς από αυτούς που έχει επιδείξει μέχρι τώρα, λόγω επιβράδυνσης των καταναλωτικών δαπανών και των ψηλότερων επιτοκίων. Ήδη, η Ομοσπονδιακή Τράπεζα των ΗΠΑ έχει αφήσει να νοηθεί ότι πιθανόν να ακολουθήσουν μερικές ακόμη αυξήσεις στα βασικά επιτόκια εφόσον αυτό κριθεί αναγκαίο από την αμερικάνικη νομισματική αρχή. Ο πληθωρισμός ανήλθε στο 4,2% το Μάιο, σε σύγκριση με 2,8% τον αντίστοιχο περυσινό μήνα, ενώ στο μέτωπο της ανεργίας οι εξελίξεις φαίνονται πιο θετικές αφού αυτή έφτασε στο 4,6% το φετινό Μάιο, σε σύγκριση με 5,1% τον αντίστοιχο μήνα του 2005.

Στη **ζώνη του ευρώ**, ο ετήσιος ρυθμός μεγέθυνσης του ΑΕΠ για το πρώτο τρίμηνο του 2006 έφτασε στο 1,9% στηριζόμενος, κυρίως, στην εγχώρια ζήτηση. Τα στοιχεία φαίνεται να επιβεβαιώνουν τη συνέχιση αυτής της τάσης και στο δεύτερο τρίμηνο του έτους, πρόβλεψη

που στηρίζεται από διάφορες έρευνες για την καταναλωτική και τη βιομηχανική εμπιστοσύνη. Η ΕΚΤ πιστεύει ότι η ζώνη του ευρώ βρίσκεται κοντά στο δυνητικό της ρυθμό μεγέθυνσης, παρά τις δυσκολίες που προκαλούν οι ψηλές τιμές του πετρελαίου. Οι αναθεωρημένες προβλέψεις της ΕΚΤ για το ρυθμό μεγέθυνσης του ΑΕΠ και τον πληθωρισμό στην ευρωζώνη είναι ελαφρά χαμηλότερες από τις προβλέψεις του Μαρτίου. Συγκεκριμένα, η νομισματική αρχή εκτιμά ότι το πραγματικό ΑΕΠ θα μεγεθυνθεί μεταξύ 1,8% και 2,4% το 2006 και μεταξύ 1,3% και 2,3% το 2007. Το Μάρτιο οι προβλέψεις της ήταν 1,7%-2,5% το 2006 και 1,5%-2,5% το 2007. Από την άλλη, ο πληθωρισμός αναμένεται ότι θα κυμανθεί μεταξύ 2,1% και 2,5% το 2006 και 1,6% και 2,8% το 2007. Το Μάρτιο, οι προβλέψεις ήταν 1,9%-2,5% το 2006 και οι ίδιες με αυτές του Ιουνίου για το 2007. Οι ψηλές τιμές του πετρελαίου εξακολουθούν να δημιουργούν ανοδικούς κινδύνους για πληθωριστικές πιέσεις και καθοδικούς κινδύνους, μακροπρόθεσμα, όσον αφορά το ρυθμό οικονομικής μεγέθυνσης.

Στο **Ηνωμένο Βασίλειο**, η οικονομική δραστηριότητα συνεχίζει στα επίπεδα του δυνητικού ρυθμού μεγέθυνσης της οικονομίας στηριζόμενη, κυρίως, στις επενδυτικές δαπάνες και τις αυξήσεις στα αποθέματα των εταιρειών. Αναλυτές εκτιμούν ότι η οικονομία θα συνεχίσει να μεγεθύνεται βασισμένη, κυρίως, στην ιδιωτική κατανάλωση και στις εξαγωγές. Την περίοδο Φεβρουαρίου – Απριλίου η ανεργία έφτασε το 5,3%, σε σύγκριση με 4,7% την αντίστοιχη

περυσινή περίοδο. Ο πληθωρισμός ανήλθε στο 2,2% το Μάιο, σε σύγκριση με 1,9% τον αντίστοιχο μήνα του προηγούμενου έτους.

Στην **Ιαπωνία**, η οικονομική μεγέθυνση συνεχίζεται, στηριζόμενη, κυρίως, στην εγχώρια ζήτηση. Εκτιμάται ότι οι προοπτικές της οικονομίας είναι θετικές και ότι τα επιτόκια θα παραμείνουν στο παρόν στάδιο σε μηδενικά επίπεδα. Οικονομικοί αναλυτές εκτιμούν ότι η άνοδος των ιαπωνικών επιτοκίων ολοένα και πλησιάζει. Παράλληλα, ορισμένοι αναλυτές εκτιμούν ότι πιθανή παραίτηση του Διοικητή της Τράπεζας της Ιαπωνίας Toshihiko Fukui, μετά το σκάνδαλο που ξέσπασε για ιδιωτικές του επενδύσεις, μπορεί να αποτελέσει τροχοπέδη για την περαιτέρω εφαρμογή της περιοριστικής νομισματικής πολιτικής που υιοθετήθηκε το Μάρτιο. Στο παρόν στάδιο το μέλλον του Ιάπωνα κεντρικού τραπεζίτη παραμένει αβέβαιο. Η κυβέρνηση τού έχει δώσει πλήρη στήριξη ενώ η κοινή γνώμη βλέπει την αξιοπιστία του να κλονίζεται.

Αναφορικά με τους **επιλεγμένους διεθνείς χρηματιστηριακούς δείκτες** που παρουσιάζονται στο Διάγραμμα 1, το Μάιο και οι τρεις δείκτες παρουσίασαν πτώση μετά και την

πρόσφατη ανοδική τους πορεία που βασίστηκε στις θετικές ανακοινώσεις εταιρικών κερδών. Οι αυξημένες προοπτικές για άνοδο των επιτοκίων και στις τρεις γεωγραφικές περιοχές (ΗΠΑ, Ευρωζώνη και Ιαπωνία) οδήγησαν σε ρευστοποιήσεις χρηματιστηριακών αξιών. Πιο συγκεκριμένα, το Μάιο ο δείκτης S&P500 κατέγραψε πτώση 2,7%, ο δείκτης Dow Jones Eurostoxx πτώση 6,0% και ο Nikkei 225 πτώση 8,6%. Τους τελευταίους τρεις μήνες οι εν λόγω δείκτες παρουσίασαν υποχώρηση της τάξης του 1,6%, 4,1% και 3,1%, αντίστοιχα.

Στις αγορές **πετρελαίου**, η μέση τιμή του μαύρου χρυσού τύπου Brent έφτασε τα \$69,63 το βαρέλι το Μάιο, σε σύγκριση με \$69,49 το βαρέλι τον Απρίλιο. Τον Ιούνιο η μέση τιμή είχε φτάσει τα \$67,80 το βαρέλι. Προς το τέλος Ιουνίου παρατηρήθηκε αύξηση στην προσφορά πετρελαίου από τις πηγές του Ιράκ που είχε επηρεαστεί για ένα περίπου χρόνο, μετά τις ζημιές στον πετρελαιοφόρο αγωγό Τουρκίας – Ιράκ.

Πίνακας 1

Προβλέψεις Α.Εγχ.Π. (1)

(ετήσια ποσοστιαία μεταβολή)

	The Economist Poll GDP forecasts ⁽²⁾			Lehman Brothers Weekly Outlook - GDP ⁽³⁾			Διεθνές Νομισματικό Ταμείο World Economic Outlook ⁽⁴⁾			Ευρωπαϊκή Επιτροπή Economic Forecasts ⁽⁵⁾		
	2005	2006	2007	2005	2006	2007	2005	2006	2007	2005	2006	2007
Παγκόσμια				2,6 (2,7)	2,9 (2,8)	2,2 (2,3)	4,8 (4,3)	4,9 (4,3)	4,7	4,6 (4,3)	4,6 (4,3)	4,3 (4,2)
Ευρωζώνη	1,4	2,1	1,7	1,4	2,0 (1,7)	0,9 (0,8)	1,3 (1,2)	2,0 (1,8)	1,9	1,3	2,1 (1,9)	1,8 (2,1)
ΗΠΑ	3,6	3,4 (3,3)	2,8	3,5	3,5	2,8 (3,0)	3,5	3,4 (3,3)	3,3	3,5	3,2	2,7
Ιαπωνία	2,6	2,9 (3,0)	2,4	2,6 (2,7)	3,1 (2,8)	2,9 (3,0)	2,7 (2,0)	2,8 (2,0)	2,1	2,7 (2,5)	2,8 (2,2)	2,4 (1,8)
Ηνωμένο Βασίλειο	1,7	2,4 (2,3)	2,5 (2,4)	1,8	2,2	2,4	1,8 (1,9)	2,5 (2,2)	2,7	1,8 (1,6)	2,4 (2,3)	2,8

(1) Οι αριθμοί σε παρένθεση δίνουν το αντίστοιχο της τελευταίας Έκθεσης Νομισματικής Πολιτικής, σε περίπτωση αλλαγής. Στην περίπτωση του Διεθνούς Νομισματικού Ταμείου και της Ευρωπαϊκής Επιτροπής, οι αριθμοί σε παρένθεση αναφέρονται, αντίστοιχα, στις προβλέψεις του Σεπτεμβρίου 2005 και του Νοεμβρίου 2005.

(2) The Economist, 24 Ιουνίου 2006.

(3) Lehman Brothers Global Weekly Economic Monitor, 23 Ιουνίου 2006.

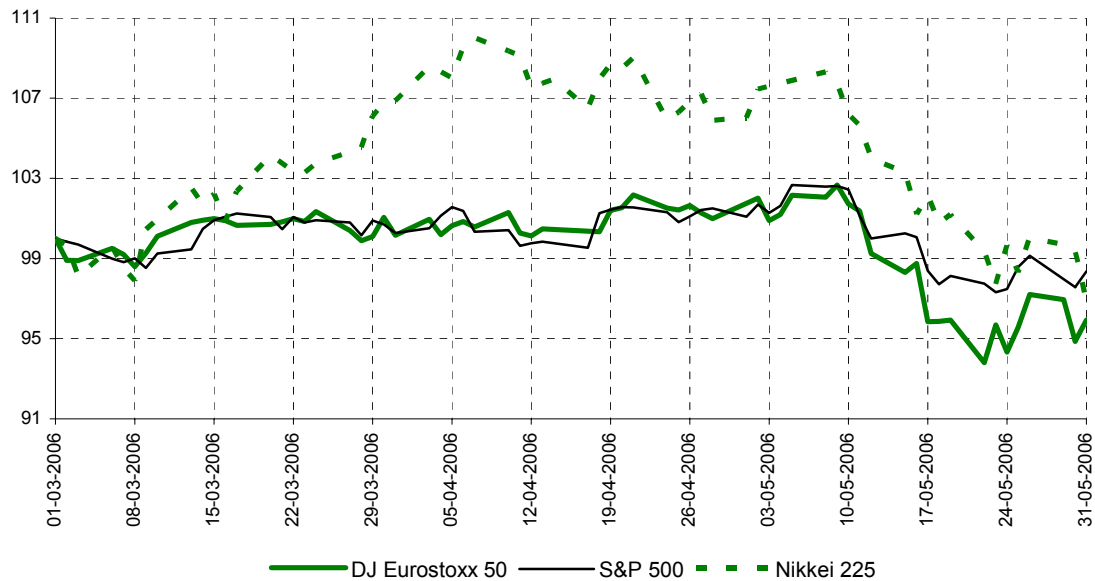
(4) Διεθνές Νομισματικό Ταμείο, World Economic Outlook, Απρίλιος 2006.

(5) Ευρωπαϊκή Επιτροπή, Economic Forecasts, Άνοιξη 2006.

Διάγραμμα 1

Επιλεγμένοι διεθνείς χρηματιστηριακοί δείκτες

(1 Μαρτίου 2006 = 100, ημερήσια στοιχεία)



Πηγή: Bloomberg.

Πίνακας 2**Βασικοί οικονομικοί δείκτες**

(ποσοστιαία μεταβολή από την αντίστοιχη περίοδο του προηγούμενου έτους)

	Α.Εγχ.Π.				Βιομηχανική παραγωγή Απρίλιος (ετήσια)	Λιανικές πωλήσεις Απρίλιος (ετήσια)	Ανεργία Απρίλιος (ετήσια)	Πληθωρισμός ⁽²⁾ Μάιος (ετήσια)
	2005 (Q4)		2006 (Q1)					
	(τριμηνιαία) ⁽¹⁾	(ετήσια)	(τριμηνιαία) ⁽¹⁾	(ετήσια)				
Ηνωμένο Βασίλειο	2,4	1,8	2,3	2,2	-1,0	4,0 ⁽³⁾	5,3 ⁽⁴⁾	2,2
Ιαπωνία	5,4	4,0	3,1	3,8	3,6	-1,5	4,1	0,4 ⁽⁵⁾
ΗΠΑ	1,6	3,2	5,3	3,6	4,3 ⁽³⁾	4,6	4,6 ⁽³⁾	4,2
Ευρωζώνη	1,0	1,7	2,4	1,9	1,9	2,8	8,0	2,5

Πηγή: The Economist 24 Ιουνίου 2006.

(1) Ποσοστιαία μεταβολή από το προηγούμενο τρίμηνο, αναγόμενη σε ετήσια βάση.

(2) Βάσει του Δείκτη Τιμών Καταναλωτή.

(3) Μάιος 2006.

(4) Φεβρουάριος - Απρίλιος 2006.

(5) Απρίλιος 2006.

Διεθνή Νομίσματα

Το δολάριο κατέγραψε ενδυνάμωση έναντι του ευρώ τον Ιούνιο 2006. Συγκεκριμένα, έφθασε τα 125 σεντ ανά ευρώ στις 23 Ιουνίου, σε σύγκριση με 128 σεντ ανά ευρώ την 1^η Ιουνίου. Κατά το μήνα Ιούνιο οι ανακοινώσεις στοιχείων για την οικονομία των ΗΠΑ φαίνεται να επηρέασαν θετικά την πορεία του δολαρίου. Αξίζει να σημειωθεί ότι η Ομοσπονδιακή Τράπεζα των ΗΠΑ άφησε να νοηθεί ότι θα ακολουθήσουν αυξήσεις επιτοκίων, κάτι που αναμένεται από τις αγορές.

Το ευρώ επηρεάστηκε από ανακοινώσεις αρνητικών στοιχείων για ορισμένες οικονομίες της ευρωζώνης. Παράλληλα, η αύξηση των επιτοκίων από την ΕΚΤ κατά 25 μονάδες βάσης δεν επηρέασε θετικά το ευρώ αφού οι αγορές ανέμεναν μεγαλύτερη άνοδο.

Σημειώνεται ότι, κατά την υπό ανασκόπηση περίοδο, όπως και κατά το πρώτο εξάμηνο του 2006, η στερλίνα δεν παρουσίασε σημαντικές διακυμάνσεις έναντι του ευρώ. Στις 23 Ιουνίου, η ισοτιμία της στερλίνας ήταν σταθερή στις

69 πέννες ανά ευρώ. Η στερλίνα έτυχε στήριξης από το συνεχιζόμενο ενδιαφέρον ξένων επενδυτών για βρετανικές εταιρείες αλλά και από τις αυξημένες προσδοκίες για αύξηση των επιτοκίων από την Τράπεζα της Αγγλίας.

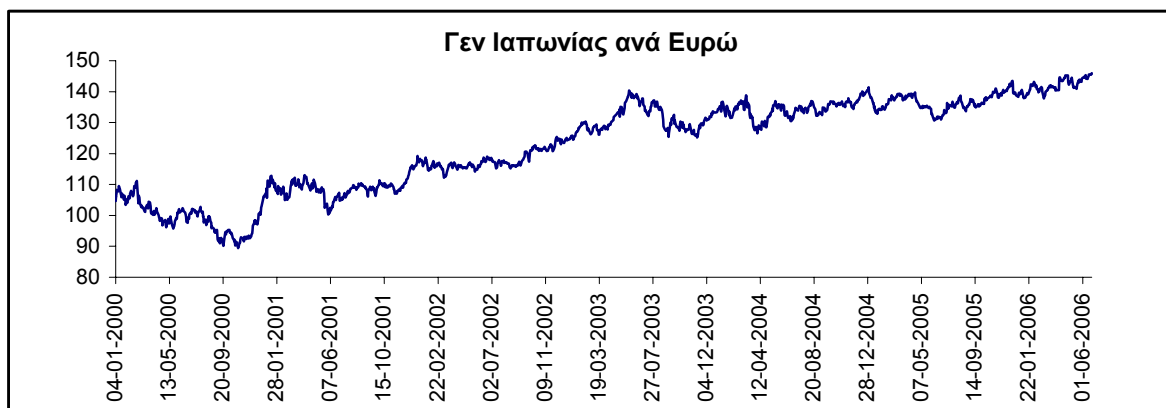
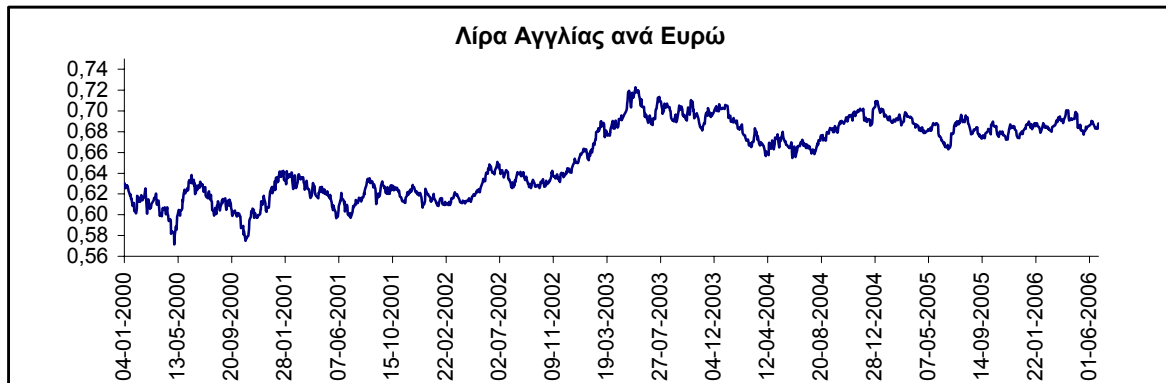
Το ιαπωνικό γεν δεν παρουσίασε μεγάλη διακύμανση κατά την υπό εξέταση περίοδο, φθάνοντας τα 145,94 γεν ανά ευρώ στις 23 Ιουνίου, σε σχέση με 144,54 γεν ανά ευρώ την 1^η Ιουνίου. Η πορεία του γεν φαίνεται να συνδέεται με τις εκτιμήσεις για πιθανή αύξηση των επιτοκίων από την Τράπεζα της Ιαπωνίας.

Οι διακυμάνσεις των πιο πάνω νομισμάτων τα τελευταία χρόνια παρουσιάζονται στο Διάγραμμα 2.

Διάγραμμα 2

Διεθνείς συναλλαγματικές ισοτιμίες

(μέση τιμή fixing)



Πηγή: ΚΤΚ

Κυπριακή Λίρα

Από την αρχή του χρόνου μέχρι τις 23 Ιουνίου, 2006 η κυπριακή λίρα κατέγραψε σταδιακή αλλά συνεχή, οριακή αποδυνάμωση έναντι του ευρώ. Πιο πρόσφατα, την περίοδο από 1^η – 23^η Ιουνίου, το κυπριακό νόμισμα διατηρήθηκε αμετάβλητο στις £0,5750 ανά ευρώ. Αντικατοπρίζοντας τις διακυμάνσεις των διεθνών νομισμάτων κατά την εν λόγω περίοδο, η κυπριακή λίρα αποδυναμώθηκε έναντι του δολαρίου φθάνοντας τα \$2,1813 στις 23 Ιουνίου, σε σύγκριση με \$2,2208 την 1^η Ιουνίου.

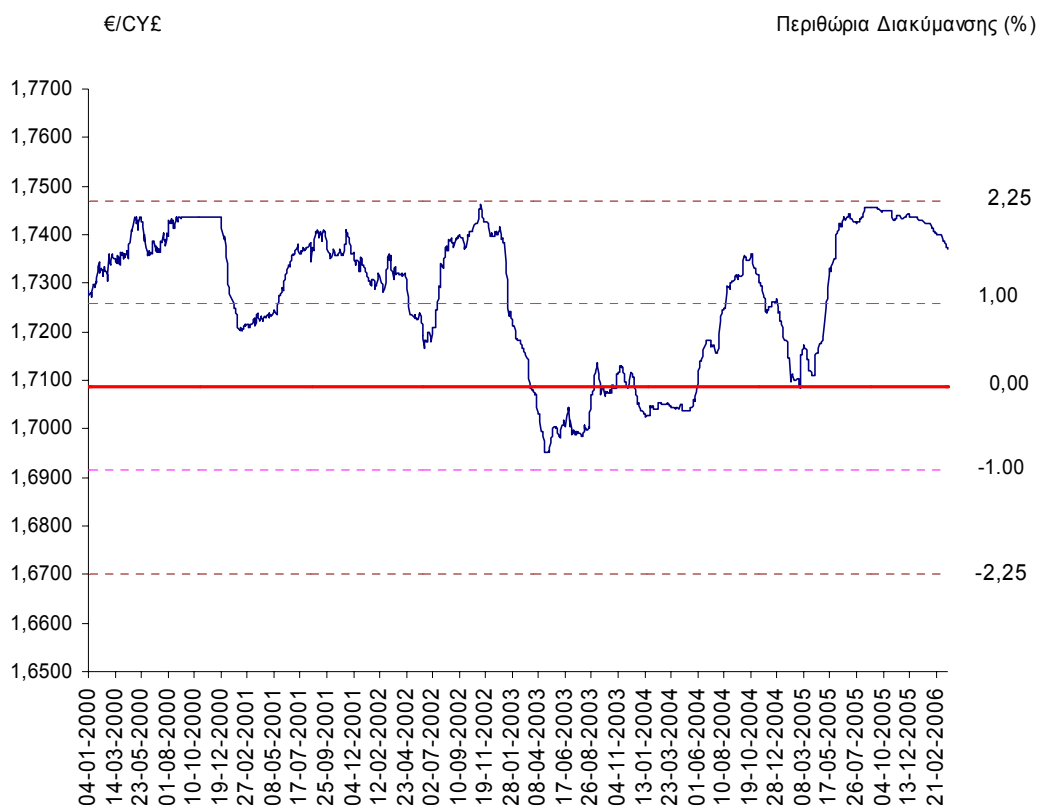
Κατά την ίδια περίοδο η κυπριακή λίρα παρουσίασε οριακές διακυμάνσεις έναντι της στερλίνας, φθάνοντας τις ST£1,1968 στις 23 Ιουνίου, σε σύγκριση με ST£1,1908 την 1^η Ιουνίου.

Οι πρόσφατες συναλλαγματικές διακυμάνσεις της κυπριακής λίρας έναντι του ευρώ, του αμερικάνικου δολαρίου, της αγγλικής στερλίνας και του ιαπωνικού γεν παρουσιάζονται στα διαγράμματα που ακολουθούν.

Διάγραμμα 3

Συναλλαγματική ισοτιμία ευρώ έναντι της κυπριακής λίρας

(μέση τιμή fixing)



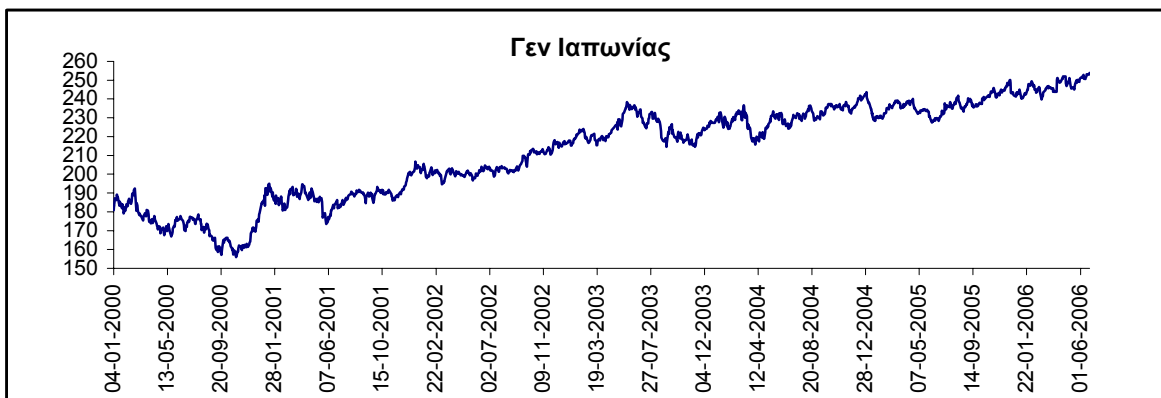
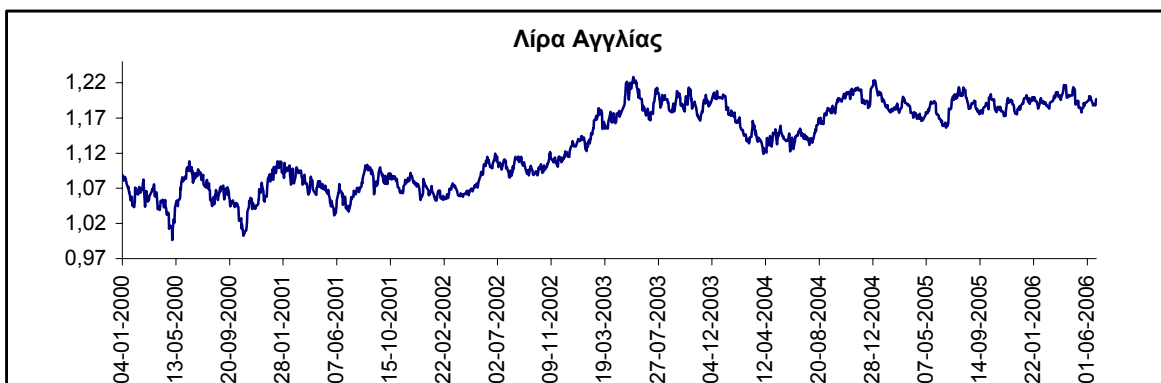
Πηγή: ΚΤΚ

Σημείωση: Τα επίσημα περιθώρια διακύμανσης της κυπριακής λίρας έναντι του ευρώ είναι καθορισμένα στο $\pm 15\%$

Διάγραμμα 4

Συναλλαγματικές ισοτιμίες έναντι της κυπριακής λίρας

(μέση τιμή fixing)



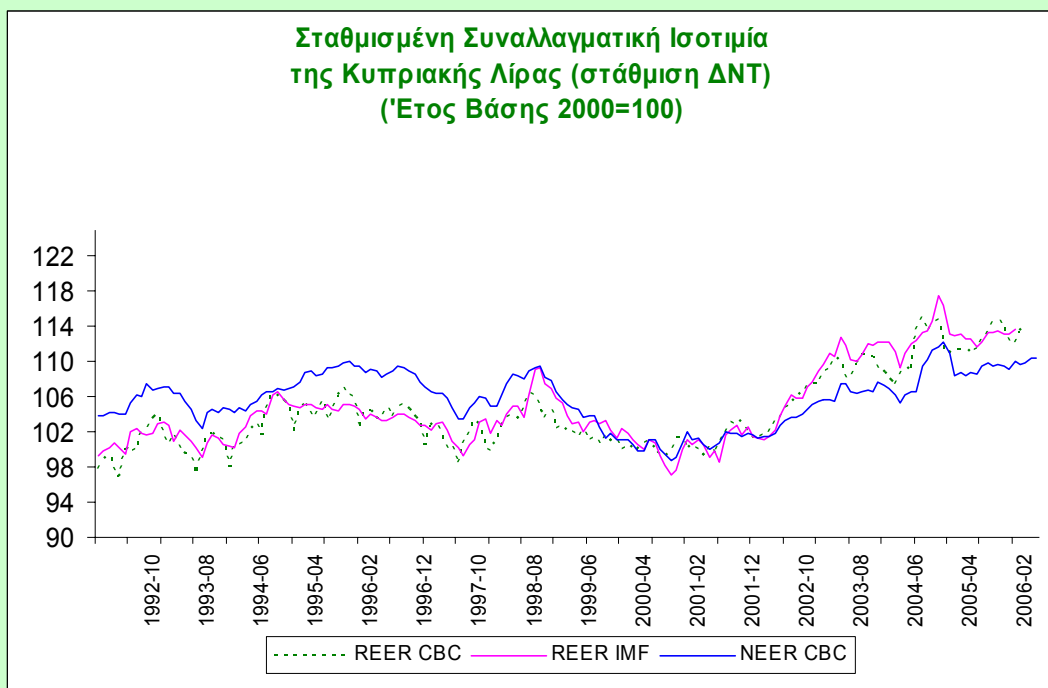
Πηγή: ΚΤΚ

ΠΛΑΙΣΙΟ 1

Σταθμισμένη συναλλαγματική ισοτιμία κυπριακής λίρας

Οι διμερείς συναλλαγματικές εξελίξεις που αναλύονται στην παρούσα Έκθεση δύνανται να πλαισιωθούν και από ανάλυση δεικτών της ονομαζόμενης “σταθμισμένης συναλλαγματικής ισοτιμίας της κυπριακής λίρας”. Οι δείκτες σταθμισμένης συναλλαγματικής ισοτιμίας απεικονίζουν γενικά τη “μέση” διακύμανση της ισοτιμίας ενός νομίσματος σε σχέση με τα νομίσματα των κυριότερων εμπορικών εταίρων της χώρας. Η σταθμισμένη συναλλαγματική ισοτιμία ενός νομίσματος σε πραγματικούς όρους αποτελεί την αποπληθωρισμένη τιμή της αντίστοιχης ονομαστικής ισοτιμίας, όπου ο αποπληθωριστής δύνανται να είναι είτε ο δείκτης τιμών καταναλωτή είτε άλλος δείκτης τιμών ή κόστους, όπως το μοναδιαίο κόστος εργασίας.

Στο πιο κάτω διάγραμμα παρουσιάζονται μηνιαίοι δείκτες σταθμισμένης συναλλαγματικής ισοτιμίας της κυπριακής λίρας σε πραγματικούς και ονομαστικούς όρους από το 1992 μέχρι τον Απρίλιο 2006 και Μάιο 2006, αντίστοιχα. Ανοδική πορεία του δείκτη υποδηλώνει ενίσχυση του νομίσματος.



Ο δείκτης σταθμισμένης ισοτιμίας της κυπριακής λίρας σε πραγματικούς όρους “REER IMF” που φαίνεται στο εν λόγω διάγραμμα υπολογίζεται από το Διεθνές Νομισματικό Ταμείο (ΔΝΤ). Η στάθμιση λαμβάνει υπόψη τον ανταγωνισμό με τρίτες χώρες (third country competition weights) και περιλαμβάνει συνολικά 19 χώρες. Η στάθμιση γίνεται με βάση τη σχετική βαρύτητα του κάθε εμπορικού εταίρου στο συνολικό εμπόριο και τουρισμό για τις περιόδους 1988 – 1991 (για τα στοιχεία μέχρι το 1994) και 1999 – 2001 (για τα στοιχεία από το 1995), ενώ ως αποπληθωριστής χρησιμοποιείται ο δείκτης τιμών καταναλωτή. Ο εν λόγω δείκτης του ΔΝΤ, που έχει έτος βάσης 2000=100, έφθασε τις 113,73 μονάδες τον Ιανουάριο 2006 που είναι και το πιο πρόσφατο στοιχείο του δείκτη. Λόγω της υπάρχουσας χρονικής υστέρησης, υπολογίζεται από την Κεντρική Τράπεζα ένας απλουστευμένος δείκτης με 8, αντί 19 χώρες, “REER CBC”, στη βάση του δείκτη του ΔΝΤ, ο οποίος, όπως φαίνεται στο διάγραμμα, ακολουθεί τον αρχικό δείκτη με επαρκή συνέπεια. Τα πιο πρόσφατα διαθέσιμα στοιχεία του εν λόγω δείκτη, που έχει βάση 2000=100, αφορούν τον Απρίλιο 2006 για το δείκτη στους πραγματικούς όρους και το μήνα Μάιο 2006 για το δείκτη σε ονομαστικούς όρους. Ο δείκτης “REER CBC” έφθασε τις 114,4 μονάδες τον Απρίλιο 2006, ενώ ο δείκτης σε ονομαστικούς όρους έφθασε τις 110,4 μονάδες το Μάιο 2006.

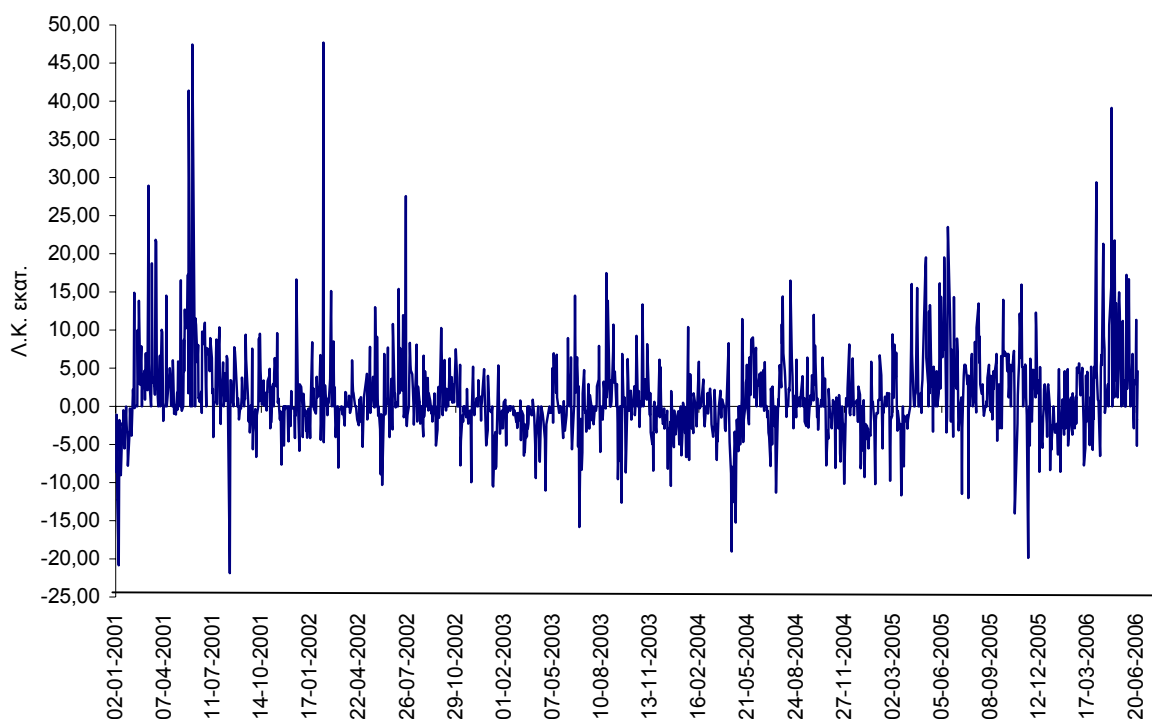
Η εικόνα που παρουσιάζεται από τον ονομαστικό δείκτη είναι διαφοροποιημένη. Η εντονότερη ανατίμηση που παρατηρείται σε πραγματικούς όρους τα τελευταία χρόνια οφείλεται, κατά κύριο λόγο, στον ψηλότερο πληθωρισμό που καταγράφηκε στην Κύπρο το 2002 και 2003 σε σχέση με άλλους Εμπορικούς Εταίρους. Το γεγονός αυτό πηγάζει από τη σταδιακή αύξηση του συντελεστή ΦΠΑ από 10% σε 15% κατά το 2002 και το 2003 και των αυξήσεων σε άλλους φόρους κατανάλωσης, κυρίως στα πετρελαιοειδή. Πρόσφατα στοιχεία που αφορούν το μήνα Μάιο, 2006, παρουσίασαν σταθεροποίηση του δείκτη γύρω στις 110,4 μονάδες.

Οι συνολικές αγοραπωλησίες συναλλάγματος από την Κεντρική Τράπεζα, που διεκπεραιώθηκαν μέχρι τις 23 Ιουνίου, 2006, με βάση την ημερομηνία συναλλαγής (transaction date), παρουσιάζονται στον Πίνακα 3. Οι ημερήσιες συνολικές αγοραπωλησίες συναλλάγματος της Κεντρικής Τράπεζας με τις εγχώριες τράπεζες, από το 2001 και εντεύθεν, παρουσιάζονται στο Διάγραμμα 5. Τις πρώτες 23

μέρες του Ιουνίου, 2006, καταγράφηκαν καθαρές εισροές £70,91 εκατ. σε σύγκριση με καθαρές εισροές της τάξης των £121,58 εκατ. την αντίστοιχη περίοδο του 2005. Εξάλλου από την 1^η Ιανουαρίου μέχρι τις 23 Ιουνίου 2006 καταγράφηκαν καθαρές εισροές £304,63 εκατ. σε σύγκριση με καθαρές εισροές της τάξης των £225,33 εκατ. την αντίστοιχη περίοδο του 2005.

Διάγραμμα 5

Ημερήσιες αγοραπωλησίες συναλλάγματος της Κεντρικής Τράπεζας της Κύπρου με τις εγχώριες τράπεζες



Πηγή: Κεντρική Τράπεζα της Κύπρου.

Σημείωση: Αγορές ξένου συναλλάγματος από την Κεντρική Τράπεζα της Κύπρου εμφανίζονται με θετικό πρόσημο.

Πίνακας 3**Συνολικές αγοραπωλησίες της Κεντρικής Τράπεζας Κύπρου στην αγορά ξένου συναλλάγματος**

Περίοδος	Μέση τιμή Παρεμβάσεων Ξένα νομίσματα προς Λ.Κ. (μέσος όρος περιόδου)			Αγορές(+)/Πωλήσεις(-) ξένου συναλλάγματος από την Κεντρική Τράπεζα (με βάση την ημερομηνία συναλλαγής)			
				Σε εκατ. συναλλάγματος			Σε εκατ. Λ.Κ.
	Ευρώ	Δολάριο	Στερλίνα	Ευρώ	Δολάριο	Στερλίνα	
Έτος							
2001	1,7314	1,5602	1,0805	755,82	242,99	76,39	663,30
2002	1,7383	1,6445	1,0934	321,55	64,75	53,05	273,13
2003	1,7122	1,9361	1,1844	-259,75	1,30	19,50	-134,01
2004	1,7187	2,1357	1,1663	-91,40	15,75	25,70	-25,52
Τριμηνία							
2004 Q1	1,7060	2,1348	1,1604	-155,75	2,00	30,20	-64,23
2004 Q2	1,7099	2,0579	1,1401	-19,05	6,50	1,10	-7,49
2004 Q3	1,7271	2,1107	1,1612	199,60	4,95	-19,20	101,02
2004 Q4	1,7317	2,2394	1,2033	-116,2	2,3	13,6	-54,82
2005 Q1	1,7161	2,2496	1,1902	-161,1	10,5	30,1	-64,1
2005 Q2	1,7297	2,1785	1,1742	518,15	22,3	4,40	312,86
2005 Q3	1,7443	2,1278	1,1928	250,45	-3,55	-0,10	141,83
2005 Q4	1,7440	2,0737	1,1861	292,05	0,5	2,90	170,09
2006 Q1	1,7407	2,093	1,1947	-85,05	1,70	0,60	-47,47
2005							
Ιανουάριος	1,7189	2,2561	1,2009	-100,60	0,00	10,90	-49,46
Φεβρουάριος	1,7149	2,2324	1,1828	-18,00	0,00	12,30	-0,11
Μάρτιος	1,7145	2,2602	1,1868	-42,50	10,05	6,90	-14,53
Απρίλιος	1,7159	2,2208	1,1722	91,35	20,75	4,40	66,32
Μάιος	1,7312	2,1958	1,1852	175,45	0,05	0,00	101,53
Ιούνιος	1,7419	2,1189	1,1653	251,35	1,50	0,00	145,01
Ιούλιος	1,7432	2,0992	1,1992	49,00	0,00	0,00	28,10
Αύγουστος	1,7453	2,1395	1,1831	134,05	-3,40	0,00	75,27
Σεπτέμβριος	1,7445	2,1447	1,1960	67,40	-0,15	-0,10	38,46
Οκτώβριος	1,7447	2,0961	1,1892	140,30	0,80	0,00	80,78
Νοέμβριος	1,7437	2,0558	1,1845	95,15	-0,15	0,90	55,24
Δεκέμβριος	1,7438	2,0691	1,1845	56,60	-0,15	2,00	34,07
2006							
Ιανουάριος	1,7429	2,1102	1,1960	-79,95	-0,30	0,00	-46,01
Φεβρουάριος	1,7411	2,0798	1,1896	-8,45	0,00	0,60	-4,34
Μάρτιος	1,7382	2,0894	1,1984	3,35	2,00	0,00	2,88
Απρίλιος	1,7356	2,1247	1,2059	159,45	-0,15	2,00	93,46
Μάιος	1,7388	2,2216	1,1881	326,40	0,00	0,00	187,73
Ιούνιος*	1,7392	2,2068	1,1924	123,20	0,15	0,00	70,91

*Στοιχεία μέχρι τις 23 Ιουνίου, 2006.

Πηγή: Κεντρική Τράπεζα της Κύπρου.

2.2 ΝΟΜΙΣΜΑΤΙΚΕΣ ΕΞΕΛΙΞΕΙΣ

Το τραπεζικό σύστημα της Κύπρου αποτελείται από τις εγχώριες τράπεζες και τα συνεργατικά ιδρύματα, καθώς, επίσης, τις διεθνείς τραπεζικές μονάδες οι οποίες, μετά την ελευθεροποίηση στην κίνηση κεφαλαίων, μπορούν να δανείζουν Κυπρίους. Σημειώνεται ότι από την 1η Ιανουαρίου, 2006, ο περιγραφικός όρος “Διεθνείς Τραπεζικές Μονάδες” (ΔΤΜ) έχει καταργηθεί. Με την εισαγωγή της νέας μηνιαίας λογιστικής κατάστασης για τα Νομισματικά και Χρηματοπιστωτικά Ιδρύματα (NXI) τα στοιχεία των ΔΤΜ θα ενοποιηθούν με αυτά των εγχώριων NXI.

Προς το παρόν υπάρχουν ενημερωμένα στοιχεία για τις εγχώριες τράπεζες, ενώ στοιχεία για τα συνεργατικά πιστωτικά ιδρύματα (ΣΠΙ) παρέχονται με καθυστέρηση μερικών μηνών. Για το λόγο αυτό στην ανάλυση που ακολουθεί περιγράφονται, κυρίως, τα στοιχεία των εγχώριων τραπεζών όπως είναι διαθέσιμα στην Κεντρική Τράπεζα, ενώ χρησιμοποιούνται εκτιμήσεις ή προκαταρκτικά στοιχεία για τα ΣΠΙ στα οποία γίνεται ειδική αναφορά. Όσον αφορά τις διεθνείς τραπεζικές μονάδες, γίνεται μερική ανάλυση των δανείων που χορηγούν σε κατοίκους Κύπρου.

Ανάλυση νομισματικών μεγεθών

Στο νομισματικό τομέα κυρίαρχη εξέλιξη ήταν η συνεχιζόμενη άνοδος στο ρυθμό μεγέθυνσης του M2 και των πιστώσεων προς τον ιδιωτικό τομέα. Παράλληλα, συνεχίστηκαν οι αυξημένες εισροές σε συνάλλαγμα, γεγονός που συνάδει με την άνοδο στα δάνεια σε ξένο

νόμισμα. Επίσης, ως αποτέλεσμα, εξακολουθεί να παρατηρείται αύξηση στην τραπεζική ρευστότητα. Οι εξελίξεις αυτές προκαλούν ανησυχία ως προς την ενίσχυση των τάσεων για πληθωριστικές πιέσεις.

Η Κεντρική Τράπεζα αποφάσισε να αναστείλει προσωρινά την περαιτέρω μείωση του συντελεστή ελάχιστων αποθεματικών από το ισχύον 5%, προς αποφυγή περαιτέρω ενίσχυσης της πλεονασματικής τραπεζικής ρευστότητας.

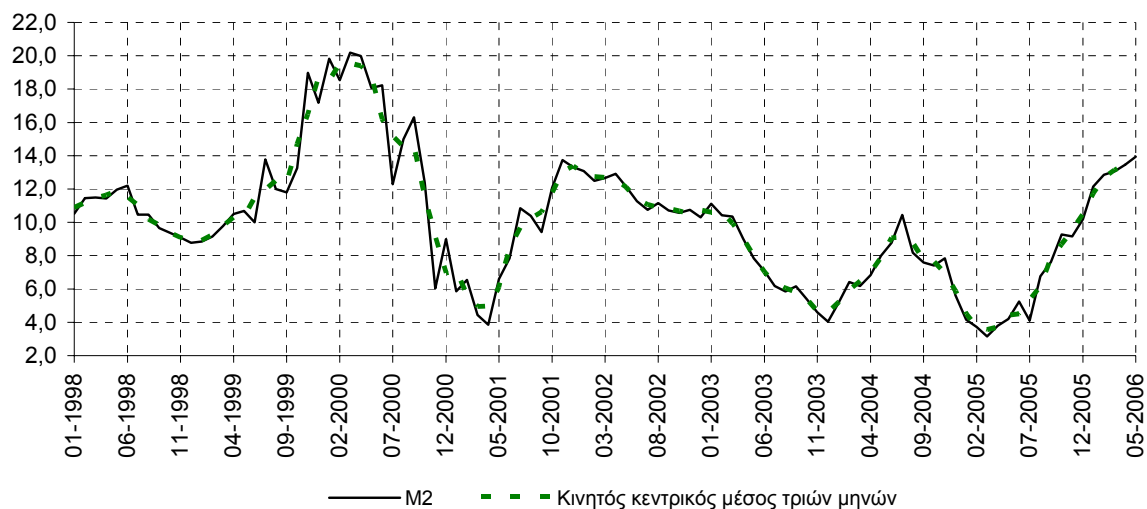
Σύμφωνα με προκαταρκτικά στοιχεία, ο ετήσιος ρυθμός μεγέθυνσης της συνολικής προσφοράς χρήματος M2C², που συμπεριλαμβάνει τις καταθέσεις στα τραπεζικά και συνεργατικά πιστωτικά ιδρύματα, βρισκόταν στο 12,4%, το Μάιο σε σύγκριση με 12,0% τον Απρίλιο του 2006 και 5,8% το Μάιο του 2005. Ο ετήσιος ρυθμός μεγέθυνσης των συνολικών πιστώσεων έφθασε στο 10,5% το Μάιο 2006, σε σύγκριση με 5,9% την αντίστοιχη περίοδο του 2005.

Με βάση στοιχεία από τις εγχώριες τράπεζες, οι ετήσιοι ρυθμοί μεγέθυνσης της συνολικής προσφοράς χρήματος (M2) και της πιστωτικής επέκτασης παρουσίασαν επιτάχυνση το Μάιο σε σύγκριση με τον Απρίλιο.

2. Το νομισματικό μέγεθος M2C δίδεται με κάθε επιφύλαξη αφού τα Συνεργατικά Πιστωτικά Ιδρύματα δεν εποπτεύονται από την Κεντρική Τράπεζα και επιπλέον η μηχανογράφηση από τη Συνεργατική Εταιρεία Μηχανογράφησης (ΣΕΜ) δεν έχει ολοκληρωθεί ώστε να καλύπτει όλα τα Συνεργατικά.

Διάγραμμα 6**Αύξηση του M2**

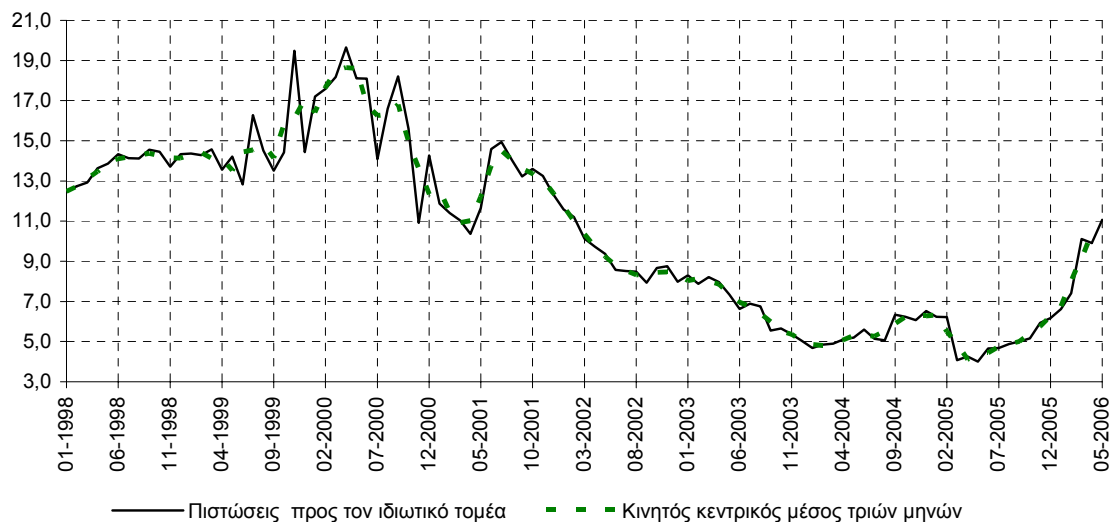
(ετήσια ποσοστιαία μεταβολή, μηνιαία στοιχεία)



Πηγή: ΚΤΚ

Διάγραμμα 7**Αύξηση των τραπεζικών πιστώσεων προς τον ιδιωτικό τομέα**

(ετήσια ποσοστιαία μεταβολή, μηνιαία στοιχεία)



Πηγή: ΚΤΚ

Πιο συγκεκριμένα, ο ετήσιος ρυθμός μεγέθυνσης της συνολικής προσφοράς χρήματος (M2) βρισκόταν στο 13,9% το Μάιο σε σύγκριση με 13,5% τον Απρίλιο του 2006 και 4,2% το Μάιο του 2005. Σύμφωνα με τον κινητό μέσο όρο τριών μηνών, ο ρυθμός μεγέθυνσης του M2 την περίοδο Μαρτίου – Μαΐου παρουσίασε επιτάχυνση στο 13,5% από 13,1% την περίοδο Φεβρουαρίου – Απριλίου 2006.

Στον Πίνακα 4 παρουσιάζονται οι ετήσιες ποσοστιαίες μεταβολές των συνιστωσών και των βασικών παραγόντων της συνολικής προσφοράς χρήματος. Όσον αφορά τη σύνθεση του M2, η προσφορά χρήματος M1 κατέγραψε ετήσια άνοδο 26,9% το Μάιο σε σύγκριση με 25,3% τον Απρίλιο του 2006 και 8,7% το Μάιο του προηγούμενου έτους. Η δευτερογενής ρευστότητα παρουσίασε ετήσια άνοδο 11,4% το Μάιο σε σύγκριση με 11,2% τον Απρίλιο του 2006, ενώ είχε σημειώσει άνοδο 3,4% τον περυσινό Μάιο. Η μεγάλη διαφορά στο ρυθμό μεγέθυνσης οφείλεται, κυρίως, στην αξιοσημείωτη άνοδο των καταθέσεων προθεσμίας σε εγχώριο νόμισμα φέτος, σε σύγκριση με πέρυσι. Στο τέλος Μαΐου η δευτερογενής ρευστότητα αποτελούσε το 81,6% της συνολικής προσφοράς χρήματος, ενώ το M1 το 18,4%.

Ο ετήσιος ρυθμός μεγέθυνσης των καταθέσεων των Κυπρίων σε εγχώριο νόμισμα αυξήθηκε κατά 12,1% το Μάιο, 2006, σε σύγκριση με 1,7% τον αντίστοιχο μήνα του 2005 και η οποία οφειλόταν, εν μέρει, στο γεγονός ότι την αντίστοιχη περυσινή περίοδο καταγράφηκαν πληρωμές των φόρων λόγω της αμνηστίας.

Παράλληλα, ο ετήσιος ρυθμός αύξησης των καταθέσεων των Κυπρίων σε συνάλλαγμα συνέχισε να είναι αρκετά ψηλός. Συγκεκριμένα, η άνοδος στις καταθέσεις Κυπρίων σε ξένο νόμισμα ήταν της τάξης του 34,1% τους δώδεκα μήνες μέχρι το Μάιο, 2006, ουσιαστικά αμετάβλητη από την αντίστοιχη περυσινή περίοδο.

Η επιτάχυνση του M2 σε σύγκριση με τα περυσινά επίπεδα οφείλεται, κατά κύριο λόγο, στην αύξηση στα καθαρά συναλλαγματικά διαθέσιμα και στην άνοδο των πιστώσεων προς τον ιδιωτικό τομέα. Οι τραπεζικές πιστώσεις προς τον ιδιωτικό τομέα παρουσίασαν ετήσια αύξηση της τάξης του 11,1% το Μάιο, σε σύγκριση με 9,9% τον Απρίλιο. Τους αντίστοιχους μήνες του 2005 οι ρυθμοί μεγέθυνσης ήταν 4,2% και 3,8%. Ο κινητός μέσος τριών μηνών των πιστώσεων κατέγραψε επιτάχυνση στο 10,4% την περίοδο Μαρτίου – Μαΐου από 9,1% την τριμηνία Φεβρουαρίου – Απριλίου. Εξάλλου, οι πιστώσεις στο δημόσιο τομέα κατέγραψαν ετήσια άνοδο 18,3% το Μάιο. Τον ίδιο μήνα του προηγούμενου έτους είχε παρατηρηθεί πτώση 10,7%, η οποία είχε προέλθει από την επίδραση βάσης ως αποτέλεσμα του ξένου δανεισμού της κυβέρνησης μέσω του ευρωχρεογράφου (EMTN) τον Ιούλιο 2004.

Πίνακας 4**Κύρια νομισματικά μεγέθη**

	Υπόλοιπα ως ποσοστό % του M2 ⁽¹⁾	Ετήσια ποσοστιαία μεταβολή			
		2005 Απρ.	2005 Μάιος	2006 Απρ.	2006 Μάιος
Προσφορά χρήματος (M1)	18,4	8,0	8,7	25,3	26,9
Νόμισμα σε κυκλοφορία	5,3	12,6	7,1	6,2	9,5
Καταθέσεις όψεως	13,1	5,6	9,5	35,8	35,6
Δευτερογενής ρευστότητα	81,6	3,0	3,4	11,2	11,4
Συνολική προσφορά χρήματος (M2)	100,0	3,8	4,2	13,5	13,9
Πιστώσεις προς τον ιδιωτικό τομέα		4,3	4,0	9,9	11,1
από τις οποίες σε ξένο νόμισμα		20,0	17,7	41,1	52,0
Πιστώσεις προς το δημόσιο τομέα		-10,2	-10,7	20,2	18,3

Πηγή: Κεντρική Τράπεζα της Κύπρου

(1) Υπολογίζεται στο υπόλοιπο του τελευταίου διαθέσιμου μήνα. Τα σύνολα μπορεί να μη δίνουν το άθροισμα των επιμέρους, λόγω της στρογγυλοποίησης των αριθμών.

Η ανάλυση των τραπεζικών πιστώσεων κατά τομέα οικονομικής δραστηριότητας (Πίνακας 5) δείχνει ότι τα προσωπικά – επαγγελματικά δάνεια ήταν αυξημένα κατά 19,4% το Μάιο σε σύγκριση με 17,9% τον Απρίλιο και 9,6% το Μάιο του 2005. Οι χορηγήσεις προς τον τομέα των κατασκευών, σημείωσαν ετήσια άνοδο της τάξης του 16,6% το Μάιο, σε σύγκριση με 15,4% τον Απρίλιο του 2006 και 11,5% τον περυσινό Μάιο.

Σημειώνεται ότι, με εγκύκλιό του προς τις τράπεζες ημερομηνίας 13 Ιουνίου, 2006, ο Διοικητής της ΚΤΚ τις προτρέπει να είναι ιδιαίτερα προσεκτικές στις χρηματοδοτήσεις τους για την αγορά ακινήτων. Επιπλέον, οι τράπεζες πρέπει να λαμβάνουν υπόψη τις υπηρεσίες έγκριτων επαγγελματιών εκτιμητών και να προβαίνουν σε συγκρίσεις των εκτιμήσεων ώστε να διαπιστώνεται αν οι εκτιμήσεις είναι εξογκωμένες. Παράλληλα, τονίζεται στην εγκύκλιο ότι το ύψος των στεγαστικών δανείων δεν πρέπει να ξεπερνά το 70% της αγοραίας

αξίας της χρηματοδοτούμενης κατοικίας περιλαμβανομένης και της αξίας της γης επί της οποίας οικοδομείται η εν λόγω κατοικία. Εξαιρέση αποτελούν τα δάνεια για απόκτηση πρώτης κατοικίας όπου η χρηματοδότηση μπορεί να επεκτείνεται μέχρι το 80% της αγοραίας αξίας.

Την ίδια περίοδο, ελαφρά επιτάχυνση επέδειξε και ο ρυθμός επέκτασης των τραπεζικών πιστώσεων προς δημόσια ιδρύματα και οργανισμούς, συμπεριλαμβανομένης της κυβέρνησης. Συγκεκριμένα, η άνοδος στα εν λόγω δάνεια ήταν της τάξης του 11,7%, σε σύγκριση με 11,5%, τους δώδεκα μήνες μέχρι το Μάιο και 4,1% τη δωδεκαμηνία μέχρι το Μάιο του 2005.

Οι υπόλοιπες κύριες κατηγορίες σημείωσαν καθαρές αποπληρωμές, εξαιρουμένου του τομέα του τουρισμού. Το μεγαλύτερο μερίδιο διατήρησαν τα προσωπικά-επαγγελματικά

δάνεια με 48,5% του συνόλου των δανειακών υπολοίπων στο τέλος Μαΐου, ακολουθούμενα από τα δάνεια του τομέα των κατασκευών με 18,2% και του τομέα του εμπορίου με 14,4%.

Πίνακας 5

Τραπεζικές πιστώσεις κατά κατηγορία⁽¹⁾

	Υπόλοιπα ως ποσοστό % του συνόλου ⁽²⁾	Ετήσια ποσοστιαία μεταβολή			
		2005 Απρ.	2005 Μάιος	2006 Απρ.	2006 Μάιος
Δημόσια Ιδρύματα και Οργανισμοί ⁽³⁾	3,06	5,8	4,1	11,5	11,7
Γεωργία	1,00	0,4	-0,1	-8,4	-8,1
Μεταλλεία	0,27	4,3	3,3	1,0	1,9
Μεταποίηση	5,09	0,1	0,5	-1,0	0,0
Μεταφορές και Επικοινωνίες	0,94	-21,2	-18,7	-7,9	-5,9
Εξωτερικό και Εγχώριο Εμπόριο	14,36	-4,8	-5,9	-2,9	-2,0
Κτήρια και Κατασκευές	18,15	11,7	11,5	15,4	16,6
Τουρισμός	8,55	2,4	1,3	1,7	3,1
Προσωπικά και Επαγγελματικά Δάνεια	48,53	9,8	9,6	17,9	19,4
Προεξοφλήσεις Συναλλαγματικών: Εσωτερικού	0,03	-29,6	-15,7	24,1	-0,2
Εξωτερικού	0,01	-22,9	-15,0	-44,6	-49,0
Σύνολο	100,00				

Πηγή: Κεντρική Τράπεζα της Κύπρου

(1) Αναφέρονται στα δάνεια προς κατοίκους και μη κατοίκους Κύπρου, σε εγχώριο και ξένο νόμισμα.

(2) Υπολογίζεται στο υπόλοιπο του τελευταίου διαθέσιμου μήνα. Τα σύνολα μπορεί να μη δίνουν το άθροισμα των επιμέρους, λόγω της στρογγυλοποίησης των αριθμών.

(3) Περιλαμβάνει και δάνεια προς την Κυβέρνηση.

Τα δάνεια σε ξένο νόμισμα, από τα εγχώρια τραπεζικά ιδρύματα σε κατοίκους Κύπρου, παρουσίασαν άνοδο £508,6 εκατ., τους δώδεκα μήνες μέχρι το Μάιο του 2006 σε σύγκριση με άνοδο £147,5 εκατ. την αντίστοιχη περυσινή περίοδο. Το μερίδιο των νέων δανείων σε ξένο νόμισμα στο σύνολο των καθαρών πιστώσεων που παραχωρήθηκαν το τελευταίο δωδεκάμηνο ανήλθε στο 52,2% μέχρι το Μάιο 2006, σε σύγκριση με 43,6% την αντίστοιχη περίοδο του 2005. Ως αποτέλεσμα, το μερίδιο των εν λόγω δανείων στο σύνολο των πιστώσεων ανήλθε στο 15,2% στο τέλος Μαΐου 2006, σε σύγκριση με 11,1% στο τέλος Μαΐου 2005 (Πίνακας 6). Όσον αφορά την κατανομή κατά νόμισμα, μέχρι το

τέλος Μαΐου 2006 το μερίδιο των δανείων σε ευρώ ανερχόταν σε 62,7% του συνόλου των δανείων σε ξένο νόμισμα. Σε ό,τι αφορά τα υπόλοιπα κυριότερα νομίσματα η κατανομή ήταν 28,4% σε ελβετικά φράγκα, 6,0% σε δολάρια και 1,9% σε γεν, σε σύγκριση με 67,1%, 18,5%, 10,2% και 2,6%, αντίστοιχα, στο τέλος Μαΐου, 2005. Σημειώνεται ότι η άνοδος στα δάνεια σε ελβετικό φράγκο οφείλεται στα χαμηλά επιτόκια του εν λόγω νομίσματος και φαίνεται οι δανειζόμενοι να παραγνωρίζουν το συναλλαγματικό κίνδυνο που υιοθετούν με τέτοιες συναλλαγές, καθώς η ισοτιμία ελβετικού φράγκου – κυπριακής λίρας παρουσιάζει ιστορικά έντονες διακυμάνσεις.

Πίνακας 6**Πιστώσεις προς τον ιδιωτικό τομέα⁽¹⁾**

	2003	2004	2005	2005 Μάιος	2006 Απρ.	2006 Μάιος
<i>(υπόλοιπα τέλος περιόδου, Κυπριακές Λίρες εκατ.)</i>						
Δάνεια σε ξένο νόμισμα σε κατοίκους Κύπρου	799,0	909,9	1205,8	978,7	1379,9	1487,3
Σύνολο πιστώσεων	8302,0	8844,2	9390,8	8800,2	9696,3	9773,9
Μερίδιο %	9,6	10,3	12,8	11,1	14,2	15,2
<i>(12 μήνες μεταβολές, Κυπριακές Λίρες εκατ.)</i>						
Δάνεια σε ξένο νόμισμα σε κατοίκους Κύπρου	13,8	111,0	295,8	147,5	401,9	508,6
Σύνολο πιστώσεων	397,9	542,2	546,6	338,1	874,7	973,7
Μερίδιο %	3,5	20,5	54,1	43,6	45,9	52,2

Πηγή: Κεντρική Τράπεζα της Κύπρου.

(1) Από εγχώριες τράπεζες.

Την περίοδο Ιανουαρίου – Απριλίου 2006, σύμφωνα με στοιχεία για το μεσοπρόθεσμο και μακροπρόθεσμο δανεισμό των κατοίκων Κύπρου, 64,6% των νέων δανείων σε ξένο νόμισμα διοχετεύθηκαν στην αποπληρωμή υφιστάμενων υποχρεώσεων³, 12,9% για την αγορά πάγιου εξοπλισμού και 7,7% στον τομέα των κατασκευών στην Κύπρο. Τα αντίστοιχα περυσινά ποσοστά ήταν 56,6%, 21,6% και 9,7%. Όσον αφορά τις ΔΤΜ, την περίοδο Ιανουαρίου – Φεβρουαρίου τα δάνεια σε κατοίκους Κύπρου αυξήθηκαν κατά £6,2 εκατ. σε σύγκριση με αποπληρωμές £15,3 εκατ. την αντίστοιχη περυσινή περίοδο.

Τα στοιχεία των δαπανών μέσω πιστωτικών καρτών δεικνύουν προς σταθερή άνοδο. Συγκεκριμένα, οι εγχώριες δαπάνες των κατόχων κυπριακών καρτών παρουσίασαν ετήσια άνοδο κατά 26,8% το Μάιο του 2006, σε σύγκριση με μόνο 3,0% τον αντίστοιχο μήνα του

2005. Το πρώτο πεντάμηνο του 2006 οι εν λόγω δαπάνες αυξήθηκαν κατά 16,2%, έναντι αύξησης 10,2% την αντίστοιχη περυσινή

περίοδο. Οι δαπάνες στο εξωτερικό των κατόχων κυπριακών καρτών σημείωσαν ετήσια αύξηση 42,9% το Μάιο, σε σύγκριση με ετήσια αύξηση 18,1% τον ίδιο μήνα του προηγούμενου χρόνου. Οι εν λόγω δαπάνες σημείωσαν ετήσια άνοδο 38,2% την περίοδο Ιανουαρίου – Μαΐου 2006, έναντι αύξησης 19,1% την αντίστοιχη περυσινή περίοδο. Οι δαπάνες των ξένων κατόχων καρτών στην Κύπρο αυξήθηκαν ετησίως κατά 9,1% το Μάιο του 2006, σε σύγκριση με αύξηση 10,3% τον αντίστοιχο μήνα του προηγούμενου έτους. Οι εν λόγω δαπάνες κατέγραψαν ετήσια άνοδο της τάξης του 8,0% τη φετινή πενταμηνία έναντι ανόδου 4,8% την περυσινή (Πίνακας 7).

3. Αποπληρωμή υφιστάμενων υποχρεώσεων αναφέρεται τόσο σε υφιστάμενα δάνεια σε λίρες Κύπρου όσο και στη μετατροπή υφιστάμενων δανείων σε άλλο νόμισμα.

Πίνακας 7**Δαπάνες μέσω πιστωτικών καρτών**

	2004	2005	Μάιος		Ιαν.-Μάιος	
			2005	2006	2005	2006
Δαπάνες κατόχων ξένων καρτών στην Κύπρο						
Αξία (κυπριακές λίρες, χιλιάδες)	232.671	244.609	24.616	26.856	75.078	81.062
Ετήσια ποσοστιαία μεταβολή %	8,6	5,1	10,3	9,1	4,8	8,0
Δαπάνες κατόχων κυπριακών καρτών στην Κύπρο						
Αξία (κυπριακές λίρες, χιλιάδες)	591.912	659.486	47.741	60.543	243.872	283.296
Ετήσια ποσοστιαία μεταβολή %	12,3	11,4	3,0	26,8	10,2	16,2
Δαπάνες κατόχων κυπριακών καρτών στο εξωτερικό						
Αξία (κυπριακές λίρες, χιλιάδες)	195.009	244.131	18.126	25.894	89.433	123.606
Ετήσια ποσοστιαία μεταβολή %	9,3	25,2	18,1	42,9	19,1	38,2

Πηγή: JCC Payment Systems.

Συνεργατικά Πιστωτικά Ιδρύματα (ΣΠΙ)⁴

Οι καταθέσεις σε εγχώριο νόμισμα στα ΣΠΙ αποτελούσαν το 37,9% του συνόλου των καταθέσεων (ΣΠΙ και Τραπεζικά Ιδρύματα) το Μάιο, σε σύγκριση με 37,4% τον ίδιο μήνα του 2005. Το μερίδιο των ΣΠΙ στα δάνεια σε εγχώριο νόμισμα υπολογίζεται σε 29,9% για το Μάιο, σε σύγκριση με 29,5% τον αντίστοιχο περυσινό μήνα. Οι καταθέσεις στα ΣΠΙ υπολογίζεται ότι διευρύνθηκαν κατά 12,0% τη δωδεκάμηνη περίοδο μέχρι το Μάιο του 2006, σε σύγκριση με 5,3% την αντίστοιχη περίοδο μέχρι το Μάιο του 2005. Τα δάνεια που χορήγησαν τα ΣΠΙ, υπολογίζεται ότι αυξήθηκαν κατά 8,4% το Μάιο 2006, σε σύγκριση με 10,8% τον αντίστοιχο μήνα του 2005. Η επιβράδυνση οφείλεται, κυρίως, στο γεγονός ότι τα ΣΠΙ δεν χορηγούν δάνεια σε ξένο νόμισμα.

Χρηματαγορά

Το Μάιο στην αγορά χρήματος παρατηρήθηκε αύξηση στην πλεονάζουσα τραπεζική ρευστότητα⁵. Στην εξέλιξη αυτή συνέβαλε κυρίως, η αύξηση στη μέση ημερήσια αξία των συναλλαγματικών διαθεσίμων και η μείωση στις καταθέσεις της κυβέρνησης (Πίνακας 8).

Στην τελευταία δημοπρασία αποδοχής καταθέσεων του Ιουνίου, απορροφήθηκαν £520 εκατ. με μέσο επιτόκιο 2,78%.

4. Τα στοιχεία για τα ΣΠΙ υπολογίζονται από την Κεντρική Τράπεζα από δείγμα 210 ΣΠΙ τα οποία αποτελούν περίπου το 96% του συνόλου των καταθέσεων και δανείων.

5. Το πλαίσιο στη σελίδα 22 παρουσιάζει τις συνθήκες ρευστότητας για την περίοδο 16 Μαρτίου μέχρι 21 Ιουνίου, 2006. Τυχόν διαφορές στα ποσά οφείλονται στις διαφορετικές περιόδους που αναλύονται.

Πίνακας 8

Ρευστότητα τραπεζικού συστήματος

(€ εκατ. , ημερήσιοι μέσοι όροι περιόδου)

	Προσφορά ρευστότητας					Απορρόφηση ρευστότητας						Τρεχούμενοι λογαριασμοί πιστωτικών ιδρυμάτων (MRA)	Νομισματική βάση (6+7+9+12)
	Καθαρό ενεργητικό σε χρυσό και συνάλλαγμα (NFA)	Πράξεις νομισματικής πολιτικής				Διευκόλυνση αποδοχής καταθέσεων (overnight)	Πρόσθετες και ειδικές και Σ.Μ.Ε. Καταθέσεις (additional, Special & S.M.E. dep.)	Rev - reposit & deposit	Τραπεζο-γραμμάτια, νομίσματα σε κυκλοφορία (cur. in circul.)	Καταθέσεις κεντρικής κυβέρνησης (καθαρές) ⁽¹⁾	Άλλοι παράγοντες απορρόφησης ρευστότητας (καθαροί)		
		Πράξεις κύριας αναχρηματοδότησης (repos)	Πράξεις πιο μακροπρόθεσμης αναχρηματοδότησης	Διευκόλυνση οριακής χρηματοδότησης (lombard)	Άλλες πράξεις (swap)								
1	2	3	4	5	6	7	8	9	10	11	12	13	
2004 Μάιος	1.038,5	0,0	0,0	6,0	0,2	8,0	79,3	0,0	509,8	-416,2	223,1	640,6	1.237,7
Ιούν.	1.108,4	0,0	0,0	0,0	0,0	32,9	79,4	0,0	519,6	-374,9	214,7	636,8	1.268,6
Ιούλ.	1.340,1	0,0	0,0	0,0	0,0	42,1	79,5	61,2	533,4	-190,3	175,0	639,4	1.294,3
Αύγ.	1.499,7	0,0	0,0	0,0	0,0	44,5	79,4	151,6	536,1	-140,6	185,9	642,9	1.302,8
Σεπτ.	1.429,8	0,0	0,0	2,0	0,0	31,9	79,3	162,7	531,1	-208,9	191,0	644,6	1.286,9
Οκτ.	1.393,1	0,0	0,0	0,0	0,0	24,3	79,4	121,1	529,0	-192,1	185,5	645,8	1.278,6
Νοέμ.	1.376,0	0,0	0,0	0,0	0,0	15,8	79,3	82,2	516,3	-144,9	184,1	643,2	1.254,6
Δεκ.	1.441,6	0,0	0,0	10,0	0,0	12,9	79,3	0,0	543,5	-29,0	201,9	642,9	1.278,6
2005 Ιαν.	1.419,9	0,0	0,0	0,6	0,0	50,7	79,6	114,2	537,8	-142,3	139,9	640,8	1.308,8
Φεβρ.	1.425,9	0,0	0,0	0,6	0,3	11,4	79,4	55,0	520,7	-36,0	149,0	647,3	1.258,8
Μάρτ.	1.432,9	0,0	0,0	0,3	0,0	25,2	79,3	28,4	524,0	-48,4	178,9	646,2	1.274,8
Απρ.	1.361,7	0,0	0,0	0,1	0,0	63,7	79,3	17,3	537,7	-191,8	208,2	647,7	1.328,1
Μάιος	1.395,2	0,0	0,0	0,0	0,0	33,4	79,3	72,9	554,6	-204,1	210,1	648,9	1.316,3
Ιούν.	1.510,9	0,0	0,0	6,2	0,1	36,2	79,7	68,3	568,4	-114,8	224,1	655,2	1.339,6
Ιούλ.	1.571,9	0,0	0,0	0,4	0,0	31,9	79,6	88,1	586,5	-62,2	182,6	665,8	1.363,8
Αύγ.	1.596,2	0,0	0,0	0,0	0,0	37,7	79,4	93,5	587,6	-58,1	185,2	670,8	1.375,5
Σεπτ.	1.638,9	0,0	0,0	0,0	0,0	87,5	79,4	198,7	579,4	-119,0	200,2	612,7	1.359,1
Οκτ.	1.712,1	0,0	0,0	7,3	0,0	55,1	79,3	168,1	579,7	-12,5	231,5	618,1	1.332,3
Νοέμ.	1.772,0	0,0	0,0	0,0	0,0	181,7	79,3	173,7	566,4	-41,3	246,6	565,6	1.393,1
Δεκ.	1.830,5	0,0	0,0	0,0	0,0	198,5	79,3	227,7	594,8	-130,6	277,8	583,0	1.455,7
2006 Ιαν.	1.840,4	0,0	0,0	0,0	0,0	190,5	0,1	333,5	579,2	-148,0	223,8	661,1	1.430,9
Φεβρ.	1.796,1	0,0	0,0	0,0	0,0	174,0	0,0	302,9	562,2	-154,2	236,9	674,3	1.410,5
Μάρτ.	1.792,1	0,0	0,0	0,9	0,0	238,8	0,1	256,1	564,8	-210,2	265,8	677,6	1.481,2
Απρ.	1.845,7	0,0	0,0	0,0	0,0	183,3	0,0	138,7	594,7	-32,1	266,1	695,1	1.473,1
Μάιος	1.993,9	0,0	0,0	0,0	0,0	233,0	0,0	269,7	603,8	-78,0	271,3	694,2	1.531,0

Πηγή: Κεντρική Τράπεζα της Κύπρου.

(1) Το αρνητικό πρόσθετο που παρουσιάζεται στις καθαρές καταθέσεις οφείλεται στη συμπερίληψη του δανείου της Κυβέρνησης ύψους £961,1 εκατ. Λόγω της απαγόρευσης δανεισμού από την Κεντρική Τράπεζα από τον Ιούλιο του 2002, τα κυβερνητικά δάνεια μετατράπηκαν σε ένα δάνειο με διάρκεια 30 ετών, η αποπληρωμή του οποίου θα αρχίσει το 2007.

Όπως φαίνεται στον Πίνακα 9, το Μάιο δεν διεξήχθη καμία δημοπρασία σε κυβερνητικούς τίτλους. Τον Ιούνιο διεξήχθησαν δημοπρασίες σε γραμμάτια δημοσίου διάρκειας 13 και 52 εβδομάδων και σε πενταετή χρεόγραφα. Οι αντίστοιχες μέσες αποδόσεις ήταν 2,46%, 2,79% και 3,87%.

Το μέσο επιτόκιο της διατραπεζικής αγοράς διάρκειας μιας μέρας μειώθηκε στο 2,48% το Μάιο από 2,53% τον Απρίλιο.

Πίνακας 9

Επιτόκια

(ποσοστά % ετησίως, μέσοι όροι περιόδου)

	2003	2004	2005	2005 Μάιος	2006 Μάρτ.	2006 Απρ.	2006 Μάιος
Διατραπεζική αγορά (1 μέρα)	3,35	3,92	3,27	3,47	2,52	2,53	2,48
Πράξεις αποδοχής καταθέσεων (depos)	3,45	3,89	3,28	3,71	2,64	2,40	2,34
Γραμμάτια δημοσίου (13 εβδομάδες)	3,51	4,21	4,26	-	-	-	-
Γραμμάτια δημοσίου (52 εβδομάδες)	3,70	4,77	4,29	-	2,92	-	-
Χρεόγραφα αναπτύξεως (2 χρόνια)	3,83	5,14	4,74	-	-	-	-
Χρεόγραφα αναπτύξεως (5 χρόνια)	4,49	5,92	5,68	-	3,72	-	-
Χρεόγραφα αναπτύξεως (10 χρόνια)	4,70	6,07	5,17	-	4,07	-	-
Χρεόγραφα αναπτύξεως (15 χρόνια)	4,81	6,31	5,61	-	-	-	-

Πηγή: Κεντρική Τράπεζα της Κύπρου.

Συνθήκες ρευστότητας και πράξεις νομισματικής πολιτικής

Στο πλαίσιο γίνεται ανασκόπηση της διαχείρισης της ρευστότητας του τραπεζικού συστήματος από την Κεντρική Τράπεζα της Κύπρου (ΚΤΚ), από τις 16 Μαρτίου μέχρι τις 21 Ιουνίου 2006. Το διάγραμμα 1 περιγράφει την παροχή και απορρόφηση ρευστότητας μέσω των πράξεων νομισματικής πολιτικής, ενώ το διάγραμμα 2 παρουσιάζει τις εξελίξεις στα βασικά βραχυπρόθεσμα επιτόκια.

Συνθήκες ρευστότητας του τραπεζικού συστήματος

Η καθαρή συμβολή των αυτόνομων παραγόντων παροχής και απορρόφησης ρευστότητας, δηλ. παραγόντων που δεν σχετίζονται με τις πράξεις νομισματικής πολιτικής, είχε ως αποτέλεσμα την αύξηση της ρευστότητας του τραπεζικού συστήματος.

Πράξεις νομισματικής πολιτικής και επιτόκια

Η ΚΤΚ διενήργησε επτά Πράξεις Απορρόφησης Ρευστότητας (ΠΑΡ) μέσω δημοπρασιών αποδοχής καταθέσεων.

Πράξεις ανοικτής αγοράς

(εκατ. Λίρες Κύπρου, επιτόκια ως ποσοστά % ετησίως)

Πράξη	Ημερομηνία διακανονισμού	Ημερομηνία λήξης	Προσφορές (ποσό)	Κατανομή (ποσό)	Λόγος προσφορών/ κάλυψης	Μέσο σταθμικό επιτόκιο κατανομής	Διάρκεια σε ημέρες
ΠΑΡ	16/03/2006	30/03/2006	508,5	280,0	1,82	2,69	14
ΠΑΡ	30/03/2006	13/04/2006	260,5	110,0	2,37	2,43	14
ΠΑΡ	13/04/2006	27/04/2006	366,0	140,0	2,61	2,39	14
ΠΑΡ	27/04/2006	11/05/2006	434,5	220,0	1,98	2,36	14
ΠΑΡ	11/05/2006	25/05/2006	536,0	280,0	1,91	2,35	14
ΠΑΡ	25/05/2006	08/06/2006	691,0	320,0	2,16	2,32	14
ΠΑΡ	08/06/2006	22/06/2006	627,5	400,0	1,57	2,31	14

Πηγή: Κεντρική Τράπεζα της Κύπρου.

Οι ΠΑΡ διενεργήθηκαν μέσω δημοπρασιών ανταγωνιστικού επιτοκίου με μέγιστο επιτόκιο αποδοχής καταθέσεων 3,25%. Η ρευστότητα που απορροφήθηκε κυμάνθηκε μεταξύ £110 εκατ. και £400 εκατ., ενώ το μέσο σταθμικό επιτόκιο κατανομής παρέμεινε μεταξύ 2,31% και 2,69%. Ο λόγος προσφοράς-κάλυψης κυμάνθηκε μεταξύ 1,57 και 2,61 με μέση τιμή 2,06, ενώ ο αριθμός των συμμετεχόντων αντισυμβαλλομένων ήταν μεταξύ 5 και 7.

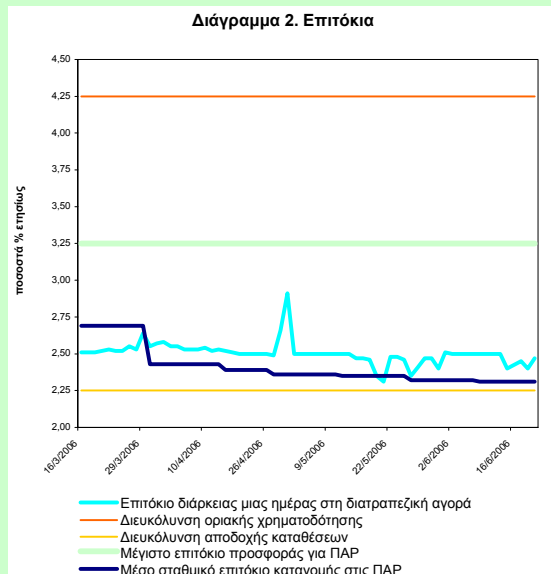
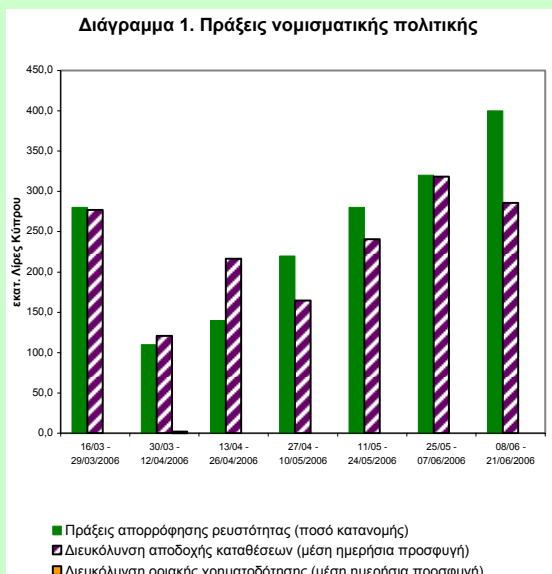
Πάγιες διευκολύνσεις

(μέση ημερήσια προσφυγή περιόδου σε εκατ. Λίρες Κύπρου)

Περίοδος	Διευκόλυνση αποδοχής καταθέσεων	Διευκόλυνση οριακής χρηματοδότησης
16/03 - 29/03/2006	277,1	0,0
30/03 - 12/04/2006	120,7	2,0
13/04 - 26/04/2006	216,5	0,0
27/04 - 10/05/2006	164,7	0,0
11/05 - 24/05/2006	240,6	0,0
25/05 - 07/06/2006	318,4	0,0
08/06 - 21/06/2006	286,0	0,0

Πηγή: Κεντρική Τράπεζα της Κύπρου.

Στα πλαίσια των προαναφερόμενων συνθηκών ρευστότητας, παρατηρήθηκε κατά τις πιο πάνω περιόδους μέση ημερήσια προσφυγή στη διευκόλυνση αποδοχής καταθέσεων, μεταξύ £120,7 εκατ. και £318,4 εκατ. Αντίθετα, σημειώθηκε πολύ περιορισμένη προσφυγή στη διευκόλυνση οριακής χρηματοδότησης, με αντίστοιχη μέση προσφυγή μεταξύ μηδέν και £2 εκατ.



Επιτόκιο διάρκειας μιας ημέρας στη διατραπεζική αγορά
(ποσοστά % ετησίως)

Περίοδος	Ελάχιστο επιτόκιο	Μέγιστο επιτόκιο	Μέσο επιτόκιο
16/03 - 29/03/2006	2,51	2,64	2,53
30/03 - 12/04/2006	2,52	2,58	2,54
13/04 - 26/04/2006	2,50	2,52	2,50
27/04 - 10/05/2006	2,49	2,91	2,56
11/05 - 24/05/2006	2,31	2,50	2,45
25/05 - 07/06/2006	2,35	2,51	2,46
08/06 - 21/06/2006	2,40	2,50	2,47

Πηγή: Κεντρική Τράπεζα της Κύπρου.

Κατά την υπό επισκόπηση περίοδο, το επιτόκιο διάρκειας μιας ημέρας στη διατραπεζική αγορά κυμάνθηκε μεταξύ 2,31% και 2,91%. Το μέσο επιτόκιο παρέμεινε γύρω στο 2,50%.

Στον Πίνακα 10 γίνεται μια σύγκριση μεταξύ των εγχώριων μακροπρόθεσμων επιτοκίων και εκείνων της Ευρωπαϊκής Ένωσης (ΕΕ). Τα τελευταία διαθέσιμα στοιχεία αναφέρονται στο μέσο όρο των τελευταίων δώδεκα μηνών μέχρι

το Μάιο, 2006 και δείχνουν ότι τα εγχώρια μακροπρόθεσμα πραγματικά επιτόκια υπερβαίνουν τα αντίστοιχα επιτόκια της ζώνης του ευρώ κατά 116 μ.β., σε σύγκριση με 137 μ.β. την προηγούμενη δωδεκάμηνη περίοδο.

Πίνακας 10

Πληθωρισμός και επιτόκια σε Ευρώπη και Κύπρο – Μάιος 2006

(μέσος όρος τελευταίων 12 μηνών)

	Πληθωρισμός (ΕνΔΤΚ)	Μακροπρόθεσμα Επιτόκια	Μακροπρόθεσμα Πραγματικά Επιτόκια
	(%)	(%)	(%)
Αυστρία	1,90	3,45	1,55
Βέλγιο	2,60	3,48	0,88
Γαλλία	2,00	3,46	1,46
Γερμανία	2,10	3,41	1,31
Δανία	2,00	3,43	1,43
Ελλάδα	3,40	3,68	0,28
Εσθονία ⁽¹⁾	4,20	3,94	-0,26
Ηνωμένο Βασίλειο	2,10	4,28	2,18
Ιρλανδία	2,50	3,40	0,90
Ισπανία	3,70	3,44	-0,26
Ιταλία	2,30	3,66	1,36
Λετονία	6,90	3,71	-3,19
Λιθουανία	2,90	3,69	0,79
Λουξεμβούργο	3,90	3,45	-0,45
Μάλτα	2,80	4,39	1,59
Ολλανδία	1,60	3,44	1,84
Ουγγαρία	3,00	6,55	3,55
Πολωνία	1,30	4,95	3,65
Πορτογαλία ⁽¹⁾	2,40	3,54	1,14
Σλοβακία	3,50	3,64	0,14
Σλοβενία	2,40	3,74	1,34
Σουηδία	1,20	3,35	2,15
Τσεχία	2,10	3,52	1,42
Φινλανδία ⁽¹⁾	1,10	3,33	2,23
Ευρωζώνη	2,30	3,49	1,19
ΕΕ-25	2,30	3,71	1,41
Κύπρος	2,00	4,35	2,35

Πηγές: Ευρωπαϊκή Στατιστική Υπηρεσία (Eurostat) και Ευρωπαϊκή Κεντρική Τράπεζα.

(1) Στοιχεία Απριλίου 2006.

Διεθνή και Εγχώρια Βασικά Επιτόκια

Στις πρόσφατες συνεδρίες τους, η Ομοσπονδιακή Τράπεζα των ΗΠΑ και η ΕΚΤ αύξησαν τα βασικά τους επιτόκια κατά 25 μ.β. Αντίθετα, η Τράπεζα της Αγγλίας διατήρησε αμετάβλητα τα βασικά της επιτόκια. Η Κεντρική Τράπεζα της Κύπρου, στη συνεδρία της στις 19 Μαΐου, επίσης, διατήρησε αμετάβλητα τα βασικά της επιτόκια.

Ως αποτέλεσμα, το εύρος της φαλίδας, μεταξύ των βασικών επιτοκίων στην Κύπρο και τη ζώνη του ευρώ μειώθηκε στις 50 μ.β. (Πίνακας 11).

Πίνακας 11**Επιλεγμένα βασικά επιτόκια**

(ποσοστά % ετησίως, μεταβολές σε εκατοστιαίες μονάδες)

		μεταβολή
Ευρωπαϊκή Κεντρική Τράπεζα		
<i>(8 Ιουνίου 2006)</i>		
Ελάχιστο επιτόκιο προσφοράς για τις πράξεις κύριας αναχρηματοδότησης	2,75	+0,25
Διευκόλυνση οριακής χρηματοδότησης	3,75	+0,25
Διευκόλυνση αποδοχής καταθέσεων	1,75	+0,25
Τράπεζα της Αγγλίας		
<i>(8 Ιουνίου 2006)</i>		
Repo rate	4,50	-
Ομοσπονδιακή Τράπεζα των ΗΠΑ		
<i>(29 Ιουνίου 2006)</i>		
Federal funds rate	5,25	+0,25
Discount rate	6,25	+0,25
Κεντρική Τράπεζα της Κύπρου		
<i>(19 Μαΐου 2006)</i>		
Ελάχιστο επιτόκιο προσφοράς για τις πράξεις κύριας αναχρηματοδότησης	3,25	-
Μέγιστο επιτόκιο προσφοράς για τις πράξεις απορρόφησης ρευστότητας	3,25	-
Διευκόλυνση οριακής χρηματοδότησης	4,25	-
Διευκόλυνση αποδοχής καταθέσεων	2,25	-

Πηγές: ΕΚΤ, Τράπεζα της Αγγλίας, Ομοσπονδιακή Τράπεζα των ΗΠΑ και ΚΤΚ.

Χρηματιστήριο Αξιών Κύπρου (ΧΑΚ)

Ο Δείκτης Κύριας και Παράλληλης Αγοράς του ΧΑΚ παρουσίασε πτώση κατά το μεγαλύτερο μέρος του Μαΐου λόγω μεγάλων ρευστοποιήσεων ιδιαίτερα στον τραπεζικό κλάδο. (Διάγραμμα 8). Ενδεικτικά, ο δείκτης κυμάνθηκε μεταξύ 2.432,6 και 3.017,5 μονάδων με μέση τιμή για το μήνα στις 2.749,0 μονάδες. Για ολόκληρη την πενταμηνία, η μέση τιμή του δείκτη ήταν 2.375,8 μονάδες. Ο μέσος ημερήσιος όγκος αυξήθηκε στα £7,4 εκατ., σε σύγκριση £4,2 εκατ. τον Απρίλιο. Ο μέσος ημερήσιος αριθμός συναλλαγών αυξήθηκε στις 2.920 το Μάιο από 1.807 τον προηγούμενο μήνα. Οι τίτλοι στους οποίους επικεντρώθηκε το μεγαλύτερο ποσοστό

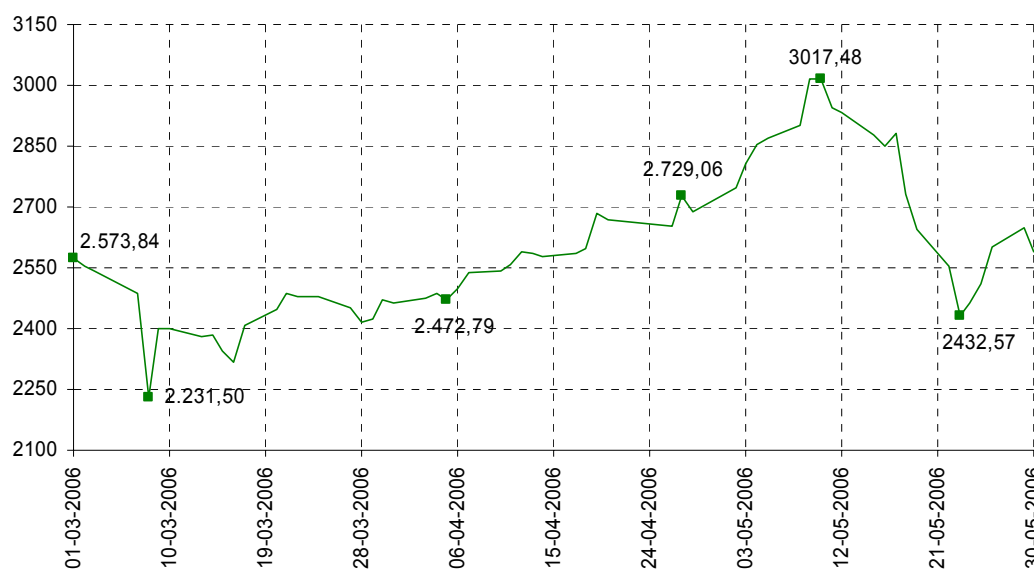
του μηνιαίου όγκου συναλλαγών ήταν οι μετοχές της Τράπεζας Κύπρου και της Λαϊκής Τράπεζας, με αντίστοιχα ποσοστά 28,1% και 22,9%.

Κατά την τελευταία χρηματιστηριακή συνεδρίαση του Μαΐου όλοι οι βασικοί δείκτες καθώς και οι επιμέρους δείκτες των Τραπεζών και των Ξενοδοχειακών Εταιρειών κατέγραψαν πτώση σε σχέση με το κλείσιμο του προηγούμενου μήνα.

Αναλυτικός πίνακας για τις αγορές/πωλήσεις εισηγμένων μετοχών από μη κατοίκους Κύπρου βρίσκεται στο Παράρτημα (Πίνακας 13).

Διάγραμμα 8

Χρηματιστήριο Αξιών Κύπρου
Δείκτης Κύριας και Παράλληλης Αγοράς
(ημερήσια στοιχεία, 3/9/2004=1000)



Πηγή: Χρηματιστήριο Αξιών Κύπρου.

2.3 ΠΛΗΘΩΡΙΣΜΟΣ

Ο δείκτης τιμών καταναλωτή σημείωσε αύξηση της τάξης του 3,13% το Μάιο του 2006, σε σύγκριση με 2,96% τον προηγούμενο μήνα. Όπως φαίνεται στον Πίνακα 12, η μικρή άνοδος του πληθωρισμού το Μάιο, σε σύγκριση με τον Απρίλιο, οφείλεται κυρίως στην επιτάχυνση που σημείωσαν οι τιμές των πετρελαιοειδών και των εγχώριων γεωργικών προϊόντων. Μικρή επιβράδυνση σε σύγκριση με τον προηγούμενο μήνα, σημείωσαν οι τιμές του ηλεκτρισμού και των υπηρεσιών ενώ περαιτέρω πτώση παρατηρήθηκε στις τιμές των εισαγόμενων μη πετρελαιοειδών προϊόντων (συμπεριλαμβανομένων των αυτοκινήτων).

Για ολόκληρο το πρώτο πεντάμηνο του έτους, ο πληθωρισμός ανήλθε στο 2,84%. Συγκεκριμένα, οι τιμές των εγχώριων προϊόντων αυξήθηκαν κατά 4,77%, των πετρελαιοειδών κατά 14,03%, των εισαγόμενων προϊόντων μειώθηκαν κατά 1,29% και των υπηρεσιών αυξήθηκαν κατά 2,39%.

Όπως φαίνεται στον Πίνακα 12, στην κατηγορία των εγχώριων προϊόντων καταγράφηκε επιβράδυνση της τιμής του ηλεκτρισμού που ανήλθε κατά 20,70% το Μάιο του 2006, έναντι ανόδου 24,25% τον Απρίλιο του 2006. Αντίθετα, επιτάχυνση σημειώθηκε στις τιμές των γεωργικών προϊόντων, που ανήλθαν κατά 9,68% το Μάιο, έναντι ανόδου 8,13% τον προηγούμενο μήνα.

Οι τιμές των πετρελαιοειδών ανήλθαν κατά 15,87% έναντι ανόδου 12,33% τον Απρίλιο. Οι τιμές των εισαγόμενων προϊόντων (εξαιρουμένων των πετρελαιοειδών) μειώθηκαν κατά 1,63% το Μάιο, σε σύγκριση με μείωση 1,40% τον Απρίλιο του 2006. Αναλυτικότερα, οι τιμές των μηχανοκίνητων οχημάτων μειώθηκαν κατά 0,23%, σε σύγκριση με άνοδο 0,79% τον Απρίλιο. Παράλληλα, περαιτέρω πτώση κατά 2,22% καταγράφηκε στις τιμές των άλλων εισαγόμενων προϊόντων. Τέλος, οι τιμές των υπηρεσιών κατέγραψαν αύξηση της τάξης του 2,63% το Μάιο σε σύγκριση με άνοδο 2,68% τον Απρίλιο του 2006.

Ο εναρμονισμένος δείκτης τιμών καταναλωτή (HICP) σημείωσε αύξηση της τάξης του 2,5% το Μάιο όπως ακριβώς και τον προηγούμενο μήνα. Ας σημειωθεί ότι ο κινητός μέσος όρος του εναρμονισμένου δείκτη τιμών καταναλωτή για τους τελευταίους δώδεκα μήνες μέχρι και το Μάιο του 2006 περιορίστηκε στο 2,0%, κάτω δηλαδή από το 2,7% που αποτελεί το όριο του κριτηρίου του Μάαστριχτ για το συγκεκριμένο μήνα.

Πίνακας 12**Ποσοστιαία Μεταβολή Δείκτη Τιμών Καταναλωτή****Ιαν. - Μάιος. 2006/ 2005**

Στάθμιση 2005=100

		2003	2004	2005	Μάιος 2005/ 2004	Απριλιος 2006/ 2005	Μάιος 2006/ 2005	Στάθμιση	
								1998=100	2005=100
ΓΕΝΙΚΟΣ ΔΕΙΚΤΗΣ ΤΙΜΩΝ ΚΑΤΑΝΑΛΩΤΗ		4,14	2,28	2,56	2,45	2,96	3,13	100,00	100,00
A	ΕΓΧΩΡΙΑ ΠΡΟΪΟΝΤΑ	7,30	5,03	3,90	3,10	5,23	5,39	36,69	28,60
A.1	Γεωργικά	4,54	3,32	1,34	-3,49	8,13	9,68	7,93	6,92
A.2	Βιομηχανικά	6,46	3,36	1,14	1,24	2,01	2,12	22,91	19,24
A.3	Ηλεκτρισμός	10,20	-3,13	11,51	10,17	24,25	20,70	1,52	2,44
B	ΠΕΤΡΕΛΑΙΟΕΙΔΗ	14,16	17,18	14,82	16,63	12,33	15,87	4,33	6,44
Γ	ΕΙΣΑΓΟΜΕΝΑ ΠΡΟΪΟΝΤΑ	-2,38	-5,55	-2,47	-1,89	-1,40	-1,63	22,20	25,31
Γ1	Μηχανοκίνητα Οχήματα	-8,31	-13,50	-2,42	-1,99	0,79	-0,23	9,43	6,15
Γ2	Άλλα εισαγόμενα	1,81	-0,39	-2,49	-1,84	-2,21	-2,22	12,77	19,16
Δ	ΥΠΗΡΕΣΙΕΣ	4,38	3,23	3,34	3,60	2,68	2,63	41,11	39,65
Εναρμονισμένος ΔΤΚ		4,0	1,9	2,1	2,0	2,5	2,5		

Στον Πίνακα 13, για σκοπούς σύγκρισης, παρουσιάζονται τα τελευταία μηνιαία στοιχεία του πληθωρισμού στην Κύπρο, στη ζώνη του ευρώ και σε άλλες βιομηχανικές χώρες, καθώς επίσης οι αντίστοιχες προβλέψεις για το 2006. Όπως εξηγείται εκτενέστερα στην ενότητα που αναφέρεται στις προοπτικές της οικονομίας, το 2006 ο πληθωρισμός εκτιμάται ότι θα κυμανθεί στα ίδια περίπου επίπεδα με το 2005.

Πίνακας 13

Πληθωρισμός: Κύπρος και άλλες χώρες

	μεταβολή σε ετήσια βάση	τελευταίος μήνας	πρόβλεψη για το 2006 ¹
Αυστρία	1,7	Μάιος	1,8
Βέλγιο	2,2	Μάιος	2,0
Καναδάς	2,4	Απρ.	2,3
Κύπρος	3,1	Μάιος	2,5 ⁽²⁾
Ολλανδία	2,0	Μάιος	2,0
Ευρωζώνη	2,5	Μάιος	2,1
Γαλλία	2,1	Μάιος	1,8
Γερμανία	1,9	Μάιος	1,7
Ιταλία	2,2	Μάιος	2,1
Ιαπωνία	0,4	Απρ.	0,5
Ισπανία	4,0	Μάιος	3,5
Σουηδία	1,6	Μάιος	1,3
Ελβετία	1,4	Μάιος	1,2
Ην.Βασίλειο	2,2	Μάιος	2,0
Αμερική	4,2	Μάιος	3,3

(1) Πηγή: *The Economist*, 17 Ιουνίου 2006

(2) Πηγή: Κεντρική Τράπεζα της Κύπρου

2.4 ΠΑΡΑΓΩΓΗ, ΖΗΤΗΣΗ ΚΑΙ ΑΓΟΡΑ ΕΡΓΑΣΙΑΣ

Ο ρυθμός μεγέθυνσης του πραγματικού ΑΕΠ έφθασε το 3,3% το πρώτο τρίμηνο του 2006 σε σύγκριση με 3,9% το αντίστοιχο τρίμηνο του 2005. Πιο συγκεκριμένα, η ιδιωτική κατανάλωση παρουσίασε άνοδο της τάξης του 4,4%, σε σύγκριση με άνοδο 5,6% το αντίστοιχο τρίμηνο του 2005. Η δημόσια κατανάλωση ανήλθε κατά 11,9% έναντι αύξησης 0,6% το πρώτο τρίμηνο του προηγούμενου έτους. Παράλληλα, οι επενδύσεις πάγιου κεφαλαίου, καθώς και οι εξαγωγές και εισαγωγές προϊόντων και υπηρεσιών ανήλθαν κατά 0,4%, 1,4% και 2,4% αντίστοιχα, έναντι 10,7%, 1,9% και 7,8% αντίστοιχα κατά το πρώτο τρίμηνο του 2005. Η εγγεγραμμένη ανεργία, ως ποσοστό του οικονομικά ενεργού πληθυσμού, ανήλθε στο 3,8% το πρώτο πεντάμηνο του 2006, σε σύγκριση με 4,1% την αντίστοιχη περίοδο του 2005.

Παραγωγή

Σε σχέση με τις υπηρεσίες, σημειώθηκε μείωση στις τουριστικές αφίξεις της τάξης του 2,5% κατά το πρώτο πεντάμηνο του 2006 σε σύγκριση με αύξηση 5,6% την αντίστοιχη περίοδο του 2005. Το εισόδημα από τον τουρισμό ανήλθε κατά 2,5% το πρώτο τετράμηνο του έτους έναντι μείωσης 4,7% την αντίστοιχη περίοδο του 2005. Στους δευτερογενείς τομείς, και συγκεκριμένα στο μεταποιητικό τομέα, ο δείκτης βιομηχανικής παραγωγής παρουσίασε μείωση κατά 1,9% το πρώτο τρίμηνο του 2006, σε σύγκριση με μείωση 2,9% το αντίστοιχο τρίμηνο του 2005.

Παράλληλα, στο τομέα των κατασκευών, ο δείκτης εμβαδού αδειών οικοδομής μειώθηκε κατά 0,7%, το πρώτο τρίμηνο του 2006, σε σύγκριση με αύξηση 17,8% το αντίστοιχο τρίμηνο του 2005. Οι πωλήσεις τσιμέντου μειώθηκαν κατά 6,8% το πρώτο τετράμηνο του 2006, σε σύγκριση με άνοδο 15,4% το αντίστοιχο τετράμηνο του 2005.

Πίνακας 14

Δείκτης Όγκου Συνολικής Βιομηχανικής Παραγωγής

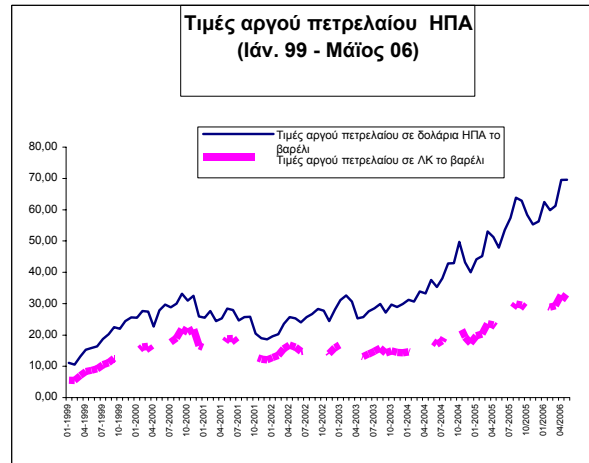
(% μεταβολή κατά κατηγορία)

	Μάρτιος 05/04	Μάρτιος 06/05	Ιαν.-Μαρτ 05/04	Ιαν.-Μαρτ. 06/05
Συνολικός Δείκτης	-3,3	-2,7	-2,9	-1,9
Τρόφιμα, Ποτά και Καπνοβιομηχανία	-1,8	-14,2	-0,3	0,3
Κλωστοϋφαντουργικές Ύλες και Προϊόντα	-15,0	-7,1	-17,8	21,6
Δέρμα και Δερμάτινα Είδη	-71,2	12,7	-55,9	-6,7
Ξύλο και Προϊόντα Ξύλου	5,7	2,5	-0,2	0,2
Χαρτοπολτός, Χαρτί, Προϊόντα Χαρτιού, Εκδοτικές και Εκτυπωτικές Δραστηριότητες	-2,4	4,5	-4,3	4,5
Προϊόντα Διύλισης Πετρελαίου	-96,7	-8,0	-96,9	-1,4
Χημικές Ουσίες, Χημικά Προϊόντα & Συνθετικές Ύλες	1,8	10,6	1,7	-1,6
Ελαστικά Προϊόντα και Πλαστικές Ύλες	-9,6	0,2	-9,6	10,6
Άλλα μη-μεταλλικά Ορυκτά Προϊόντα	1,3	-0,8	8,8	-8,1
Βασικά Μεταλλικά και Μεταλλικά Προϊόντα	-8,9	2,1	-10,7	11,9
Μηχανήματα και Είδη Εξοπλισμού Π.δ.κ.α.	6,7	2,0	7,6	-7,1
Ηλεκτρικός Εξοπλισμός και Οπτικές Συσκευές	6,8	17,2	2,8	-2,7
Εξοπλισμός Μεταφορών	1,2	-4,2	-4,5	4,7
Βιομηχανίες Κατασκευών Π.δ.κ.α.	-4,5	1,2	-5,7	6,1

Πηγή: Στατιστική Υπηρεσία

Διαγράμματα 9 - 12

Δείκτες Εγχώριας Οικονομίας (Α)



Πηγή: Στατιστική Υπηρεσία

Πηγή: Στατιστική Υπηρεσία

Κατανάλωση

Ο δείκτης κύκλου εργασιών λιανικού εμπορίου, από τον οποίο εξαιρούνται μεταξύ άλλων οι πωλήσεις μηχανοκίνητων οχημάτων, παρουσιάζει άνοδο 6,6% και 4,3% κατά το πρώτο και δεύτερο μήνα του 2006,

αντίστοιχα. Για ολόκληρο το πρώτο δίμηνο του έτους, ο δείκτης αυτός ανήλθε κατά 5,5%, έναντι ανόδου 5,3% την αντίστοιχη περίοδο του 2005.

Πίνακας 15**Δείκτης Κύκλου Εργασιών Λιανικού Εμπορίου**

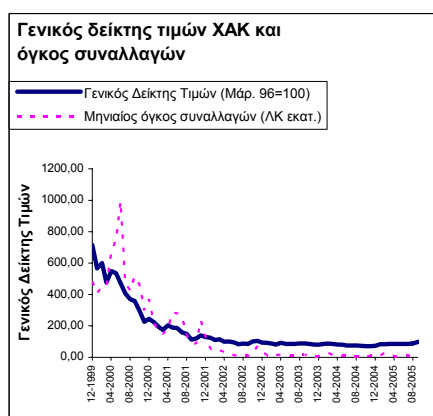
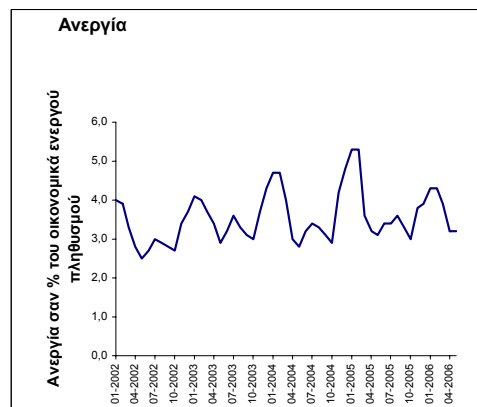
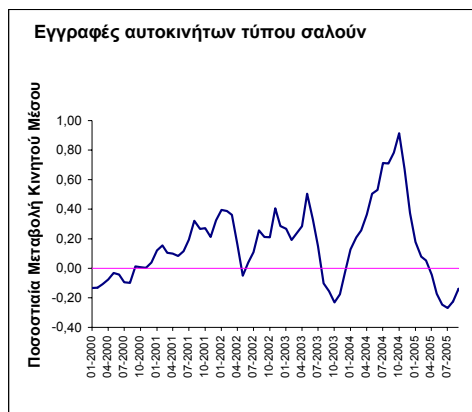
(% μεταβολή κατά κατηγορία)

	Φεβρουάριος 05/04	Φεβρουάριος 06/05	Ιαν-Φεβρ 05/04	Ιαν-Φεβρ 06/05
Συνολικός Δείκτης	7,53	4,20	5,27	5,49
Λιανικό εμπόριο σε μη ειδικευμένα καταστήματα στα οποία υπερισχύουν τρόφιμα, ποτά ή καπνός	14,22	6,30	11,15	-10,03
Άλλο λιανικό εμπόριο σε μη ειδικευμένα καταστήματα	6,22	-2,20	3,07	-2,98
Λιανικό εμπόριο τροφίμων, ποτών και καπνού σε ειδικευμένα καταστήματα	0,32	4,70	4,05	-3,90
Λιανικό εμπόριο φαρμακευτικών και ιατρικών προϊόντων, καλλυντικών και ειδών τουαλέτας	5,85	25,00	15,18	-13,18
Λιανικό εμπόριο υφαντουργικών προϊόντων, ενδυμάτων, υποδημάτων και δερμάτινων ειδών	0,86	1,90	2,22	-2,17
Λιανικό εμπόριο επίπλων, φωτιστικών, ειδών νοικοκυριού ηλεκτρ.οικιακών συσκευών, ραδιοφωνικών και τηλεοπτικών συσκευών, σιδηρικών, χρωμάτων & τζαμιών	13,36	5,00	9,26	-8,48
Λιανικό εμπόριο βιβλίων, εφημερίδων και χαρτικών και άλλο εμπόριο σε ειδικευμένα καταστήματα	-4,51	1,30	-4,27	4,46
Λιανικό εμπόριο μεταχειρισμένων ειδών σε καταστήματα	-32,47	3,10	-30,37	43,62
Λιανικό εμπόριο που δεν διενεργείται σε καταστήματα	23,26	2,80	-3,84	4,00

Πηγή: Στατιστική Υπηρεσία

Διαγράμματα 13 -16

Δείκτες Εγχώριας Οικονομίας (B)



Πηγή: Στατιστική Υπηρεσία

Μετά την άνοδο κατά 50,4% το 2004, λόγω της μείωσης των φόρων κατανάλωσης στην εγγραφή αυτοκινήτων από το Νοέμβριο του 2003, οι εγγραφές αυτοκινήτων μειώθηκαν κατά 17,2% το 2005. Η μείωση αυτή συνεχίστηκε και το πρώτο πεντάμηνο του 2006, φτάνοντας το 6,5%. Παρά την προαναφερθείσα μείωση, γενικά η ιδιωτική κατανάλωση συνεχίζει να

είναι ανοδική το 2006. Ενδεικτικά, όπως έχει ήδη αναφερθεί, η κατανάλωση από Κύπριους και ξένους με πιστωτικές κάρτες στην Κύπρο σημείωσε επιτάχυνση και ανήλθε κατά 16,2% και 8,0%, αντίστοιχα, την περίοδο Ιανουαρίου – Μαΐου, 2006, έναντι ανόδου 10,2% και 4,8%, αντίστοιχα, κατά την ίδια περίοδο του 2005.

Αγορά Εργασίας

Τα τελευταία στοιχεία που αφορούν την ανεργία με βάση την Έρευνα Εργατικού Δυναμικού καλύπτουν μέχρι το τελευταίο τρίμηνο του 2005. Συνολικά, σύμφωνα με την έρευνα αυτή, η ανεργία για όλο το 2005 αυξήθηκε οριακά στο 4,8% από το 4,7% το 2004. Πιο πρόσφατα στοιχεία για την ανεργία υπάρχουν σε σχέση με τους εγγεγραμμένους άνεργους. Συγκεκριμένα, το Μάιο του 2006 καταγράφηκε άνοδος των εγγεγραμμένων άνεργων κατά 4,1%, ενώ η ανεργία, ως ποσοστό του οικονομικά ενεργού πληθυσμού, κυμάνθηκε στο 3,2%, σε σύγκριση με 3,1% το Μάιο του 2005.

Για ολόκληρο το πρώτο πεντάμηνο του 2006, οι εγγεγραμμένοι άνεργοι μειώθηκαν κατά 5,9%, σε σύγκριση με άνοδο 8,6% το αντίστοιχο πεντάμηνο του 2005, ενώ η ανεργία ως ποσοστό του οικονομικά ενεργού πληθυσμού, κυμάνθηκε στο 3,8%, από το 4,1% την αντίστοιχη περίοδο του προηγούμενου χρόνου.

Ας σημειωθεί όμως ότι η καταγραφόμενη μείωση της ανεργίας δεν προέρχεται από αλλαγή των πραγματικών οικονομικών δεδομένων αλλά από διαφοροποίηση της μεθοδολογίας όσον αφορά την καταγραφή των εποχιακών άνεργων. Για παράδειγμα, οι εποχιακά άνεργοι της ξενοδοχειακής βιομηχανίας δεν είναι ανάγκη πλέον να εγγράφονται ως άνεργοι για να καθίστανται δικαιούχοι ανεργιακού επιδόματος.

Δείκτες Εμπιστοσύνης (confidence indicators)

Οι τάσεις των δεικτών εμπιστοσύνης⁶ συνάδουν μόνο ως ένα βαθμό με τη γενική εικόνα της κυπριακής οικονομίας, όπως παρουσιάστηκε μέχρι τώρα.

Κατά το πρώτο πεντάμηνο του 2006, ο δείκτης εμπιστοσύνης κατασκευών παρουσίασε συνολικά αρνητική τάση. Αυτή η εξέλιξη συνάδει με τη μείωση που σημειώθηκε στις άδειες οικοδομής και τις πωλήσεις τσιμέντου κατά τους πρώτους μήνες του έτους.

Κατά την περίοδο Ιανουαρίου-Μαΐου 2006, η υποτονική συνολικά πορεία του δείκτη εμπιστοσύνης υπηρεσιών αντικατοπτρίζει, εν μέρει, την αναιμική πορεία του τουρισμού κατά τους πρώτους μήνες του 2006.

Το πρώτο πεντάμηνο του 2006, ο δείκτης εμπιστοσύνης καταναλωτών και ο δείκτης εμπιστοσύνης λιανικού εμπορίου παρέμεινε αρνητικός. Σημειώνεται όμως ότι οι δείκτες αυτοί παραμένουν αρνητικοί τα τελευταία χρόνια, γεγονός που δε συνάδει με τους καταγραμμένους δείκτες κατανάλωσης. Ο δείκτης εμπιστοσύνης βιομηχανίας παρουσίασε μικρές αυξήσεις κατά την περίοδο Ιανουαρίου-Μαΐου 2005.

6 Από το Μάιο του 2001 και κάθε μήνα, η Ευρωπαϊκή Επιτροπή δημοσιεύει το δείκτη εμπιστοσύνης καταναλωτών (consumer confidence indicator), βιομηχανίας (industrial confidence indicator), κατασκευών (construction confidence indicator), λιανικού εμπορίου (retail trade confidence indicator) και υπηρεσιών (services confidence indicator), για τις χώρες της Ευρωπαϊκής Ένωσης. Τα στοιχεία που δίδονται στη δημοσιότητα αναφέρονται στο τέλος κάθε μήνα και θεωρούνται συγκρίσιμα.

2.5. ΔΗΜΟΣΙΑ ΟΙΚΟΝΟΜΙΚΑ

Σχετικά με τις εξελίξεις στον τομέα των **δημόσιων οικονομικών**, σημειώνονται τα ακόλουθα: Το Υπουργείο Οικονομικών πρόσφατα δημοσίευσε τα προκαταρκτικά αποτελέσματα των ενοποιημένων λογαριασμών της Κεντρικής Κυβέρνησης και των Ταμείων Κοινωνικών Ασφαλίσεων για τους πρώτους τέσσερις μήνες του 2006. Διαφαίνεται μια σαφής βελτίωση του δημοσιονομικού ισοζυγίου κατά περίπου 0,7 ποσοστιαίες μονάδες σε σύγκριση με την αντίστοιχη τετραμηνία του 2005, νοουμένου ότι θα εξαιρεθεί ποσό £105 εκατ., που αντιστοιχεί στα έσοδα που προήλθαν από προσωρινά μέτρα (£35 εκατ. από την ΑΤΗΚ και £70 εκατ. από τη φορολογική αμνηστία) το 2005. Σε απόλυτους αριθμούς και μη εξαιρουμένων των προσωρινών εσόδων του 2005, καταγράφηκε έλλειμμα £24 εκατ. ή ποσοστό 0,3% του ΑΕΠ σε σύγκριση με πλεόνασμα £53,8 εκατ. ή ποσοστό 0,7% του ΑΕΠ κατά την αντίστοιχη τετραμηνία του 2005. Το δημόσιο χρέος, κατά το πρώτο τετράμηνο του 2006 περιορίστηκε στο 69,4% του ΑΕΠ σε σύγκριση με 69,6% την αντίστοιχη περίοδο του 2005.

Η ανάλυση των κατηγοριών των δαπανών και εσόδων για τα πρώτα τετράμηνα 2006 και 2005 παρουσιάζεται ως εξής: Οι κατηγορίες των συνολικών δημόσιων εσόδων, των φορολογικών εσόδων, των άμεσων φόρων και των μη φορολογικών εσόδων, κατέγραψαν αυξήσεις κατά 15,2%, 13,2%, 28,2% και 48,4% αντίστοιχα, νοουμένου ότι για σκοπούς συγκρισιμότητας των στοιχείων, εξαιρεθούν τα προαναφερόμενα προσωρινά έσοδα που είχαν προκύψει μέχρι τους πρώτους τέσσερις μήνες του 2005. Στην αντίθετη περίπτωση, οι πιο πάνω κατηγορίες παρουσιάζουν μειώσεις της τάξης των 2,0%, 1,1%, 17,2% και 9,4%

αντίστοιχα, όπως εξάλλου διαφαίνεται στον Πίνακα 15 του παραρτήματος.

Επισημαίνεται ότι, η κατηγορία των άμεσων φόρων συμπεριλαμβάνει διπλάσια έσοδα από πέρυσι, τα οποία προήλθαν από εισπράξεις δικαιωμάτων Κτηματολογίου και Χωρομετρίας (έσοδα £8,2 εκατ. σε σύγκριση με £4,7 εκατ.). Μεγάλη αύξηση, επίσης, σημειώθηκε στα μερίσματα νομικών προσώπων (£19,6 εκατ., σε σύγκριση με £3,9 εκατ. το 2005) από την επίπτωση της νομοθετικής ρύθμισης που είχε εγκριθεί το 2002 σχετικά με τη φορολογία των αδιανέμητων κερδών. Κάτω από την ίδια κατηγορία, όμως, εμπίπτει και η μείωση κατά £2,7 εκατ. που παρατηρήθηκε στις φορολογικές εισπράξεις από τις εταιρείες διεθνών δραστηριοτήτων καθώς και η μείωση κατά £3,4 εκατ. των εισπράξεων από την έκδοση αδειών μηχανοκίνητων οχημάτων.

Όσον αφορά τους έμμεσους φόρους, καταγράφηκε αύξηση της τάξης του 6,7% που αντιστοιχεί σε συνολικές εισπράξεις £403,7 εκατ., ενσωματώνοντας τόσο τα μειωμένα έσοδα από τους εισαγωγικούς δασμούς (-76,6%) και τους φόρους κατανάλωσης (-4,2%) όσον και τα αυξημένα έσοδα κατά 10,2% από την εισπράξη ΦΠΑ λόγω, κυρίως, της επιτάχυνσης του ρυθμού μεγέθυνσης της οικονομίας και της διεύρυνσης της φορολογικής βάσης του ΦΠΑ. Οι εισπράξεις των δικαιωμάτων του Κτηματολογίου και Χωρομετρίας ενίσχυσαν επίσης και τους έμμεσους φόρους κατά 77,4% (£16,5 εκατ. σε σύγκριση με £9,3 εκατ. το 2005).

Όσον αφορά τις δημόσιες δαπάνες, καταγράφηκε συνολική αύξηση 7,1% η οποία αντικατοπτρίζει κυρίως, διαφοροποιήσεις στις εξής κατηγορίες: Οι μισθοί και τα ημερομίσθια αυξήθηκαν κατά 8,8% λόγω της ενσωμάτωσης της αύξησης κατά 2,38% της ΑΤΑ και της

παραχώρησης από την 1^η Ιανουαρίου, 2006, μισθολογικών αυξήσεων κατά 2% στη δημόσια υπηρεσία. Οι αγορές αγαθών και υπηρεσιών, επίσης, αυξήθηκαν κατά 28,2% ή £67,5 εκατ. σε απόλυτους αριθμούς και συμπεριέλαβαν εποχιακές, μάλλον, πληρωμές όπως αγορές φαρμάκων, ιατρικών υπηρεσιών, ύδατος καθώς και έξοδα για συντήρηση δημόσιων κατοικιών και δρόμων. Σημαντική κινητικότητα παρουσίασε η ευρεία κατηγορία των τρεχουσών μεταβιβάσεων⁷ που κατέγραψε συνολική αύξηση ύψους 9,2% φθάνοντας τα £269,3 εκατ. σε σύγκριση με £246,7 εκατ. το αντίστοιχο τετράμηνο του 2005. Συγκεκριμένα, μειώθηκαν κατά 5,2% οι δαπάνες για συντάξεις και φιλοδωρήματα λόγω της έναρξης από την 1^η Ιουλίου 2005 της σταδιακής αφυπηρέτησης στη δημόσια υπηρεσία, ενώ αυξήθηκαν κατά 9,2% οι συνεισφορές της Κύπρου στον Προϋπολογισμό της ΕΕ και έφθασαν τα £29,9 εκατ. Επίσης, χορηγίες ύψους £18,3 εκατ. παραχωρήθηκαν στον Οργανισμό Νεολαίας, στο Ίδρυμα Κρατικών Υποτροφιών και στη Μέση και Δημοτική Εκπαίδευση.

Αναφέρεται πληροφοριακά ότι, τα προκαταρκτικά στοιχεία των οικονομικών λογαριασμών του Ευρύτερου Δημόσιου Τομέα (που περιλαμβάνουν τη Γενική Κυβέρνηση και τους ημικρατικούς οργανισμούς), που θα καλύπτουν την πρώτη εξαμηνία του 2006, θα δημοσιευθούν περί τα μέσα Αυγούστου του 2006.

2.6 ΕΞΩΤΕΡΙΚΕΣ ΣΥΝΑΛΛΑΓΕΣ

Εμπόριο αγαθών

Ο Πίνακας 17 παρουσιάζει μια συνοπτική εικόνα του εμπορικού ισοζυγίου για την περίοδο Ιανουαρίου - Απριλίου 2006, στη βάση

προκαταρκτικών στοιχείων από τη Στατιστική Υπηρεσία. Πρέπει να σημειωθεί ότι από το Μάιο, 2004, η συλλογή των στοιχείων που αφορούν το εμπόριο με χώρες της Ευρωπαϊκής Ένωσης (ενδοκοινοτικό εμπόριο) γίνεται στη βάση νέας μεθοδολογίας, όπως αυτή καθορίστηκε από την Eurostat για όλες τις χώρες της Ευρώπης.

Κατά την περίοδο Ιανουαρίου – Απριλίου, 2006, οι συνολικές εισαγωγές παρουσίασαν σημαντική αύξηση της τάξης του 13,5%, σε σύγκριση με οριακή αύξηση της τάξης του 0,3% που καταγράφηκε την αντίστοιχη περίοδο του 2005. Η σημαντική αύξηση των εισαγωγών την περίοδο Ιανουαρίου– Απριλίου, 2006 οφείλεται, εν μέρει, στη σημαντική αύξηση στην τιμή του πετρελαίου διεθνώς.

Οι συνολικές εξαγωγές κατέγραψαν αύξηση της τάξης του 5,7% την περίοδο Ιανουαρίου - Απριλίου 2006, έναντι αύξησης 31,2% την αντίστοιχη περίοδο του 2005.

Ως αποτέλεσμα των πιο πάνω, το εμπορικό ισοζύγιο σε απόλυτους αριθμούς παρουσίασε επιδείνωση, καταγράφοντας έλλειμμα της τάξης των £799,9 εκατ. κατά την υπό εξέταση περίοδο του 2006, σε σύγκριση με έλλειμμα ύψους £690,3 εκατ. την αντίστοιχη περίοδο του 2005.

Τουρισμός

Όπως φαίνεται στον Πίνακα 18, οι αφίξεις τουριστών παρουσίασαν μείωση της τάξης του 2,5% την περίοδο Ιανουαρίου - Μαΐου, 2006, σε σύγκριση με αύξηση 5,6% την αντίστοιχη περίοδο του 2005.

Αντίθετα οι εισπράξεις από τον τουρισμό κατέγραψαν αύξηση της τάξης του 2,5% τη περίοδο Ιανουαρίου - Απριλίου 2006, σε σύγκριση με μείωση 4,7% την αντίστοιχη περίοδο του 2005, κάτι που υποδηλώνει αύξηση της κατά κεφαλή δαπάνης.

⁷ Συμπεριλαμβάνει: συντάξεις και φιλοδωρήματα, κοινωνική σύνταξη, επίδομα τέκνου, φοιτητική χορηγία, δημόσια βοηθήματα και χορηγίες στους ημικρατικούς οργανισμούς τις Αρχές Τοπικής Αυτοδιοίκησης, τον Προϋπολογισμό της ΕΕ.

Πίνακας 16**Στοιχεία εμπορικού ισοζυγίου**

(Λίρες Κύπρου, χιλιάδες)

Περίοδος	ΣΥΝΟΛΙΚΟ ΕΜΠΟΡΙΟ		ΕΜΠΟΡΙΟ ΜΕ ΤΡΙΤΕΣ ΧΩΡΕΣ		ΕΝΔΟΚΟΙΝΟΤΙΚΟ ΕΜΠΟΡΙΟ	
	Συνολικές Εισαγωγές/Αφίξεις (cif)	Συνολικές Εξαγωγές/Αποστολές (fob)	Συνολικές Εισαγωγές (cif)	Συνολικές Εξαγωγές (fob)	Αφίξεις (cif)	Αποστολές (fob)
2000	2.401,95	591,86	1.140,89	364,47	1.261,07	227,40
2001	2.528,72	627,91	1.208,75	376,49	1.319,97	251,42
2002	2.486,61	511,28	1.140,86	240,92	1.345,75	270,36
2003	2.304,08	476,80	992,78	198,32	1.311,26	278,48
2004	2.679,31	548,03	921,73	202,50	1.757,57	345,53
2005	2.966,80	719,15	952,95	224,26	1.965,40	447,78
2005						
Ιανουάριος	195,2	42,4	62,9	14,6	132,3	27,8
Φεβρουάριος	214,9	46,8	76,5	18,6	138,5	28,2
Μάρτιος	256,5	57,9	74,0	22,5	182,5	35,4
Απρίλιος	230,7	59,8	78,1	18,6	152,6	41,3
Μάιος	239,0	56,1	74,5	16,0	164,5	40,1
Ιούνιος	234,7	56,7	85,3	18,9	149,4	37,8
Ιούλιος	239,5	58,7	78,6	18,9	160,9	39,8
Αυγустος	221,0	52,8	64,5	17,3	156,2	35,5
Σεπτέμβριος	270,5	69,9	94,8	15,4	175,7	54,5
Οκτωβριος	283,5	72,5	93,9	16,2	189,6	56,3
Νοέμβριος	307,9	88,5	115,1	27,7	192,8	60,9
Δεκέμβριος (π)	273,3	56,9	74,6	17,0	198,8	40,0
2006						
Ιανουάριος	247,3	52,0	80,8	13,8	166,5	38,2
Φεβρουάριος	237,1	49,0	83,3	17,1	153,6	31,9
Μάρτιος	283,1	65,5	91,3	22,5	191,8	43,0
Απρίλιος	251,2	52,2	86,3	21,1	164,9	31,1
Ιαν. - Απρ. 2003	740,6	153,2	318,2	61,6	422,4	91,7
Ιαν. - Απρ. 2004	894,8	157,7	382,7	57,9	512,1	99,9
Ιαν. - Απρ. 2005	897,3	207,0	291,4	74,3	605,8	132,7
Ιαν. - Απρ. 2006 (π)	1018,6	218,7	341,7	74,5	676,8	144,3
Μεταβολή Ιαν.-Απρ. 2004/2003	20,8	2,9	20,3	-6,0	21,2	9,0
Μεταβολή Ιαν.-Απρ. 2005/2004	0,3	31,2	-23,8	28,3	18,3	32,9
Μεταβολή Ιαν.-Απρ. 2006/2005 (π)	13,5	5,7	17,2	0,3	11,7	8,7

Πηγή: Στατιστική Υπηρεσία

Σημείωση: Ιδιαίτερη προσοχή θα πρέπει να δοθεί στη σύγκριση στοιχείων μετά το Μάιο 2004 με τα στοιχεία πριν από το Μάιο 2004 λόγω ορισμένων μεθοδολογικών αλλαγών με την ένταξη μας στην Ευρωπαϊκή Ένωση. Τα στοιχεία δεν είναι απόλυτα συγκρίσιμα αφού τα στοιχεία που αναφέρονται τόσο στο Ενδοκοινοτικό Εμπόριο όσο και στο Εμπόριο με Τρίτες Χώρες πριν το Μάιο 2004 για τις αφίξεις/εισαγωγές αφορούν τη χώρα καταγωγής των αγαθών ως τον εμπορικό μας εταίρο και για τις αποστολές/εξαγωγές τη χώρα τελικού προορισμού. Αντίθετα τα στοιχεία του Ενδοκοινοτικού Εμπορίου μετά το Μάιο 2004 για τις αφίξεις αφορούν τη χώρα προέλευσης (εκφόρτωσης) ως τον εμπορικό μας εταίρο ενώ για τις αποστολές τη χώρα προορισμού. Το Ενδοκοινοτικό Εμπόριο αναφέρεται στις συναλλαγές αγαθών μεταξύ Κρατών Μελών, ενώ το εμπόριο με Τρίτες Χώρες αναφέρεται στις συναλλαγές αγαθών εκτός Κρατών Μελών. Αφίξη αγαθών σημαίνει την είσοδο στην Κυπριακή Δημοκρατία εμπορευμάτων από άλλο Κράτος Μέλος της Ε.Ε. και "Αποστολή αγαθών" σημαίνει την έξοδο εμπορευμάτων από την Κυπριακή Δημοκρατία με προορισμό άλλο Κράτος Μέλος. Τα στοιχεία που αφορούν μη καθοριζόμενες χώρες και εδάφη και εφοδιασμό σκαφών πριν από το Μάιο 2004 περιλαμβάνονται στο εμπόριο με Τρίτες Χώρες.

Ισοζύγιο τρεχουσών συναλλαγών

Στον Πίνακα 14 του Παραρτήματος παρουσιάζονται προκαταρκτικά στοιχεία που αφορούν το ισοζύγιο τρεχουσών συναλλαγών το 2005. Τα στοιχεία αυτά, που συλλέγονται από την Κεντρική Τράπεζα της Κύπρου, δεικνύουν επιδείνωση του ελλείμματος τρεχουσών συναλλαγών σε σχέση με το 2004.

Το έλλειμμα του ισοζυγίου τρεχουσών συναλλαγών το 2005, στη βάση προκαταρκτικών στοιχείων, έχει φθάσει τα £453,0 εκατ. σε σχέση με έλλειμμα £416,3 εκατ. το 2004.

Το καθαρό έλλειμμα του λογαριασμού υπηρεσιών έφθασε τα £258,5 εκατ. το 2005 σε σχέση με £285,2 εκατ. το 2004. Η διαφορά οφείλεται σε βελτίωση της αρνητικής πορείας των εισοδημάτων από εργασία και των εισοδημάτων από επενδύσεις.

Το πλεόνασμα από τις υπηρεσίες εκτός του τουρισμού έφθασε τα £1.109,6 εκατ. το 2005 σε σχέση με πλεόνασμα £1.008,7 εκατ. το 2004. Θετική πορεία ακολουθούν οι τομείς των “μεταφορών” και “χρηματοοικονομικές υπηρεσίες”, ενώ μικρότερη αύξηση παρουσιάζει ο τομέας “λοιπές επιχειρηματικές υπηρεσίες”.

Πιο συγκεκριμένα, το πλεόνασμα στο λογαριασμό ταξιδιωτικού (travel account) έφθασε τα £684,9 εκατ. το 2005 σε σχέση με πλεόνασμα της τάξης £676,2 εκατ. το 2004. Παρ’ όλα αυτά σημαντική θεωρείται η αύξηση των ταξιδιών και δαπανών των Κυπρίων τουριστών στο εξωτερικό.

Πίνακας 17

Αφίξεις τουριστών⁽¹⁾ (αριθμός ατόμων)

	2000	2001	2002	2003	2004	2005	2006	% μεταβολή 2003/2002	% μεταβολή 2004/2003	% μεταβολή 2005/2004	% μεταβολή 2006/2005
Ιανουάριος	63.553	64.214	54.067	59.529	56.504	58.894	54.875	10,1	-5,1	4,2	-6,8
Φεβρουάριος	87.243	83.569	71.950	77.972	75.705	72.600	66.151	8,4	-2,9	-4,1	-8,9
Μάρτιος	135.487	137.578	138.625	91.634	111.946	137.075	107.071	-33,9	22,2	22,4	-21,9
Απρίλιος	221.785	237.228	180.481	169.891	191.251	183.561	206.548	-5,9	12,6	-4,0	12,5
Μάιος	299.355	324.901	279.070	231.527	261.646	284.132	283.513	-17,0	13,0	8,6	-0,2
Ιούνιος	302.011	322.835	293.192	262.100	264.799	282.652		-10,6	1,0	6,7	
Ιούλιος	362.299	373.385	327.404	318.143	305.978	338.972		-2,8	-3,8	10,8	
Αύγουστος	356.686	371.536	301.724	325.390	305.926	336.587		7,8	-6,0	10,0	
Σεπτέμβριος	329.964	329.400	306.731	287.358	303.506	302.833		-6,3	5,6	-0,2	
Οκτώβριος	300.597	269.744	275.840	271.980	278.976	292.273		-1,4	2,6	4,8	
Νοέμβριος	133.500	107.454	111.327	123.800	114.048	104.822		11,2	-7,9	-8,1	
Δεκέμβριος	93.722	74.887	77.822	83.919	78.723	75.656		7,8	-6,2	-3,9	
Ιαν.- Δεκ.	2.686.202	2.696.731	2.418.233	2.303.243	2.349.008	2.470.057		-4,8	2,0	5,2	
Ιαν.- Μαΐος	807.423	847.490	724.193	630.553	697.052	736.262	718.158	-12,9	10,5	5,6	-2,5

Πηγή: Στατιστική Υπηρεσία

¹ Δεν περιλαμβάνει τις αφίξεις ημερήσιων επισκεπτών.

Πίνακας 18

Εισπράξεις από τον τουρισμό⁽¹⁾ (εκατομμύρια λίρες)

	2000	2001	2002	2003	2004	2005	2006	% μεταβολή 2004/2003	% μεταβολή 2005/2004	% μεταβολή 2006/05
Ιανουάριος		24,9	21,6	25,6	21,8	20,7	21,2	-15,0	-5,0	2,4
Φεβρουάριος		29,1	28,9	31,4	25,4	23,5	23,1	-19,1	-7,5	-1,7
Μάρτιος		49,7	59,1	37,8	42,1	47,6	38,9	11,1	13,2	-18,3
Απρίλιος		89,9	77,0	67,1	72,1	62,0	74,5	7,4	-14,0	20,2
Μάιος		139,1	119,5	92,5	99,5	105,4		7,6	5,9	
Ιούνιος	122,9	157,4	139,3	114,8	109,3	113,3		-4,8	3,7	
Ιούλιος	162,7	192,0	160,7	152,4	135,11	140,1		-11,3	3,7	
Αύγουστος	173,7	205,0	153,8	165,3	148,1	161,3		-10,4	8,9	
Σεπτέμβριος	161,9	176,3	157,4	134,1	141,2	137,9		5,3	-2,3	
Οκτώβριος	135,1	130,2	128,0	112,4	115,9	120,5		3,1	4,0	
Νοέμβριος	54,1	48,8	51,4	48,7	43,1	43,1		-11,5	0,0	
Δεκέμβριος	36,2	29,2	35,6	32,9	28,8	30,3		-12,4	5,2	
Ιαν.- Δεκ.		1.271,6	1.132,3	1.015,0	982,3	1.005,7		-3,2	2,4	
Ιαν.- Απρ.		193,6	186,6	162,0	161,3	153,8	157,7	-0,4	-4,7	2,5

Πηγή: Στατιστική Υπηρεσία

¹ Δεν περιλαμβάνονται οι εισπράξεις από ημερήσιους επισκέπτες.

2.7. ΠΡΟΟΠΤΙΚΕΣ ΓΙΑ ΤΟ 2006

Μετά από ένα εν γένει θετικό για την οικονομία έτος, όπου καταγράφηκε πραγματικός ρυθμός αύξησης του ΑΕΠ ύψους 3,8%, προβλέπεται αύξηση του ΑΕΠ γύρω στους ίδιους με τους περυσινούς ρυθμούς κατά το 2006. Αν, όμως, οι τιμές του πετρελαίου παραμείνουν στα σημερινά πολύ ψηλά επίπεδα, εκτιμάται ότι αυτό πιθανό να περιορίσει ελαφρά το ρυθμό ανάπτυξης. Η εξωτερική ζήτηση αναμένεται να συνεχίσει να διαδραματίζει σημαντικό ρόλο το 2006 λόγω της προδιαγραφόμενης βελτίωσης του διεθνούς περιβάλλοντος, η οποία επιβεβαιώθηκε και στις πρόσφατα ανακοινωθείσες προβλέψεις της Ευρωπαϊκής Επιτροπής. Στην αγορά εργασίας η άνοδος του πραγματικού ΑΕΠ αναμένεται να οδηγήσει σε σταθεροποίηση του ποσοστού των εγγεγραμμένων ανέργων στα ίδια περίπου επίπεδα, αν δεν διαφοροποιηθεί σημαντικά η αύξηση των ξένων εργατών στην Κύπρο.

Ο πληθωρισμός κατά το 2006 αναμένεται να ανέλθει στα ίδια περίπου επίπεδα σε σύγκριση με το 2005. Ενδεχόμενες σημαντικές αυξομειώσεις στις τιμές του μαύρου χρυσού θα οδηγήσουν σε ανάλογες διαφοροποιήσεις στο ύψος του πληθωρισμού. Μεγάλη σημασία στη διαμόρφωση του πληθωρισμού το 2006 θα έχει η συνέχιση ή μη της επίδρασης του εντονότερου ανταγωνισμού στο λιανικό εμπόριο που, όπως φαίνεται, ίσχυσε μετά την ένταξη στην ΕΕ, καθώς επίσης η πορεία των νομισματικών εξελίξεων οι παρούσες τάσεις των οποίων προβληματίζουν σε σχέση με την επίδρασή τους στο μέτωπο του πληθωρισμού.

Είναι σημαντικό να τονιστεί ότι, έστω και με την απαισιόδοξη πρόβλεψη για άνοδο της τιμής του πετρελαίου στα \$70 το βαρέλι, ο

εναρμονισμένος δείκτης πληθωρισμού αναμένεται να παραμείνει κάτω από το όριο που θέτει το σχετικό κριτήριο του Μάαστριχτ. Ας σημειωθεί ότι με την εκτίμηση αυτή συνάδουν και οι πρόσφατες εκτιμήσεις της Ευρωπαϊκής Επιτροπής.

Σημειώνεται ότι μέχρι το Μάιο του 2006, ο εναρμονισμένος δείκτης (κινητός μέσος όρος δώδεκα μηνών) έχει περιορισθεί στο 2,0%, σε σύγκριση με το σχετικό όριο του Μάαστριχτ του 2,7% που υπολογίζεται για το Μάιο του 2006. Εκτιμάται ότι η διαφορά μεταξύ του κριτηρίου του Μάαστριχτ και του εναρμονισμένου πληθωρισμού στην Κύπρο θα σμικρηνθεί λόγω των εξελίξεων στο μέτωπο των τιμών στην Κύπρο.

Το έλλειμμα του ισοζυγίου τρεχουσών συναλλαγών αναμένεται να αυξηθεί ελαφρά το 2006 σε σύγκριση με το 2005 ως αποτέλεσμα, κυρίως, της πρόσφατα αναθεωρημένης εκτίμησης για αύξηση της τιμής του πετρελαίου διεθνώς κατά το τρέχον έτος.

Σύμφωνα με τις εκτιμήσεις του Υπουργείου Οικονομικών, το δημοσιονομικό έλλειμμα κατά το 2006 αναμένεται να κυμανθεί γύρω στο 2% του ΑΕΠ και το δημόσιο χρέος γύρω στο 67% του ΑΕΠ. Σημαντική εξέλιξη αποτελεί η αναμενόμενη έξοδος της Κύπρου από τη Διαδικασία Υπερβολικού Ελλείμματος (EDP abrogation), στη βάση της ικανοποίησης των δημοσιονομικών δεικτών και της θετικής πορείας της κυπριακής οικονομίας γενικότερα. Συνολικά, οι εκτιμήσεις της κυβέρνησης, όπως αναλύονται στο Προενταξιακό Πρόγραμμα 2005-2009, περίπου συνάδουν με εκείνες τις Ευρωπαϊκής Επιτροπής.

3. ΠΑΡΑΡΤΗΜΑ

Πίνακας 3

Βασικά Επιτόκια

(ως ποσοστά % ετησίως)

Ημερομηνία απόφασης νομισματικής πολιτικής	Διευκόλυνση αποδοχής καταθέσεων	Πράξεις ανοικτής αγοράς			Διευκόλυνση οριακής χρηματοδότησης	
		Πράξεις κύριας αναχρηματοδότησης		Πράξεις απορρόφησης ρευστότητας		
		Πράξεις με συμφωνία επαναγοράς (repos)	Πράξεις με συμφωνία επαναπώλησης (reverse repos)	Πράξεις αποδοχής καταθέσεων (depos) ⁽¹⁾		
		Ελάχιστο επιτόκιο προσφοράς	Μέγιστο επιτόκιο προσφοράς	Μέγιστο επιτόκιο προσφοράς		
2001	10 Αυγ.	3,50	5,00	5,00	-	6,50
	18 Σεπτ.	3,00	4,50	4,50	-	6,00
	02 Νοεμ.	2,50	4,00	4,00	4,00	5,50
2002	13 Δεκ.	2,50	3,75	3,75	3,75	5,00
2003	04 Απρ.	2,50	3,50	3,50	3,50	4,50
2004	30 Απρ.	3,50	4,50	4,50	4,50	5,50
2005	25 Φεβρ.	3,25	4,25	4,25	4,25	5,25
	20 Μαΐου	2,75	3,75	3,75	3,75	4,75
	09 Ιουν.	2,25	3,25	3,25	3,25	4,25

Πηγή: Κεντρική Τράπεζα της Κύπρου.

(1) Η πρώτη πράξη αποδοχής καταθέσεων διενεργήθηκε στις 9 Οκτωβρίου 2001 με μέγιστο επιτόκιο προσφοράς 4,50%.

Πίνακας 4

Πράξεις ανοικτής αγοράς που διενεργούνται μέσω δημοπρασίας

Πράξεις απορρόφησης ρευστότητας⁽¹⁾

(εκατ. Λίρες Κύπρου, επιτόκια ως ποσοστά % ετησίως)

Ημερομηνία διακανονισμού	Προσφορές (ποσό)	Κατανομή (ποσό)	Δημοπρασίες ανταγωνιστικού επιτοκίου				Διάρκεια σε ημέρες	
			Μέγιστο επιτόκιο προσφοράς	Μέσο σταθμικό επιτόκιο κατανομής	Ελάχιστο επιτόκιο κατανομής	Μέγιστο επιτόκιο κατανομής		
2005	10 Νοεμ.	417,5	250,0	3,25	2,91	2,48	3,12	14
	24 Νοεμ.	396,5	180,0	3,25	2,53	2,50	2,54	14
	08 Δεκ.	411,0	200,0	3,25	2,48	2,48	2,49	14
	22 Δεκ.	455,5	300,0	3,25	2,54	2,43	3,25	14
2006	05 Ιαν.	533,5	300,0	3,25	2,46	2,44	2,49	14
	19 Ιαν.	604,0	380,0	3,25	2,41	2,39	2,43	14
	02 Φεβρ.	544,0	300,0	3,25	2,37	2,36	2,37	14
	16 Φεβρ.	477,0	300,0	3,25	2,71	2,32	3,25	14
	02 Μαρτ.	414,0	250,0	3,25	2,58	2,46	2,69	14
	16 Μαρτ.	508,5	280,0	3,25	2,69	2,46	3,00	14
	30 Μαρτ.	260,5	110,0	3,25	2,43	2,43	2,44	14
	13 Απρ.	366,0	140,0	3,25	2,39	2,38	2,41	14
	27 Απρ.	434,5	220,0	3,25	2,36	2,34	2,37	14
	11 Μαΐου	536,0	280,0	3,25	2,35	2,33	2,35	14
	25 Μαΐου	691,0	320,0	3,25	2,32	2,26	2,33	14
	08 Ιουν.	627,5	400,0	3,25	2,31	2,29	2,32	14
	22 Ιουν.	622,5	520,0	3,25	2,78	2,30	3,22	14

Πηγή: Κεντρική Τράπεζα της Κύπρου.

(1) Από τις 9 Οκτωβρίου 2001, διενεργούνται πράξεις ανοικτής αγοράς για την απορρόφηση ρευστότητας μέσω δημοπρασιών αποδοχής καταθέσεων (depos).

Πίνακας 5**Επιτόκια της χρηματαγοράς**

(ποσοστά % ετησίως, μέσοι όροι περιόδου)

	Κύπρος					Ευρωζώνη				
	Καταθέσεις μίας ημέρας	Καταθέσεις 2-7 ημέρες	Καταθέσεις ενός μηνός	Καταθέσεις 1-6 μήνες	Καταθέσεις 6-12 μήνες	Καταθέσεις μίας ημέρας (ΕΟΝΙΑ)	Καταθέσεις ενός μηνός (EURIBOR)	Καταθέσεις 3 μηνών (EURIBOR)	Καταθέσεις 6 μηνών (EURIBOR)	Καταθέσεις 12 μηνών (EURIBOR)
2005 Απρ.	3,83	4,14	4,55	-	5,15	2,08	2,10	2,14	2,17	2,27
Μάιος	3,47	4,10	-	4,30	5,10	2,07	2,10	2,13	2,14	2,19
Ιούν.	3,11	3,49	3,31	3,75	-	2,06	2,10	2,11	2,11	2,10
Ιούλ.	2,70	3,12	2,85	3,44	-	2,07	2,11	2,12	2,13	2,17
Αύγ.	2,75	3,01	2,90	-	4,10	2,06	2,11	2,13	2,16	2,22
Σεπτ.	2,55	2,91	2,83	-	-	2,09	2,12	2,14	2,17	2,22
Οκτ.	2,85	2,99	2,87	3,98	-	2,07	2,12	2,20	2,27	2,41
Νοέμ.	2,62	2,84	2,90	5,75	-	2,09	2,22	2,36	2,50	2,68
Δεκ.	2,51	2,85	2,95	3,31	-	2,28	2,41	2,47	2,60	2,78
2006 Ιαν.	2,51	3,07	3,12	3,07	-	2,33	2,39	2,51	2,65	2,83
Φεβρ.	2,48	2,90	2,98	4,33	3,38	2,35	2,46	2,60	2,72	2,91
Μαρ.	2,52	2,84	3,02	2,97	3,35	2,52	2,63	2,72	2,87	3,11
Απρ.	2,53	2,80	2,95	3,64	3,35	2,63	2,65	2,79	2,95	3,22
Μάιος	2,48	3,23	3,22	3,44	3,55					

Πηγές: Κεντρική Τράπεζα της Κύπρου και Ευρωπαϊκή Κεντρική Τράπεζα.

Πίνακας 6

Τραπεζικά επιτόκια^(1,2)

(ποσοστά % ετησίως)

	Δανειστικά επιτόκια					Επιτόκια καταθέσεων		
	Επιχειρήσεις: παρατράβηγμα εντός ορίων	Επιχειρήσεις: δάνεια με εξασφάλιση	Προσωπικά δάνεια με εξασφάλιση	Στεγαστικά: με ασφάλεια ζωής	Πιστωτικές κάρτες	Τρεχούμενοι λογαριασμοί	Καταθέσεις με προειδοποίηση 3 μηνών-πάνω από ΛΚ5000	Καταθέσεις προθεσμίας ενός χρόνου - πάνω από ΛΚ5000
2004 Απρ.	6,92	6,90	7,53	6,30	10,50	0,42	3,35	3,40
Μάιος	7,92	7,90	8,53	7,30	11,50	0,69	4,41	3,88
Ιούν.	7,92	7,90	8,53	7,30	11,50	0,66	4,42	4,04
Ιούλ.	7,92	7,90	8,53	7,30	11,50	0,66	4,43	4,08
Αύγ.	7,92	7,90	8,53	7,30	11,50	0,67	4,61	4,11
Σεπτ.	7,92	7,92	8,55	7,30	11,50	0,66	4,44	4,14
Οκτ.	7,92	7,92	8,55	7,30	11,50	0,66	4,44	4,18
Νοέμ.	7,92	7,92	8,55	7,30	11,50	0,64	4,44	4,21
Δεκ.	7,92	7,92	8,55	7,30	11,50	0,63	4,44	4,21
2005 Ιαν.	7,92	7,92	8,55	7,30	11,50	0,66	4,47	4,32
Φεβρ.	7,90	7,91	8,60	7,30	11,67	0,67	4,39	4,36
Μάρτ.	7,61	7,63	8,38	6,76	11,83	0,65	4,37	4,38
Απρ.	7,61	7,63	8,38	6,76	11,75	0,64	4,30	4,38
Μάιος	7,18	7,20	7,97	6,33	11,83	0,55	4,04	4,07
Ιούν.	6,69	6,70	7,58	5,76	12,00	0,39	3,47	3,88
Ιούλ.	6,69	6,70	7,47	5,76	12,00	0,42	3,47	3,85
Αύγ.	6,70	6,69	7,49	5,74	12,00	0,45	3,47	3,82
Σεπτ.	6,69	6,69	7,49	5,74	12,00	0,46	3,47	3,79
Οκτ.	6,69	6,68	7,29	5,74	12,00	0,47	3,47	3,75
Νοέμ.	6,69	6,68	7,29	5,72	12,00	0,46	3,48	3,72
Δεκ.	6,69	6,68	7,28	5,71	12,00	0,45	3,47	3,68
2006 Ιαν.	6,67	6,67	7,28	5,71	12,00	0,46	3,48	3,63
Φεβρ.	6,65	6,65	7,27	5,71	12,00	0,45	3,48	3,59
Μαρ.	6,64	6,65	7,27	5,69	12,00	0,47	3,48	3,57
Απρ.	6,64	6,64	7,28	5,69	12,00	0,48	3,48	3,55
Μάιος	6,64	6,63	7,28	5,68	12,00	0,47	3,48	3,52

Πηγή: Εγχώριες τράπεζες.

(1) Τα επιτόκια αναφέρονται στα ισχύοντα τέλος του μήνα.

(2) Τα στοιχεία αναφέρονται στο μέσο όρο των αντιπροσωπευτικών επιτοκίων όπως αυτά έχουν υποδειχθεί από τις τρεις μεγαλύτερες τράπεζες.

Πίνακας 7

Ευρωπαϊκά επιτόκια των Νομισματικών Χρηματοπιστωτικών Ιδρυμάτων (NXI)

(επιτόκια ως ποσοστά % ετησίως για υπόλοιπα στο τέλος περιόδου)

1. Επιτόκια καταθέσεων σε ευρώ από κατοίκους της Ευρωζώνης

	Καταθέσεις από νοικοκυριά					Καταθέσεις από μη χρηματοπιστωτικές επιχειρήσεις		
	Μίας νύχτας	Με συμφωνημένη λήξη		Με προειδοποίηση ⁽¹⁾		Μίας νύχτας	Με συμφωνημένη λήξη	
		Μέχρι 2 χρόνια	Πάνω από 2 χρόνια	Μέχρι 3 μήνες	Πάνω από 3 μήνες		Μέχρι 2 χρόνια	Πάνω από 2 χρόνια
2005 Μάρτ.	0,74	1,92	3,22	1,96	2,47	0,94	2,09	3,71
Απρ.	0,74	1,93	3,22	1,95	2,45	0,95	2,10	3,57
Μάιος	0,75	1,92	3,19	1,97	2,43	0,95	2,11	3,51
Ιούν.	0,69	1,92	3,22	2,17	2,38	0,91	2,10	3,55
Ιούλ.	0,68	1,91	3,18	2,15	2,34	0,94	2,11	3,50
Αύγ.	0,69	1,92	3,18	2,03	2,31	0,96	2,10	3,52
Σεπτ.	0,69	1,91	3,19	2,02	2,29	0,96	2,12	3,50
Οκτ.	0,69	1,93	3,17	1,96	2,27	0,97	2,12	3,45
Νοέμ.	0,70	1,96	3,15	1,99	2,27	0,99	2,16	3,43
Δεκ.	0,71	2,01	3,15	1,98	2,30	1,02	2,30	3,41
2006 Ιαν.	0,73	2,05	3,10	1,99	2,32	1,04	2,32	3,48
Φεβρ.	0,74	2,09	3,19	1,99	2,34	1,07	2,38	3,36

2. Επιτόκια δανεισμού σε ευρώ προς κατοίκους της Ευρωζώνης

	Δάνεια προς νοικοκυριά						Δάνεια προς μη χρηματοπιστωτικές επιχειρήσεις		
	Οικιστικά με λήξη			Καταναλωτικά και άλλα δάνεια με λήξη			Με λήξη		
	Μέχρι 1 χρόνο	Πάνω από 1 χρόνο και μέχρι 5 χρόνια	Πάνω από 5 χρόνια	Μέχρι 1 χρόνο	Πάνω από 1 χρόνο και μέχρι 5 χρόνια	Πάνω από 5 χρόνια	Μέχρι 1 χρόνο	Πάνω από 1 χρόνο και μέχρι 5 χρόνια	Πάνω από 5 χρόνια
2005 Μάρτ.	4,75	4,41	4,78	8,07	6,97	5,77	4,38	3,91	4,40
Απρ.	4,69	4,38	4,74	8,02	6,94	5,76	4,34	3,86	4,37
Μάιος	4,63	4,36	4,71	8,00	6,87	5,74	4,33	3,85	4,35
Ιούν.	4,62	4,33	4,67	7,92	6,93	5,72	4,32	3,85	4,35
Ιούλ.	4,57	4,29	4,63	7,89	6,86	5,70	4,30	3,82	4,29
Αύγ.	4,54	4,24	4,60	7,96	6,86	5,73	4,25	3,80	4,28
Σεπτ.	4,51	4,23	4,59	7,94	6,85	5,71	4,25	3,78	4,26
Οκτ.	4,49	4,19	4,58	7,95	6,80	5,70	4,24	3,77	4,25
Νοέμ.	4,51	4,17	4,53	7,88	6,77	5,70	4,29	3,79	4,25
Δεκ.	4,54	4,14	4,52	7,93	6,78	5,67	4,35	3,84	4,24
2006 Ιαν.	4,63	4,14	4,50	8,00	6,78	5,66	4,42	3,88	4,26
Φεβρ.	4,62	4,16	4,54	7,97	6,79	5,69	4,49	3,95	4,31

Πηγή: Ευρωπαϊκή Κεντρική Τράπεζα.

(1) Σε αυτή την κατηγορία περιλαμβάνονται και οι μη χρηματοπιστωτικές επιχειρήσεις λόγω μηδανίων καταθετικών υπολοίπων τους σε σύγκριση με τις καταθέσεις από νοικοκυριά.

Πίνακας 8

Ανακοινώσεις επιτοκίων 2006

	Ιαν.	Φεβρ.	Μάρτ.	Απρ.	Μάιος	Ιούν.	Ιούλ.	Αύγ.	Σεπτ.	Οκτ.	Νοέμ.	Δεκ.
Ευρωπαϊκή Κεντρική Τράπεζα ⁽¹⁾	12 2,25	2 2,25	2 2,50	6 2,50	4 2,50	8 2,75	6	3	14	5	2	7
Τράπεζα της Αγγλίας ⁽²⁾	12 4,50	9 4,50	9 4,50	6 4,50	4 4,50	8 4,50	6	3	7	5	9	7
Ομοσπονδιακή Τράπεζα των ΗΠΑ ⁽³⁾	31 4,50		28 4,75		10 5,00	28/29 5,25		8	20	24		12
Κεντρική Τράπεζα της Κύπρου ⁽⁴⁾	13 4,25	24 4,25		7 4,25	19 4,25		7		1	20		1

(1) Ελάχιστο επιτόκιο προσφοράς για τις πράξεις κύριας αναχρηματοδότησης.

(2) Repo rate.

(3) Federal funds rate.

(4) Διευκόλυνση οριακής χρηματοδότησης.

Πίνακας 9**Ποσοστιαία Μεταβολή Δείκτη Τιμών Καταναλωτή κατά οικονομική κατηγορία (%)**

Ιανουάριος – Μάιος 2006

	2003	2004	2005	Μάιος 2005/ 2004	Απριλιος 2006/ 2005	Μάιος 2006/ 2005	Ιαν.-Μάιος 2005/ 2004	Ιαν.- Απρ. 2006/ 2005	Ιαν.-Μάιος 2006/ 2005	Στάθμιση	
										1998=100	2005=100
ΓΕΝΙΚΟΣ ΔΕΙΚΤΗΣ ΤΙΜΩΝ ΚΑΤΑΝΑΛΩΤΗ	4,14	2,28	2,56	2,45	2,96	3,13	2,83	2,78	2,84	100,00	100,00
A ΕΓΧΩΡΙΑ ΠΡΟΪΟΝΤΑ	7,30	5,03	3,90	3,10	5,23	5,39	3,83	4,61	4,77	36,69	28,60
A.1 Γεωργικά	4,54	3,32	1,34	-3,49	8,13	9,68	1,03	3,83	5,00	7,93	6,92
A.2 Βιομηχανικά	6,46	3,36	1,14	1,24	2,01	2,12	1,79	2,49	2,41	22,91	19,24
A.3 Ηλεκτρισμός	10,20	-3,13	11,51	10,17	24,25	20,70	3,57	25,86	24,83	1,52	2,44
B ΠΕΤΡΕΛΑΙΟΕΙΔΗ	14,16	17,18	14,82	16,63	12,33	15,87	15,41	13,57	14,03	4,33	6,44
Γ ΕΙΣΑΓΟΜΕΝΑ ΠΡΟΪΟΝΤΑ	-2,38	-5,55	-2,47	-1,89	-1,40	-1,63	-2,24	-1,20	-1,29	22,20	25,31
Γ1 Μηχανοκίνητα Οχήματα	-8,31	-13,50	-2,42	-1,99	0,79	-0,23	-1,96	0,47	0,33	9,43	6,15
Γ2 Άλλα εισαγόμενα	1,81	-0,39	-2,49	-1,84	-2,21	-2,22	-2,39	-1,90	-1,97	12,77	19,16
Δ ΥΠΗΡΕΣΙΕΣ	4,38	3,23	3,34	3,60	2,68	2,63	3,99	2,36	2,39	41,11	39,65
Εναρμονισμένος ΔΤΚ	4,0	1,9	2,1	2,0	2,5	2,5	2,4	2,4	2,4		

Πηγή : ΣΥΚ

Πίνακας 10

Σταθμισμένη επίδραση στη συνολική μεταβολή του Δείκτη Τιμών Καταναλωτή κατά οικονομική κατηγορία (%)

Ιανουάριος – Μάιος 2006

		2003	2004	2005	Μάιος 2005/ 2004	Απριλιος 2006/ 2005	Μάιος 2006/ 2005	Ιαν.-Μάιος 2005/ 2004	Ιαν.- Απρ. 2006/ 2005	Ιαν.-Μάιος 2006/ 2005	Στάθμιση	
											1998=100	2005=100
ΓΕΝΙΚΟΣ ΔΕΙΚΤΗΣ ΤΙΜΩΝ ΚΑΤΑΝΑΛΩΤΗ		4,14	2,28	2,56	2,45	2,96	3,13	2,83	2,78	2,84	100,00	100,00
A	ΕΓΧΩΡΙΑ ΠΡΟΪΟΝΤΑ	2,79	1,98	1,58	1,25	1,48	1,52	1,53	1,31	1,35	36,69	28,60
A.1	Γεωργικά	0,37	0,27	0,11	-0,29	0,55	0,63	0,09	0,26	0,34	7,93	6,92
A.2	Βιομηχανικά	1,47	0,78	0,27	0,30	0,39	0,41	0,42	0,48	0,46	22,91	19,24
A.3	Ηλεκτρισμός	0,20	-0,07	0,23	0,19	0,54	0,48	0,07	0,57	0,55	1,52	2,44
B	ΠΕΤΡΕΛΑΙΟΕΙΔΗ	0,74	0,99	0,97	1,05	0,78	1,00	0,96	0,82	0,86	4,33	6,44
Γ	ΕΙΣΑΓΟΜΕΝΑ ΠΡΟΪΟΝΤΑ	-0,48	-1,04	-0,43	-0,33	-0,36	-0,42	-0,40	-0,31	-0,33	22,20	25,31
Γ1	Μηχανοκίνητα Οχήματα	-0,69	-1,00	-0,15	-0,12	0,05	-0,01	-0,12	0,03	0,02	9,43	6,15
Γ2	Άλλα εισαγόμενα	0,21	-0,04	-0,28	-0,21	-0,42	-0,42	-0,27	-0,36	-0,37	12,77	19,16
Δ	ΥΠΗΡΕΣΙΕΣ	1,83	1,35	1,41	1,51	1,06	1,04	1,69	0,94	0,95	41,11	39,65

Πηγή: ΣΥΚ

Πίνακας 11**Ποσοστιαία μεταβολή Δείκτη Τιμών Καταναλωτή ανά κατηγορία προϊόντων (%)**

Ιανουάριος – Μάιος 2006

	Years			Μάιος 2005/ 2004	Απριλιο ς 2006/ 2005	Μάιος 2006/ 2005	Ιαν.- Μάιος 2005/ 2004	Ιαν.- Απρ. 2006/ 2005	Ιαν.- Μάιος 2006/ 2005	Weights	
	2003	2004	2005							2005=100	1998=100
ΓΕΝΙΚΟΣ ΔΕΙΚΤΗΣ ΤΙΜΩΝ ΚΑΤΑΝΑΛΩΤΗ	4,14	2,28	2,56	2,45	2,96	3,13	2,83	2,78	2,84	100,00	100,00
Τρόφιμα και μη αλκοολούχα ποτά	5,11	3,97	1,59	-0,45	5,55	6,28	1,74	3,63	4,16	17,50	18,20
Αλκοολούχα ποτά και καπνός	24,22	10,57	0,23	-0,09	-1,11	-1,07	1,16	-0,16	-0,34	2,21	1,78
Ένδυση και υπόδηση	1,19	-0,79	-2,24	-0,96	-2,50	-2,84	-1,65	1,31	0,48	8,93	8,22
Στέγαση, ύδρευση, ηλεκτρισμός και υγραέριο	5,04	4,19	5,41	5,59	7,01	6,40	5,05	7,25	7,08	15,87	21,27
Επίπλωση, οικιακός εξοπλισμός, και προϊόντα καθαρισμού	3,59	-0,45	0,58	0,49	0,04	-0,24	0,29	0,66	0,48	6,78	7,08
Υγεία	5,66	3,72	0,36	0,83	1,85	1,66	1,47	-2,48	-1,65	5,03	4,92
Μεταφορές	0,35	-3,06	3,79	4,08	4,54	5,56	3,86	4,85	4,99	15,99	17,42
Επικοινωνίες	-7,16	-8,48	-10,34	-9,57	-0,11	0,97	-9,73	-2,41	-1,74	3,94	1,79
Αναψυχή και πολιτισμός	3,55	2,26	1,06	2,77	-1,06	-1,01	2,47	-1,26	-1,21	6,33	5,88
Εκπαίδευση	4,02	3,96	5,21	5,60	4,55	4,55	5,60	4,55	4,55	2,87	2,33
Εστιατόρια και ξενοδοχεία	5,31	4,69	3,30	3,33	2,43	2,41	4,57	1,88	1,99	7,57	6,07
Άλλα αγαθά και υπηρεσίες	5,50	5,16	3,83	4,09	1,51	1,71	4,45	1,97	1,92	6,98	5,04

Πηγή: ΣΥΚ

Πίνακας 12

Σταθμισμένη επίδραση στη συνολική μεταβολή του Δείκτη Τιμών Καταναλωτή ανά κατηγορία προϊόντων (%)

Ιανουάριος – Μάιος 2006

	Years			Μάιος 2005/ 2004	Απριλιος 2006/ 2005	Μάιος 2006/ 2005	Ιαν.- Μάιος 2005/ 2004	Ιαν.- Απρ. 2006/ 2005	Ιαν.- Μάιος 2006/ 2005	Weights	
	2003	2004	2005							2005=100	1998=100
ΓΕΝΙΚΟΣ ΔΕΙΚΤΗΣ ΤΙΜΩΝ ΚΑΤΑΝΑΛΩΤΗ	4,14	2,28	2,56	2,45	2,96	3,13	2,83	2,78	2,84	100,00	100,00
Τρόφιμα και μη αλκοολούχα ποτά	0,97	0,76	0,31	-0,09	0,96	1,07	0,34	0,64	0,72	17,50	18,20
Αλκοολούχα ποτά και καπνός	0,54	0,28	0,01	0,00	-0,02	-0,02	0,03	0,00	-0,01	2,21	1,78
Ένδυση και υπόδηση	0,08	-0,05	-0,14	-0,07	-0,24	-0,27	-0,10	0,10	0,03	8,93	8,22
Στέγαση, ύδρευση, ηλεκτρισμός και υγραέριο	1,10	0,93	1,22	1,25	1,10	1,01	1,13	1,13	1,11	15,87	21,27
Επίπλωση, οικιακός εξοπλισμός, και προϊόντα καθαρισμού	0,23	-0,03	0,04	0,03	0,00	-0,02	0,02	0,05	0,03	6,78	7,08
Υγεία	0,30	0,20	0,02	0,05	0,09	0,08	0,08	-0,14	-0,09	5,03	4,92
Μεταφορές	0,06	-0,51	0,59	0,63	0,72	0,89	0,59	0,77	0,79	15,99	17,42
Επικοινωνίες	-0,09	-0,10	-0,11	-0,10	0,00	0,04	-0,10	-0,10	-0,08	3,94	1,79
Αναψυχή και πολιτισμός	0,19	0,12	0,06	0,15	-0,07	-0,06	0,13	-0,08	-0,08	6,33	5,88
Εκπαίδευση	0,10	0,10	0,13	0,14	0,13	0,13	0,14	0,13	0,13	2,87	2,33
Εστιατόρια και ξενοδοχεία	0,35	0,31	0,23	0,23	0,18	0,18	0,31	0,14	0,15	7,57	6,07
Άλλα αγαθά και υπηρεσίες	0,29	0,28	0,21	0,22	0,11	0,12	0,24	0,14	0,13	6,98	5,04

Πηγή: ΣΥΚ

Πίνακας 13**Χρηματιστήριο Αξιών Κύπρου: Αγορές και πωλήσεις εισηγμένων μετοχών από μη κατοίκους⁽¹⁾**

(χιλιάδες λίρες)

Γεωγραφική προέλευση μη κατοίκων Κύπρου	Αγορές εισηγμένων μετοχών από μη κατοίκους Κύπρου							Πωλήσεις εισηγμένων μετοχών από μη κατοίκους Κύπρου						
	2004	2005	2006					2004	2005	2006				
			Ιαν.	Φεβρ.	Μάρ.	Απρ.	Μάιος			Ιαν.	Φεβρ.	Μάρ.	Απρ.	Μάιος
ΕΥΡΩΠΗ	7.416,2	7.395,9	2.118,1	1.386,5	2.214,9	3.603,4	6.436,9	1.199,3	3.461,1	872,1	1.312,8	1.765,8	1.604,9	2.220,6
ΕΕ-25	6.064,4	6.805,2	1.951,1	1.072,6	2.053,5	1.385,2	3.367,4	3.710,1	2.980,4	692,5	856,6	1.655,3	1.555,9	1.688,2
Ελλάδα	5.519,5	5.667,5	1.633,9	821,4	1.545,2	1.082,9	2.294,2	3.328,1	2.269,5	629,2	791,8	1.359,8	674,4	1.229,9
Ηνωμένο Βασίλειο	265,2	238,2	40,3	70,2	231,8	132,0	295,8	182,5	390,6	46,5	26,8	132,4	178,5	316,6
Άλλες ευρωπαϊκές χώρες	1.351,8	590,7	167,0	313,9	161,4	2.218,2	3.069,5	228,6	480,7	179,6	456,1	110,5	49,0	532,3
Ρωσία	1.131,5	405,4	64,2	252,3	105,2	3,1	49,3	59,3	279,7	159,5	264,8	9,2	9,1	51,2
ΑΦΡΙΚΗ	415,8	51,4	0,0	14,4	59,5	3,7	21,3	295,7	90,1	36,1	19,3	0,0	7,9	28,4
Βορειοαφρικανικές χώρες	0,9	0,0	0,0	0,0	0,0	0,0	0,0	0,0	1,8	0,0	0,0	0,0	0,0	0,0
Άλλες αφρικανικές χώρες	414,9	51,4	0,0	14,4	59,5	3,7	21,3	295,7	88,3	36,1	19,3	0,0	7,9	28,4
Νότια Αφρική	56,7	0,0	0,0	6,3	0,0	1,8	7,9	0,0	7,6	0,3	6,0	0,0	7,9	0,0
ΑΜΕΡΙΚΗ	888,6	429,3	269,9	219,7	487,8	409,6	1.180,1	1.643,7	1.232,7	70,7	355,5	449,0	414,5	942,7
Βόρεια Αμερική	635,6	84,1	190,0	42,1	75,3	4,2	24,6	80,0	33,2	1,1	84,2	48,8	61,4	10,8
Ηνωμένες Πολιτείες	634,9	81,9	189,4	41,8	75,3	4,2	10,5	28,7	33,2	0,9	84,2	48,8	52,5	10,8
Καναδάς	0,7	2,2	0,6	0,3	0,0	0,0	14,1	51,3	0,0	0,2	0,0	0,0	8,9	0,0
Κεντρική Αμερική	253,0	345,2	79,9	177,5	412,5	405,5	1.155,5	1.563,7	1.199,4	69,6	271,3	400,2	353,0	931,9
Νότια Αμερική	0,0	0,0	0,0	0,0	0,0	0,0	0,0	0,0	0,0	0,0	0,0	0,0	0,0	0,0
ΑΣΙΑ	61,7	267,3	1,3	16,0	8,5	0,0	11,2	12,2	229,2	4,1	71,0	1,0	1,1	88,2
Δυτική Ασία	17,0	204,7	1,3	13,7	8,4	0,0	11,2	12,2	168,9	4,1	71,0	1,0	1,1	43,1
Άλλες ασιατικές χώρες	44,8	62,6	0,0	2,3	0,1	0,0	0,0	0,0	60,3	0,0	0,0	0,0	0,1	45,1
ΩΚΕΑΝΙΑ	18,5	0,0	0,0	0,0	0,0	0,0	0,0	8,2	0,0	0,0	0,0	0,0	0,0	0,0
Σύνολο	8.800,8	8.143,9	2.389,3	1.636,5	2.770,7	4.016,7	7.649,5	5.898,5	5.013,0	983,0	1.758,7	2.215,8	2.028,4	3.279,8

Πηγή: Χρηματιστήριο Αξιών Κύπρου.

(1) Συμπεριλαμβάνονται οι μετοχές εντός και εκτός του κεντρικού αποθετηρίου αξιών.

Πίνακας 14

Ισοζύγιο πληρωμών

(εκατομμύρια ΛΚ)

ΚΑΤΗΓΟΡΙΕΣ	2004 (Ετήσια) (Προκατ.)			2005 (Ετήσια) (Προκατ.)		
	ΠΙΣΤΩΣΗ	ΧΡΕΩΣΗ	ΚΑΘΑΡΟ ΠΟΣΟ	ΠΙΣΤΩΣΗ	ΧΡΕΩΣΗ	ΚΑΘΑΡΟ ΠΟΣΟ
ΤΡΕΧΟΥΣΕΣ ΣΥΝΑΛΛΑΓΕΣ	4.038,1	4.454,4	-416,3	4.340,8	4.793,8	-453,0
Αγαθά, υπηρεσίες και εισοδήματα	3.760,1	4.259,7	-499,6	4.048,4	4.543,7	-495,4
Αγαθά και υπηρεσίες	3.458,6	3.673,0	-214,4	3.691,1	3.927,9	-236,9
Αγαθά	541,0	2.440,3	-1.899,3	675,7	2.671,0	-1.995,3
Υπηρεσίες	2.917,6	1.232,7	1.684,9	3.015,3	1.256,9	1.758,4
Μεταφορές	676,6	523,1	153,5	714,3	500,6	213,7
Ταξιδιωτικό	1.054,4	378,2	676,2	1.081,7	432,8	648,9
Επικοινωνίες	16,5	36,6	-20,1	15,6	44,0	-28,4
Κατασκευαστικές υπηρεσίες	68,4	6,9	61,5	75,6	4,9	70,7
Ασφάλειες	20,9	33,3	-12,4	26,3	30,0	-3,7
Χρηματοοικονομικές υπηρεσίες	104,6	46,8	57,8	127,6	43,7	83,9
Μηχανοργάνωση και πληροφόρηση	112,4	11,7	100,7	98,7	16,0	82,7
Πνευματικά δικαιώματα	8,3	25,0	-16,7	6,9	21,2	-14,3
Λοιπές επιχειρηματικές υπηρεσίες	687,5	105,5	582,0	699,1	94,6	604,5
Προσωπικές, πολιτιστικές και ψυχαγωγικές	11,6	22,7	-11,1	19,2	26,0	-6,9
Υπηρεσίες δημοσίου π.δ.κ.α.	156,3	42,8	113,5	150,4	43,1	107,4
Εισοδήματα	301,5	586,7	-285,2	357,3	615,8	-258,5
Εισοδήματα από εργασία	14,3	79,2	-64,9	24,2	85,8	-61,6
Εισοδήματα από επενδύσεις	287,2	507,6	-220,3	333,1	530,0	-196,9
Τρέχουσες μεταβιβάσεις	278,0	194,7	83,3	292,5	250,1	42,4
Γενική κυβέρνηση	85,9	61,3	24,6	108,2	97,3	10,9
Λοιποί τομείς	192,1	133,4	58,8	184,3	152,8	31,5
Κίνηση κεφαλαίων και χρηματοοικονομικές συναλλαγές			434,5			518,5
Κίνηση κεφαλαίων	86,1	27,1	59,0	60,9	20,6	40,3
Χρηματοοικονομικές συναλλαγές			375,5			478,2
Άμεσες επενδύσεις			215,8			340,8
Κατοίκων Κύπρου στο εξωτερικό			-289,9			-200,4
Μη κατοίκων στην Κύπρο			505,7			541,2
Επενδύσεις χαρτοφυλακίου			551,8			-62,0
Απαιτήσεις			-839,9			-755,9
Υποχρεώσεις			1.391,7			693,9
Χρηματοοικονομικά παράγωγα			-21,2			-6,8
Λοιπές επενδύσεις			-191,6			540,0
Απαιτήσεις			-1.383,9			-3.384,1
Υποχρεώσεις			1.192,3			3.924,1
Συναλλαγματικά διαθέσιμα			-179,3			-333,8
ΚΑΘΑΡΑ ΛΑΘΗ ΚΑΙ ΠΑΡΑΛΕΙΨΕΙΣ			-18,2			-65,6

Πίνακας 15**Κατάσταση Δημοσίων Οικονομικών (Κεντρική Κυβέρνηση) και Ταμείο Κοινωνικών Ασφαλίσεων**

	Ιαν.-Απρ. 2005	Ιαν.-Απρ. 2006	Απρίλιος 06/05
	(Κυπριακές λίρες εκατ.)		% Μεταβολή
Δημόσια Έσοδα και Χορηγίες	891,5	873,3	-2,0
Άμεσοι Φόροι	277,0	229,4	-17,2
Φόρος Εισοδήματος	91,9	124,1	35,0
Άλλοι Άμεσοι Φόροι	185,1	105,3	-43,1
Έμμεσοι Φόροι	378,2	403,7	6,7
Φόρος Προστιθέμενης Αξίας	211,9	233,5	10,2
Φόροι Κατανάλωσης	112,7	107,9	-4,3
Εισαγωγικοί Δασμοί	11,0	2,6	-76,4
Συνεισφορές στο Ταμείο Κοιν. Ασφαλίσεων	117,9	131,3	11,4
Μη Φορολογικά Έσοδα	89,7	81,2	-9,5
Ξένες Χορηγίες	28,7	27,7	-3,5
Δημόσιες Δαπάνες και Καθ. Δαν/μός	837,6	897,2	7,1
Τρέχουσες Δαπάνες	793,6	853,2	7,5
Αγαθά και Υπηρεσίες	52,7	67,5	28,1
Μισθοί και Ημερομίσθια	246,6	268,4	8,8
Συντάξεις και Χορηγίες	54,2	51,4	-5,2
Κοινωνικές Συντάξεις	9,1	9,3	2,2
Άλλες Τρέχουσες Πληρωμές*1	183,4	208,6	13,7
Μη ταξινομημένες δαπάνες*2	5,4	1,9	-64,8
Πληρωμές από το Ταμείο Κοιν. Ασφαλίσεων	128,9	136,7	6,1
Επιδότησεις	3,6	3,5	-2,8
Τόκοι	109,7	106,0	-3,4
Κεφαλαιουχικές Δαπάνες	44,1	44,0	-0,2
Επενδύσεις	44,1	44,0	-0,2
Κεφαλαιουχικές Πληρωμές	0,0	0,0	0,0
Καθαρός Δανεισμός	0,0	0,0	0,0
Πλεόνασμα (+) / Έλλειμμα (-)	97,9	20,0	-79,6
<i>Ως ποσοστό του ΑΕΠ</i>	<i>0,70</i>	<i>-0,30</i>	<i>-142,9</i>

Σημ.: Τα στοιχεία αφορούν την Κεντρική Κυβέρνηση και τα ταμεία Κοινωνικών Ασφαλίσεων και ετοιμάζονται με βάση την ταμειακή μεθοδολογία (cash basis). Σημειώνεται συναφώς ότι δεν είναι ταυτόσημα με εκείνα που ετοιμάζονται και αποστέλλονται επισήμως από την Στατιστική Υπηρεσία στην Eurostat που αφορούν έλλειμμα του ευρύτερου δημόσιου τομέα και ετοιμάζονται με βάση την αρχή των δεδουλευμένων εσόδων/εξόδων (accrual basis).

*1 Συμπεριλαμβάνουν: Χορηγίες σε ημικρατικούς οργανισμούς, αρχές τοπικής αυτοδιοίκησης, συνταξιούχους, φοιτητές, παθόντες (ταμείο ανακουφίσεων παθόντων)

*2 Αναφέρεται μόνο στην αγορά αμυντικού εξοπλισμού

© ΚΕΝΤΡΙΚΗ ΤΡΑΠΕΖΑ ΤΗΣ ΚΥΠΡΟΥ, 2006
ΤΜΗΜΑ ΟΙΚΟΝΟΜΙΚΩΝ ΕΡΕΥΝΩΝ

Διεύθυνση:	Λεωφόρος Κέννεντυ 80 1076 Λευκωσία Κύπρος
Ταχυδρομική διεύθυνση:	Τ.Θ. 25529 CY-1395 Λευκωσία Κύπρος
Τηλέφωνο:	+357-22714434
Ιστοσελίδα:	http://www.centralbank.gov.cy
Ηλεκτρονικό ταχυδρομείο:	erdept@centralbank.gov.cy
Τηλεομοιότυπο:	+357-22378155
Τέλεξ:	2424, 2228

*Με επιφύλαξη παντός δικαιώματος.
Επιτρέπεται η αναπαραγωγή για εκπαιδευτικούς και μη εμπορικούς σκοπούς, εφόσον αναφέρεται η πηγή.
Διατίθεται σε μορφή PDF και WORD στο διαδίκτυο (www.centralbank.gov.cy/nqcontent.cfm?a_id=661).*

ISSN 1450 – 2623

Η Έκθεση Νομισματικής Πολιτικής (ΕΝΠ), η οποία ετοιμάζεται από το Τμήμα Οικονομικών Ερευνών της Κεντρικής Τράπεζας για την υποβοήθηση των συνεδριάσεων της Επιτροπής Νομισματικής Πολιτικής, παρουσιάζει ανασκόπηση των πρόσφατων εγχώριων και διεθνών οικονομικών εξελίξεων.

Η έκδοση της ΕΝΠ στην ελληνική καθώς και οι στατιστικοί πίνακες της ΕΝΠ στην αγγλική διατίθενται στην ιστοσελίδα της Τράπεζας την ημέρα της συνεδρίας της Επιτροπής, ενώ ολόκληρη η έκθεση της ΕΝΠ στην αγγλική τον επόμενο μήνα. Η εκτενής έκδοση της ΕΝΠ στην αγγλική διατίθεται επίσης σε έντυπη μορφή.