



ΚΕΝΤΡΙΚΗ ΤΡΑΠΕΖΑ ΤΗΣ ΚΥΠΡΟΥ

**ΤΜΗΜΑ ΟΙΚΟΝΟΜΙΚΩΝ
ΕΡΕΥΝΩΝ**

**ΣΥΝΟΠΤΙΚΗ
ΕΚΘΕΣΗ ΝΟΜΙΣΜΑΤΙΚΗΣ ΠΟΛΙΤΙΚΗΣ**

ΜΑΙΟΣ 2005



ΚΕΝΤΡΙΚΗ ΤΡΑΠΕΖΑ ΤΗΣ ΚΥΠΡΟΥ

ΤΜΗΜΑ ΟΙΚΟΝΟΜΙΚΩΝ ΕΡΕΥΝΩΝ

ΣΥΝΟΠΤΙΚΗ

ΕΚΘΕΣΗ ΝΟΜΙΣΜΑΤΙΚΗΣ ΠΟΛΙΤΙΚΗΣ

ΜΑΙΟΣ 2005

Εισαγωγή

Στη διεθνή οικονομική σκηνή, οι δείκτες εμφανίζουν σημάδια περιορισμένης μεγέθυνσης, ενώ, παράλληλα, τα δίδυμα ελλείμματα στις ΗΠΑ εξακολουθούν να δημιουργούν πιέσεις στο δολάριο. Οι κυριότερες νομισματικές αρχές, με εξαίρεση την Ομοσπονδιακή Τράπεζα των ΗΠΑ, που προέβη και πρόσφατα σε αύξηση του βασικού επιτοκίου της, τήρησαν στάση αναμονής κατά τις πρόσφατες συνεδριάσεις τους, ενώ η διατήρηση της τιμής του πετρελαίου σε ψηλά επίπεδα αναμένεται να επηρεάσει αρνητικά τόσο τη σταθερότητα των τιμών διεθνώς όσο και την παγκόσμια οικονομική μεγέθυνση. Οι χρηματιστηριακές αξίες στις σημαντικότερες αγορές κατέγραψαν μείωση το μήνα Απρίλιο.

Στην Κύπρο, την πιο σημαντική εξέλιξη αποτέλεσε η ένταξη της κυπριακής λίρας στο Μηχανισμό Συναλλαγματικών Ισοτιμιών 2 (ΜΣΙ 2). Σχετικό ανακοινωθέν εκδόθηκε στις Βρυξέλλες το βράδυ της Παρασκευής, 29 Απριλίου, 2005, μετά τη συνεδρίαση των αρμόδιων οργάνων της Ευρωπαϊκής Ένωσης. Ο σημαντικός αυτός στόχος έχει επιτευχθεί μετά από συντονισμένες και επίπονες προσπάθειες και διαβουλεύσεις τόσο του Υπουργείου Οικονομικών όσο και της Κεντρικής Τράπεζας. Στα πλαίσια αυτά, ουσιαστικό ρόλο διαδραμάτισε η ικανοποιητική εφαρμογή του Προγράμματος Σύγκλισης από την Κυβέρνηση, που χαιρετίστηκε πρόσφατα από τη σύνοδο των Υπουργών Οικονομικών της ΕΕ (ECOFIN), καθώς και η επιτυχημένη και πειστική νομισματική πολιτική της Κεντρικής Τράπεζας.

Όπως αναμενόταν, η κεντρική ισοτιμία του ευρώ έναντι της κυπριακής λίρας διατηρήθηκε σε 1 ευρώ = 0,585274 λίρες, με συνέχιση των υφιστάμενων συνήθων περιθωρίων διακύμανσης του $\pm 15\%$. Ουσιαστικά, με την ένταξη της κυπριακής λίρας στο ΜΣΙ 2 επισφραγίζεται επίσημα και από τους Ευρωπαίους εταίρους μας, η σταθερή πορεία του νομίσματός μας και δημιουργούνται οι προϋποθέσεις για συνέχιση της πορείας αυτής μέχρι την υιοθέτηση του ευρώ.

Στο εγχώριο μέτωπο ο πληθωρισμός ανήλθε στο 3,08% τον Απρίλιο σε σύγκριση με 2,89% τον προηγούμενο μήνα και 0,48% τον Απρίλιο του 2004. Η άνοδος στον πληθωρισμό, που παρατηρήθηκε τον Απρίλιο σε σύγκριση με τον προηγούμενο μήνα, οφείλεται στην επιτάχυνση των τιμών του ηλεκτρισμού, των βιομηχανικών, μη-πετρελαιοειδών προϊόντων καθώς και των καυσίμων. Αντίθετα, οι τιμές των γεωργικών προϊόντων καθώς και των υπηρεσιών σημείωσαν επιβράδυνση, ενώ περαιτέρω πτώση παρατηρήθηκε στις τιμές των μηχανοκίνητων οχημάτων.

Το Μάρτιο του 2005 ο αριθμός των τουριστών που επισκέφθηκαν την Κύπρο αυξήθηκε κατά 22,4% σε σύγκριση με αύξηση 22,2% που καταγράφηκε τον αντίστοιχο μήνα του 2004. Οι εισπράξεις από τον τουρισμό κατέγραψαν αύξηση της τάξης του 13,2% το Μάρτιο του 2005 σε σύγκριση με αύξηση 11,2% το Μάρτιο του 2004. Επιπρόσθετα, το έλλειμμα του εμπορικού ισοζυγίου έφτασε στα £310,0 εκατ. την περίοδο Ιανουαρίου – Φεβρουαρίου, 2005 σε σύγκριση με £274,3 εκατ. την αντίστοιχη περίοδο του 2004.

Σε σχέση με την ιδιωτική κατανάλωση, ο δείκτης κύκλου εργασιών λιανικού εμπορίου ήταν κατά 4,2% ψηλότερος τον Ιανουάριο του 2005 από τον αντίστοιχο μήνα του 2004, ο οποίος ήταν ψηλότερος κατά 8,0% από τον αντίστοιχο μήνα του 2003. Για ολόκληρο το 2004, ο δείκτης αυτός ανήλθε κατά 3,5%. Στην αγορά εργασίας, η ανεργία, ως ποσοστό του οικονομικά ενεργού πληθυσμού, κυμάνθηκε στο 4,3% το πρώτο τετράμηνο του 2005, σε σύγκριση με 4,0% την αντίστοιχη περίοδο του 2004. Τον Απρίλιο του 2005 η ανεργία ανήλθε στο 3,2% σε σύγκριση με 2,9% τον Απρίλιο του προηγούμενου έτους. Η αύξηση στο ποσοστό ανεργίας που παρατηρείται μέσα στο 2005 σε σύγκριση με τον προηγούμενο χρόνο φαίνεται να σχετίζεται με την αύξηση της εισροής ξένων εργατών, κυρίως Ευρωπαίων, στην Κύπρο. Στους δευτερογενείς τομείς της οικονομίας σημειώνονται ανάμικτες εξελίξεις. Η μεταποίηση παρουσίασε μείωση κατά την περίοδο Ιανουαρίου - Φεβρουαρίου 2005 ενώ, η πορεία του τομέα των κατασκευών συνεχίζει να είναι ανοδική.

Ενδεικτική τούτου είναι η αύξηση που παρουσίασαν ο δείκτης εμβαδού αδειών οικοδομής, καθώς και οι πωλήσεις τσιμέντου κατά το πρώτο τρίμηνο του 2005.

Σύμφωνα με τους προκαταρκτικούς ενοποιημένους λογαριασμούς της κεντρικής κυβέρνησης που καταρτίζονται από το Υπουργείο Οικονομικών, η πρώτη τριμηνία του 2005 κατέγραψε δημοσιονομικό πλεόνασμα της τάξης των £92,1 εκατ. ή ποσοστό 1,2% του Α.Εγχ.Π. σε σύγκριση με έλλειμμα £22,1 εκατ. ή ποσοστό 0,3% του Α.Εγχ.Π. κατά την αντίστοιχη πρώτη τριμηνία του 2004. Η ενθαρρυντική δημοσιονομική πορεία κατά το τρέχον έτος προκύπτει από την αύξηση κατά 26,5% των κρατικών εσόδων και την πολύ μικρότερη αύξηση της τάξης του 6,4% των κρατικών δαπανών, σε σύγκριση με την αντίστοιχη περίοδο του 2004. Η εξέλιξη αυτή οφείλεται κυρίως στις εισπράξεις £69,4 εκατ. από τη φορολογική αμνηστία και περίπου £35,0 εκατ. από την ΑΤΗΚ αλλά και στην ενίσχυση των κρατικών εσόδων, λόγω κυρίως της οικονομικής ανάκαμψης που ουσιαστικά βασίστηκε στην εγχώρια κατανάλωση.

Στο νομισματικό τομέα, ο ετήσιος ρυθμός μεγέθυνσης των πιστώσεων προς τον ιδιωτικό τομέα από τις εγχώριες τράπεζες ανήλθε το Μάρτιο στο 4,1%, και ήταν σχετικά μειωμένος σε σύγκριση με τον αντίστοιχο μήνα του 2004 που ήταν 4,9%. Ο ετήσιος ρυθμός μεγέθυνσης του Μ2 βρισκόταν στο 3,8% το Μάρτιο του 2005 σε σύγκριση με 4,4% τον προηγούμενο μήνα και 6,2% τον αντίστοιχο περσινό μήνα. Ο ετήσιος ρυθμός μεγέθυνσης των τραπεζικών καταθέσεων κατοίκων Κύπρου σε εγχώριο νόμισμα παρουσίασε μικρή πτώση της τάξης του 0,3% το Μάρτιο 2005 σε σύγκριση με άνοδο 4,3% το Μάρτιο του 2004, ενώ οι καταθέσεις σε συνάλλαγμα εξακολούθησαν να παρουσιάζουν σημαντική αύξηση. Παράλληλα, στην αγορά χρήματος, καταγράφηκαν συνθήκες πλεονάζουσας τραπεζικής ρευστότητας την περίοδο υπό ανασκόπηση.

Διεθνείς οικονομικές εξελίξεις

Στις 3 Μαΐου 2005, η Ομοσπονδιακή Τράπεζα των **ΗΠΑ** προέβη σε αύξηση του βασικού της επιτοκίου κατά 25 μονάδες βάσης. Ο πληθωρισμός παρουσίασε μικρή άνοδο στο 3,1% το Μάρτιο, από το 2,8% που καταγράφηκε το Φεβρουάριο του 2005, εξακολουθώντας να βρίσκεται σε ψηλότερα επίπεδα από το 1,7% που καταγράφηκε το Μάρτιο του 2004. Η ανεργία βρισκόταν στο 5,2% το Μάρτιο σε σύγκριση με 5,7% τον αντίστοιχο μήνα του 2004. Οικονομικοί αναλυτές εξακολουθούν να εκφράζουν ανησυχία για το μέγεθος των δίδυμων ελλειμμάτων και των επιπτώσεών τους, παρά τη διακηρυγμένη πολιτική της κυβέρνησης Μπους για περιορισμό τους. Η υψηλή τιμή του πετρελαίου τύπου Brent, η οποία το μήνα Απρίλιο ξεπέρασε κατά μέσο όρο τα \$50 ανά βαρέλι, αποτελεί επίσης ανασταλτικό παράγοντα για την πορεία της αμερικάνικης οικονομίας. Αναφορικά με τις χρηματιστηριακές αγορές, οι δείκτες Dow Jones, S & P 500 και Nasdaq απώλεσαν, αντίστοιχα, 3,0%, 2,0% και 3,9% το μήνα Απρίλιο. Η αρνητική αυτή εξέλιξη στους χρηματιστηριακούς δείκτες οφείλεται, εν μέρει, στη σταδιακή αύξηση των επιτοκίων από την Ομοσπονδιακή Τράπεζα των ΗΠΑ.

Στη **ζώνη του ευρώ**, ο ετήσιος ρυθμός οικονομικής μεγέθυνσης διαμορφώθηκε στο 1,8%, το τέταρτο τρίμηνο του 2004 ενώ αναμένεται να φτάσει γύρω στο 1,5% το τρέχον έτος. Οι τομείς της βιομηχανίας και των υπηρεσιών παρουσιάζουν σμίκρυνση, ενισχύοντας τα σημάδια περιορισμένης ανάκαμψης στην οικονομία της Ευρωζώνης. Σύμφωνα με προκαταρκτικά στοιχεία, ο πληθωρισμός τον Απρίλιο, παρέμεινε αμετάβλητος για τρίτο συνεχή μήνα στο 2,1%. Τον Απρίλιο του 2004 ο πληθωρισμός βρισκόταν στο 2,0%. Η αύξηση στην τιμή του πετρελαίου θεωρείται ακόμη ο κυριότερος παράγοντας πληθωριστικών πιέσεων μεσοπρόθεσμα. Η Ευρωπαϊκή Κεντρική Τράπεζα (ΕΚΤ) αποφάσισε στις 4 Μαΐου να διατηρήσει τα βασικά της επιτόκια αμετάβλητα, συνεχίζοντας τη στάση αναμονής, ενώ τόσο ο Πρόεδρος όσο και ο Αντιπρόεδρος της δήλωσαν ότι δεν προβλέπουν άνοδο των επιτοκίων στο παρόν στάδιο εφόσον δεν υπάρχουν πληθωριστικές

πιέσεις στο βραχυπρόθεσμο ορίζοντα. Η ανεργία παρέμεινε ουσιαστικά αμετάβλητη στο 8,9% το Μάρτιο. Αναφορικά με τους σημαντικότερους χρηματιστηριακούς δείκτες, τον Απρίλιο τόσο ο DAX της Γερμανίας όσο και ο CAC 40 της Γαλλίας κατέγραψαν ζημιές 3,8% έκαστος, ενώ ο BCI της Ιταλίας κατέγραψε ζημιές της τάξης του 4,4%.

Στη **Βρετανία**, η κυβέρνηση των Εργατικών επανεκλέγηκε στις 5 Μαΐου. Πρόσφατα στοιχεία δεικνύουν επιβράδυνση του ρυθμού οικονομικής μεγέθυνσης για το τρέχον έτος. Οι βασικότεροι παράγοντες που επηρεάζουν στο παρόν στάδιο τη βρετανική οικονομία είναι η μείωση στις καταναλωτικές δαπάνες και στη βιομηχανική παραγωγή. Ο ετήσιος ρυθμός μεγέθυνσης εκτιμάται στο 2,8% για το πρώτο τρίμηνο του 2005, ενώ αναλυτές αναμένουν ετήσια αύξηση του Α.Εγχ.Π. γύρω στο 2,5% για το 2005, σε σύγκριση με 3,0% - 3,5% που είναι οι προβλέψεις της βρετανικής κυβέρνησης. Ο πληθωρισμός ανήλθε στο 1,9% το Μάρτιο του 2005, σε σύγκριση με 1,6% το Φεβρουάριο του 2005 και 1,1% το Μάρτιο του 2004. Η Τράπεζα της Αγγλίας διατήρησε τα επιτόκια της στερλίνας αμετάβλητα κατά την πρόσφατη συνεδρία της στις 9 Μαΐου. Στο μέτωπο της απασχόλησης, το ποσοστό ανεργίας για την τριμηνία Δεκεμβρίου-Φεβρουαρίου κυμάνθηκε στο 4,8% και παρέμεινε αμετάβλητο σε σύγκριση με την αντίστοιχη περσινή περίοδο. Το μήνα Απρίλιο ο δείκτης FTSE 100 σημείωσε ζημιές ύψους 1,9%.

Στην **Ιαπωνία**, ο αποπληθωρισμός συνεχίζει να διατηρείται παρά τα ενθαρρυντικά σημάδια της οικονομίας ενώ η Τράπεζα της Ιαπωνίας παραμένει σταθερή στην πολιτική των μηδενικών επιτοκίων. Ο ετήσιος ρυθμός οικονομικής μεγέθυνσης για το τέταρτο τρίμηνο του 2004 σημείωσε άνοδο της τάξης του 0,8%. Οι τιμές με βάση το Δείκτη Τιμών Καταναλωτή παρουσίασαν μείωση 0,2% το Μάρτιο του 2005, σε σύγκριση με πτώση 0,3% το Φεβρουάριο και πτώση 0,1% το Μάρτιο του 2004. Η ανεργία υποχώρησε στο 4,5% το Μάρτιο, σε σύγκριση με 4,7% που ήταν το Φεβρουάριο του 2005 και το Μάρτιο του 2004. Στο χρηματιστηριακό μέτωπο, ο δείκτης Nikkei τον Απρίλιο κατέγραψε σημαντικές ζημιές ύψους 5,7%.

Η τιμή του αργού πετρελαίου τύπου Brent ξεπέρασε τα \$50 ανά βαρέλι. Συγκεκριμένα, τον Απρίλιο η μέση τιμή κυμάνθηκε στα \$51,30 το βαρέλι, παρόλο που παρουσίασε μικρή μείωση σε σύγκριση με τον προηγούμενο μήνα. Ο κρύος χειμώνας και οι περιορισμοί στην προσφορά πετρελαίου ώθησαν τις τιμές προς τα πάνω. Οι κλυδωνισμοί στην αγορά πετρελαίου αναμένεται ότι θα συνεχιστούν, δημιουργώντας έντονες διακυμάνσεις στην τιμή του μαύρου χρυσού βραχυπρόθεσμα. Επισημαίνεται, επίσης ότι η αύξηση στην ημερήσια παραγωγή πετρελαίου από τον Οργανισμό Πετρελαιοεξαγωγικών χωρών (OPEC) δεν αποτέλεσε αποτελεσματική τροχοπέδη στην αύξηση της τιμής του πετρελαίου.

Συναλλαγματικές ισοτιμίες

Στις 10 Μαΐου, 2005, η ισοτιμία του ευρώ έναντι του δολαρίου έφθασε τα 128 σεντ έναντι 130 σεντ στις 31 Μαρτίου, 2005 και 118 σεντ στις 10 Μαΐου, 2004. Το δολάριο ανέτρεψε μερικώς την αρνητική πορεία που κατέγραψε τους πρώτους μήνες του χρόνου κυρίως λόγω των εκτιμήσεων για συνέχιση της αυστηρής νομισματικής πολιτικής από την Fed.

Η ισοτιμία του ευρώ έναντι της στερλίνας βρισκόταν στις 68 πέννες στις 10 Μαΐου, 2005 στις 69 πέννες την 31^η Μαρτίου, 2005 και στις 66 πέννες την 10^η Μαΐου, 2004. Σημειώνεται ότι τον Απρίλη η στερλίνα σημείωσε μικρές αυξομειώσεις χωρίς να παρουσιάσει ουσιαστική μεταβολή.

Κυπριακή Λίρα

Την περίοδο από 1^η Απριλίου μέχρι 10 Μαΐου, 2005, το κυπριακό νόμισμα παρουσίασε μικρές διακυμάνσεις με τάση οριακής ενδυνάμωσης έναντι του ευρώ φθάνοντας τα 1,7218 ευρώ στις 10 Μαΐου, 2005, σε σύγκριση με 1,7059 ευρώ στις 31 Μαρτίου, 2005. Αντικατοπτρίζοντας τις διακυμάνσεις των διεθνών νομισμάτων κατά την εν λόγω περίοδο, η

κυπριακή λίρα παρουσίασε ενδυνάμωση έναντι του δολαρίου φθάνοντας τα 2,2124 δολάρια ανά κυπριακή λίρα στις 10 Μαΐου 2005 σε σύγκριση με 2,2099 στις 31 Μαρτίου, 2005. Κατά την ίδια περίοδο η κυπριακή λίρα παρουσίασε μικρές διακυμάνσεις έναντι της στερλίνας, φθάνοντας στις 1,1761 στερλίνες στις 10 Μαΐου, 2005 σε σύγκριση με 1,1741 στερλίνες την 31^η Μαρτίου, 2005.

Οι συνολικές αγοραπωλησίες συναλλάγματος που διεκπεραιώθηκαν από την Κεντρική Τράπεζα το μήνα Απρίλιο, 2005, και το πρώτο δεκαήμερο του Μάη, 2005, με βάση την ημερομηνία συναλλαγής (transaction date), παρουσιάζονται στον Πίνακα 4. Οι αντίστοιχες ημερήσιες συνολικές αγοραπωλησίες συναλλάγματος της Κεντρικής Τράπεζας, από το 2001 και εντεύθεν, παρουσιάζονται στο Διάγραμμα 3. Τον Απρίλιο του 2005 καταγράφηκαν καθαρές εισροές £66,32 εκατ. σε σύγκριση με καθαρές εκροές της τάξης των £93,62 εκατ. τον Απρίλιο του 2004, οι οποίες όμως οφείλονταν κυρίως στις ανησυχίες που σχετίζονταν με το δημοψήφισμα στις 24 Απριλίου 2004, καθώς και στις ανυπόστατες και διαψευσθείσες φήμες για υποτίμηση της κυπριακής λίρας μετά την ένταξη μας στην Ευρώπη την 1^η Μαΐου 2004 και την πλήρη ελευθεροποίηση της διακίνησης κεφαλαίων. Κατά την περίοδο 1 – 10 Μαΐου, 2005, καταγράφηκαν εισροές της τάξης των £49,50 εκατ. σε σύγκριση με καθαρές εκροές £12,81 εκατ. την αντίστοιχη περίοδο του 2004. Σημειώνεται ότι οι καθαρές εισροές που σημειώθηκαν το Μάιο του 2005 οφείλονται κυρίως στη μείωση της ανοικτής συναλλαγματικής θέσης των τραπεζών σε ευρώ, μετά την ένταξη της λίρας στο ΜΣΙ 2 και την περαιτέρω εμπέδωση της εμπιστοσύνης στο κυπριακό νόμισμα.

ΠΛΑΙΣΙΟ 1

Σταθμισμένη Συναλλαγματική Ισοτιμία Κυπριακής Λίρας

Οι διμερείς συναλλαγματικές εξελίξεις που αναλύθηκαν πιο πάνω μπορούν να πλαισιωθούν από ανάλυση δεικτών της ονομαζόμενης “σταθμισμένης συναλλαγματικής ισοτιμίας της κυπριακής λίρας”. Οι δείκτες σταθμισμένης συναλλαγματικής ισοτιμίας απεικονίζουν γενικά τη “μέση” διακύμανση της ισοτιμίας ενός νομίσματος σε σχέση με τα νομίσματα των κυριότερων εμπορικών εταίρων της χώρας. Η σταθμισμένη συναλλαγματική ισοτιμία ενός νομίσματος σε πραγματικούς όρους αποτελεί την αποπληθωρισμένη τιμή της αντίστοιχης ονομαστικής ισοτιμίας, όπου ο αποπληθωριστής δύναται να είναι είτε ο δείκτης τιμών καταναλωτή είτε άλλος δείκτης τιμών ή κόστους, όπως το μοναδιαίο κόστος εργασίας.

Στο διάγραμμα 2B παρουσιάζονται μηνιαίοι δείκτες σταθμισμένης συναλλαγματικής ισοτιμίας της κυπριακής λίρας σε πραγματικούς και ονομαστικούς όρους από το 1992 μέχρι τον Απρίλιο του 2005. Ανοδική πορεία του δείκτη υποδηλώνει ενίσχυση του νομίσματος, και κατ’ επέκταση δείχνει τάση αποδυνάμωσης της ανταγωνιστικότητας των εξαγωγικών προϊόντων.

Ο δείκτης σταθμισμένης ισοτιμίας της κυπριακής λίρας σε πραγματικούς όρους “REER IMF” που φαίνεται στο εν λόγω διάγραμμα υπολογίζεται από το Διεθνές Νομισματικό Ταμείο (ΔΝΤ). Η στάθμιση λαμβάνει υπόψη τον ανταγωνισμό σε τρίτες χώρες (third country competition weights) και περιλαμβάνει συνολικά 19 χώρες. Η στάθμιση γίνεται με βάση τη σχετική βαρύτητα του κάθε εμπορικού εταίρου στο συνολικό εμπόριο και τουρισμό για την περίοδο 1988 – 1991, ενώ ως αποπληθωριστής χρησιμοποιείται ο δείκτης τιμών καταναλωτή. Ο εν λόγω δείκτης του ΔΝΤ που έχει έτος βάσης 2000=100 έφθασε τις 116,2 μονάδες το Δεκέμβριο 2004 που είναι και το πιο πρόσφατο στοιχείο του δείκτη. Λόγω της υπάρχουσας χρονικής υστέρησης, υπολογίζεται από την Κεντρική Τράπεζα ένας απλουστευμένος δείκτης με οκτώ, αντί 19 χώρες, “REER CBC”, στη βάση του δείκτη του ΔΝΤ, ο οποίος, όπως φαίνεται στο διάγραμμα, ακολουθεί τον αρχικό δείκτη με μεγάλη ακρίβεια. Τα πιο πρόσφατα διαθέσιμα στοιχεία του εν λόγω δείκτη που έχει βάση 2000=100, αφορούν τον Ιανουάριο 2005 για τον δείκτη στους πραγματικούς όρους και το μήνα Απρίλιο 2005 για το δείκτη σε ονομαστικούς όρους. Η ένδειξη του δείκτη “REER CBC” έφθασε το 115,2 τον Ιανουάριο 2005. Πρόσφατα στοιχεία που αφορούν το μήνα Απρίλιο 2005, παρουσίασαν μικρή υποχώρηση του δείκτη στις 110,6 μονάδες.

Σημειώνεται ότι, η εικόνα που παρουσιάζεται από τον ονομαστικό δείκτη είναι διαφοροποιημένη. Η εντονότερη ανατίμηση που παρατηρείται σε πραγματικούς όρους τα τελευταία χρόνια οφείλεται, κατά κύριο λόγο, στον ψηλότερο πληθωρισμό που καταγράφηκε στην Κύπρο το 2002 και 2003 σε σχέση με τις άλλες ευρωπαϊκές χώρες, λόγω κυρίως της σταδιακής αύξησης του συντελεστή ΦΠΑ από 10% στο 15% κατά το 2002 και το 2003 και των αυξήσεων σε άλλους φόρους κατανάλωσης, κυρίως στα πετρελαιοειδή.

Νομισματικές εξελίξεις

Το Μάρτιο του 2005 παρατηρήθηκε επιβράδυνση στο ρυθμό μεγέθυνσης της συνολικής προσφοράς χρήματος (M2) και στο ρυθμό μεγέθυνσης των πιστώσεων προς τον ιδιωτικό τομέα, σε σύγκριση με τον αντίστοιχο μήνα του 2004. Ο ετήσιος ρυθμός επέκτασης της **συνολικής προσφοράς χρήματος (M2)** έφτασε το 3,8% το Μάρτιο από 4,4% το Φεβρουάριο και 6,2% το Μάρτιο του 2004 (Πίνακας 5). Η επιβράδυνση στο ρυθμό μεγέθυνσης της προσφοράς χρήματος το Μάρτιο του 2005 προήλθε, κυρίως, από την επιβράδυνση στο ρυθμό μεγέθυνσης στην πιστωτική επέκταση προς τον ιδιωτικό τομέα. Ο ρυθμός μεγέθυνσης της προσφοράς χρήματος, που περιλαμβάνει και τα συνεργατικά πιστωτικά ιδρύματα (M2C)¹, σύμφωνα με προκαταρκτικά στοιχεία, βρισκόταν στο 5,6% το Μάρτιο του 2005, σε σύγκριση με 6,0% το Φεβρουάριο και 7,3% το Μάρτιο 2004.

Ο ετήσιος ρυθμός επέκτασης των **τραπεζικών χορηγήσεων** προς τον ιδιωτικό τομέα παρουσίασε επιβράδυνση στο 4,1% το Μάρτιο του 2005 από 6,3% το Φεβρουάριο και 4,9% το Μάρτιο του προηγούμενου έτους. Η σημαντική επιβράδυνση στο ρυθμό μεγέθυνσης της πιστωτικής επέκτασης το Μάρτιο προήλθε από διαγραφή επισφαλών απαιτήσεων από τους ισολογισμούς ορισμένων τραπεζικών ιδρυμάτων. Λαμβάνοντας υπόψη τα διαγραφέντα δάνεια ο προσαρμοσμένος ρυθμός πιστωτικής επέκτασης για τον εν λόγω μήνα φτάνει το 5,9%.

Τα δάνεια για κατασκευές παρουσίασαν αύξηση £18,1 εκατ. κατά τους πρώτους τρεις μήνες του 2005, ενώ, αντίθετα, τα προσωπικά δάνεια κατέγραψαν σημαντική μείωση της τάξης των £54,3 εκατ. κατά την ίδια περίοδο. Ως προς τους υπόλοιπους τομείς, παρατηρήθηκε επέκταση των πιστώσεων προς το βιομηχανικό τομέα κατά £10,0 εκατ. και αύξηση στα δάνεια για τουριστικές επιχειρήσεις κατά £7,3 εκατ.

¹Το νομισματικό μέγεθος M2C δίδεται με κάθε επιφύλαξη αφού τα Συνεργατικά Πιστωτικά Ιδρύματα δεν εποπτεύονται από την Κεντρική Τράπεζα και επιπλέον η μηχανογράφηση από τη Συνεργατική Εταιρεία Μηχανογράφησης (ΣΕΜ) δεν έχει ολοκληρωθεί ώστε να καλύπτει όλα τα Συνεργατικά.

Όσον αφορά το δανεισμό των κατοίκων Κύπρου σε ξένο νόμισμα, παρατηρήθηκε αύξηση της τάξης των £28,6 εκατ. το Μάρτιο του 2005, σε σύγκριση με αύξηση £16,5 εκατ. το Φεβρουάριο (Πίνακας 8). Το μερίδιο των δανείων σε ξένο νόμισμα στο σύνολο των πιστώσεων αυξήθηκε στο 11,1% από 10,7% τον προηγούμενο μήνα και 9,8% το Μάρτιο του 2004. Στο τέλος Μαρτίου, ως ποσοστό του συνόλου των δανείων κατοίκων Κύπρου σε ξένο νόμισμα, τα δάνεια σε ευρώ ανέρχονταν στο 68,4%, τα δάνεια σε δολάρια στο 9,6% και τα δάνεια σε ελβετικά φράγκα στο 17,9%.

Το πρώτο τρίμηνο του 2005 παρατηρήθηκε μείωση στις **καταθέσεις** των Κυπρίων (συμπεριλαμβανομένης της κυβέρνησης) σε εγχώριο νόμισμα της τάξης των £81,5 εκατ., ενώ, αντίθετα, συνεχίστηκε η αύξηση στις καταθέσεις κατοίκων Κύπρου σε ξένο νόμισμα κατά £103,7 εκατ., με ιδιαίτερη προτίμηση στις καταθέσεις προθεσμίας. Την αντίστοιχη περίοδο του 2004 η αύξηση στις καταθέσεις σε ξένο νόμισμα ήταν της τάξης των £67,3 εκατ.

Στη **χρηματαγορά** το Μάρτιο και τον Απρίλιο συνεχίστηκαν οι συνθήκες πλεονάζουσας ρευστότητας, με αποτέλεσμα την παρέμβαση της Κεντρικής Τράπεζας μέσω δημοπρασιών αποδοχής καταθέσεων. Θα πρέπει να σημειωθεί ότι η πτώση των καταθέσεων της κυβέρνησης τον Απρίλιο (Πίνακας 9) αποδίδεται στην αποπληρωμή δανείων σε ξένο νόμισμα η οποία δεν επηρέασε την τραπεζική ρευστότητα αφού καταγράφηκε ως μείωση στα συναλλαγματικά διαθέσιμα. Στην απάμβλυνση της πλεονασματικής ρευστότητας συνέβαλε η πώληση τίτλων του δημοσίου τον Απρίλιο. Ως αποτέλεσμα, δεν υπήρξαν παρεμβάσεις τον εν λόγω μήνα εκ μέρους της Κεντρικής Τράπεζας. Το πρώτο δεκαπενθήμερο του Μάη παρατηρήθηκε και πάλι πλεονάζουσα ρευστότητα. Η Κεντρική Τράπεζα σε δημοπρασία αποδοχής καταθέσεων στις 5 Μαΐου απορρόφησε £50,0 εκατ. με μέσο επιτόκιο 3,84%.

Όσον αφορά τα **επιτόκια**, ο μέσος όρος του διατραπεζικού επιτοκίου μιας νύχτας μειώθηκε στο 3,83% τον Απρίλιο από 4,16% το Μάρτιο, αντανακλώντας τις συνθήκες υπερβάλλουσας τραπεζικής ρευστότητας. Το αντίστοιχο επιτόκιο τον Απρίλιο του 2004 ήταν 3,25%. Το Μάρτιο του 2005 δεν υπήρξαν δημοπρασίες σε τίτλους του δημοσίου, ενώ τον Απρίλιο διεξήχθησαν δημοπρασίες σε όλους τους κυβερνητικούς τίτλους, οι οποίες απορρόφησαν μεγάλο μέρος από την υπερβάλλουσα ρευστότητα. Το μέσο επιτόκιο στα γραμμάτια δημοσίου διάρκειας 13 και 52 εβδομάδων βρισκόταν στο 4,28% και 4,91%, αντίστοιχα. Τον ίδιο μήνα τα μέσα επιτόκια στα πενταετή και δεκαετή χρεόγραφα βρίσκονταν στο 5,87% και 5,84%, αντίστοιχα, σε σύγκριση με 5,97% και 5,89%, αντίστοιχα, το Φεβρουάριο του 2005. Σημειώνεται ότι το επιτόκιο στους τίτλους δεκαπενταετούς διάρκειας διαμορφώθηκε στο 6,17% από 7,05% που ήταν τον Ιούνιο του 2004 όταν διενεργήθηκε η τελευταία δημοπρασία.

Χρηματιστήριο Αξιών Κύπρου

Ο δείκτης τιμών του **Χρηματιστηρίου Αξιών Κύπρου** (ΧΑΚ) κατέγραψε άνοδο το πρώτο δεκαπενθήμερο του Απριλίου φτάνοντας μέχρι τις 87,2 μονάδες, για να κλείσει τελικά το μήνα στις 85,5 μονάδες. Το Μάρτιο ο δείκτης είχε κλείσει στις 84,9 μονάδες (Διάγραμμα 6). Τόσο ο μέσος ημερήσιος όγκος όσο και η μέση ημερήσια αξία συναλλαγών παρουσίασαν πτώση το μήνα Απρίλιο. Συγκεκριμένα, ο μέσος ημερήσιος όγκος ήταν 461 συναλλαγές από 969 τον προηγούμενο μήνα, ενώ η μέση ημερήσια αξία ήταν £0,4 εκατ. σε σύγκριση με £0,7 εκατ. το Μάρτιο.

Όσον αφορά τις επενδύσεις μη κατοίκων στο ΧΑΚ, τα τελευταία στοιχεία αναφέρονται στο μήνα Απρίλιο, 2005, κατά τη διάρκεια του οποίου παρατηρήθηκαν καθαρές εκροές ύψους £0,1 εκατ., περίπου στα ίδια επίπεδα που καταγράφηκαν το Μάρτιο, με το μεγαλύτερο όγκο πράξεων να προέρχεται από την Ελλάδα.

Εγχώριες εξελίξεις

Τον Απρίλιο του 2005 ο **πληθωρισμός** σημείωσε άνοδο και διαμορφώθηκε στο 3,08% σε σχέση με 2,89% τον προηγούμενο μήνα. Η εξέλιξη αυτή οφείλεται, βασικά, στην επιτάχυνση των τιμών του ηλεκτρισμού, των βιομηχανικών μη-πετρελαιοειδών προϊόντων και των καυσίμων. Αντίθετα, οι τιμές των γεωργικών προϊόντων καθώς και των υπηρεσιών παρουσίασαν επιβράδυνση σε σύγκριση με τον προηγούμενο μήνα, ενώ, ταυτόχρονα, οι τιμές των μηχανοκίνητων οχημάτων σημείωσαν περαιτέρω πτώση.

Ο αριθμός των τουριστών που επισκέφθηκαν την Κύπρο αυξήθηκε κατά 22,4% το Μάρτιο του 2005 σε σύγκριση με αύξηση 22,2% που καταγράφηκε τον αντίστοιχο μήνα του 2004. Οι αφίξεις τουριστών αυξήθηκαν κατά 10% την περίοδο Ιανουαρίου – Μαρτίου 2005, σε σύγκριση με αύξηση 6,6% την αντίστοιχη περίοδο του προηγούμενου χρόνου. Οι εισπράξεις από τον τουρισμό κατέγραψαν αύξηση της τάξης του 13,2% το Μάρτιο του 2005 σε σύγκριση με αύξηση 11,2% το Μάρτιο του 2004. Οι εισπράξεις από τον τουρισμό σημείωσαν αύξηση της τάξης του 2,9% την περίοδο Ιανουαρίου – Μαρτίου 2005, σε σύγκριση με μείωση 5,9% την αντίστοιχη τριμηνία του 2004. Τα στοιχεία για εισπράξεις από τον τουρισμό δεν περιλαμβάνουν εισπράξεις που προέρχονται από δαπάνες τουριστών που έχουν ιδιόκτητη κατοικία στην Κύπρο.

Ο Πίνακας 16 παρουσιάζει μια συνοπτική εικόνα του **εμπορικού ισοζυγίου** για τους πρώτους δύο μήνες του 2005, στη βάση προκαταρκτικών στοιχείων που εκδίδονται από τη Στατιστική Υπηρεσία. Οι συνολικές εισαγωγές παρουσίασαν αύξηση της τάξης του 19,0%, σε αντίθεση με αύξηση της τάξης του 4,9% που καταγράφηκε την αντίστοιχη περίοδο του 2004. Η αύξηση αυτή οφείλεται, εν μέρει, στην ανάκαμψη της οικονομικής δραστηριότητας στην Κύπρο, καθώς επίσης σε εξωγενείς παράγοντες, όπως οι αυξημένες εισαγωγές πετρελαιοειδών.

Ως αποτέλεσμα των πιο πάνω, το εμπορικό ισοζύγιο παρουσίασε επιδείνωση, αφού καταγράφηκε έλλειμμα της τάξης των £310,0 εκατ. τους πρώτους δύο μήνες, σε σύγκριση με έλλειμμα ύψους £274,3 εκατ. την αντίστοιχη περίοδο του 2004.

Σε σχέση με την **ιδιωτική κατανάλωση**, ο δείκτης κύκλου εργασιών λιανικού εμπορίου ήταν κατά 4,2% ψηλότερος τον Ιανουάριο του 2005 από τον αντίστοιχο μήνα του 2004. Κατά το 2004 ο εν λόγω δείκτης παρουσίασε άνοδο της τάξης του 3,5%. Στην **αγορά εργασίας**, ο αριθμός των εγγεγραμμένων ανέργων αυξήθηκε κατά 7,7% τους πρώτους τέσσερις μήνες του 2005, σε σύγκριση με αύξηση 9,0% την αντίστοιχη περίοδο του 2004, ενώ η ανεργία, ως ποσοστό του οικονομικά ενεργού πληθυσμού, κυμάνθηκε στο 4,3%, σε σύγκριση με 4,0% τους πρώτους τέσσερις μήνες του 2004. Κατά τον Απρίλιο του 2005 η ανεργία κυμάνθηκε στο 3,2% του οικονομικά ενεργού πληθυσμού, σε σύγκριση με 2,9% τον αντίστοιχο μήνα του 2004. Στους **δευτερογενείς τομείς** της οικονομίας σημειώνονται ανάμικτες εξελίξεις. Κατά το πρώτο δίμηνο του 2005 η μεταποίηση παρουσίασε οριακή πτώση ενώ, αντίθετα, η πορεία του τομέα των κατασκευών συνεχίζει να είναι ανοδική. Ενδεικτική τούτου είναι η αύξηση που παρουσίασαν οι δείκτες εμβαδού αδειών οικοδομής, καθώς επίσης οι πωλήσεις τσιμέντου κατά το πρώτο τρίμηνο του 2005.

Σύμφωνα με τους προκαταρκτικούς ενοποιημένους λογαριασμούς του Υπουργείου Οικονομικών, που καλύπτουν την κεντρική κυβέρνηση και τα Ταμεία Κοινωνικών Ασφαλίσεων, κατά την περίοδο Ιανουαρίου – Μαρτίου 2005, τα συνολικά έσοδα του κράτους ανήλθαν στα £726,8 εκατ. ενώ οι συνολικές δαπάνες στα £634,7 εκατ. Ως αποτέλεσμα, καταγράφηκε δημοσιονομικό πλεόνασμα £92,1 εκατ. ή ποσοστό 1,2% του Α.Εγχ.Π. σε σύγκριση με έλλειμμα £22,2 εκατ. ή ποσοστό 0,3% την αντίστοιχη τριμηνία του 2004.

Πιο αναλυτικά και πάντοτε σε σύγκριση με την αντίστοιχη περίοδο του 2004, τα δημόσια έσοδα αυξήθηκαν κατά 26,5% λόγω, κυρίως, της αύξησης των φορολογικών εισπράξεων κατά 23,4% που, ουσιαστικά, οφείλεται στη σημαντική αύξηση της κατηγορίας “άλλων άμεσων φόρων” που συμπεριλαμβάνει την εισπράξη £69,4 εκατ. από την εφαρμογή της φορολογικής αμνηστίας. Καταγράφηκε επίσης αύξηση στα “μη-φορολογικά έσοδα” κατά 21,4% λόγω εισπράξης περίπου £35 εκατ. που εγκρίθηκαν κατά το 2004 για πληρωμή από την ΑΤΗΚ. Από πλευράς δημοσίων δαπανών, και πάλι σε σύγκριση με την αντίστοιχη περίοδο του 2004, καταγράφηκαν σημαντικές μειώσεις στις χορηγίες και στις κοινωνικές συντάξεις που βασικά οφείλονται σε πιθανές χρονικές καθυστερήσεις πληρωμών καθώς και μείωση των αμυντικών δαπανών. Οι κεφαλαιουχικές επενδύσεις κατέγραψαν αύξηση κατά 93,3% εξαιτίας πληρωμών κατά τους πρώτους τρεις μήνες του έτους για εγκεκριμένα έργα.

Παρόλο που τα προαναφερόμενα στοιχεία καλύπτουν μόνο την πρώτη τριμηνία του τρέχοντος έτους, εκτιμάται ότι το δημοσιονομικό έλλειμμα ως ποσοστό του Α.Εγχ.Π. θα μειωθεί κάτω από το 3,0%, νοούμενου ότι η κυβέρνηση δε θα παρεκκλίνει από την προδιαγραφείσα πορεία της δημοσιονομικής εξυγίανσης. Η ένταξη της Κύπρου στο ΜΣΙ 2 εξυπακούει εντατικοποίηση των προσπάθειών για τήρηση των μέτρων περιορισμού των κρατικών δαπανών και ενίσχυσης των εσόδων. Ταυτόχρονα, η κυβέρνηση δεν θα πρέπει να διστάσει να υλοποιήσει επιπρόσθετα διορθωτικά μέτρα, αν αυτό κριθεί αναγκαίο. Η επιτυχής διετής θήτευση της κυπριακής λίρας στο ΜΣΙ 2 θα διασφαλίσει τη μέγιστης οικονομικής σημασίας ένταξη της Κύπρου στην Ευρωζώνη. Επιπρόσθετα, ιδιαίτερα μετά την ένταξη στο Μηχανισμό, θα πρέπει να τονιστεί η αναγκαιότητα εφαρμογής δομικών μέτρων που θα υποστηρίξουν τη βιωσιμότητα των δημόσιων οικονομικών μεσοπρόθεσμα αλλά και μακροπρόθεσμα. Για αυτό το λόγο θα πρέπει, μεταξύ άλλων, να υπογραμμιστεί η αναγκαιότητα της αύξησης του ορίου αφυπηρέτησης των δημοσίων υπαλλήλων στο 63^ο έτος, όπως επίσης και, γενικότερα, η ανάληψη μελετών για τη μεταρρύθμιση στα σχέδια συντάξεων και ιατρικής περίθαλψης.

Στη βάση των προαναφερθεισών εξελίξεων στην εγχώρια οικονομία, οι προοπτικές για το 2005 στο μέτωπο αυτό είναι εν γένει θετικές, παρά τις πιθανές αρνητικές επιπτώσεις από τη διατήρηση των τιμών του πετρελαίου σε ψηλό επίπεδο. Σε μια τέτοια περίπτωση, ο πληθωρισμός αναμένεται να σημειώσει επιτάχυνση και να κυμανθεί μεταξύ 2,5% και 3,0%, ενώ το ισοζύγιο τρεχουσών συναλλαγών αναμένεται να παρουσιάσει μικρή μόνο βελτίωση, παρά την αναμενόμενη αύξηση του τουριστικού εισοδήματος και την επίσης αναμενόμενη μείωση των εισαγωγών αυτοκινήτων. Ο πραγματικός ρυθμός αύξησης του Α.Εγχ.Π. υπολογίζεται να κυμανθεί γύρω στο 4% ενώ η ανεργία, ως ποσοστό του οικονομικά ενεργού πληθυσμού, να περιοριστεί περίπου στα ίδια επίπεδα με το 2004. Τέλος, το δημοσιονομικό έλλειμμα αναμένεται να περιοριστεί κάτω από το 3,0% του Α.Εγχ.Π.

Πίνακας 1**Προβλέψεις Α.Εγχ.Π.**(ετήσια ποσοστιαία μεταβολή)⁽¹⁾

	The Economist Poll GDP forecasts ⁽²⁾			Lehman Brothers Weekly Outlook - GDP ⁽³⁾			Διεθνές Νομισματικό Ταμείο World Economic Outlook ⁽⁴⁾			Ευρωπαϊκή Επιτροπή Economic Forecasts ⁽⁵⁾		
	2004	2005	2006	2004	2005	2006	2004	2005	2006	2004	2005	2006
Βρετανία	3,0	2,5	2,2 (2,4)	3,1	2,4	1,9	3,1 (3,4)	2,6 (2,5)	2,6	3,1 (3,3)	2,8	2,8
Ιαπωνία	3,0	1,1 (1,4)	1,9 (1,8)	2,6	0,5 (0,4)	0,8	2,6 (4,4)	0,8 (2,3)	1,9	2,7 (4,2)	1,1 (2,1)	1,7 (2,3)
ΗΠΑ	4,3	3,7	3,2	4,4	3,4 (3,9)	3,0 (3,1)	4,4 (4,3)	3,6 (3,5)	3,6	4,4	3,6 (3,0)	3,0 (2,9)
Ευρωζώνη	1,8	1,5 (1,6)	1,9	1,8	1,3 (1,4)	1,3 (1,5)	2,0 (2,2)	1,6 (2,2)	2,3	2,0 (2,1)	1,6 (2,0)	2,1 (2,2)
Παγκόσμια				3,2	2,2 (2,4)	2,0 (2,1)	5,1 (5,0)	4,3	4,4	5,0	4,2	4,1 (4,2)

(1) Οι αριθμοί σε παρένθεση δίνουν το αντίστοιχο της τελευταίας Έκθεσης Νομισματικής Πολιτικής, σε περίπτωση αλλαγής. Στην περίπτωση του ΔΝΤ και της ΕΕ οι αριθμοί σε παρένθεση αναφέρονται, αντίστοιχα, στις προβλέψεις του Σεπτεμβρίου 2004 και του Οκτωβρίου, 2004.

(2) The Economist, 7 Μαΐου 2005.

(3) Lehman Brothers Global Weekly Economic Monitor, 6 Μαΐου 2005.

(4) Διεθνές Νομισματικό Ταμείο, World Economic Outlook, Απρίλιος 2005.

(5) Ευρωπαϊκή Επιτροπή, Economic Forecasts, Άνοιξη 2005.

Πίνακας 2**Βασικοί χρηματιστηριακοί δείκτες**

(τιμές κλεισίματος)

	2004		2005		
	31 Δεκ.	31 Μαρτ.	29 Απρ.	% μεταβολή	
				Ιαν.-Απρ.	Απρ.
ΗΠΑ					
Dow Jones	10.783,0	10.503,8	10.192,5	-5,5	-3,0
S&P 500	1.211,9	1.180,6	1.156,9	-4,5	-2,0
Nasdaq	2.175,4	1.999,2	1.921,7	-11,7	-3,9
Γερμανία					
DAX	4.256,1 ⁽¹⁾	4.348,8	4.184,8	-1,7	-3,8
Γαλλία					
CAC 40	3.821,2	4.067,8	3.911,7	2,4	-3,8
Ιταλία					
BCI	1.475,1	1.548,1	1.480,7	0,4	-4,4
Βρετανία					
FTSE 100	4.814,3	4.894,4	4.801,7	-0,3	-1,9
Ιαπωνία					
Nikkei 225	11.488,8 ⁽¹⁾	11.669,0	11.008,9 ⁽²⁾	-4,2	-5,7

Πηγή: Reuters

(1) τιμή κλεισίματος 30 Δεκεμβρίου 2004

(2) τιμή κλεισίματος 28 Απριλίου 2005

Πίνακας 3**Βασικοί οικονομικοί δείκτες**

(ποσοστιαία μεταβολή από την αντίστοιχη περίοδο του προηγούμενου έτους)

	Α.Εγχ.Π.				Βιομηχανική παραγωγή Μάρτιος (ετήσια)	Λιανικές πωλήσεις Μάρτιος (ετήσια)	Ανεργία Μάρτιος (ετήσια)	Πληθωρισμός ⁽²⁾ Μάρτιος (ετήσια)
	2004 (Q3)		2004 (Q4)					
	(τριμηνιαία) ⁽¹⁾	(ετήσια)	(τριμηνιαία) ⁽¹⁾	(ετήσια)				
Βρετανία	2,9 ⁽³⁾	2,9 ⁽³⁾	2,2 ⁽⁴⁾	2,8 ⁽⁴⁾	-0,1 ⁽⁵⁾	2,7	4,8 ⁽⁶⁾	1,9
Ιαπωνία	0,2	2,6	0,5	0,8	1,1	1,2 ⁽⁵⁾	4,5	-0,2
ΗΠΑ	3,8 ⁽³⁾	3,9 ⁽³⁾	3,1 ⁽⁴⁾	3,6 ⁽⁴⁾	3,9	3,0	5,2	3,1
Ευρωζώνη	1,1	1,8	0,8	1,8	0,6 ⁽⁵⁾	1,4	8,9	2,1 ⁽⁷⁾

Πηγή: The Economist, 7 Μαΐου 2005

(1) ποσοστιαία μεταβολή από το προηγούμενο τρίμηνο, αναγόμενη σε ετήσια βάση

(2) βάσει του Δείκτη Τιμών Καταναλωτή

(3) 2004 (Q4)

(4) 2005 (Q1)

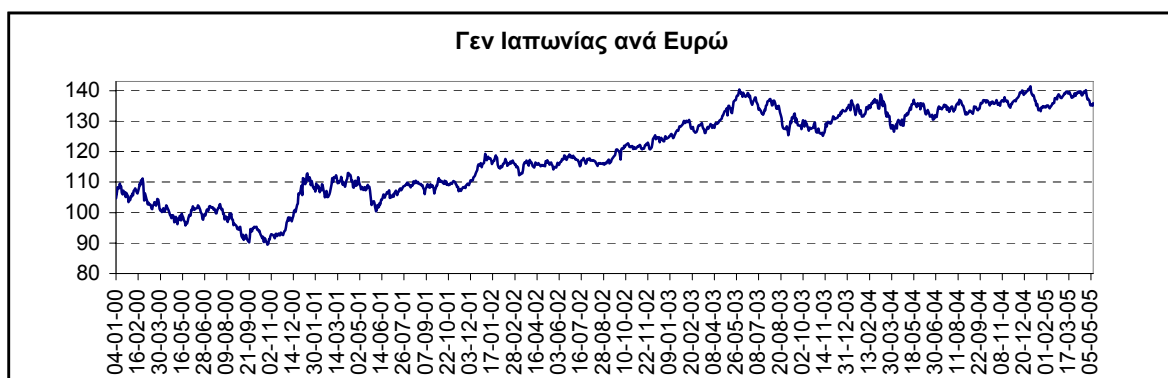
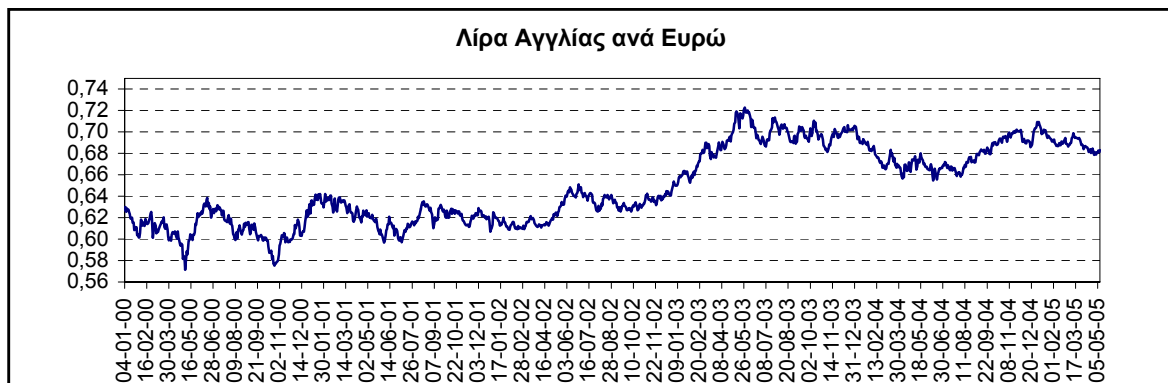
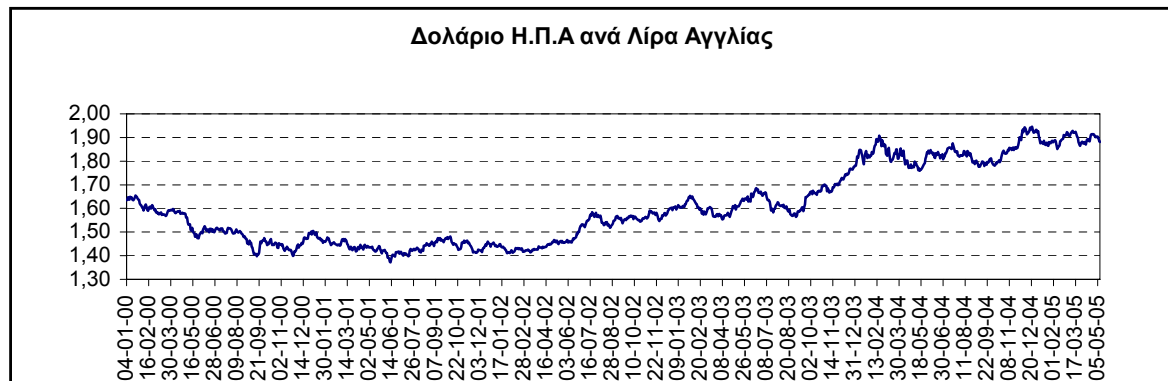
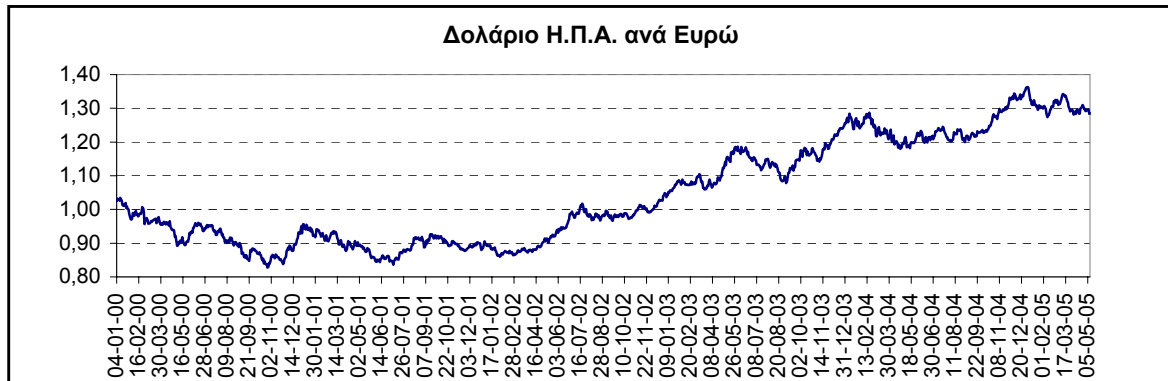
(5) Φεβρουάριος 2005

(6) Δεκέμβριος 2004 - Φεβρουάριος 2005

(7) Απρίλιος 2005

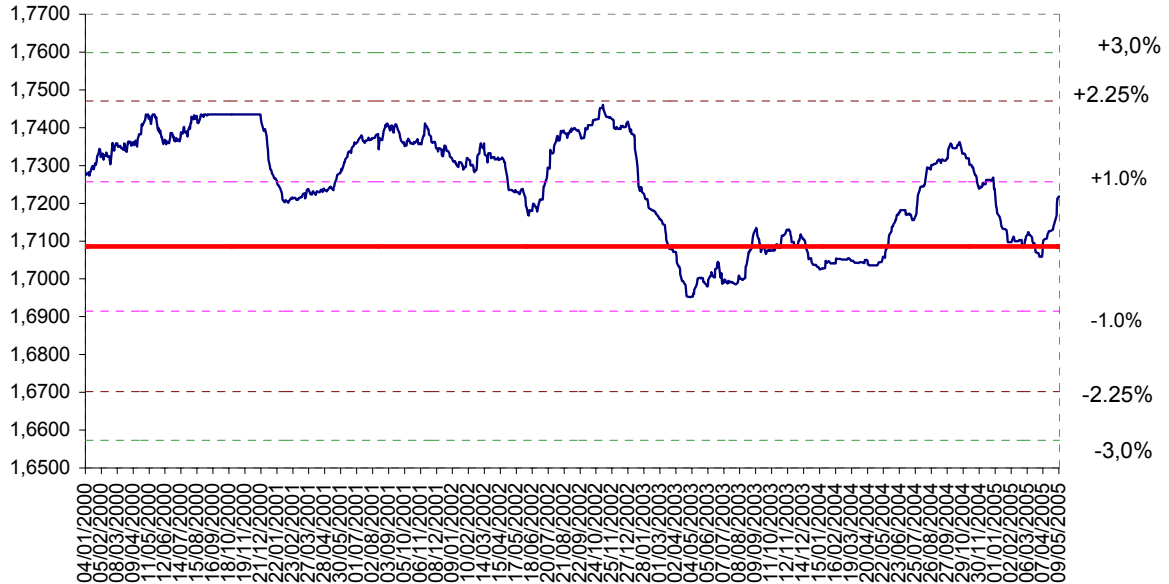
Διάγραμμα 1

Διεθνείς συναλλαγματικές ισοτιμίες
04/01/2000 - 10/05/2005



Διάγραμμα 2Α

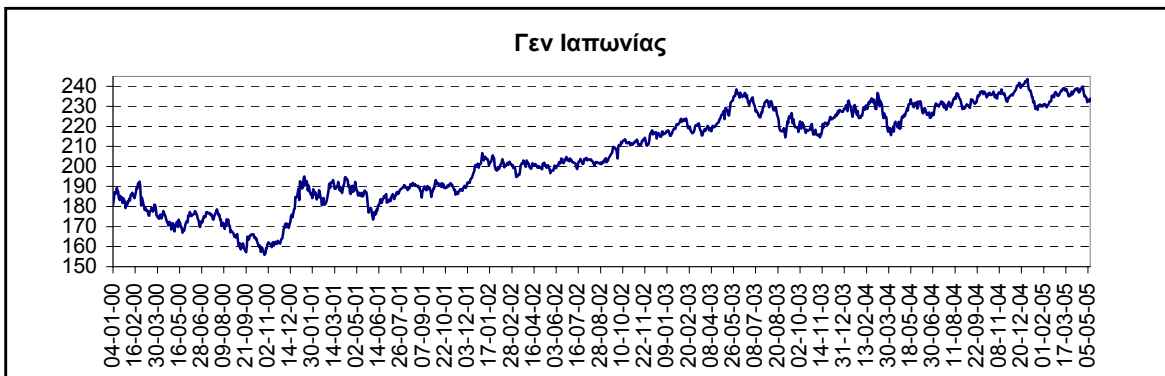
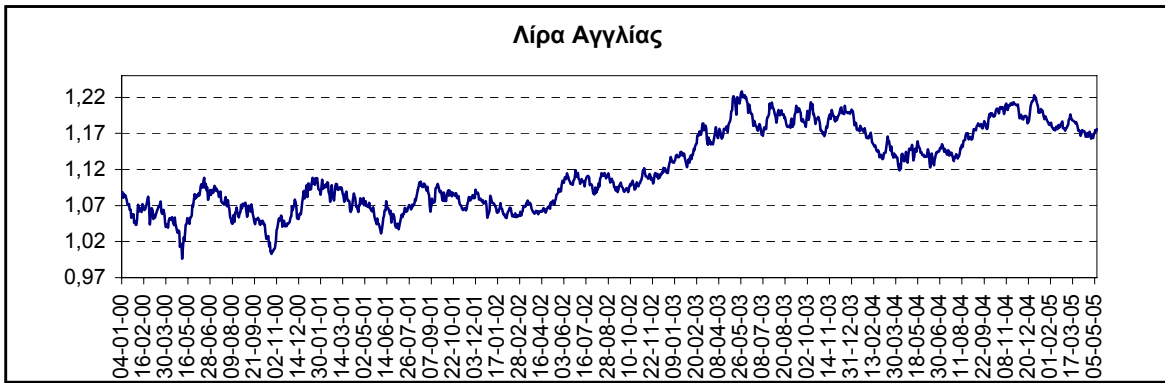
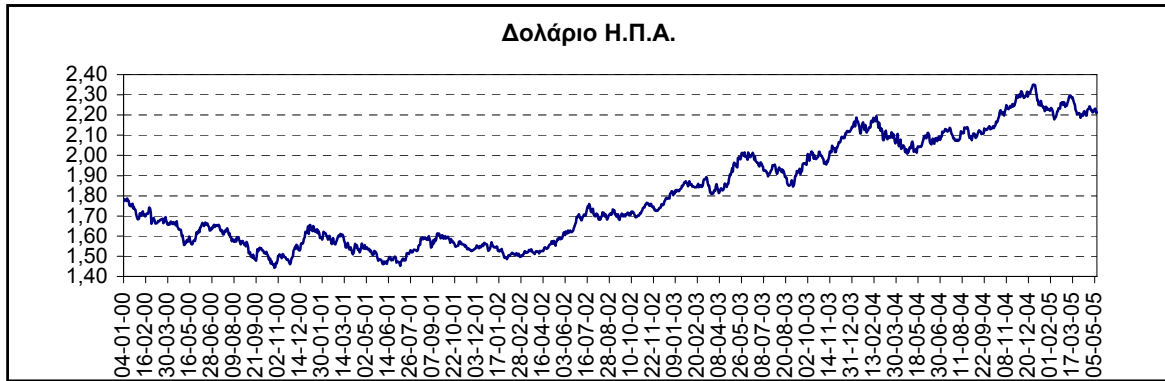
Συναλλαγματική ισοτιμία ευρώ έναντι της κυπριακής λίρας
04/01/2000 – 10/05/2005

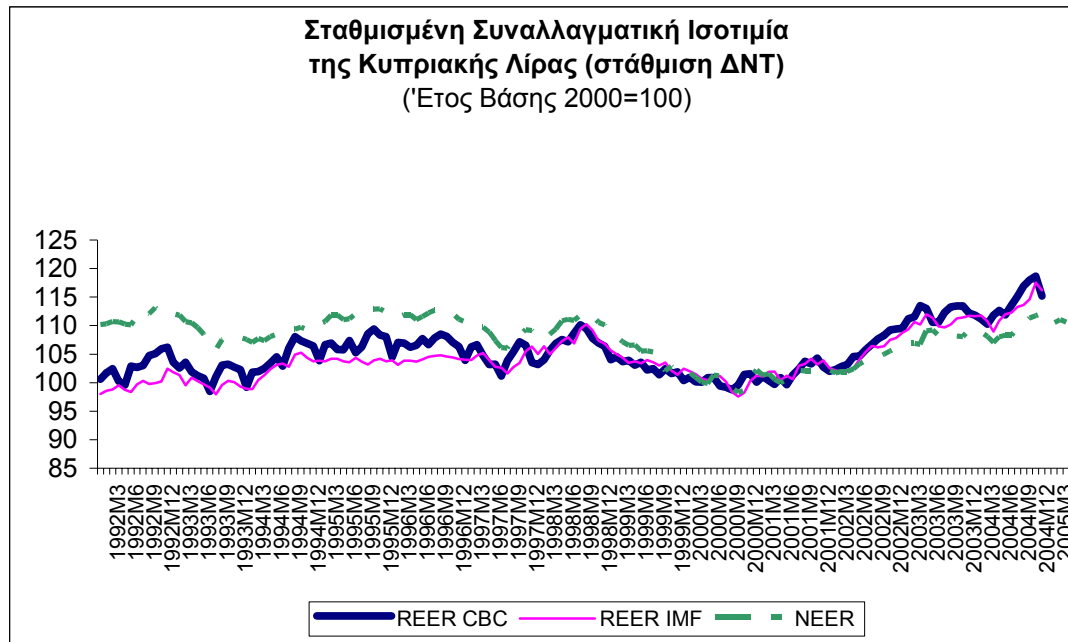


Σημείωση: Τα επίσημα περιθώρια διακύμανσης της κυπριακής λίρας έναντι του ευρώ είναι καθορισμένα στο $\pm 15\%$.

Διάγραμμα 2B

Συναλλαγματικές ισοτιμίες έναντι της κυπριακής λίρας
04/01/2000 - 10/05/2005



Διάγραμμα 2Γ

Πίνακας 4**Συνολικές αγοραπωλησίες της Κεντρικής Τράπεζας Κύπρου στην αγορά ξένου συναλλάγματος**

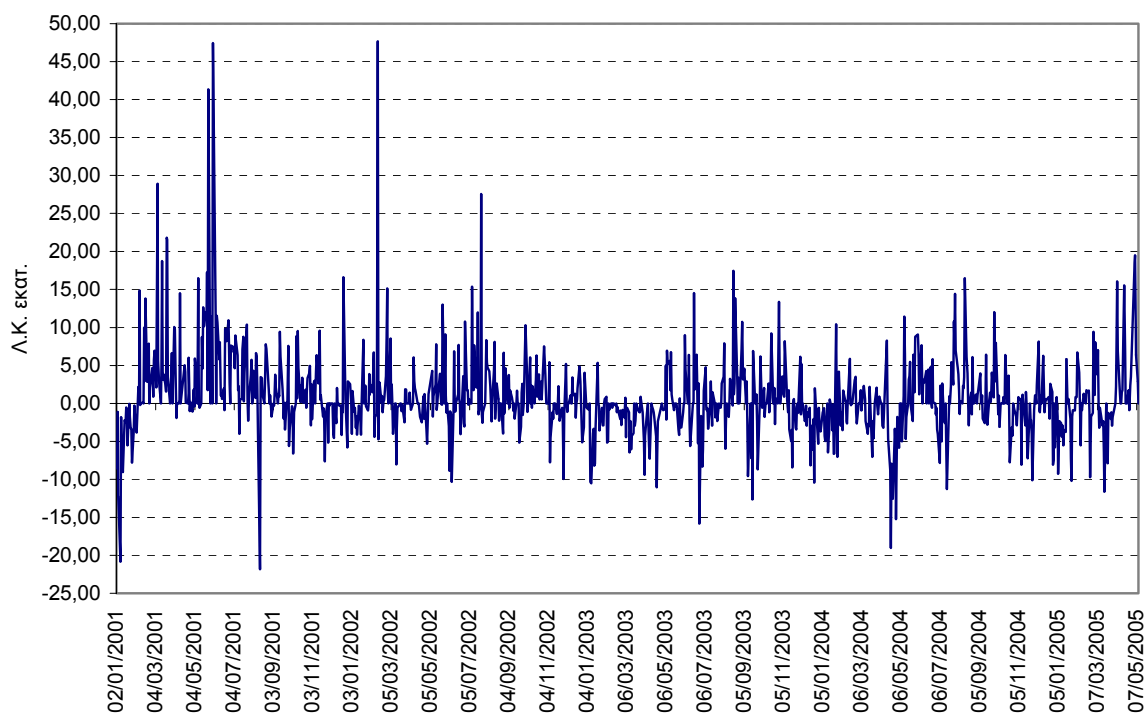
Περίοδος	Μέση τιμή Παρεμβάσεων Ξένα νομίσματα προς Λ.Κ. (μέσος όρος περιόδου)			Αγορές(+)/Πωλήσεις(-) ξένου συναλλάγματος από την Κεντρική Τράπεζα (με βάση την ημερομηνία συναλλαγής)			
				Σε εκατ. ξένου Συναλλάγματος			Σε εκατ. Λ.Κ.
	Ευρώ	Δολάριο	Στερλίνα	Ευρώ	Δολάριο	Στερλίνα	
<u>Έτος</u>							
2001	1,7314	1,5602	1,0805	755,82	242,99	76,39	663,30
2002	1,7383	1,6445	1,0934	321,55	64,75	53,05	273,13
2003	1,7121	1,9378	1,1849	-259,75	5,16	19,50	-134,01
2004	1,7187	2,1357	1,1663	-91,40	15,75	25,70	-25,52
<u>Τριμηνία</u>							
2003 Q1	1,7240	1,8505	1,1539	-201,80	1,61	0,00	-116,28
2003 Q2	1,7050	1,9358	1,1963	-56,20	1,75	1,00	-33,09
2003 Q3	1,7073	1,9208	1,1927	50,60	0,45	0,30	30,01
2003 Q4	1,7123	2,0373	1,1948	-52,35	1,35	18,20	-14,66
2004 Q1	1,7060	2,1398	1,1604	-155,75	2,00	30,20	-64,23
2004 Q2	1,7099	2,0579	1,1409	-19,05	6,50	1,10	-7,49
2004 Q3	1,7271	2,1107	1,1612	199,60	4,95	-19,20	101,02
2004 Q4	1,7317	2,2394	1,2033	116,2	2,3	13,6	-54,82
<u>2004</u>							
Ιανουάριος	1,7051	2,1497	1,1799	-83,20	-0,20	9,70	-40,62
Φεβρουάριος	1,7064	2,1595	1,1555	-23,55	0,00	11,00	-4,25
Μάρτιος	1,7066	2,0954	1,1457	-49,00	2,20	9,50	-19,36
Απρίλιος	1,7058	2,0416	1,1355	-161,15	0,00	1,00	-93,62
Μάιος	1,7068	2,0483	1,1471	49,95	0,00	0,00	29,22
Ιούνιος	1,7171	2,0838	1,1402	92,15	6,50	0,10	56,90
Ιούλιος	1,7190	2,1083	1,1454	54,70	5,40	-23,70	13,64
Αύγουστος	1,7290	2,1063	1,1574	78,00	-0,30	4,50	48,89
Σεπτέμβριος	1,7332	2,1175	1,1809	66,90	-0,15	0,00	38,49
Οκτώβριος	1,7363	2,1681	1,2007	-23,10	-0,15	2,50	-11,31
Νοέμβριος	1,7320	2,2346	1,2084	-85,20	3,35	4,40	-44,14
Δεκέμβριος	1,7269	2,3156	1,2007	-7,90	-0,90	6,70	0,63
<u>2005</u>							
Ιανουάριος	1,7189	2,2561	1,2009	-100,60	0,00	10,90	-49,46
Φεβρουάριος	1,7149	2,2324	1,1878	-18,00	0,00	12,30	-0,11
Μάρτιος	1,7145	2,2602	1,1868	-42,50	10,05	6,90	-14,53
Απρίλιος	1,7159	2,2208	1,1722	91,35	20,75	4,40	66,32
Μάιος*	1,7254	2,2271	1,1756	11,60	31,00	34,50	49,50

Πηγή: Κεντρική Τράπεζα της Κύπρου

*περιλαμβάνονται στοιχεία μέχρι τις 10 Μαΐου, 2005.

Διάγραμμα 3

Ημερήσιες αγοραπωλησίες συναλλάγματος της Κεντρικής Τράπεζας της Κύπρου με τις εγχώριες τράπεζες 2/1/2001-10/05/2005



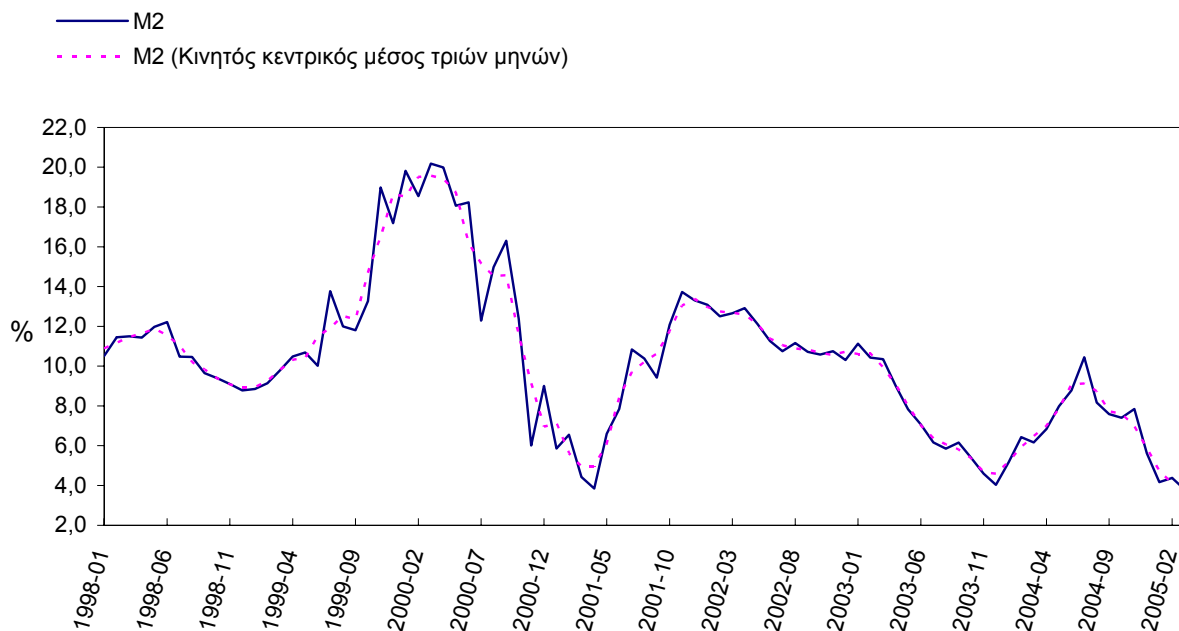
Πηγή: Κεντρική Τράπεζα της Κύπρου

Σημείωση: Αγορές ξένου συναλλάγματος από την Κεντρική Τράπεζα της Κύπρου εμφανίζονται με θετικό πρόσημο.

Διάγραμμα 4

Αύξηση του M2

(ετήσια ποσοστιαία μεταβολή, μηνιαία στοιχεία)

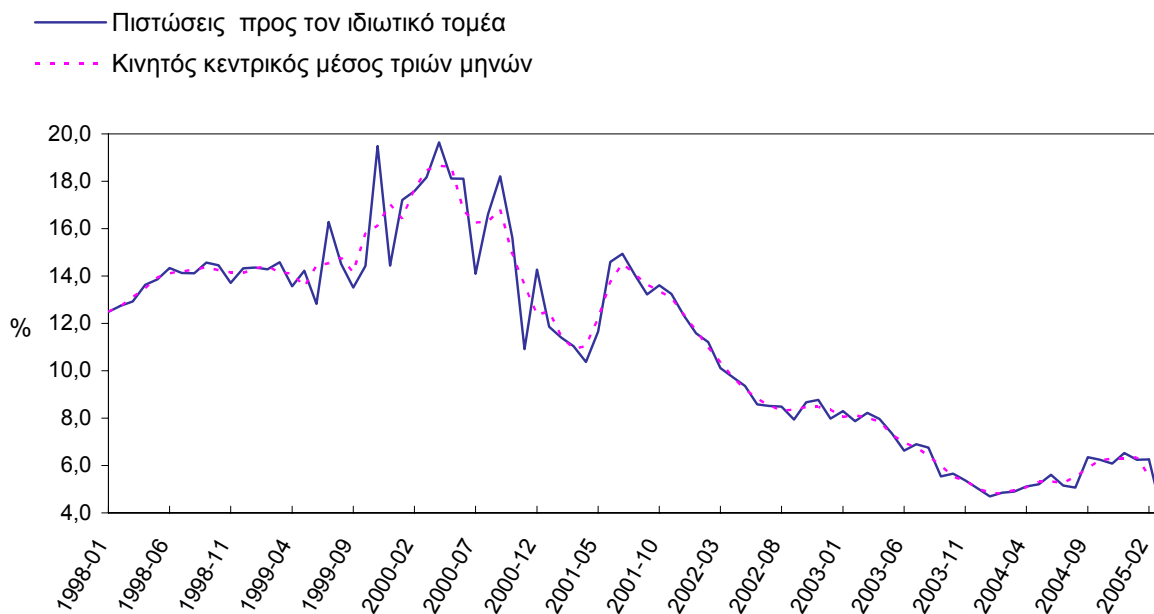


Πηγή: Κεντρική Τράπεζα της Κύπρου

Διάγραμμα 5

Αύξηση των τραπεζικών πιστώσεων προς τον ιδιωτικό τομέα

(ετήσια ποσοστιαία μεταβολή, μηνιαία στοιχεία)



Πηγή: Κεντρική Τράπεζα της Κύπρου

Πίνακας 5**Βασικά νομισματικά μεγέθη***(ετήσια ποσοστιαία μεταβολή)*

	2001	2002	2003	2004	2004 Μάρτ.	2005 Φεβρ.	2005 Μάρτ.
Προσφορά χρήματος (M1)	1,1	2,6	32,6	10,6	37,3	9,1	6,4
Συνολική προσφορά χρήματος (M2)	13,3	10,3	4,0	5,6	6,2	4,4	3,8
Πιστώσεις προς τον ιδιωτικό τομέα	12,3	8,0	5,0	6,5	4,9	6,3	4,1 ⁽¹⁾

*Πηγή: Κεντρική Τράπεζα της Κύπρου**(1) Το Μάρτιο 2005, διαγράφηκε αριθμός επισφαλών απαιτήσεων από τους ισολογισμούς ορισμένων τραπεζών. Λαμβάνοντας υπόψη το πιο πάνω γεγονός ο προσαρμοσμένος ρυθμός μεγέθυνσης των πιστώσεων προς τον ιδιωτικό τομέα για τον εν λόγω μήνα φτάνει στο 5,9%.***Πίνακας 6****Παράγοντες που επηρεάζουν τη συνολική προσφορά χρήματος***(μεταβολή, κυπριακές λίρες χιλιάδες)*

	Μάρτ. 2005	Ιαν. - Μάρτ.		Φεβρ. 2004/2005	Μάρτ. 2004/2005
		2004	2005		
Καθαρά συναλλαγματικά διαθέσιμα (Foreign assets (net))	9.995	-113.280	25.242	442.038	455.850
Πιστώσεις προς τον ιδιωτικό τομέα (Claims on private sector)	-63.603	145.716	-46.979	521.449	349.492
Πιστώσεις προς τον δημόσιο τομέα (Claims on public sector)	4.085	196.220	-25.126	-320.994	-335.022
Αταξινόμητα στοιχεία (Unclassified items)	56.475	-74.250	52.630	-266.541	-141.547
Συνολική προσφορά χρήματος (M2) (Total money supply)	6.952	154.406	5.767	375.952	328.773
Προσφορά χρήματος (M1) (Money supply)	-24.987	-46.515	-107.668	120.202	85.258
Νόμισμα σε κυκλοφορία (Currency in circulation)	12.719	-25.421	-27.699	44.082	44.138
Καταθέσεις όψεως (Demand deposits)	-37.706	-21.094	-79.969	76.120	41.120
Δευτερογενής ρευστότητα (Quasi-money)	31.939	200.921	113.435	255.750	243.515

Πηγή: Κεντρική Τράπεζα της Κύπρου

Πίνακας 7**Τραπεζικές πιστώσεις κατά κατηγορία**

	Ιανουάριος - Μάρτιος	
	2004	2005
	μεταβολή ΛΚ' 000	μεταβολή ΛΚ' 000
Δημόσια Ιδρύματα και Οργανισμοί ⁽¹⁾	2.761	6.290
Γεωργία	1.721	-2.056
Μεταλλεία	-2.259	1.171
Μεταποίηση	-378	9.988
Μεταφορές και Επικοινωνίες	-4.283	-5.582
Εξωτερικό και Εγχώριο Εμπόριο	25.925	-2.646
Κτήρια και Κατασκευές	51.984	18.140
Τουρισμός	11.351	7.305
Προσωπικά και Επαγγελματικά Δάνεια	70.465	-54.278
Προεξοφλήσεις Συναλλαγματικών: Εσωτερικού	-60	59
Εξωτερικού	-349	181
Σύνολο	156.878	-21.428

Πηγή: Κεντρική Τράπεζα της Κύπρου

(1) Περιλαμβάνει και δάνεια προς την Κυβέρνηση.

Πίνακας 8**Πιστώσεις προς τον ιδιωτικό τομέα ⁽¹⁾**

(μεταβολή, Κυπριακές λίρες εκατ.)

	2005 Ιαν.	2005 Φεβρ.	2005 Μάρτ.
Δάνεια σε ξένο νόμισμα σε κατοίκους Κύπρου	17,9	16,5	28,6
Σύνολο πιστώσεων	-7,7	24,3	-63,6

(υπόλοιπα τέλος περιόδου, Κυπριακές λίρες εκατ.)

	2002	2003	2004	2004 Μάρτ.	2005 Φεβρ.	2005 Μάρτ.
Δάνεια σε ξένο νόμισμα σε κατοίκους Κύπρου	785,2	799,0	909,9	824,3	944,3	972,9
Σύνολο πιστώσεων	7904,1	8302,0	8844,2	8447,7	8860,8	8797,2
Μερίδιο %	9,9	9,6	10,3	9,8	10,7	11,1

Πηγή: Κεντρική Τράπεζα της Κύπρου

(1) Από εγχώριες τράπεζες.

Πίνακας 9

Ρευστότητα τραπεζικού συστήματος

(€ εκατ., ημερήσιοι μέσοι όροι περιόδου)

	Προσφορά ρευστότητας					Απορρόφηση ρευστότητας						Τρεχούμενοι λογαριασμοί πιστωτικών ιδρυμάτων (MRA)	Νομισματική βάση (6+7+9+12) 13
	Καθαρό ενεργητικό σε χρυσό και συνάλλαγμα (NFA)	Πράξεις νομισματικής πολιτικής				Rev - geros & depors	Τραπεζο-γραμμάτια, νομίσματα σε κυκλοφορία (cur. in circul.)	Καταθέσεις κεντρικής κυβέρνησης (καθαρές) ¹⁾	Άλλοι παράγοντες απορρόφησης ρευστότητας (καθαροί)				
		Πράξεις κύριας αναχρηματοδότησης (repos)	Πράξεις πιο μακροπρόθεσμης αναχρηματοδότησης	Διευκόλυνση οριακής χρηματοδότησης (Iombard)	Άλλες πράξεις (swap)					Διευκόλυνση αποδοχής καταθέσεων (overnight)	Πρόσθετες και ειδικές και Σ.Μ.Ε. Καταθέσεις (additional & special & S.M.E. dep.)		
1	2	3	4	5	6	7	8	9	10	11	12	13	
2003 Απρ.	1.141,6	0,0	0,0	0,2	0,0	14,7	79,4	210,4	422,4	-328,7	208,5	535,0	1.051,6
Μάιος	1.112,4	0,0	0,0	3,2	0,0	13,4	79,4	152,3	438,8	-315,7	214,8	532,6	1.064,2
Ιούν.	1.095,7	0,0	0,0	1,6	0,0	9,9	79,3	136,7	447,1	-309,6	204,0	529,8	1.066,1
Ιούλ.	1.075,1	0,0	0,0	0,0	0,0	27,6	79,3	117,7	462,2	-332,7	193,2	527,8	1.096,9
Αύγ.	1.104,4	0,0	0,0	0,0	0,0	24,0	79,3	146,8	471,3	-343,6	196,6	530,0	1.104,6
Σεπτ.	1.144,1	0,0	0,0	2,6	0,0	14,0	79,7	174,5	465,9	-302,2	184,8	530,0	1.089,6
Οκτ.	1.079,8	0,0	0,0	0,3	0,0	23,0	79,4	123,6	467,2	-330,6	185,2	532,3	1.101,9
Νοέμ.	1.122,7	0,0	0,0	0,6	0,0	31,2	79,3	107,7	461,5	-286,9	199,2	531,4	1.103,4
Δεκ.	1.173,1	0,0	0,0	4,8	0,0	17,8	79,5	47,4	496,3	-217,9	222,7	532,1	1.125,7
2004 Ιαν.	1.214,1	0,0	0,0	0,0	0,0	55,4	79,3	151,9	491,2	-290,8	192,9	534,2	1.160,1
Φεβρ.	1.185,3	0,0	0,0	0,0	0,0	22,2	79,4	169,0	477,0	-304,4	194,2	547,9	1.126,5
Μάρτ.	1.151,2	0,0	0,0	2,2	0,0	17,4	79,6	140,3	478,6	-313,8	199,7	551,5	1.127,2
Απρ.	1.121,0	0,0	0,0	0,7	0,0	29,7	79,3	93,3	503,7	-365,8	226,1	555,2	1.168,0
Μάιος	1.038,5	0,0	0,0	6,0	0,2	8,0	79,3	0,0	509,8	-416,2	223,1	640,6	1.237,7
Ιούν.	1.108,4	0,0	0,0	0,0	0,0	32,9	79,4	0,0	519,6	-374,9	214,7	636,8	1.268,6
Ιούλ.	1.340,1	0,0	0,0	0,0	0,0	42,1	79,5	61,2	533,4	-190,3	175,0	639,4	1.294,3
Αύγ.	1.499,7	0,0	0,0	0,0	0,0	44,5	79,4	151,6	536,1	-140,6	185,9	642,9	1.302,8
Σεπτ.	1.429,8	0,0	0,0	2,0	0,0	31,9	79,3	162,7	531,1	-208,9	191,0	644,6	1.286,9
Οκτ.	1.393,1	0,0	0,0	0,0	0,0	24,3	79,4	121,1	529,0	-192,1	185,5	645,8	1.278,6
Νοέμ.	1.376,0	0,0	0,0	0,0	0,0	15,8	79,3	82,2	516,3	-144,9	184,1	643,2	1.254,6
Δεκ.	1.441,6	0,0	0,0	10,0	0,0	12,9	79,3	0,0	543,5	-29,0	201,9	642,9	1.278,6
2005 Ιαν.	1.419,9	0,0	0,0	0,6	0,0	50,7	79,6	114,2	537,8	-142,3	139,9	640,8	1.308,8
Φεβρ.	1.425,9	0,0	0,0	0,6	0,3	11,4	79,4	55,0	520,7	-36,0	149,0	647,3	1.258,8
Μάρτ.	1.432,9	0,0	0,0	0,3	0,0	25,2	79,3	28,4	524,0	-48,4	178,9	646,2	1.274,8
Απρ.	1.361,7	0,0	0,0	0,1	0,0	63,7	79,3	17,3	537,7	-191,8	208,2	647,7	1.328,1

Πηγή: Κεντρική Τράπεζα της Κύπρου

1) Το αρνητικό πρόσθετο που παρουσιάζεται στις καθαρές καταθέσεις οφείλεται στη συμπερίληψη του δανείου της Κυβέρνησης ύψους £961,1 εκατ. Λόγω της απαγόρευσης δανεισμού από την Κεντρική Τράπεζα από τον Ιούλιο του 2002, τα κυβερνητικά δάνεια μετατράπηκαν σε ένα δάνειο με διάρκεια 30 ετών, η αποπληρωμή του οποίου θα αρχίσει το 2007.

Πίνακας 10**Επιτόκια***(ποσοστά % ετησίως, μέσοι όροι περιόδου)*

	2002	2003	2004	2004 Απρ.	2005 Φεβρ.	2005 Μάρτ.	2005 Απρ.
Διατραπεζική αγορά (1 μέρα)	3,42	3,35	3,92	3,25	4,38	4,16	3,83
Repos							
Reverse repos/depos	3,91	3,45	3,89	3,30	4,19	3,98	3,89
Γραμμάτια δημοσίου (13 εβδομάδες)	4,02	3,51	4,21	3,96			4,28
Γραμμάτια δημοσίου (52 εβδομάδες)	4,30	3,70	4,76	4,43	5,02		4,91
Χρεόγραφα αναπτύξεως (2 χρόνια)	4,56	3,83	5,14	5,01	5,16		5,04
Χρεόγραφα αναπτύξεως (5 χρόνια)	5,07	4,49	5,93	5,50	5,97		5,87
Χρεόγραφα αναπτύξεως (10 χρόνια)	5,37	4,70	6,07		5,89		5,84
Χρεόγραφα αναπτύξεως (15 χρόνια)	5,60	4,81	6,31				6,17

Πηγή: Κεντρική Τράπεζα της Κύπρου

Πίνακας 11**Πληθωρισμός και επιτόκια σε Ευρώπη και Κύπρο - Μαρτίου 2005***(μέσος όρος τελευταίων 12 μηνών)*

	Πληθωρισμός (ΕνΔΤΚ)	Μακροπρόθεσμα Επιτόκια	Μακροπρόθεσμα Πραγματικά Επιτόκια
Αυστρία	2,20	4,00	1,80
Βέλγιο	2,20	4,01	1,81
Γαλλία	2,30	3,98	1,68
Γερμανία	1,90	3,92	2,02
Δανία	1,00	4,18	3,18
Ελλάδα	3,20	4,12	0,92
Εσθονία ⁽¹⁾	3,70	4,29	0,59
Ηνωμένο Βασίλειο	1,50	4,90	3,40
Ιρλανδία	2,30	3,94	1,64
Ισπανία	3,30	3,98	0,68
Ιταλία	2,20	4,13	1,93
Λετονία	6,80	4,62	-2,18
Λιθουανία	2,20	4,26	2,06
Λουξεμβούργο	3,50	4,02	0,52
Μάλτα	2,70	4,69	1,99
Ολλανδία	1,40	3,98	2,58
Ουγγαρία	5,90	7,84	1,94
Πολωνία	4,00	6,66	2,66
Πορτογαλία	2,50	4,01	1,51
Σλοβακία	5,90	4,70	-1,20
Σλοβενία	3,40	4,39	0,99
Σουηδία	1,10	4,25	3,15
Τσεχία	2,40	4,51	2,11
Φινλανδία	0,10	4,00	3,90
Ευρωζώνη	2,20	4,00	1,80
ΕΕ-25	2,20	4,32	2,12
Κύπρος	2,30	6,08	3,78

Πηγή: Ευρωπαϊκή Στατιστική Υπηρεσία (Eurostat)

(1) Στοιχεία Φεβρουαρίου 2005

Πίνακας 12**Διεθνή βασικά επιτόκια***(ποσοστά % ετησίως, μεταβολές σε εκατοστιαίες μονάδες)*

		μεταβολή
Ευρωπαϊκή Κεντρική Τράπεζα		
<i>(4 Μαΐου 2005)</i>		
Ελάχιστο επιτόκιο προσφοράς για τις πράξεις κύριας αναχρηματοδότησης	2,00	-
Διευκόλυνση οριακής χρηματοδότησης	3,00	-
Διευκόλυνση αποδοχής καταθέσεων	1,00	-
Τράπεζα της Αγγλίας		
<i>(9 Μαΐου 2005)</i>		
Repo rate	4,75	-
Ομοσπονδιακή Τράπεζα των ΗΠΑ		
<i>(3 Μαΐου 2005)</i>		
Federal funds rate	3,00	+0,25
Discount rate	4,00	+0,25
Κεντρική Τράπεζα της Κύπρου		
<i>(8 Απριλίου 2005)</i>		
Ελάχιστο επιτόκιο προσφοράς για τις πράξεις κύριας αναχρηματοδότησης	4,25	-
Μέγιστο επιτόκιο προσφοράς για τις πράξεις απορρόφησης ρευστότητας	4,25	-
Διευκόλυνση οριακής χρηματοδότησης	5,25	-
Διευκόλυνση αποδοχής καταθέσεων	3,25	-

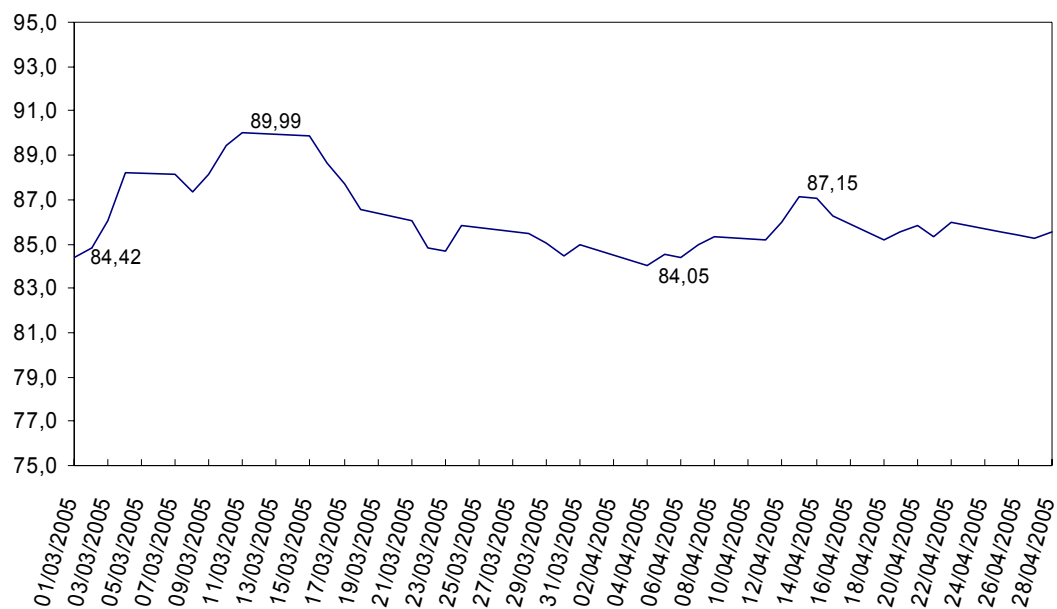
Πηγές: ΕΚΤ, Τράπεζα της Αγγλίας, Ομοσπονδιακή Τράπεζα των ΗΠΑ και ΚΤΚ

Διάγραμμα 6

Γενικός Δείκτης Τιμών Χρηματιστηρίου (ΧΑΚ)

Μάρτιος - Απρίλιος 2005

(29/3/1996=100, ημερήσια στοιχεία)



Πηγή: Χρηματιστήριο Αξιών Κύπρου

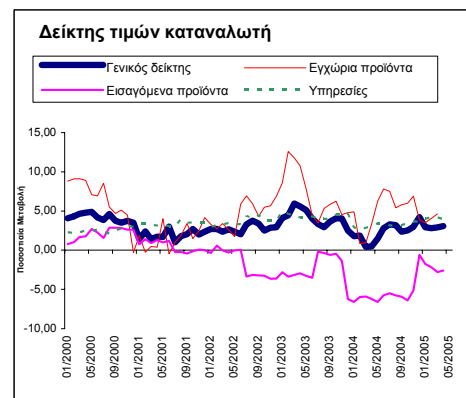
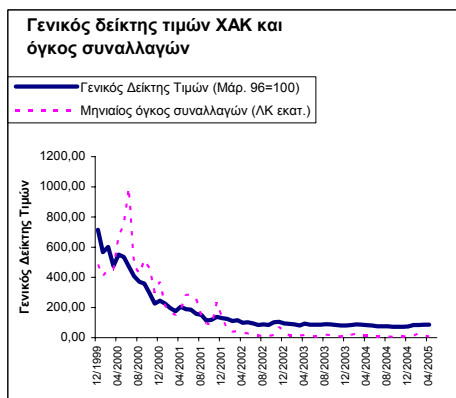
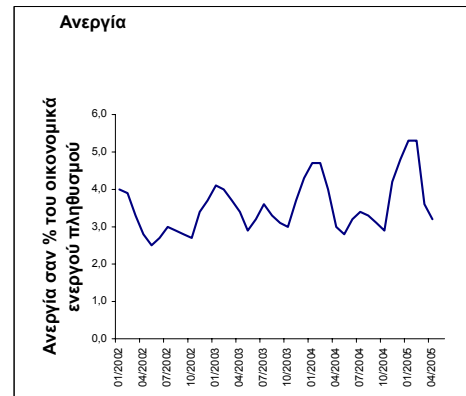
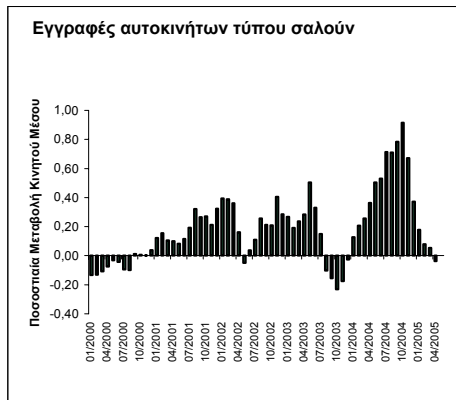
Πίνακας 13**Επενδύσεις μη κατοίκων στο Χρηματιστήριο Αξιών Κύπρου***(κυπριακές λίρες, χιλιάδες)*

	2003	2004	2005			
	Δεκ.	Δεκ.	Ιαν.	Φεβρ.	Μάρτ.	Απρ.
Αγορές	495	244	235	804	218	73
Πωλήσεις	358	527	482	606	324	172
Καθαρές επενδύσεις	137	-283	-247	198	-106	-99

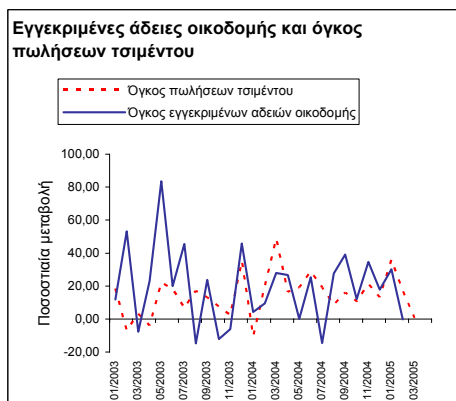
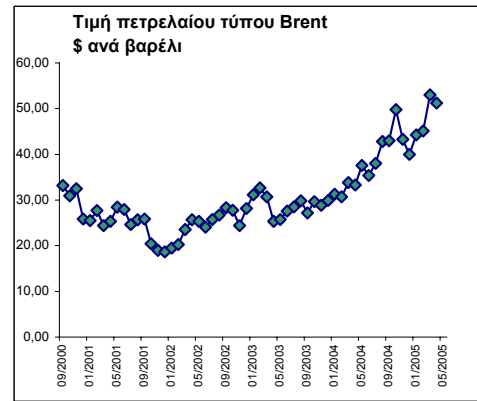
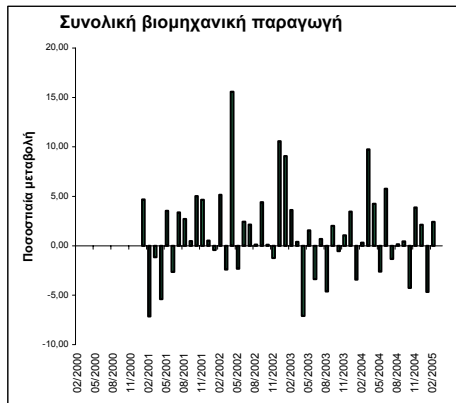
*Πηγή: Χρηματιστήριο Αξιών Κύπρου***Πίνακας 14****Δείκτης Όγκου Συνολικής Βιομηχανικής Παραγωγής***(% μεταβολή)*

	Φεβρ. 04/03	Φεβρ. 05/04	Ιαν.- Φεβρ. 04/03	Ιαν.- Φεβρ. 05/04
Συνολικός Δείκτης	0,3	2,4	-1,6	-1,2
Τρόφιμα, Ποτά και Καπνοβιομηχανία	9,0	5,5	-0,9	1,6
Κλωστοϋφαντουργικές Ύλες και Προϊόντα	-8,8	-9,4	-5,5	-25,8
Δέρμα και Δερμάτινα Είδη	-53,2	-27,8	-42,5	-25,2
Ξύλο και Προϊόντα Ξύλου	9,1	1,4	5,6	1,4
Χαρτοπολτός, Χαρτί, Προϊόντα Χαρτιού, Εκδοτικές και Εκτυπωτικές Δραστηριότητες	-2,0	1,4	-1,6	-2,2
Προϊόντα Διύλισης Πετρελαίου	-30,7	-95,7	11,3	-97,1
Χημικές Ουσίες, Χημικά Προϊόντα & Συνθετικές Ύλες	3,2	7,8	2,0	2,3
Ελαστικά Προϊόντα και Πλαστικές Ύλες	-7,0	-6,9	-4,7	-7,2
Άλλα μη-μεταλλικά Ορυκτά Προϊόντα	-1,2	13,3	-3,3	13,3
Βασικά Μεταλλικά και Μεταλλικά Προϊόντα	-2,3	1,5	-0,5	0,3
Μηχανήματα και Είδη Εξοπλισμού Π.δ.κ.α.	-6,0	4,0	-2,2	1,7
Ηλεκτρικός Εξοπλισμός και Οπτικές Συσκευές	-17,6	-15,2	-15,3	-10,3
Εξοπλισμός Μεταφορών	-31,5	5,4	-24,8	-0,1
Βιομηχανίες Κατασκευών Π.δ.κ.α.	-5,8	2,9	-5,4	-3,4

Διάγραμμα 7



Διάγραμμα 8



Πίνακας 15**Δείκτης Κύκλου Εργασιών Λιανικού Εμπορίου***(% μεταβολή κατά κατηγορία)*

	Ιαν. 04/03	Ιαν. 05/04	Ιαν. - Δεκ. 04/03
Συνολικός Δείκτης	8,00	4,24	3,45
Λιανικό εμπόριο σε μη ειδικευμένα καταστήματα στα οποία υπερισχύουν τρόφιμα, ποτά ή καπνός	5,06	12,25	5,25
Άλλο λιανικό εμπόριο σε μη ειδικευμένα καταστήματα	8,15	9,11	5,23
Λιανικό εμπόριο τροφίμων, ποτών και καπνού σε ειδικευμένα καταστήματα	9,21	6,16	2,21
Λιανικό εμπόριο φαρμακευτικών και ιατρικών προϊόντων, καλλυντικών και ειδών τουαλέτας	6,46	34,94	9,97
Λιανικό εμπόριο υφαντουργικών προϊόντων, ενδυμάτων, υποδημάτων και δερμάτινων ειδών	11,58	0,98	5,90
Λιανικό εμπόριο επίπλων, φωτιστικών, ειδών νοικοκυριού ηλεκτρ.οικιακών συσκευών, ραδιοφωνικών και τηλεοπτικών συσκευών, σιδηρικών, χρωμάτων & τζαμιών	12,66	4,79	10,52
Λιανικό εμπόριο βιβλίων, εφημερίδων και χαρτικών και άλλο εμπόριο σε ειδικευμένα καταστήματα	5,99	-8,74	-6,20
Λιανικό εμπόριο μεταχειρισμένων ειδών σε καταστήματα	-10,26	-7,24	-2,19
Λιανικό εμπόριο που δεν διενεργείται σε καταστήματα	1,22	-20,89	-10,17

Πηγή: Στατιστική Υπηρεσία

Πίνακας 16**Στοιχεία Εμπορικού Ισοζυγίου**

(Λίρες Κύπρου χιλιάδες)

Περίοδος	ΣΥΝΟΛΙΚΟ ΕΜΠΟΡΙΟ		ΕΜΠΟΡΙΟ ΜΕ ΤΡΙΤΕΣ ΧΩΡΕΣ		ΕΝΔΟΚΟΙΝΟΤΙΚΟ ΕΜΠΟΡΙΟ	
	Συνολικές εισαγωγές/Αφίξεις (c.i.f.)	Συνολικές εξαγωγές/Αποστολές (f.o.b.)	Συνολικές εισαγωγές (c.i.f.)	Συνολικές εξαγωγές (f.o.b.)	Αφίξεις (c.i.f.)	Αποστολές (f.o.b.)
2000	2.401.950	591.864	1.140.885	364.466	1.261.065	227.398
2001	2.528.720	627.910	1.208.750	376.488	1.319.970	251.422
2002	2.486.612	511.277	1.140.858	240.919	1.345.754	270.358
2003	2.304.082	476.799	992.781	198.319	1.311.257	278.480
2004						
Ιανουάριος	176.932	28.509	85.689	12.715	91.243	15.794
Φεβρουάριος	159.382	33.540	60.702	13.029	98.680	20.511
Μάρτιος	241.688	50.942	97.702	16.893	143.986	34.049
Απρίλιος	316.788	44.745	138.609	15.226	178.179	29.519
Μάιος	168.994	56.258	46.970	14.178	122.024	42.080
Ιούνιος	225.117	47.333	70.641	16.398	154.476	30.935
Ιούλιος	221.150	45.495	66.797	16.390	154.353	29.105
Αύγουστος	197.564	35.671	65.138	11.686	132.426	23.985
Σεπτέμβριος	212.715	49.564	68.169	22.498	144.546	27.066
Οκτώβριος	238.232	55.735	56.641	24.280	181.591	31.455
Νοέμβριος	256.825	52.732	78.608	24.251	178.217	28.481
Δεκέμβριος	263.918	47.509	86.065	14.956	177.853	32.553
2005						
Ιανουάριος*	190.553	44.248	62.453	14.366	128.100	29.882
Φεβρουάριος*	209.574	45.917	76.262	18.097	133.312	27.820
Ιαν. - Φεβρ. 2003	320.640	68.849	131.561	27.006	189.080	41.843
Ιαν. - Φεβρ. 2004	336.314	62.049	146.391	25.744	189.923	36.305
Ιαν. - Φεβρ. 2005*	400.127	90.165	138.715	32.463	261.412	57.702
Μεταβολή 2004/2003	4,9	-9,9	11,3	-4,7	0,4	-13,2
Μεταβολή 2005/2004	19,0	45,3	-5,2	26,1	37,6	58,9

* Προκαταρκτικά

Σημειώσεις: 1. Ιδιαίτερη προσοχή θα πρέπει να δοθεί στη σύγκριση στοιχείων μετά το Μάιο 2004 με τα στοιχεία πριν από το Μάιο 2004 λόγω ορισμένων μεθοδολογικών αλλαγών με την ένταξη μας στην Ευρωπαϊκή Ένωση. Τα στοιχεία δεν είναι απόλυτα συγκρίσιμα αφού τα στοιχεία που αναφέρονται τόσο στο Ενδοκοινοτικό Εμπόριο όσο και στο Εμπόριο με Τρίτες Χώρες πριν το Μάιο 2004 για τις αφίξεις/εισαγωγές αφορούν τη χώρα καταγωγής των αγαθών ως τον εμπορικό μας εταίρο και για τις αποστολές/εξαγωγές τη χώρα τελικού προορισμού.

Αντίθετα τα στοιχεία του Ενδοκοινοτικού Εμπορίου μετά το Μάιο 2004 για τις αφίξεις αφορούν τη χώρα προέλευσης (εκφόρτωσης) ως τον εμπορικό μας εταίρο ενώ για τις αποστολές τη χώρα προορισμού.

2. Το Ενδοκοινοτικό Εμπόριο αναφέρεται στις συναλλαγές αγαθών μεταξύ Κρατών Μελών, ενώ το εμπόριο με Τρίτες Χώρες αναφέρεται στις συναλλαγές αγαθών εκτός Κρατών Μελών.

3. `Αφιξη αγαθών` σημαίνει την είσοδο στην Κυπριακή Δημοκρατία εμπορευμάτων από άλλο Κράτος Μέλος της Ε.Ε. και `Αποστολή αγαθών` σημαίνει την έξοδο εμπορευμάτων από την Κυπριακή Δημοκρατία με προορισμό άλλο Κράτος Μέλος.

4. Τα στοιχεία που αφορούν μη καθοριζόμενες χώρες και εδάφη και εφοδιασμό σκαφών πριν από το Μάιο 2004 περιλαμβάνονται στο εμπόριο με Τρίτες Χώρες.

5. Διαφορές που ενδεχομένως προκύπτουν στους συνολικούς αριθμούς οφείλονται στην στρογγυλοποίηση.

Πίνακας 17**Αφίξεις τουριστών¹**

(αριθμός ατόμων)

	2000	2001	2002	2003	2004	2005	% μεταβολή 2003/2002	% μεταβολή 2004/2003	% μεταβολή 2005/2004
Ιανουάριος	63.553	64.214	54.067	59.529	56.504	58.894	10,1	-5,1	4,2
Φεβρουάριος	87.243	83.569	71.950	77.972	75.705	72.600	8,4	-2,9	-4,1
Μάρτιος	135.487	137.578	138.625	91.634	111.946	137.075	-33,9	22,2	22,4
Απρίλιος	221.785	237.228	180.481	169.891	191.251		-5,9	12,6	
Μάιος	299.355	324.901	279.070	231.527	261.646		-17,0	13,0	
Ιούνιος	302.011	322.835	293.192	262.100	264.799		-10,6	1,0	
Ιούλιος	362.299	373.385	327.404	318.143	305.978		-2,8	-3,8	
Αύγουστος	356.686	371.536	301.724	325.390	305.926		7,8	-6,0	
Σεπτέμβριος	329.964	329.400	306.731	287.358	303.506		-6,3	5,6	
Οκτώβριος	300.597	269.744	275.840	271.980	278.976		-1,4	2,6	
Νοέμβριος	133.500	107.454	111.327	123.800	114.048		11,2	-7,9	
Δεκέμβριος	93.722	74.887	77.822	83.919	78.723		7,8	-6,2	
Ιαν.- Δεκ.	2.686.202	2.696.731	2.418.233	2.303.243	2.349.008		-4,8	2,0	
Ιαν.- Μάρ.	286.283	285.361	264.642	229.135	244.155	268.569	-13,4	6,6	10,0

Πηγή: Στατιστική Υπηρεσία

(1) Δεν περιλαμβάνει τις αφίξεις ημερήσιων επισκεπτών.

Πίνακας 18**Εισπράξεις από τον τουρισμό¹**

(εκατομμύρια λίρες)

	2000	2001	2002	2003	2004	2005	% μεταβολή 2004/2003	% μεταβολή 2005/2004
Ιανουάριος		24,9	21,6	25,6	21,8	20,7	-15,0	-5,0
Φεβρουάριος		29,1	28,9	31,4	25,4	23,5	-19,1	-7,5
Μάρτιος		49,7	59,1	37,8	42,1	47,6	11,2	13,2
Απρίλιος		89,9	77,0	67,1	72,1		7,4	
Μάιος		139,1	119,5	92,5	99,5		7,6	
Ιούνιος	122,9	157,4	139,3	114,8	109,3		-4,8	
Ιούλιος	162,7	192,0	160,7	152,4	135,11		-11,3	
Αύγουστος	173,7	205,0	153,8	165,3	148,1		-10,4	
Σεπτέμβριος	161,9	176,3	157,4	134,1	141,2		5,3	
Οκτώβριος	135,1	130,2	128,0	112,4	115,9		3,1	
Νοέμβριος	54,1	48,8	51,4	48,7	43,1		-11,5	
Δεκέμβριος	36,2	29,2	35,6	32,9	28,8		-12,4	
Ιαν.- Δεκ.	,	1.271,6	1.132,3	1.015,0	982,3		-3,2	
Ιαν.- Μάρ.	,	103,7	109,6	94,9	89,3	91,8	-5,9	2,9

Πηγή: Στατιστική Υπηρεσία

(1) Δεν περιλαμβάνονται οι εισπράξεις από ημερήσιους επισκέπτες.

Πίνακας 19**Βασικά Επιτόκια**

(ως ποσοστά % ετησίως)

Ημερομηνία απόφασης νομισματικής πολιτικής	Διευκόλυνση αποδοχής καταθέσεων	Πράξεις ανοικτής αγοράς			Διευκόλυνση οριακής χρηματοδότησης
		Πράξεις κύριας αναχρηματοδότησης		Πράξεις απορρόφησης ρευστότητας	
		Πράξεις με συμφωνία επαναγοράς (repos)	Πράξεις με συμφωνία επαναπώλησης (reverse repos)	Πράξεις αποδοχής καταθέσεων (depos)	
		Ελάχιστο επιτόκιο προσφοράς	Μέγιστο επιτόκιο προσφοράς	Μέγιστο επιτόκιο προσφοράς	
2001	10 Αυγ.	3,50		5,00	6,50
	18 Σεπτ.	3,00		4,50	6,00
	02 Νοεμ.	2,50	4,00	4,00	5,50
2002	13 Δεκ.	2,50	3,75	3,75	5,00
2003	04 Απρ.	2,50	3,50	3,50	4,50
2004	30 Απρ.	3,50	4,50	4,50	5,50
2005	25 Φεβρ.	3,25	4,25	4,25	5,25

Πηγή: Κεντρική Τράπεζα της Κύπρου

Πίνακας 20**Πράξεις ανοικτής αγοράς που διενεργούνται μέσω δημοπρασίας****Πράξεις απορρόφησης ρευστότητας ⁽¹⁾**

(εκατ. Λίρες Κύπρου, επιτόκια ως ποσοστά % ετησίως)

Ημερομηνία διακανονισμού	Προσφορές (ποσό)	Κατανομή (ποσό)	Δημοπρασίες ανταγωνιστικού επιτοκίου				Διάρκεια σε ημέρες	
			Μέγιστο επιτόκιο προσφοράς	Μέσο σταθμικό επιτόκιο κατανομής	Ελάχιστο επιτόκιο κατανομής	Μέγιστο επιτόκιο κατανομής		
2004	02 Απρ.	164,0	100,0	3,50	3,31	3,29	3,50	13
	15 Απρ.	152,0	100,0	3,50	3,29	3,29	3,29	14
	08 Ιουλ.	125,5	70,0	4,50	4,45	4,44	4,46	7
	15 Ιουλ.	79,0	79,0	4,50	4,34	4,32	4,47	14
	29 Ιουλ.	122,0	100,0	4,50	4,39	4,33	4,43	14
	12 Αυγ.	182,5	180,0	4,50	4,37	4,32	4,43	14
	26 Αυγ.	209,0	180,0	4,50	4,29	4,14	4,41	14
	09 Σεπτ.	256,0	200,0	4,50	4,28	4,24	4,48	14
	23 Σεπτ.	121,0	80,0	4,50	4,17	4,14	4,19	14
	07 Οκτ.	146,0	120,0	4,50	4,21	4,09	4,29	14
	21 Οκτ.	163,0	145,0	4,50	4,21	4,10	4,27	14
	04 Νοεμ.	147,0	145,0	4,50	4,25	4,14	4,31	14
2005	05 Ιαν.	210,0	180,0	4,50	4,29	4,15	4,45	15
	20 Ιαν.	95,0	70,0	4,50	4,38	4,19	4,43	14
	03 Φεβρ.	78,5	40,0	4,50	4,21	4,19	4,40	14
	17 Φεβρ.	100,0	70,0	4,50	4,14	4,13	4,16	14
	17 Μαρτ.	82,0	50,0	4,25	3,95	3,84	3,99	14
	31 Μαρτ.	90,0	40,0	4,25	3,89	3,88	3,93	14
	05 Μαΐου	101,0	50,0	4,25	3,84	3,83	3,85	14

Πηγή: Κεντρική Τράπεζα της Κύπρου

(1) Από τις 9 Οκτωβρίου 2001, διενεργούνται πράξεις ανοικτής αγοράς για την απορρόφηση ρευστότητας μέσω δημοπρασιών αποδοχής καταθέσεων (depos).

Πίνακας 21**Επιτόκια της χρηματαγοράς**

(ποσοστά % ετησίως, μέσοι όροι περιόδου)

	Κύπρος					Ευρωζώνη				
	Καταθέσεις μίας ημέρας	Καταθέσεις 2-7 ημέρες	Καταθέσεις ενός μηνός	Καταθέσεις 1-6 μήνες	Καταθέσεις 6-12 μήνες	Καταθέσεις μίας ημέρας	Καταθέσεις ενός μηνός	Καταθέσεις 3 μηνών	Καταθέσεις 6 μηνών	Καταθέσεις 12 μηνών
2004 Μάρτ.	3,21	3,18	3,58	3,85	4,17	2,01	2,04	2,03	2,02	2,06
Απρ.	3,25	3,44	3,46	-	4,25	2,08	2,05	2,05	2,06	2,16
Μάιος	4,73	4,51	4,91	5,08	4,88	2,02	2,06	2,09	2,14	2,30
Ιούν.	4,22	4,41	4,67	5,20	5,20	2,03	2,08	2,11	2,19	2,40
Ιούλ.	4,15	4,42	5,15	-	5,20	2,07	2,08	2,12	2,19	2,36
Αύγ.	4,16	4,30	4,75	5,25	-	2,04	2,08	2,11	2,17	2,30
Σεπτ.	4,11	4,39	4,56	5,33	5,50	2,05	2,08	2,12	2,20	2,38
Οκτ.	4,10	4,45	4,69	-	-	2,11	2,09	2,15	2,19	2,32
Νοέμ.	4,20	4,44	4,83	5,38	-	2,09	2,11	2,17	2,22	2,33
Δεκ.	4,73	4,82	5,00	5,55	-	2,05	2,17	2,17	2,21	2,30
2005 Ιαν.	4,25	4,42	4,83	-	4,44	2,08	2,11	2,15	2,19	2,31
Φεβρ.	4,38	4,53	4,60	5,35	5,00	2,06	2,10	2,14	2,18	2,31
Μάρτ.	4,16	4,43	4,63	5,10	4,83	2,06	2,10	2,14	2,19	2,34
Απρ.	3,83	4,14	4,55	-	5,15					

Πηγές: Κεντρική Τράπεζα της Κύπρου και Ευρωπαϊκή Κεντρική Τράπεζα

Πίνακας 22**Τραπεζικά επιτόκια**^{1, 2}

(ποσοστά % ετησίως)

	Δανειστικά επιτόκια					Επιτόκια καταθέσεων		
	Επιχειρήσεις: παρατράβηγμα εντός ορίων	Επιχειρήσεις: δάνεια με εξασφάλιση	Προσωπικά δάνεια με εξασφάλιση	Στεγαστικά: με ασφάλεια ζωής	Πιστωτικές κάρτες	Τρεχούμενοι λογαριασμοί	Καταθέσεις με προειδοποίηση 3 μηνών-πάνω από ΛΚ5000	Καταθέσεις προθεσμίας ενός χρόνου - πάνω από ΛΚ5000
2003 Μαρ.	7,23	7,22	7,70	6,78	10,50	0,68	3,85	4,37
Απρ.	6,77	6,74	7,13	6,18	10,50	0,45	3,33	3,68
Μάιος	6,66	6,68	7,10	6,18	10,50	0,45	3,34	3,64
Ιουν.	6,76	6,72	7,20	6,18	10,50	0,45	3,33	3,60
Ιουλ.	6,97	6,98	7,40	6,30	10,50	0,42	3,34	3,57
Αυγ.	6,92	6,90	7,40	6,30	10,50	0,40	3,34	3,55
Σεπτ.	6,92	6,90	7,40	6,30	10,50	0,46	3,34	3,52
Οκτ.	6,92	6,90	7,53	6,30	10,50	0,44	3,35	3,50
Νοεμ.	6,92	6,90	7,53	6,30	10,50	0,42	3,35	3,48
Δεκ.	6,92	6,90	7,53	6,30	10,50	0,44	3,35	3,45
2004 Ιαν.	6,92	6,90	7,53	6,30	10,50	0,44	3,35	3,43
Φεβ.	6,92	6,90	7,53	6,30	10,50	0,45	3,35	3,42
Μαρ.	6,92	6,90	7,53	6,30	10,50	0,44	3,35	3,43
Απρ.	6,92	6,90	7,53	6,30	10,50	0,42	3,35	3,40
Μάιος	7,92	7,90	8,53	7,30	11,50	0,69	4,41	3,88
Ιουν.	7,92	7,90	8,53	7,30	11,50	0,66	4,42	4,04
Ιουλ.	7,92	7,90	8,53	7,30	11,50	0,66	4,43	4,08
Αυγ.	7,92	7,90	8,53	7,30	11,50	0,67	4,61	4,11
Σεπτ.	7,92	7,92	8,55	7,30	11,50	0,66	4,44	4,14
Οκτ.	7,92	7,92	8,55	7,30	11,50	0,66	4,44	4,18
Νοεμ.	7,92	7,92	8,55	7,30	11,50	0,64	4,44	4,21
Δεκ.	7,92	7,92	8,55	7,30	11,50	0,63	4,44	4,21
2005 Ιαν.	7,92	7,92	8,55	7,30	11,50	0,66	4,47	4,32
Φεβ.	7,90	7,91	8,60	7,30	11,67	0,67	4,39	4,36
Μαρ.	7,61	7,63	8,38	6,76	11,83	0,65	4,37	4,38
Απρ.	7,61	7,63	8,38	6,76	11,75	0,64	4,30	4,38

Πηγή: εγχώριες τράπεζες

(1) Τα επιτόκια αναφέρονται στα ισχύοντα τέλος του μήνα.

(2) Τα στοιχεία αναφέρονται στο μέσο όρο των αντιπροσωπευτικών επιτοκίων όπως αυτά έχουν υποδειχθεί από τις τρεις μεγαλύτερες τράπεζες.

Πίνακας 23**Ευρωπαϊκά επιτόκια των Νομισματικών Χρηματοπιστωτικών Ιδρυμάτων (ΝΧΙ)**

(επιτόκια ως ποσοστά % ετησίως για υπόλοιπα στο τέλος περιόδου)

1. Επιτόκια καταθέσεων σε ευρώ από κατοίκους της Ευρωζώνης

	Καταθέσεις από νοικοκυριά					Καταθέσεις από μη χρηματοπιστωτικές επιχειρήσεις		
	Μίας νύχτας	Με συμφωνημένη λήξη		Με προειδοποίηση ⁽¹⁾		Μίας νύχτας	Με συμφωνημένη λήξη	
		Μέχρι 2 χρόνια	Πάνω από 2 χρόνια	Μέχρι 3 μήνες	Πάνω από 3 μήνες		Μέχρι 2 χρόνια	Πάνω από 2 χρόνια
2004 Φεβρ.	0,69	1,93	3,42	2,02	2,63	0,86	2,08	4,22
Μάρτ.	0,70	1,92	3,32	2,00	2,60	0,86	2,07	4,17
Απρ.	0,70	1,90	3,35	2,02	2,57	0,85	2,08	4,17
Μάιος	0,70	1,89	3,28	2,00	2,56	0,86	2,07	4,15
Ιούν.	0,70	1,88	3,27	2,00	2,55	0,87	2,08	4,12
Ιούλ.	0,70	1,89	3,25	1,99	2,55	0,86	2,09	4,11
Αύγ.	0,71	1,89	3,22	2,00	2,53	0,87	2,12	4,03
Σεπτ.	0,72	1,90	3,22	2,00	2,52	0,90	2,12	3,97
Οκτ.	0,72	1,90	3,27	2,00	2,52	0,89	2,11	3,89
Νοέμ.	0,73	1,90	3,26	2,01	2,51	0,90	2,12	3,86
Δεκ.	0,73	1,92	3,24	2,00	2,52	0,90	2,16	3,78
2005 Ιαν.	0,73	1,89	3,23	1,98	2,49	0,92	2,13	3,69

2. Επιτόκια δανεισμού σε ευρώ προς κατοίκους της Ευρωζώνης

	Δάνεια προς νοικοκυριά						Δάνεια προς μη χρηματοπιστωτικές επιχειρήσεις		
	Οικιστικά με λήξη			Καταναλωτικά και άλλα δάνεια με λήξη			Με λήξη		
	Μέχρι 1 χρόνο	Πάνω από 1 χρόνο και μέχρι 5 χρόνια	Πάνω από 5 χρόνια	Μέχρι 1 χρόνο	Πάνω από 1 χρόνο και μέχρι 5 χρόνια	Πάνω από 5 χρόνια	Μέχρι 1 χρόνο	Πάνω από 1 χρόνο και μέχρι 5 χρόνια	Πάνω από 5 χρόνια
2004 Φεβρ.	5,01	4,91	5,11	8,13	7,16	5,95	4,63	4,06	4,58
Μάρτ.	4,98	4,82	5,03	8,05	7,16	5,89	4,57	3,96	4,61
Απρ.	4,90	4,75	5,01	8,03	7,08	5,85	4,51	3,91	4,59
Μάιος	4,89	4,72	4,99	7,98	7,04	5,82	4,50	3,87	4,55
Ιούν.	4,87	4,69	4,97	7,92	6,99	5,80	4,47	3,89	4,53
Ιούλ.	4,91	4,63	4,94	7,93	6,98	5,76	4,48	3,88	4,50
Αύγ.	4,88	4,58	4,91	7,93	6,95	5,77	4,45	3,84	4,48
Σεπτ.	4,82	4,58	4,90	8,05	7,14	5,85	4,46	3,99	4,52
Οκτ.	4,69	4,53	4,88	8,04	7,08	5,80	4,42	3,97	4,48
Νοέμ.	4,67	4,52	4,86	7,93	6,99	5,82	4,41	3,96	4,48
Δεκ.	4,72	4,49	4,83	7,94	7,02	5,80	4,35	3,97	4,44
2005 Ιαν.	4,66	4,45	4,79	8,07	6,98	5,77	4,42	3,90	4,41

Πηγή: Ευρωπαϊκή Κεντρική Τράπεζα

(1) Σε αυτή την κατηγορία περιλαμβάνονται και οι μη χρηματοπιστωτικές επιχειρήσεις λόγω μηδανικών καταθετικών υπολοίπων τους σε σύγκριση με τις καταθέσεις από νοικοκυριά.

Πίνακας 24**Ανακοινώσεις επιτοκίων 2005**

	Ιαν.	Φεβρ.	Μάρτ.	Απρ.	Μάιος	Ιούν.	Ιούλ.	Αύγ.	Σεπτ.	Οκτ.	Νοέμ.	Δεκ.
Ευρωπαϊκή Κεντρική Τράπεζα ⁽¹⁾	13 2,00	3 2,00	3 2,00	7 2,00	4 2,00	2	7	4	1	6	3	1
Τράπεζα της Αγγλίας ⁽²⁾	13 4,75	10 4,75	10 4,75	7 4,75	9 4,75	9	7	4	8	6	10	8
Ομοσπονδιακή Τράπεζα των ΗΠΑ ⁽³⁾		1/2 2,50	22 2,75		3 3,00	29/30		9	20		1	13
Κεντρική Τράπεζα της Κύπρου ⁽⁴⁾	14 5,50	25 5,25		8 5,25	20		8		2	21		2

(1) Ελάχιστο επιτόκιο προσφοράς για τις πράξεις κύριας αναχρηματοδότησης

(2) Repo rate

(3) Federal funds rate

(4) Διευκόλυνση οριακής χρηματοδότησης

Πίνακας 25

Ποσοστιαία Μεταβολή Δείκτη Τιμών Καταναλωτή κατά οικονομική κατηγορία (%)
2002 - 2005

				Ανά τρίμηνο			Απρ. 2004/ 2003	Μάρ. 2005/ 2004	Απρ. 2005/ 2004	Ιαν.- Απρ. 2004/ 2003	Ιαν.- Μάρ. 2005/ 2004	Ιαν.- Απρ. 2005/ 2004	Στάθμιση 1998=100
	2002	2003	2004	2004 III	2004 IV	2005 I							
ΓΕΝΙΚΟΣ ΔΕΙΚΤΗΣ ΤΙΜΩΝ ΚΑΤΑΝΑΛΩΤΗ	2,81	4,14	2,28	2,95	3,24	2,88	0,48	2,89	3,08	1,13	2,88	2,93	100,00
A ΕΓΧΩΡΙΑ ΠΡΟΪΟΝΤΑ	4,35	7,30	5,03	6,92	6,23	3,81	0,97	4,04	4,63	2,82	3,81	4,01	36,69
A.1 Γεωργικά	1,79	4,54	3,32	5,04	4,95	2,82	0,37	2,81	0,16	0,57	2,82	2,15	7,93
A.2 Βιομηχανικά	5,62	7,90	6,09	8,05	7,05	4,33	2,08	4,48	5,72	4,07	4,33	4,68	27,24
A.2.1 βιομηχανικά, μη πετρελαιοειδή	4,55	6,46	3,36	3,79	3,30	1,87	2,89	1,69	2,09	3,15	1,87	1,93	22,91
A.2.2 κάσσιμα και υγραέριο	10,57	14,16	17,18	25,71	22,53	13,59	-0,91	15,03	19,66	7,69	13,59	15,11	4,33
A.3 Ηλεκτρισμός	-2,26	10,20	-3,13	-0,66	-0,39	0,27	-11,86	2,40	6,88	-5,28	0,27	1,92	1,52
B ΕΙΣΑΓΟΜΕΝΑ ΠΡΟΪΟΝΤΑ	-1,69	-2,38	-5,55	-5,72	-4,04	-2,23	-6,19	-2,77	-2,62	-6,16	-2,23	-2,33	22,20
B.1 Μηχανοκίνητα Οχήματα	-5,07	-8,31	-13,65	-14,38	-8,80	-1,81	-15,06	-2,36	-2,40	-15,58	-1,81	-1,96	9,43
B.2 Άλλα Εισαγόμενα	0,85	1,81	-0,39	-0,08	-1,04	-2,46	-0,50	-2,99	-2,74	-0,01	-2,46	-2,53	12,77
Γ ΥΠΗΡΕΣΙΕΣ	3,67	4,38	3,23	3,20	3,59	4,13	3,07	4,16	3,99	2,87	4,13	4,09	41,11
Εναρμονισμένος ΔTK	2,8	4,0	1,9	2,5	2,8	2,5	0,1	2,4		0,8	2,5		
Δομικός Πληθωρισμός	2,5	2,5	2,5	2,6	2,6	2,4	2,3	2,2		2,2	2,4		
Πληθωρισμός Ευρωζώνης	2,3	2,1	2,1	2,2	2,3	2,0	2,0	2,1		1,8	2,0		

Πίνακας 26

Σταθμισμένη επίδραση στη συνολική μεταβολή του Δείκτη Τιμών Καταναλωτή κατά οικονομική κατηγορία (%)
2002 - 2005

				Ανά τρίμηνο			Απρ.	Μάρ.	Απρ.	Ιαν.-	Ιαν.-	Ιαν.-	Στάθμιση 1998=100
	2002	2003	2004	2004 III	2004 IV	2005 I	2004/ 2003	2005/ 2004	2005/ 2004	2004/ 2003	2005/ 2004	2005/ 2004	
ΓΕΝΙΚΟΣ ΔΕΙΚΤΗΣ ΤΙΜΩΝ ΚΑΤΑΝΑΛΩΤΗ	2,81	4,14	2,28	2,95	3,24	2,88	0,48	2,89	3,08	1,13	2,88	2,93	100,00
A ΕΓΧΩΡΙΑ ΠΡΟΪΟΝΤΑ	1,64	2,79	1,98	2,68	2,48	1,52	0,39	1,62	1,86	1,11	1,52	1,61	36,69
A.1 Γεωργικά	0,15	0,37	0,27	0,38	0,41	0,24	0,03	0,23	0,01	0,05	0,24	0,18	7,93
A.2 Βιομηχανικά	1,53	2,22	1,77	2,31	2,08	1,28	0,62	1,34	1,72	1,17	1,28	1,39	27,24
A.2.1 βιομηχανικά, μη πετρελαιοειδή	1,02	1,47	0,78	0,87	0,79	0,44	0,67	0,40	0,50	0,72	0,44	0,45	22,91
A.2.2 καύσιμα και υγραέριο	0,51	0,74	0,99	1,43	1,30	0,84	-0,06	0,94	1,22	0,45	0,84	0,94	4,33
A.3 Ηλεκτρισμός	-0,05	0,20	-0,07	-0,01	-0,01	0,00	-0,26	0,05	0,13	-0,11	0,00	0,04	1,52
B ΕΙΣΑΓΟΜΕΝΑ ΠΡΟΪΟΝΤΑ	-0,35	-0,48	-1,04	-1,08	-0,75	-0,39	-1,17	-0,49	-0,46	-1,17	-0,39	-0,41	22,20
B.1 Μηχανοκίνητα Οχήματα	-0,46	-0,69	-1,00	-1,07	-0,63	-0,11	-1,11	-0,15	-0,15	-1,17	-0,11	-0,12	9,43
B.2 Άλλα Εισαγόμενα	0,10	0,21	-0,04	-0,01	-0,12	-0,28	-0,06	-0,34	-0,31	0,00	-0,28	-0,29	12,77
Γ ΥΠΗΡΕΣΙΕΣ	1,52	1,83	1,35	1,36	1,50	1,75	1,26	1,76	1,68	1,20	1,75	1,73	41,11

Πίνακας 27

Ποσοστιαία μεταβολή Δείκτη Τιμών Καταναλωτή ανά κατηγορία προϊόντων (%)
2002 - 2005

	Ετήσια			Ανά τρίμηνο			Απρ. 2004/ 2003	Μάρ. 2005/ 2004	Απρ. 2005/ 2004	Ιαν. - Απρ. 2004/ 2003	Ιαν.- Μάρ. 2005/ 2004	Ιαν.- Απρ. 2005/ 2004	Στάθμιση
	2002	2003	2004	2004 III	2004 IV	2005 I							1998=100
ΓΕΝΙΚΟΣ ΔΕΙΚΤΗΣ ΤΙΜΩΝ ΚΑΤΑΝΑΛΩΤΗ	2,81	4,14	2,28	2,95	3,24	2,88	0,48	2,89	3,08	1,13	2,88	2,93	100,00
Τρόφιμα και μη αλκοολούχα ποτά	4,58	5,11	3,97	4,93	4,24	2,57	2,42	2,60	1,42	2,90	2,57	2,28	18,20
Αλκοολούχα ποτά και καπνός	13,32	24,22	10,57	13,60	2,23	1,44	12,38	1,15	1,56	13,12	1,44	1,47	1,78
Ένδυση και υπόδηση	-3,46	1,19	-0,79	-0,61	1,26	-2,40	-1,97	-2,42	-0,06	-2,08	-2,40	-1,82	8,22
Στέγαση, ύδρευση, ηλεκτρισμός και υγραέριο	4,08	5,04	4,19	4,86	5,23	4,72	1,89	5,01	5,50	3,31	4,72	4,91	21,27
Επίπλωση, οικιακός εξοπλισμός, και προϊόντα καθαρισμού	0,81	3,59	-0,45	-0,80	0,24	0,30	-0,06	0,70	0,06	-0,29	0,30	0,24	7,08
Υγεία	4,70	5,66	3,72	3,02	3,83	2,09	3,74	0,13	0,24	3,66	2,09	1,63	4,92
Μεταφορές	0,39	0,35	-3,06	-1,49	0,68	3,38	-8,31	3,75	5,07	-6,88	3,38	3,80	17,42
Επικοινωνίες	-8,81	-7,16	-8,48	-9,37	-10,88	-9,87	-8,69	-9,44	-9,44	-5,96	-9,87	-9,77	1,79
Αναψυχή και πολιτισμός	2,20	3,55	2,26	3,00	2,91	2,42	1,44	2,30	2,33	1,55	2,42	2,40	5,88
Εκπαίδευση	5,71	4,02	3,96	3,83	5,51	5,60	3,25	5,60	5,60	3,25	5,60	5,60	2,33
Εστιατόρια και ξενοδοχεία	3,97	5,31	4,69	5,21	5,35	4,95	3,75	4,77	4,66	3,65	4,95	4,88	6,07
Άλλα αγαθά και υπηρεσίες	5,49	5,50	5,16	4,59	4,90	4,53	6,02	4,60	4,58	5,11	4,53	4,54	5,04

Πίνακας 28

**Σταθμισμένη επίδραση στη συνολική μεταβολή του Δείκτη Τιμών Καταναλωτή ανά κατηγορία προϊόντων (%)
2002 - 2005**

	Ετήσια			Ανά τρίμηνο			Απρ. 2004/ 2003	Μάρ. 2005/ 2004	Απρ. 2005/ 2004	Ιαν.- Απρ. 2004/ 2003	Ιαν.- Μάρ. 2005/ 2004	Ιαν.- Απρ. 2005/ 2004	Στάθμιση 1998=100
	2002	2003	2004	2004 III	2004 IV	2005 I							
ΓΕΝΙΚΟΣ ΔΕΙΚΤΗΣ ΤΙΜΩΝ ΚΑΤΑΝΑΛΩΤΗ	2,81	4,14	2,28	2,95	3,24	2,88	0,48	2,89	3,08	1,13	2,88	2,93	100,00
Τρόφιμα και μη αλκοολούχα ποτά	0,86	0,97	0,76	0,94	0,82	0,51	0,46	0,51	0,28	0,56	0,51	0,45	18,20
Αλκοολούχα ποτά και καπνός	0,27	0,54	0,28	0,36	0,06	0,04	0,32	0,03	0,05	0,34	0,04	0,04	1,78
Ένδυση και υπόδηση	-0,25	0,08	-0,05	-0,04	0,09	-0,15	-0,14	-0,16	0,00	-0,13	-0,15	-0,11	8,22
Στέγαση, ύδρευση, ηλεκτρισμός και υγραέριο	0,88	1,10	0,93	1,08	1,16	1,06	0,42	1,13	1,23	0,73	1,06	1,10	21,27
Επίπλωση, οικιακός εξοπλισμός, και προϊόντα καθαρισμού	0,05	0,23	-0,03	-0,05	0,02	0,02	0,00	0,05	0,00	-0,02	0,02	0,02	7,08
Υγεία	0,25	0,30	0,20	0,17	0,21	0,12	0,20	0,01	0,01	0,20	0,12	0,09	4,92
Μεταφορές	0,07	0,06	-0,51	-0,24	0,10	0,52	-1,40	0,58	0,78	-1,15	0,52	0,58	17,42
Επικοινωνίες	-0,13	-0,09	-0,10	-0,11	-0,12	-0,11	-0,10	-0,10	-0,10	-0,07	-0,11	-0,10	1,79
Αναψυχή και πολιτισμός	0,12	0,19	0,12	0,16	0,16	0,13	0,08	0,12	0,13	0,08	0,13	0,13	5,88
Εκπαίδευση	0,14	0,10	0,10	0,10	0,14	0,15	0,08	0,14	0,14	0,08	0,15	0,14	2,33
Εστιατόρια και ξενοδοχεία	0,26	0,35	0,31	0,35	0,36	0,34	0,25	0,32	0,32	0,24	0,34	0,33	6,07
Άλλα αγαθά και υπηρεσίες	0,28	0,29	0,28	0,25	0,26	0,25	0,31	0,25	0,25	0,27	0,25	0,25	5,04

Πίνακας 29**Χρηματιστήριο Αξιών Κύπρου: Αγορές εισηγμένων μετοχών από μη κατοίκους ⁽¹⁾**

(χιλιάδες λίρες)

Γεωγραφική προέλευση μη κατοίκων επενδυτών	2003	2004	2004									2005			
			Απρ.	Μάιος	Ιούν.	Ιούλ.	Αυγ.	Σεπ.	Οκτ.	Νοέ.	Δεκ.	Ιαν.	Φεβ.	Μαρτ.	Απρ.
ΕΥΡΩΠΗ	5.014,3	7.416,2	702,6	574,6	439,3	1.054,2	628,5	302,4	239,0	341,3	224,2	220,6	721,2	200,0	65,4
Ευρωπαϊκή Ένωση ⁽²⁾	4.975,2	6.054,2	696,1	574,3	427,5	634,7	239,8	186,4	49,5	229,8	112,7	184,4	682,0	129,3	43,2
Ελλάδα	4.101,0	5.519,5	589,2	562,0	413,1	616,0	224,3	117,7	37,1	220,0	107,6	161,5	670,5	117,2	12,3
Ηνωμένο Βασίλειο	678,7	265,2	105,9	11,2	10,3	0,3	0,3	0,2	3,4	1,0	2,6	4,9	7,0	9,7	18,1
Προσχωρούντα κράτη ⁽³⁾	2,2	98,4	3,9	1,2	1,1	2,1	2,2	63,8	8,5	6,8	2,5	18,0	4,4	0,5	8,5
Άλλες ευρωπαϊκές χώρες	36,8	1.351,8	2,5	0,3	11,8	419,5	388,6	116,0	189,5	111,5	111,5	36,2	39,3	70,7	22,2
Ρωσία	17,9	1.131,5	0,0	0,0	5,9	379,5	333,6	101,4	161,0	78,5	71,3	24,1	23,9	38,6	15,0
ΑΦΡΙΚΗ	284,1	415,8	29,7	20,8	3,7	2,0	11,6	4,1	5,6	5,0	2,5	0,8	30,4	5,3	0,0
Βορειοαφρικανικές χώρες	0,0	0,9	0,0	0,0	0,0	0,0	0,0	0,9	0,0	0,0	0,0	0,0	0,0	0,0	0,0
Άλλες αφρικανικές χώρες	284,1	414,9	29,7	20,8	3,7	2,0	11,6	3,2	5,6	5,0	2,5	0,8	30,4	5,3	0,0
Νότια Αφρική	0,5	56,7	12,5	0,0	0,0	0,7	11,6	3,2	2,9	0,0	0,7	0,0	0,0	1,0	0,0
ΑΜΕΡΙΚΗ	303,0	888,6	76,8	0,0	26,2	0,0	0,0	19,4	92,2	15,2	10,4	11,0	12,6	2,3	4,6
Βόρεια Αμερική	129,7	635,5	55,8	0,0	0,0	0,0	0,0	6,1	8,9	3,4	0,0	0,0	0,0	0,0	0,0
Ηνωμένες Πολιτείες	125,7	634,9	55,8	0,0	0,0	0,0	0,0	6,1	8,9	3,4	0,0	0,0	0,0	0,0	0,0
Κεντρική Αμερική	173,3	253,0	21,0	0,0	26,2	0,0	0,0	13,2	83,2	11,8	10,4	11,0	12,6	2,3	4,6
Νότια Αμερική	0,0	0,0	0,0	0,0	0,0	0,0	0,0	0,0	0,0	0,0	0,0	0,0	0,0	0,0	0,0
ΑΣΙΑ	24,1	61,7	0,0	0,0	0,0	20,2	7,3	1,7	5,4	19,5	6,9	3,0	39,9	10,1	3,2
Δυτική Ασία	23,3	17,0	0,0	0,0	0,0	3,2	3,8	0,8	3,6	4,8	0,0	0,0	4,6	1,9	0,0
Άλλες ασιατικές χώρες	0,8	44,8	0,0	0,0	0,0	16,9	3,5	0,9	1,8	14,6	6,9	3,0	35,3	8,1	3,2
ΩΚΕΑΝΙΑ	26,8	18,5	0,0	17,5	0,0	0,0	0,0	0,0	0,0	0,0	0,0	0,0	0,0	0,0	0,0
Σύνολο	5.652,2	8.800,8	809,1	613,0	469,2	1.076,3	647,4	327,7	342,2	381,0	244,0	235,4	804,2	217,8	73,2

(1) Συμπεριλαμβάνονται οι μετοχές εντός και εκτός του κεντρικού αποθετηρίου αξιών.

(2) Μέχρι τον Απρίλιο 2004 το σύνολο για την Ευρωπαϊκή Ένωση περιλαμβάνει τις 15 χώρες μέλη: Αυστρία, Βέλγιο, Γαλλία, Γερμανία, Δανία, Ελλάδα, Ηνωμένο Βασίλειο, Ιρλανδία, Ισπανία, Ιταλία, Λουξεμβούργο, Ολλανδία, Πορτογαλία, Σουηδία, Φιλανδία. Από το Μάιο 2004 το σύνολο για την Ευρωπαϊκή Ένωση συμπεριλαμβάνει και τις χώρες που εντάχθηκαν την 1η Μαΐου 2004.

(3) Οι χώρες που εντάχθηκαν στην Ευρωπαϊκή Ένωση την 1 Μαΐου 2004 (Εσθονία, Λετονία, Λιθουανία, Μάλτα, Ουγγαρία, Πολωνία, Σλοβακία, Σλοβενία, Τσεχία).

Πίνακας 30**Χρηματιστήριο Αξιών Κύπρου: Πωλήσεις εισηγμένων μετοχών από μη κατοίκους ⁽¹⁾**
(χιλιάδες λίρες)

Γεωγραφική προέλευση μη κατοίκων επενδυτών	2003	2004	2004									2005			
			Απρ.	Μάιος	Ιούν.	Ιούλ.	Αυγ.	Σεπ.	Οκτ.	Νοέ.	Δεκ.	Ιαν.	Φεβ.	Μαρτ.	Απρ.
ΕΥΡΩΠΗ	1.199,3	3.938,7	989,0	85,7	129,1	177,1	93,8	117,6	651,9	502,2	349,5	323,6	524,8	321,2	153,8
Ευρωπαϊκή Ένωση ⁽²⁾	1.148,9	3.708,0	983,0	85,0	81,4	173,0	65,0	115,0	603,5	472,8	292,6	311,5	518,2	243,9	125,5
Ελλάδα	879,3	3.328,1	957,6	41,7	73,8	164,0	45,5	96,6	602,2	459,0	283,4	132,7	490,0	173,4	122,2
Ηνωμένο Βασίλειο	216,1	182,5	6,8	5,7	7,6	7,6	7,5	12,2	1,4	0,9	4,7	155,5	20,4	47,6	1,9
Προσχωρούντα κράτη ⁽³⁾	0,9	13,6	0,0	1,6	0,0	1,5	1,2	0,0	0,0	2,7	4,5	19,4	5,4	0,0	0,0
Άλλες ευρωπαϊκές χώρες	49,5	228,6	6,1	0,7	47,7	4,1	28,8	2,7	48,3	29,4	56,8	12,1	6,7	77,3	28,3
Ρωσία	3,5	59,3	0,0	0,0	15,0	0,0	0,0	0,5	10,4	17,4	16,1	8,5	3,4	63,9	10,3
ΑΦΡΙΚΗ	17,1	295,7	28,4	11,7	0,0	2,6	22,5	0,0	0,0	0,0	0,0	0,0	32,8	0,0	0,0
Βόρεια Αφρική	0,0	0,0	0,0	0,0	0,0	0,0	0,0	0,0	0,0	0,0	0,0	0,0	0,0	0,0	0,0
Άλλες αφρικανικές χώρες	17,1	295,7	28,4	11,7	0,0	2,6	22,5	0,0	0,0	0,0	0,0	0,0	32,8	0,0	0,0
Νότια Αφρική	0,0	0,0	0,0	0,0	0,0	0,0	0,0	0,0	0,0	0,0	0,0	0,0	0,0	0,0	0,0
ΑΜΕΡΙΚΗ	21,6	1.643,7	0,0	0,0	10,4	455,2	407,2	182,7	182,6	164,0	177,8	156,3	35,8	1,4	8,5
Βόρεια Αμερική	3,7	80,0	0,0	0,0	0,0	5,8	0,0	0,1	5,8	0,0	67,3	11,8	0,0	0,0	0,0
Ηνωμένες Πολιτείες	3,7	28,7	0,0	0,0	0,0	3,4	0,0	0,1	3,8	0,0	21,4	11,8	0,0	0,0	0,0
Κεντρική Αμερική	18,0	1.563,7	0,0	0,0	10,4	449,4	407,2	182,6	176,8	164,0	110,5	144,5	35,8	1,4	8,5
Νότια Αμερική	0,0	0,0	0,0	0,0	0,0	0,0	0,0	0,0	0,0	0,0	0,0	0,0	0,0	0,0	0,0
ΑΣΙΑ	14,6	12,2	0,0	1,6	0,0	1,3	0,0	5,4	0,0	2,2	0,0	2,3	13,0	1,9	9,2
Δυτική Ασία	14,6	12,2	0,0	1,6	0,0	1,3	0,0	5,4	0,0	2,2	0,0	0,0	13,0	1,9	7,8
Άλλες ασιατικές χώρες	0,0	0,0	0,0	0,0	0,0	0,0	0,0	0,0	0,0	0,0	0,0	2,3	0,0	0,0	1,4
ΩΚΕΑΝΙΑ	0,0	8,2	0,0	0,0	0,0	0,0	0,0	0,0	0,0	8,2	0,0	0,0	0,0	0,0	0,0
Σύνολο	1.252,6	5.898,5	1.017,4	99,1	139,4	636,1	523,6	305,7	834,5	676,7	527,2	482,2	606,4	324,5	171,5

(1) Συμπεριλαμβάνονται οι μετοχές εντός και εκτός του κεντρικού αποθετηρίου αξιών.

(2) Μέχρι τον Απρίλιο 2004 το σύνολο για την Ευρωπαϊκή Ένωση περιλαμβάνει τις 15 χώρες μέλη: Αυστρία, Βέλγιο, Γαλλία, Γερμανία, Δανία, Ελλάδα, Ηνωμένο Βασίλειο, Ιρλανδία, Ισπανία, Ιταλία, Λουξεμβούργο, Ολλανδία, Πορτογαλία, Σουηδία, Φιλανδία. Από το Μάιο 2004 το σύνολο για την Ευρωπαϊκή Ένωση συμπεριλαμβάνει και τις χώρες που εντάχθηκαν την 1η Μαΐου 2004.

(3) Οι χώρες που εντάχθηκαν στην Ευρωπαϊκή Ένωση την 1 Μαΐου 2004 (Εσθονία, Λετονία, Λιθουανία, Μάλτα, Ουγγαρία, Πολωνία, Σλοβακία, Σλοβενία, Τσεχία).

Πίνακας 31**Κατάσταση Δημοσίων Οικονομικών (Κεντρική Κυβέρνηση) και Ταμείο Κοινωνικών Ασφαλίσεων**

	Ιαν.-Μάρ. 2005	Ιαν.-Μάρ. 2004	Ιαν.-Μάρ. 05/04
	(Κυπριακές λίρες εκατ.)		% Μεταβολή
Δημόσια Έσοδα και Χορηγίες	726,8	574,4	26,5
Άμεσοι Φόροι	247,6	128,3	92,9
Φόρος Εισοδήματος	77,4	68,1	13,6
Άλλοι Άμεσοι Φόροι	170,2	60,3	182,5
Έμμεσοι Φόροι	295,9	290,5	1,9
Φόρος Προστιθέμενης Αξίας	168,1	151,0	11,3
Φόροι Κατανάλωσης	86,8	87,9	-1,2
Εισαγωγικοί Δασμοί	9,6	14,1	-31,7
Συνεισφορές στο Ταμείο Κοιν. Ασφαλίσεων	86,8	91,9	-5,6
Μη Φορολογικά Έσοδα	74,9	61,7	21,4
Ξένες Χορηγίες	21,5	2,0	
Δημόσιες Δαπάνες και Καθ. Δαν/μός	634,7	596,5	6,4
Τρέχουσες Δαπάνες	607,0	582,2	4,3
Αγαθά και Υπηρεσίες	35,6	40,5	-12,2
Μισθοί και Ημερομίσθια	184,4	177,4	4,0
Συντάξεις και Χορηγίες	42,9	38,8	10,6
Κοινωνικές Συντάξεις	6,8	11,4	-40,5
Άλλες Τρέχουσες Πληρωμές*1	142,9	99,3	43,9
Μη ταξινομημένες δαπάνες*2	4,5	9,2	-50,9
Πληρωμές από το Ταμείο Κοιν. Ασφαλίσεων	91,0	92,8	-1,9
Επιδότησεις	2,3	12,9	-82,4
Τόκοι	96,6	99,9	-3,3
Κεφαλαιουχικές Δαπάνες	27,7	14,3	93,3
Επενδύσεις	27,7	14,3	93,3
Κεφαλαιουχικές Πληρωμές	0,0	0,0	
Καθαρός Δανεισμός	0,0	0,0	
Πλεόνασμα (+) / Έλλειμμα (-)	92,1	-22,1	-124,0
<i>Ως ποσοστό του ΑΕΠ</i>	<i>1,20</i>	<i>-0,31</i>	

Σημ.: Τα στοιχεία αφορούν την Κεντρική Κυβέρνηση και τα ταμεία Κοινωνικών Ασφαλίσεων και ετοιμάζονται με βάση την ταμειακή μεθοδολογία (cash basis). Σημειώνεται συναφώς ότι δεν είναι ταυτόσημα με εκείνα που ετοιμάζονται και αποστέλλονται επισήμως από την Στατιστική Υπηρεσία στην Eurostat που αφορούν έλλειμμα του ευρύτερου δημόσιου τομέα και ετοιμάζονται με βάση την αρχή των δεδουλευμένων εσόδων/εξόδων (accrual basis).

*1 Συμπεριλαμβάνουν: Χορηγίες σε ημικρατικούς οργανισμούς, αρχές τοπικής αυτοδιοίκησης, συνταξιούχους, φοιτητές, παθόντες (ταμείο ανακουφίσεων παθόντων)

*2 Αναφέρεται μόνο στην αγορά αμυντικού εξοπλισμού