



**ΚΕΝΤΡΙΚΗ ΤΡΑΠΕΖΑ ΤΗΣ ΚΥΠΡΟΥ**

**ΤΜΗΜΑ ΟΙΚΟΝΟΜΙΚΩΝ ΕΡΕΥΝΩΝ**

**ΣΥΝΟΠΤΙΚΗ**

**ΕΚΘΕΣΗ ΝΟΜΙΣΜΑΤΙΚΗΣ ΠΟΛΙΤΙΚΗΣ**

**ΜΑΙΟΣ 2006**





**ΚΕΝΤΡΙΚΗ ΤΡΑΠΕΖΑ ΤΗΣ ΚΥΠΡΟΥ**

**ΤΜΗΜΑ ΟΙΚΟΝΟΜΙΚΩΝ ΕΡΕΥΝΩΝ**

**ΣΥΝΟΠΤΙΚΗ**

**ΕΚΘΕΣΗ ΝΟΜΙΣΜΑΤΙΚΗΣ ΠΟΛΙΤΙΚΗΣ**

**ΜΑΙΟΣ 2006**

## Εισαγωγή

Η διεθνής οικονομική δραστηριότητα αναπτύσσεται με ικανοποιητικούς ρυθμούς, παρά τις πιέσεις που ασκούν οι πρόσφατες αυξήσεις στην τιμή του αργού πετρελαίου. Οι καταναλωτικές δαπάνες στις ΗΠΑ παραμένουν σε ψηλά επίπεδα και οι δείκτες βιομηχανικής εμπιστοσύνης καταγράφουν βελτιωμένες προοπτικές. Η παγκόσμια οικονομική κατάσταση και, επομένως, η εξωτερική ζήτηση για τα προϊόντα της ζώνης του ευρώ χαρακτηρίζονται ως θετικές ενώ, ταυτόχρονα, οι ευνοϊκές συνθήκες χρηματοδότησης υποβοηθούν τις επενδυτικές δαπάνες στην Ευρωζώνη. Στην Ιαπωνία, ο αποπληθωρισμός συνεχίζει να υποχωρεί. Όσον αφορά τη νομισματική πολιτική, η Ομοσπονδιακή Τράπεζα των ΗΠΑ προέβη σε αύξηση του βασικού της επιτοκίου κατά 25 μ.β. για 16<sup>η</sup> συνεχή φορά, στη συνεδρίαση της 10<sup>ης</sup> Μαΐου. Αντίθετα, η ΕΚΤ και η Τράπεζα της Αγγλίας τήρησαν στάση αναμονής κατά τις πρόσφατες τους συνεδριάσεις στις 4 Μαΐου.

Στην Κύπρο, οι τραπεζικές πιστώσεις και η προσφορά χρήματος (M2) αυξάνονται με ρυθμούς που θεωρούνται ανησυχητικοί για το ενδεχόμενο έξαρσης πληθωριστικών τάσεων στην οικονομία. Συγκεκριμένα, ο ετήσιος ρυθμός μεγέθυνσης των πιστώσεων προς τον ιδιωτικό τομέα από τις εγχώριες τράπεζες ανήλθε στο 10,1%, το Μάρτιο από 7,4% το Φεβρουάριο 2006 και 4,1% το Μάρτιο 2005. Ο ετήσιος ρυθμός μεγέθυνσης του M2 ήταν 13,1% το Μάρτιο, σε σύγκριση με 12,9% το Φεβρουάριο και 3,2% το Μάρτιο του προηγούμενου έτους. Παράλληλα, στην αγορά χρήματος συνέχισε να επικρατεί υπερβάλλουσα τραπεζική ρευστότητα.

Ο πληθωρισμός ανήλθε στο 2,96% τον Απρίλιο, σε σύγκριση με 3,23% το Μάρτιο του 2006. Τον Απρίλιο, παρατηρήθηκε πτώση στις τιμές των εισαγόμενων προϊόντων (εξαιρουμένων των μηχανοκινήτων οχημάτων), ενώ σημειώθηκε επιβράδυνση στις τιμές των εγχώριων βιομηχανικών προϊόντων. Αντίθετα, επιταχύνθηκαν οι τιμές των εγχώριων γεωργικών προϊόντων, του ηλεκτρισμού, των πετρελαιοειδών και των υπηρεσιών.

Ο αριθμός των τουριστών που επισκέφθηκαν την Κύπρο μειώθηκε κατά 15,1% την περίοδο Ιανουαρίου – Μαρτίου, 2006, σε σύγκριση με αύξηση 10,0% που καταγράφηκε την αντίστοιχη περίοδο του 2005. Κατά την ίδια περίοδο, οι εισπράξεις από τον τουρισμό κατέγραψαν μείωση της τάξης του 9,4%, σε σύγκριση με μείωση 2,9% την αντίστοιχη περίοδο του 2005, καταγράφοντας συνεπώς αύξηση στην κατά κεφαλήν δαπάνη των τουριστών. Η σημαντική μείωση των τουριστών οφείλεται, εν μέρει, στην μετακίνηση των διακοπών του Πάσχα από το Μάρτιο για το 2005 στον Απρίλιο για το 2006.

Το έλλειμμα του εμπορικού ισοζυγίου έφτασε τα £586,9 εκατ. τους τρεις πρώτους μήνες του 2006 σε σύγκριση με £519,3 εκατ. την αντίστοιχη περίοδο του 2005. Η διεύρυνση του ελλείμματος του εμπορικού ισοζυγίου οφείλεται κυρίως στην άνοδο της τιμής του πετρελαίου διεθνώς.

Σε σχέση με την ιδιωτική κατανάλωση, ο δείκτης κύκλου εργασιών λιανικού εμπορίου ήταν κατά 6,6% ψηλότερος τον Ιανουάριο του 2006 από τον αντίστοιχο μήνα του 2005, ο οποίος ήταν

ψηλότερος κατά 3,2% από τον αντίστοιχο μήνα του 2004. Η ανεργία, ως ποσοστό των εγγεγραμμένων ανέργων επί του οικονομικά ενεργού πληθυσμού, κυμάνθηκε στο 3,9% το πρώτο τετράμηνο του 2006, σε σύγκριση με 4,3% την αντίστοιχη περίοδο του 2005. Η μείωση της ανεργίας σχετίζεται, εν μέρει, με αλλαγή στη μεθοδολογία καταγραφής των εποχιακών ανέργων.

Στους δευτερογενείς τομείς της οικονομίας κατά τον πρώτο μήνα του έτους, η μεταποιητική δραστηριότητα μειώθηκε ενώ ο τομέας των κατασκευών παρουσίασε σημεία κόπωσης. Ενδεικτική είναι η επιβράδυνση του δείκτη εμβαδού αδειών οικοδομής τον πρώτο μήνα καθώς και η μείωση των πωλήσεων τσιμέντου το πρώτο τετράμηνο του 2006.

Σύμφωνα με τα προκαταρκτικά στοιχεία των οικονομικών λογαριασμών του Ευρύτερου Δημόσιου Τομέα (που περιλαμβάνουν τη Γενική Κυβέρνηση και τους ημικρατικούς οργανισμούς), κατά το πρώτο τρίμηνο του 2006 το σύνολο των εσόδων ανήλθε στα £755,2 εκατ. και το σύνολο των δαπανών στα £770,8 εκατ., καταγράφοντας έτσι δημοσιονομικό έλλειμμα £15,6 εκατ. ή ποσοστό 0,2% του ΑΕΠ.

### Διεθνείς οικονομικές εξελίξεις

Στις **ΗΠΑ** ο ετήσιος ρυθμός μεγέθυνσης του ΑΕΠ έφτασε το 3,5% κατά το πρώτο τρίμηνο του 2006, σε σύγκριση με 3,2% το προηγούμενο τρίμηνο. Η βελτίωση στην οικονομική δραστηριότητα οφείλεται, κυρίως, σε αυξημένες αγορές διαρκών αγαθών, σε άνοδο στις κυβερνητικές δαπάνες και περισσότερες επενδύσεις στους τομείς της πληροφορικής. Ταυτόχρονα, δείκτες βιομηχανικού κλίματος όπως αυτός του Institute of Supply Management κατέγραψαν άνοδο το μήνα Απρίλιο,

επιβεβαιώνοντας τη θετική πορεία της αμερικανικής οικονομίας. Παρόλα αυτά, παραμένουν οι κίνδυνοι της περαιτέρω διεύρυνσης στο έλλειμμα του λογαριασμού τρεχουσών συναλλαγών και της συνεχούς μείωσης στις αποταμιεύσεις των νοικοκυριών. Ο πληθωρισμός κατέγραψε άνοδο 3,4% το Μάρτιο, σε σύγκριση με 3,6% τον προηγούμενο μήνα και 3,1% τον αντίστοιχο μήνα του προηγούμενου χρόνου.

Στη **ζώνη του ευρώ** υπάρχουν ενδείξεις για συνέχιση της οικονομικής μεγέθυνσης στα επόμενα τρίμηνα. Συγκεκριμένα, τόσο οι εξαγωγές όσο και οι δείκτες βιομηχανικής εμπιστοσύνης παρουσίασαν βελτίωση ενώ, ταυτόχρονα, οι επενδυτικές δαπάνες υποβοηθούνται από τις ευνοϊκές συνθήκες χρηματοδότησης και τα χαμηλά πραγματικά επιτόκια. Σύμφωνα με προκαταρκτικά στοιχεία της Eurostat, ο πληθωρισμός παρουσίασε άνοδο στο 2,4% τον Απρίλιο, σε σύγκριση με 2,2% το Μάρτιο και 2,1% τον Απρίλιο του 2005.

Η ανεργία βρισκόταν στο 8,1% το Μάρτιο, σε σύγκριση με 8,8% τον αντίστοιχο μήνα του προηγούμενου έτους. Ο πρόεδρος της ΕΚΤ Jean-Claude Trichet επανέλαβε ότι ελλοχεύουν πληθωριστικοί κίνδυνοι στη ζώνη του ευρώ και άφησε να νοηθεί ότι ενδεχομένως θα υπάρξει αύξηση στα βασικά επιτόκια τον Ιούνιο.

Στο **Ηνωμένο Βασίλειο**, ο ετήσιος ρυθμός μεγέθυνσης του ΑΕΠ έφτασε το 2,2% το πρώτο τρίμηνο του 2006, σε σύγκριση με 1,8% το προηγούμενο τρίμηνο. Οι βασικοί παράγοντες που επηρέασαν την οικονομική μεγέθυνση ήταν οι ιδιωτικές καταναλωτικές δαπάνες και οι εξαγωγές. Αναλυτές εκτιμούν ότι η οικονομική δραστηριότητα θα συνεχίσει στους ίδιους περίπου ρυθμούς, με κινητήριο δύναμη την ιδιωτική κατανάλωση. Ο πληθωρισμός

βρισκόταν στο 1,8% το Μάρτιο, σε σύγκριση με 2,0% το Φεβρουάριο και 1,9% το Μάρτιο του 2005. Η ανεργία ανήλθε στο 5,1% την περίοδο Δεκεμβρίου 2005 – Φεβρουαρίου 2006, σε σύγκριση με 4,8% την αντίστοιχη περυσινή περίοδο.

Στην **Ιαπωνία**, η οικονομική δραστηριότητα έχει ανακάμψει, με βασικό συντελεστή την ιδιωτική εγχώρια ζήτηση. Ο αποπληθωρισμός συνεχίζει να υποχωρεί και, γενικά, οι προοπτικές της οικονομίας διαφαίνονται θετικές, με τις εν γένει διαρθρωτικές μεταρρυθμίσεις στην αγορά εργασίας και τον τραπεζικό τομέα να στηρίζουν την πορεία της ιαπωνικής οικονομίας. Ο δείκτης τιμών καταναλωτή κατέγραψε άνοδο 0,3% το Μάρτιο, σε σύγκριση με πτώση 0,2% τον αντίστοιχο περυσινό μήνα, ενώ τον ίδιο μήνα η ανεργία βρισκόταν στο 4,1% από 4,5% το Μάρτιο του προηγούμενου χρόνου.

Το Διάγραμμα 1 παρουσιάζει τους χρηματιστηριακούς δείκτες Nikkei 225, S&P 500 Eurostoxx 50. Οι εν λόγω δείκτες παρουσίασαν άνοδο κατά τους τελευταίους τρεις μήνες της τάξης του 2,6%, 2,2% και 1,8%, αντίστοιχα. Οι ανακοινώσεις εταιρικών κερδών και οι ενισχυμένες προοπτικές για τη διεθνή οικονομία ήταν οι βασικοί παράγοντες που επηρέασαν την πορεία των χρηματιστηριακών δεικτών.

Η μέση ημερήσια τιμή του αργού πετρελαίου τύπου Brent έφτασε τα \$69,49 το βαρέλι τον Απρίλιο από \$61,24 το βαρέλι το Μάρτιο. Η γεωπολιτική αβεβαιότητα που πηγάζει από τις τεταμένες διπλωματικές σχέσεις μεταξύ των ΗΠΑ και του Ιράν, αναφορικά με το πυρηνικό πρόγραμμα του τελευταίου, ήταν ο κύριος λόγος που η τιμή του πετρελαίου ξεπέρασε τα \$70 το βαρέλι περί το τέλος Απριλίου. Σημειώνεται ότι στις 24 Απριλίου η τιμή του μαύρου χρυσού έφτασε τα \$75,4 το βαρέλι, που αποτελεί την

ψηλότερη τιμή από το 1983. Αρνητικές θεωρήθηκαν από τις αγορές και οι εξελίξεις σε πετρελαιοπαραγωγικές χώρες της Λατινικής Αμερικής. Συγκεκριμένα, στη Βολιβία η κυβέρνηση αποφάσισε να κρατικοποιήσει όλες τις εταιρείες του ενεργειακού τομέα, ενώ στη Βενεζουέλα ο Πρόεδρος Chavez προέβη σε φορολόγηση όλων των ξένων πετρελαϊκών εταιρειών. Εξάλλου, στη Νιγηρία συνεχίζονται οι στρατιωτικές επιθέσεις εναντίον εταιρειών πετρελαϊκών συμφερόντων. Ως αποτέλεσμα, η προσφορά αργού πετρελαίου βρίσκεται υπό πίεση και αναλυτές εκτιμούν ότι οι τιμές θα συνεχίσουν την ανοδική τους πορεία, ειδικότερα αν η κρίση μεταξύ ΗΠΑ και Ιράν δεν εξομαλυνθεί.

### Συναλλαγματικές Ισοτιμίες

Τον Απρίλιο και την πρώτη εβδομάδα του Μάη, 2006, το δολάριο αποδυναμώθηκε αισθητά φθάνοντας στα 1,27 δολάρια ανά ευρώ στις 5 Μαΐου, 2006 από 1,21 δολάρια ανά ευρώ που ίσχυε στις 3 Απριλίου, 2006. Η αποδυνάμωση του αμερικανικού νομίσματος οφείλεται, εν μέρει, στο ότι η Τράπεζα της Κίνας και τράπεζες άλλων ασιατικών χωρών μείωσαν τα αποθέματά τους σε δολάρια. Παράλληλα, οι εκτιμήσεις για σταθεροποίηση των επιτοκίων στις ΗΠΑ, σε συνδυασμό με τη συνέχιση των δίδυμων ελλειμμάτων (twin deficits), καθώς επίσης οι προσδοκίες για αυξήσεις στα επιτόκια από την ΕΚΤ, συνέτειναν στην αποδυνάμωση δολαρίου.

Κατά την υπό εξέταση περίοδο, η ισοτιμία της στερλίνας έναντι του ευρώ διατηρήθηκε περίπου στα ίδια επίπεδα με τους προηγούμενους μήνες, δηλαδή γύρω στις 69 πέννες ανά ευρώ.

## Κυπριακή Λίρα

Τον Απρίλιο και την πρώτη εβδομάδα του Μάη 2006, το κυπριακό νόμισμα παρουσίασε μικρές διακυμάνσεις με τάσεις ανατίμησης έναντι του ευρώ, δηλαδή, κυμάνθηκε γύρω στα 57,52 σεντ ανά ευρώ στις 5 Μαΐου, σε σύγκριση με 57,60 σεντ ανά ευρώ στις 3 Απριλίου, 2006. Αντικατοπτρίζοντας τις διακυμάνσεις των διεθνών νομισμάτων κατά την εν λόγω περίοδο, η κυπριακή λίρα παρουσίασε σημαντική ενδυνάμωση έναντι του δολαρίου φθάνοντας τα 2,21 δολάρια στις 5 Μαΐου, 2006, σε σύγκριση με 2,09 στις 3 Απριλίου, 2006. Η κυπριακή λίρα παρουσίασε οριακές διακυμάνσεις έναντι της στερλίνας, τον Απρίλιο, 2006, φθάνοντας στις 1,21 στερλίνες στο τέλος Απριλίου, 2006, ενώ οριακή τάση αποδυνάμωσης κατέγραψε την πρώτη εβδομάδα του Μάη, φθάνοντας στις 1,19 στερλίνες.

Από την 1<sup>η</sup> Ιανουαρίου μέχρι τις 5 Μαΐου, 2006, οι συνολικές αγοραπωλησίες συναλλάγματος που διεκπεραιώθηκαν από την Κεντρική Τράπεζα με βάση την ημερομηνία συναλλαγής (transaction date), παρουσιάζονται στον Πίνακα 3. Συγκεκριμένα, καταγράφηκαν καθαρές εισροές της τάξης των £111,49 εκατ. κατά την υπό εξέταση περίοδο, σε σύγκριση με καθαρές εισροές £40,23 εκατ. την αντίστοιχη περίοδο του 2005. Τα πιο πάνω οφείλονται, εν μέρει, σε εποχιακούς λόγους, αλλά και στο συνεχιζόμενο δανεισμό Κυπρίων σε ευρώ.

## Νομισματικές εξελίξεις

Ο ετήσιος ρυθμός επέκτασης της **συνολικής προσφοράς χρήματος (M2)** έφτασε το 13,1% το Μάρτιο από 12,9% το Φεβρουάριο και 3,2% το Μάρτιο του προηγούμενου έτους (Πίνακας 4). Η αύξηση στα καθαρά συναλλαγματικά διαθέσιμα και η άνοδος στις πιστώσεις προς τον ιδιωτικό τομέα ήταν οι κύριες αιτίες που συνέβαλαν στην επιτάχυνση του ετήσιου ρυθμού μεγέθυνσης της προσφοράς χρήματος το Μάρτιο του 2006, σε σύγκριση με τον αντίστοιχο περυσινό μήνα. Επιπλέον, οι πιστώσεις προς το δημόσιο τομέα παρουσίασαν σημαντική άνοδο λόγω της στροφής της κυβέρνησης προς εγχώριο δανεισμό. Σύμφωνα με προκαταρκτικά στοιχεία, ο ετήσιος ρυθμός μεγέθυνσης της προσφοράς χρήματος που περιλαμβάνει και τα συνεργατικά πιστωτικά ιδρύματα (M2C)<sup>1</sup>, βρισκόταν στο 11,8% το Μάρτιο, σε σύγκριση με 11,7% το Φεβρουάριο και 5,1% το Μάρτιο 2005. Ο ετήσιος ρυθμός επέκτασης των **τραπεζικών χορηγήσεων** προς τον ιδιωτικό τομέα ήταν 10,1% το Μάρτιο, αυξημένος από 7,4% τον προηγούμενο μήνα καθώς επίσης σε σχέση με 4,1% τον περυσινό μήνα<sup>2</sup>.

Τα δάνεια για κατασκευές παρουσίασαν ετήσια αύξηση 14,6% το Μάρτιο, ενώ τα προσωπικά-επαγγελματικά δάνεια κατέγραψαν αύξηση της τάξης του 18,1% κατά την ίδια περίοδο (Πίνακας 6). Ως προς τους υπόλοιπους κύριους τομείς, παρατηρήθηκε πτώση στα δάνεια για τουριστικές επιχειρήσεις κατά 1,3%, ενώ στον

1 Το νομισματικό μέγεθος M2C δίδεται με κάθε επιφύλαξη αφού τα Συνεργατικά Πιστωτικά Ιδρύματα δεν εποπτεύονται από την Κεντρική Τράπεζα και επιπλέον η μηχανογράφηση από τη Συνεργατική Εταιρεία Μηχανογράφησης (ΣΕΜ) δεν έχει ολοκληρωθεί ώστε να καλύπτει όλα τα Συνεργατικά.

2 Σημειώνεται ότι το Μάρτιο 2005 ορισμένα τραπεζικά ιδρύματα προέβησαν σε διαγραφή επισφαλών απαιτήσεων. Για σκοπούς συγκρισιμότητας, οι προσαρμοσμένοι ρυθμοί μεγέθυνσης στο Μάρτιο 2005 και το Φεβρουάριο 2006 ήταν 5,8% και 9,1%, αντίστοιχα.

τομέα του εμπορίου καταγράφηκε μικρή άνοδος 0,5%.

Όσον αφορά το δανεισμό των κατοίκων Κύπρου σε ξένο νόμισμα, παρατηρήθηκε αύξηση της τάξης των £376,7 εκατ. τη δωδεκάμηνη περίοδο μέχρι το Μάρτιο, σε σύγκριση με αύξηση £344,6 εκατ. τους δώδεκα μήνες μέχρι το Φεβρουάριο και £143,9 εκατ. τη δωδεκαμηνία μέχρι το Μάρτιο 2005, κάτι που επιβεβαιώνεται και από τις ψηλές εισροές συναλλάγματος (Πίνακας 8). Το μερίδιο των νέων καθαρών δανείων σε ξένο νόμισμα στο σύνολο των πιστώσεων βρισκόταν στο 42,4% το τελευταίο δωδεκάμηνο από 52,5% την προηγούμενη δωδεκαμηνία και 41,7% που καταγράφηκε την αντίστοιχη περίοδο μέχρι το Μάρτιο 2005. Ως αποτέλεσμα, το μερίδιο των εν λόγω δανείων στο σύνολο των πιστώσεων ανήλθε στο 13,9% στο τέλος Μαρτίου, 2006 σε σύγκριση με 11,0% στο τέλος Μαρτίου 2005. Τα δάνεια σε ευρώ ανέρχονταν στο 66,4%, τα δάνεια σε ελβετικά φράγκα στο 23,0% και τα δάνεια σε δολάρια στο 7,4%, σε σύγκριση με 68,4%, 17,9% και 9,6%, αντίστοιχα, στο τέλος Μαρτίου 2005.

Οι καταθέσεις κατοίκων Κύπρου σε εγχώριο νόμισμα μεγεθύνθηκαν κατά 10,3% το Μάρτιο, ενώ τον αντίστοιχο μήνα του προηγούμενου έτους παρουσίασαν μείωση 0,1% που οφειλόταν, εν μέρει, στη φορολογική αμνηστία. Παράλληλα, ο ετήσιος ρυθμός μεγέθυνσης των καταθέσεων των Κυπρίων σε συνάλλαγμα συνέχισε να είναι αρκετά ψηλός. Συγκεκριμένα, σε απόλυτους αριθμούς, η άνοδος στις καταθέσεις Κυπρίων σε ξένο νόμισμα ήταν της τάξης των £333,8 εκατ. τους δώδεκα μήνες μέχρι το Μάρτιο, σε σύγκριση με £236,0 εκατ. την αντίστοιχη περυσινή περίοδο.

Το Μάρτιο και τον Απρίλιο συνεχίστηκαν οι συνθήκες πλεονάζουσας ρευστότητας στη **χρηματαγορά**. Ως αποτέλεσμα, η Κεντρική Τράπεζα συνέχισε να παρεμβαίνει μέσω δημοπρασιών αποδοχής καταθέσεων. Στην πιο πρόσφατη δημοπρασία της 11<sup>ης</sup> Μαΐου, η Κεντρική Τράπεζα απορρόφησε £280 εκατ. με μέσο επιτόκιο 2,35%.

Όσον αφορά τους **κυβερνητικούς τίτλους** (Πίνακας 14), το Μάρτιο, διεξήχθη μια δημοπρασία σε δεκαετή και πενταετή χρεόγραφα με μέση απόδοση 4,07% και 3,72%, αντίστοιχα. Οι μέσες αποδόσεις στους εν λόγω τίτλους κατά τις πρόσφατες δημοπρασίες ήταν 3,96% (Ιανουάριος) και 3,67% (Φεβρουάριος), αντίστοιχα. Επίσης, το Μάρτιο διεξήχθησαν δημοπρασίες σε γραμμάτια δημοσίου διάρκειας 52 εβδομάδων, με μέση απόδοση 2,92%. Κατά την προηγούμενη δημοπρασία που διεξήχθη τον Ιανουάριο η μέση απόδοση στους εν λόγω τίτλους ήταν 2,95%. Τον Απρίλιο δεν διεξήχθη οποιασδήποτε δημοπρασία σε τίτλους του δημοσίου.

Ο μέσος όρος του **διατραπεζικού επιτοκίου** μιας νύχτας βρισκόταν στο 2,52% το Μάρτιο και 2,53% τον Απρίλιο, από 4,16% και 3,83% τους αντίστοιχους περυσινούς μήνες.

### **Χρηματιστήριο Αξιών Κύπρου**

Ο δείκτης κύριας και παράλληλης αγοράς του **Χρηματιστηρίου Αξιών Κύπρου** (ΧΑΚ) (Διάγραμμα 7) κατέγραψε περαιτέρω άνοδο τον Απρίλιο, κλείνοντας το μήνα στις 2.689,3 μονάδες. Ο βασικός λόγος της ανόδου ήταν το συνεχιζόμενο επενδυτικό ενδιαφέρον για τις



μετοχές των μεγάλων τραπεζών. Η διακύμανση του εν λόγω δείκτη ήταν μεταξύ 2.472,8 και 2.729,1 μονάδων. Ο μέσος ημερήσιος όγκος και η μέση ημερήσια αξία συναλλαγών παρουσίασαν μείωση σε σχέση με το Μάρτιο. Συγκεκριμένα, ο μέσος ημερήσιος όγκος ήταν 1.807 συναλλαγές από 2.227 τον προηγούμενο μήνα, ενώ η μέση ημερήσια αξία ήταν £4,2 εκατ. από £4,6 εκατ. το Μάρτιο.

Όσον αφορά τις επενδύσεις μη κατοίκων στο ΧΑΚ, την περίοδο Ιανουαρίου – Απριλίου 2006 παρατηρήθηκαν καθαρές εισροές ύψους £3,8 εκατ., σε σύγκριση με καθαρές εκροές £0,3 εκατ. την αντίστοιχη περυσινή περίοδο (Πίνακας 20).

### Εγχώριες εξελίξεις

Στο εγχώριο μέτωπο, ο πληθωρισμός ανήλθε στο 2,96% τον Απρίλιο, σε σύγκριση με 3,23% το Μάρτιο του 2006 και 3,08% τον Απρίλιο του 2005. Σε σύγκριση με το Μάρτιο του 2006, παρατηρήθηκε πτώση στις τιμές των εισαγόμενων προϊόντων εξαιρουμένων των μηχανοκινήτων οχημάτων, ενώ επιβράδυνση σημείωσαν οι τιμές των εγχώριων βιομηχανικών προϊόντων. Αντίθετα, επιταχύνθηκαν οι τιμές των εγχώριων γεωργικών προϊόντων, του ηλεκτρισμού, των πετρελαιοειδών και των υπηρεσιών. Για ολόκληρη την τετραμηνία, ο πληθωρισμός ανήλθε στο 2,78%. Ο εναρμονισμένος δείκτης τιμών καταναλωτή αυξήθηκε 2,4% την περίοδο Ιανουαρίου-Απριλίου 2006 σε σχέση με 2,6% την αντίστοιχη περίοδο του 2005.

Ο αριθμός των τουριστών που επισκέφθηκαν την Κύπρο μειώθηκε κατά 21,9% το Μάρτιο, 2006 σε σύγκριση με αύξηση 22,4% τον αντίστοιχο μήνα του 2005. Οι αφίξεις τουριστών μειώθηκαν κατά 15,1%, την περίοδο Ιανουαρίου

– Μαρτίου, 2006, σε σύγκριση με αύξηση 10,0% την αντίστοιχη περίοδο του προηγούμενου χρόνου. Παράλληλα, οι εισπράξεις από τον τουρισμό κατέγραψαν μείωση της τάξης του 18,3% το Μάρτιο του 2006, σε σύγκριση με αύξηση 13,2% το Μάρτιο του 2005. Οι εισπράξεις κατέγραψαν μείωση της τάξης του 9,4% την περίοδο Ιανουαρίου - Μαρτίου, 2006, σε σύγκριση με αύξηση 2,9% που καταγράφηκε την αντίστοιχη περίοδο του 2005. Σημειώνεται ότι τα στοιχεία για εισπράξεις από τον τουρισμό δεν περιλαμβάνουν τις δαπάνες τουριστών που έχουν ιδιόκτητη κατοικία στην Κύπρο.

Ο Πίνακας 27 παρουσιάζει μια συνοπτική εικόνα του **εμπορικού ισοζυγίου** για τους πρώτους τρεις μήνες του 2006, στη βάση προκαταρκτικών στοιχείων που δημοσιεύονται από τη Στατιστική Υπηρεσία. Οι συνολικές εισαγωγές παρουσίασαν αύξηση της τάξης του 11,7%, σε σύγκριση με αύξηση της τάξης του 15,3% που καταγράφηκε την αντίστοιχη περίοδο του 2005. Η επιβράδυνση στις εισαγωγές καταγράφεται παρά τη σημαντική αύξηση στην τιμή του πετρελαίου διεθνώς. Σε ό,τι αφορά τις συνολικές εξαγωγές, καταγράφηκε αύξηση της τάξης του 7,1% τους τρεις πρώτους μήνες του 2006 σε σύγκριση 30,2% αύξηση την αντίστοιχη περίοδο του 2005.

Ως αποτέλεσμα των πιο πάνω, το εμπορικό ισοζύγιο παρουσίασε επιδείνωση, καταγράφοντας έλλειμμα της τάξης των £586,9 εκατ. τους τρεις πρώτους μήνες του 2006, σε σύγκριση με έλλειμμα ύψους £519,3 εκατ. την αντίστοιχη περίοδο του 2005. Πρέπει να σημειωθεί ότι η διεύρυνση του ελλείμματος του εμπορικού ισοζυγίου οφείλεται, κυρίως, στη σημαντική αύξηση των εισαγωγών πετρελαιοειδών λόγω της ανόδου στην τιμή του πετρελαίου διεθνώς. Σημειώνεται χαρακτηριστικά ότι η τιμή του μαύρου χρυσού

στις διεθνείς αγορές ήταν 30% υψηλότερη το πρώτο τρίμηνο του 2006 σε σύγκριση με το πρώτο τρίμηνο του 2005.

Σε σχέση με την **ιδιωτική κατανάλωση**, ο δείκτης κύκλου εργασιών λιανικού εμπορίου ήταν κατά 6,6% ψηλότερος τον Ιανουάριο του 2006 από τον αντίστοιχο μήνα του 2005. Ο δείκτης αυτός δεν περιλαμβάνει τις εγγραφές καινούργιων αυτοκινήτων, οι οποίες μειώθηκαν κατά 10,3% κατά τους πρώτους τέσσερεις μήνες του 2006, γεγονός που υποδηλοί ότι η συνολική άνοδος της ιδιωτικής κατανάλωσης ήταν μικρότερη από αυτήν που παρουσιάζει ο δείκτης κύκλου εργασιών λιανικού εμπορίου. Όμως, τόσο η προαναφερθείσα σημαντική αύξηση των προσωπικών δανείων όσο και η επιτάχυνση των εγχώριων δαπανών με κυπριακές πιστωτικές κάρτες, που σημείωσε αύξηση της τάξης του 13,6% το πρώτο τετράμηνο του 2006 σε σύγκριση με αύξηση 12,2% την αντίστοιχη περισινή περίοδο, θα μπορούσαν να οδηγήσουν στο αντίθετο συμπέρασμα.

Στην **αγορά εργασίας**, ο αριθμός των εγγεγραμμένων ανέργων μειώθηκε κατά 7,8% το πρώτο τετράμηνο του 2006, σε σύγκριση με αύξηση 7,7% την αντίστοιχη περίοδο του 2005. Ταυτόχρονα, η ανεργία, ως ποσοστό των εγγεγραμμένων ανέργων επί του οικονομικά ενεργού πληθυσμού, κυμάνθηκε στο 3,9%, σε σύγκριση με 4,3% το πρώτο τετράμηνο του 2005. Η μείωση της ανεργίας μέσα στο 2006 φαίνεται να σχετίζεται, κυρίως, με αλλαγή στη μεθοδολογία καταμέτρησης των εποχιακών ανέργων. Για παράδειγμα, οι εποχιακά άνεργοι της ξενοδοχειακής βιομηχανίας δεν είναι ανάγκη πλέον να εγγράφονται ως άνεργοι για να καθίστανται δικαιούχοι ανεργιακού επιδόματος.

Στους **δευτερογενείς τομείς** της οικονομίας σημειώθηκαν ανάμικτες εξελίξεις. Κατά τον

πρώτο μήνα του 2006, η μεταποίηση παρουσίασε πτώση κατά 1%, ενώ ο τομέας των κατασκευών παρουσιάζει κάποια σημεία κόπωσης. Ενδεικτική τούτου είναι η επιβράδυνση του δείκτη εμβαδού αδειών οικοδομής καθώς επίσης των πωλήσεων τσιμέντου. Συγκεκριμένα, οι πωλήσεις τσιμέντου μειώθηκαν κατά 6,8% το πρώτο τετράμηνο του 2006, έναντι αύξησης 15,4% την αντίστοιχη περίοδο του 2005, ενώ οι άδειες οικοδομής ανήλθαν κατά 4,8% το πρώτο μήνα του 2006, σε σύγκριση με αύξηση 30,2% τον αντίστοιχο μήνα του προηγούμενου χρόνου.

Σύμφωνα με τα προκαταρκτικά στοιχεία των οικονομικών λογαριασμών του Ευρύτερου Δημόσιου Τομέα (που περιλαμβάνουν τη Γενική Κυβέρνηση και τους ημικρατικούς οργανισμούς) κατά το πρώτο τρίμηνο του 2006 το σύνολο των εσόδων ανήλθε στα £755,2 εκατ. και το σύνολο των δαπανών στα £770,8 εκατ. καταγράφοντας έτσι δημοσιονομικό έλλειμμα £15,6 εκατ. ή ποσοστό 0,2% του ΑΕΠ. Σε σύγκριση με το αντίστοιχο τρίμηνο του 2005, τα έσοδα μειώθηκαν κατά 8,8% και οι δαπάνες αυξήθηκαν κατά 7,8%. Οι κατηγορίες εσόδων και εξόδων για τα αντίστοιχα πρώτα τρίμηνα 2006 και 2005, αναλύονται ως εξής:

Από πλευράς εσόδων, οι φόροι επί της παραγωγής και εισαγωγών (που περιλαμβάνουν εισπράξεις όπως ΦΠΑ, εισαγωγικούς δασμούς, φόρους κατανάλωσης κλπ) κατέγραψαν αύξηση ύψους 9,5%, παρά τη μεγάλη μείωση των εσόδων από τους εισαγωγικούς δασμούς και τη μείωση των εσόδων από τους φόρους κατανάλωσης. Τα έσοδα από το ΦΠΑ αυξήθηκαν κατά 15,5%, αντανakλώντας την επιτάχυνση του ρυθμού μεγέθυνσης της οικονομίας που βασίζεται σημαντικά στην αύξηση της ιδιωτικής κατανάλωσης.

Οι τρέχοντες φόροι στο εισόδημα και πλούτο (που συμπεριλαμβάνουν τους φόρους εισοδήματος, κεφαλαίου κλπ) μειώθηκαν κατά 3,6%, ενώ η κατηγορία των μεταβιβάσεων κεφαλαίου παρουσίασε μεγάλη μείωση, αφού σε απόλυτους αριθμούς, μειώθηκαν στο £1,0 εκατ. από £71,0 εκατ. λόγω των εσόδων από τη φορολογική αμνηστία κατά το πρώτο τρίμηνο του 2005. Παρόμοια, το εισόδημα περιουσίας μειώθηκε σε απόλυτους αριθμούς σε £7,7 από £41,0 εκατ., αφού είχε εισπραχθεί ποσό £35,0 εκατ. από την ΑΤΗΚ κατά το πρώτο τρίμηνο του 2005,.

Από πλευράς δαπανών, οι απολαβές προσωπικού αυξήθηκαν κατά 5,8%, ενώ οι κοινωνικές παροχές (που περιλαμβάνουν μεταβιβάσεις προς νοικοκυριά, συντάξεις γήρατος και διάφορα εισοδήματα) επίσης αυξήθηκαν κατά 8,2%. Ταυτόχρονα, οι επιδοτήσεις μειώθηκαν στα £0,6 εκατ. από £2,1 εκατ. Οι τρέχουσες μεταβιβάσεις (που συμπεριλαμβάνουν μεταβιβάσεις σε οργανισμούς και άτομα και τις συνεισφορές του κράτους στον προϋπολογισμό της ΕΕ) επίσης παρουσίασαν αύξηση ύψους 2,9%.

Από τα αποτελέσματα του πρώτου τριμήνου, είναι νωρίς να καθοριστεί η τελική δημοσιονομική εικόνα για το 2006, ενώ σύμφωνα με τις εκτιμήσεις του Υπουργείου Οικονομικών το έλλειμμα αναμένεται να κυμανθεί γύρω στο 2,0% του ΑΕΠ. Βέβαια, προς επίτευξη τούτου, η κυβέρνηση θα πρέπει να παραμείνει ανεπηρέαστη από τυχόν αντιδράσεις και να επιδείξει αποφασιστικότητα όσον αφορά τα μέτρα συγκράτησης των δαπανών και ενίσχυσης της αποτελεσματικότητας των εσόδων. Επισημαίνεται εκ νέου ότι, η προγραμματισθείσα ένταξη της Κύπρου στην ευρωζώνη τον Ιανουάριο του 2008, θα κριθεί σε μεγάλο βαθμό

στη βάση των δημοσιονομικών και οικονομικών παραμέτρων του 2006. Ενδεχόμενη παρέκκλιση από τη χαραχθείσα οικονομική πολιτική θα αποβεί αμετάκλητα ζημιόγωνα.

## 2.7. ΠΡΟΟΠΤΙΚΕΣ ΓΙΑ ΤΟ 2006

Μετά από ένα εν γένει θετικό για την οικονομία έτος, όπου καταγράφηκε πραγματικός ρυθμός αύξησης του ΑΕΠ ύψους 3,8%, κατά το 2006 προβλέπεται αύξηση του ΑΕΠ γύρω στους ίδιους με τους περυσινούς ρυθμούς. Αν όμως οι τιμές του πετρελαίου παραμείνουν στα σημερινά πολύ υψηλά επίπεδα εκτιμάται ότι αυτό θα περιορίσει ελαφρά το ρυθμό ανάπτυξης. Η εξωτερική ζήτηση αναμένεται να συνεχίζει να διαδραματίζει σημαντικό ρόλο το 2006 λόγω της προδιαγραφόμενης βελτίωσης του διεθνούς περιβάλλοντος, η οποία επιβεβαιώθηκε και στις πρόσφατα ανακοινωθείσες προβλέψεις της Ευρωπαϊκής Επιτροπής. Στην αγορά εργασίας η άνοδος του πραγματικού ΑΕΠ αναμένεται να οδηγήσει σε σταθεροποίηση του ποσοστού των εγγεγραμμένων ανέργων στα ίδια περίπου επίπεδα, αν δεν διαφοροποιηθεί σημαντικά η αύξηση των ξένων εργατών στην Κύπρο.

Ο πληθωρισμός κατά το 2006 αναμένεται να ανέλθει σε οριακά ψηλότερα επίπεδα σε σύγκριση με το 2005, αν επαληθευτούν οι απαισιόδοξες προβλέψεις που διαμορφώθηκαν πρόσφατα για σημαντική άνοδο στις τιμές του πετρελαίου το 2006 στα \$70 ανά βαρέλι κατά μέσο όρο για το έτος. Ενδεχόμενες σημαντικές αυξομειώσεις στις τιμές του μαύρου χρυσού θα οδηγήσουν σε ανάλογες διαφοροποιήσεις στο ύψος του πληθωρισμού. Μεγάλη σημασία στη διαμόρφωση του πληθωρισμού το 2006 θα έχει η συνέχιση ή μη της επίδρασης του εντονότερου ανταγωνισμού στο λιανικό εμπόριο που, όπως φαίνεται, ίσχυσε μετά την ένταξη στην ΕΕ καθώς επίσης η πορεία των νομισματικών εξελίξεων

των οποίων οι παρούσες τάσεις προβληματίζουν σε σχέση με την επίδρασή τους στο μέτωπο του πληθωρισμού.

Το έλλειμμα του ισοζυγίου τρεχουσών συναλλαγών το 2006 αναμένεται να αυξηθεί ελαφρά σε σύγκριση με το 2005 ως αποτέλεσμα, κυρίως, της πρόσφατα αναθεωρημένης εκτίμησης για αύξηση της τιμής του πετρελαίου διεθνώς το τρέχον έτος.

Σύμφωνα με το αναθεωρημένο Πρόγραμμα Σύγκλισης για την περίοδο 2005 - 2009 που εκπόνησε το Υπουργείο Οικονομικών, στόχος της Κυβέρνησης για το 2006 παραμένει η μείωση του δημοσιονομικού ελλείμματος γύρω στο 2,0% του ΑΕΠ, ώστε να ικανοποιηθεί και πάλι το αντίστοιχο κριτήριο της Συνθήκης του Μάαστριχτ. Σε μια τέτοια περίπτωση, το δημόσιο χρέος θα σημειώσει περαιτέρω μείωση, από 70,5% του ΑΕΠ το 2005 στο 67% του ΑΕΠ το 2006.

Θα πρέπει να υπογραμμιστεί ότι ο στόχος μείωσης του δημοσιονομικού ελλείμματος στο 2%, άνκαι φιλόδοξος, είναι εφικτός. Για την υλοποίηση των προβλέψεων της κυβέρνησης για το 2006, θα πρέπει να επιδειχθεί ιδιαίτερη αποφασιστικότητα και επιμονή, ειδικότερα σε σχέση με τον περιορισμό των δημόσιων δαπανών αλλά και την αύξηση των εσόδων. Το εγχείρημα αποτελεί σημαντική πρόκληση για την κυβέρνηση γιατί η έκβασή του θα κρίνει, σε μεγάλο βαθμό, την κατάληξη της πορείας μας προς τη ζώνη του ευρώ και την εν γένει μετέπειτα πορεία και ευρωστία της κυπριακής οικονομίας.

**Πίνακας 1**

**Προβλέψεις ΑΕΠ**

(ετήσια ποσοστιαία μεταβολή)<sup>(1)</sup>

	The Economist Poll GDP forecasts <sup>(2)</sup>			Lehman Brothers Weekly Outlook - GDP <sup>(3)</sup>			Διεθνές Νομισματικό Ταμείο World Economic Outlook <sup>(4)</sup>			Ευρωπαϊκή Επιτροπή Economic Forecasts <sup>(5)</sup>		
	2005	2006	2007	2005	2006	2007	2005	2006	2007	2005	2006	2007
Παγκόσμια	1,4	2,1 (2,0)	1,7 (1,8)	2,7 (2,6)	2,8	2,3	4,8 (4,3)	4,9 (4,3)	4,7	4,6 (4,3)	4,6 (4,3)	4,3 (4,2)
Ευρωζώνη	3,6	3,3	2,8	1,4	1,7 (1,6)	0,8	1,3 (1,2)	2,0 (1,8)	1,9	1,3	2,1 (1,9)	1,8 (2,1)
ΗΠΑ	3,6	3,3	2,8	3,5	3,5 (3,6)	3,0 (2,9)	3,5	3,4 (3,3)	3,3	3,5	3,2	2,7
Ιαπωνία	2,6	3,0 (2,9)	2,4	2,7	2,8 (3,2)	3,0	2,7 (2,0)	2,8 (2,0)	2,1	2,7 (2,5)	2,8 (2,2)	2,4 (1,8)
Ηνωμένο Βασίλειο	1,7	2,3 (2,1)	2,4 (2,5)	1,8	2,2 (2,0)	2,4 (2,2)	1,8 (1,9)	2,5 (2,2)	2,7	1,8 (1,6)	2,4 (2,3)	2,8

(1) Οι αριθμοί σε παρένθεση δίνουν το αντίστοιχο της τελευταίας Έκθεσης Νομισματικής Πολιτικής, σε περίπτωση αλλαγής. Στην περίπτωση του Διεθνούς Νομισματικού Ταμείου και της Ευρωπαϊκής Επιτροπής, οι αριθμοί σε παρένθεση αναφέρονται, αντίστοιχα, στις προβλέψεις του Σεπτεμβρίου 2005 και του Νοεμβρίου 2005.

(2) The Economist, 6 Μαΐου 2006.

(3) Lehman Brothers Global Weekly Economic Monitor, 5 Μαΐου 2006.

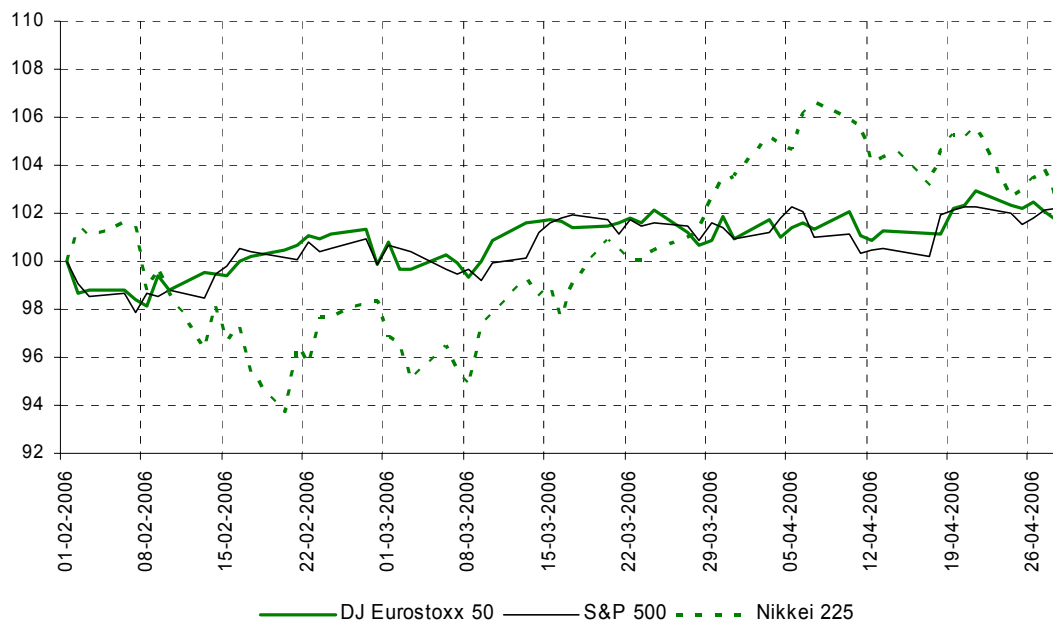
(4) Διεθνές Νομισματικό Ταμείο, World Economic Outlook, Απρίλιος 2006.

(5) Ευρωπαϊκή Επιτροπή, Economic Forecasts, Άνοιξη 2006.

**Διάγραμμα 1**

**Επιλεγμένοι διεθνείς χρηματιστηριακοί δείκτες**

(1 Φεβρουαρίου 2006 = 100, ημερήσια στοιχεία)



Πηγή: Bloomberg.

## Πίνακας 2

### Βασικοί οικονομικοί δείκτες

(ποσοστιαία μεταβολή από την αντίστοιχη περίοδο του προηγούμενου έτους)

	Α.Εγχ.Π.				Βιομηχανική παραγωγή Μάρτιος (ετήσια)	Λιανικές πωλήσεις Φεβρουάριος (ετήσια)	Ανεργία Μάρτιος (ετήσια)	Πληθωρισμός <sup>(2)</sup> Μάρτιος (ετήσια)
	2005 (Q3)		2005 (Q4)					
	(τριμηνιαία) <sup>(1)</sup>	(ετήσια)	(τριμηνιαία) <sup>(1)</sup>	(ετήσια)				
Ηνωμένο Βασίλειο	2,4	1,8	2,6 <sup>(3)</sup>	2,2 <sup>(3)</sup>	-1,4 <sup>(4)</sup>	2,6 <sup>(5)</sup>	5,1 <sup>(6)</sup>	1,8
Ιαπωνία	1,0	2,9	5,4	4,0	3,1	-0,2	4,1	0,3
ΗΠΑ	1,6	3,2	4,8 <sup>(3)</sup>	3,5 <sup>(3)</sup>	3,6	5,1	4,7	3,4
Ευρωζώνη	2,6	1,6	1,0	1,7	3,2 <sup>(4)</sup>	1,0	8,1	2,4 <sup>(7)</sup>

Πηγή: The Economist 6 Μαΐου 2006.

(1) Ποσοστιαία μεταβολή από το προηγούμενο τρίμηνο, αναγόμενη σε ετήσια βάση.

(2) Βάσει του Δείκτη Τιμών Καταναλωτή.

(3) 2006 (Q1).

(4) Φεβρουάριος 2006.

(5) Μάρτιος 2006.

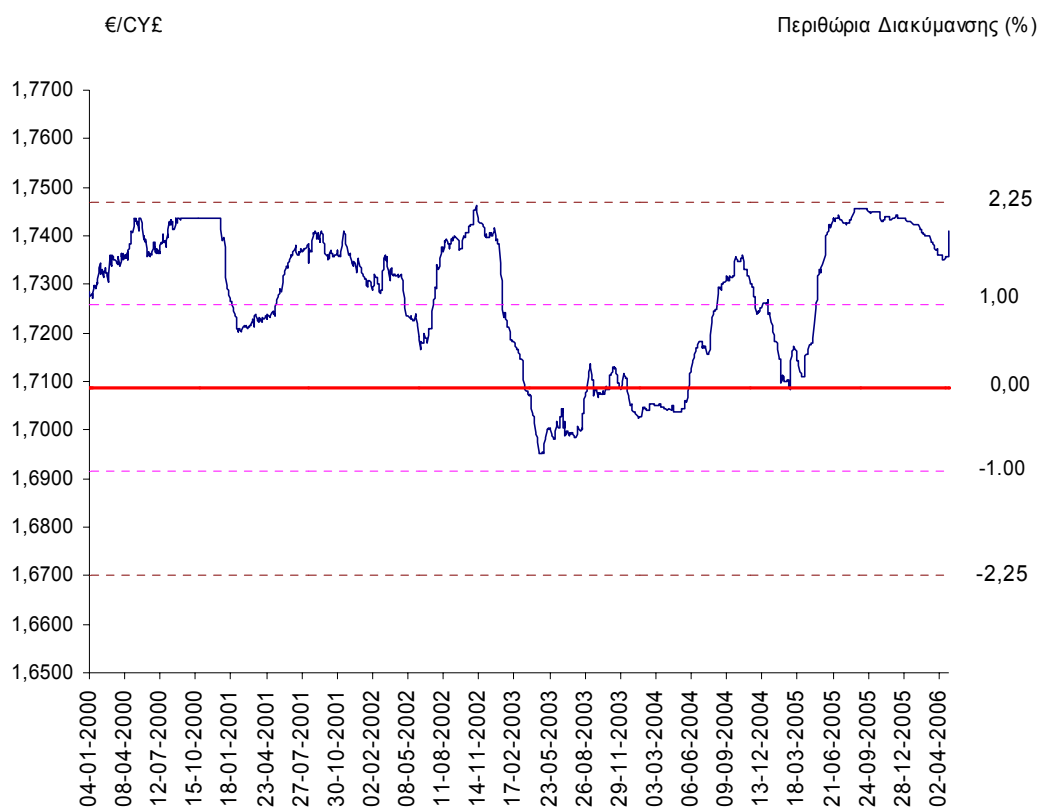
(6) Δεκέμβριος 2005 - Φεβρουάριος 2006.

(7) Απρίλιος 2006.

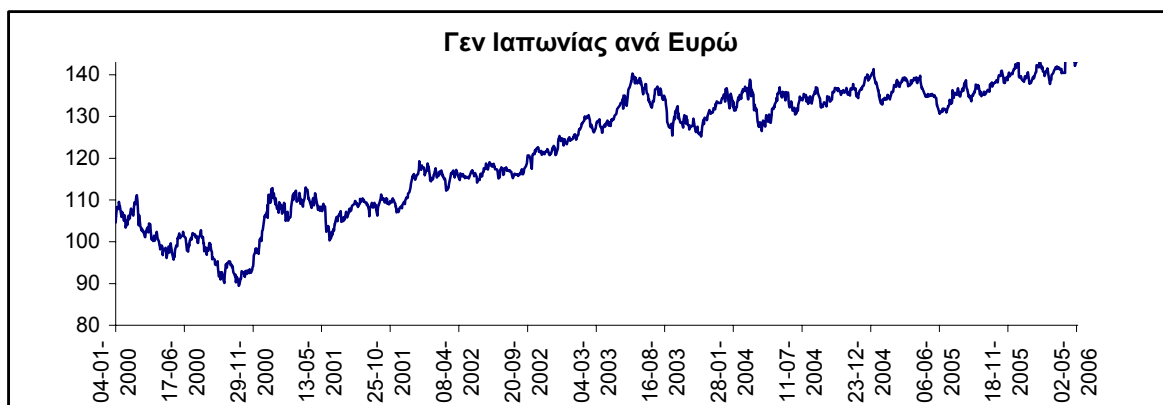
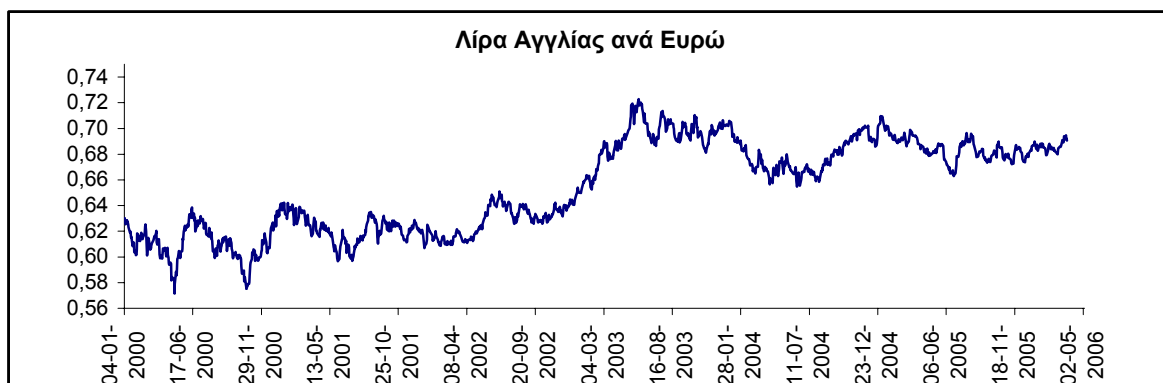
## Διάγραμμα 2

### Συναλλαγματική ισοτιμία ευρώ έναντι της κυπριακής λίρας

(μέση τιμή fixing)



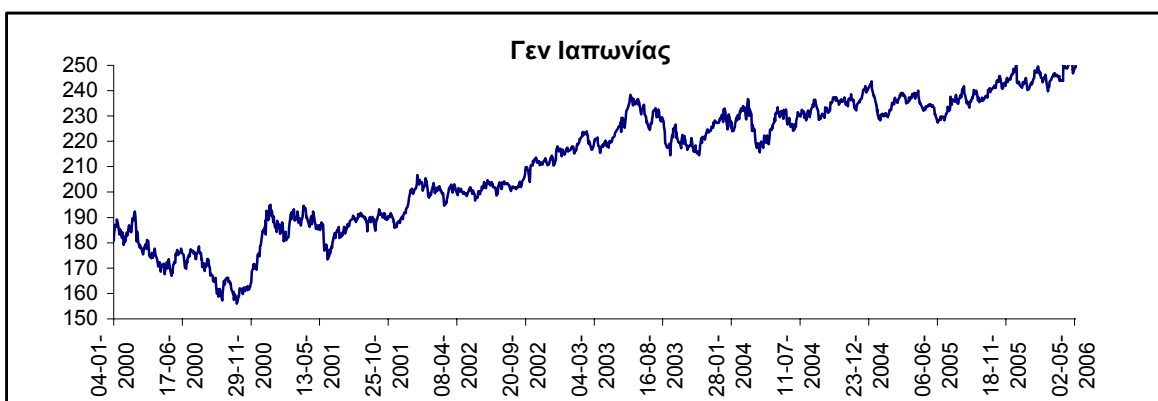
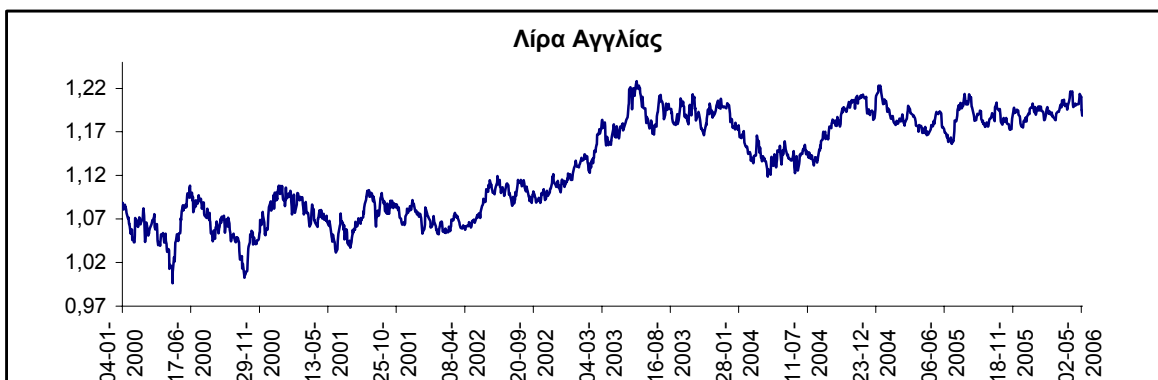
Σημείωση: Τα επίσημα περιθώρια διακύμανσης της κυπριακής λίρας έναντι του ευρώ είναι καθορισμένα στο  $\pm 15\%$

**Διάγραμμα 3****Διεθνείς συναλλαγματικές ισοτιμίες**

Πηγή: Κεντρική Τράπεζα της Κύπρου

## Διάγραμμα 4

### Συναλλαγματικές ισοτιμίες έναντι της κυπριακής λίρας



Πηγή: Κεντρική Τράπεζα της Κύπρου



**Πίνακας 3****Συνολικές αγοραπωλησίες της Κεντρικής Τράπεζας Κύπρου στην αγορά ξένου συναλλάγματος**

Περίοδος	Μέση τιμή Παρεμβάσεων Ξένα νομίσματα προς Λ.Κ. (μέσος όρος περιόδου)			Αγορές(+)/Πωλήσεις(-) ξένου συναλλάγματος από την Κεντρική Τράπεζα (με βάση την ημερομηνία συναλλαγής)			
				Σε εκατ. συναλλάγματος			Σε εκατ. Λ.Κ.
	Ευρώ	Δολάριο	Στερλίνα	Ευρώ	Δολάριο	Στερλίνα	
Έτος							
2001	1,7314	1,5602	1,0805	755,82	242,99	76,39	663,30
2002	1,7383	1,6445	1,0934	321,55	64,75	53,05	273,13
2003	1,7122	1,9361	1,1844	-259,75	1,30	19,50	-134,01
2004	1,7187	2,1357	1,1663	-91,40	15,75	25,70	-25,52
Τριμηνία							
2004 Q1	1,7060	2,1348	1,1604	-155,75	2,00	30,20	-64,23
2004 Q2	1,7099	2,0579	1,1401	-19,05	6,50	1,10	-7,49
2004 Q3	1,7271	2,1107	1,1612	199,60	4,95	-19,20	101,02
2004 Q4	1,7317	2,2394	1,2033	-116,2	2,3	13,6	-54,82
2005 Q1	1,7161	2,2496	1,1902	-161,1	10,5	30,1	-64,1
2005 Q2	1,7297	2,1785	1,1742	518,15	22,3	4,40	312,86
2005 Q3	1,7443	2,1278	1,1928	250,45	-3,55	-0,10	141,83
2005 Q4	1,7440	2,0737	1,1861	292,05	0,5	2,90	170,09
<b>2005</b>							
Ιανουάριος	1,7189	2,2561	1,2009	-100,60	0,00	10,90	-49,46
Φεβρουάριος	1,7149	2,2324	1,1828	-18,00	0,00	12,30	-0,11
Μάρτιος	1,7145	2,2602	1,1868	-42,50	10,05	6,90	-14,53
Απρίλιος	1,7159	2,2208	1,1722	91,35	20,75	4,40	66,32
Μάιος	1,7312	2,1958	1,1852	175,45	0,05	0,00	101,53
Ιούνιος	1,7419	2,1189	1,1653	251,35	1,50	0,00	145,01
Ιούλιος	1,7432	2,0992	1,1992	49,00	0,00	0,00	28,10
Αύγουστος	1,7453	2,1395	1,1831	134,05	-3,40	0,00	75,27
Σεπτέμβριος	1,7445	2,1447	1,1960	67,40	-0,15	-0,10	38,46
Οκτώβριος	1,7447	2,0961	1,1892	140,30	0,80	0,00	80,78
Νοέμβριος	1,7437	2,0558	1,1845	95,15	-0,15	0,90	55,24
Δεκέμβριος	1,7438	2,0691	1,1845	56,60	-0,15	2,00	34,07
<b>2006</b>							
Ιανουάριος	1,7429	2,1102	1,1960	-79,95	-0,30	0,00	-46,01
Φεβρουάριος	1,7411	2,098	1,1896	-8,45	0,00	0,60	-4,34
Μάρτιος	1,7382	2,0894	1,1984	3,35	2,00	0,00	2,88
Απρίλιος	1,7356	2,1247	1,2059	159,45	-0,15	2,00	93,46
Μάιος*	1,7381	2,1969	1,1932	113,85	0,00	0,00	65,50

\*Στοιχεία μέχρι 5 Μαΐου, 2006.

Πηγή: Κεντρική Τράπεζα της Κύπρου.

**Διάγραμμα 5**

**Αύξηση του M2**

(ετήσια ποσοστιαία μεταβολή, μηνιαία στοιχεία)

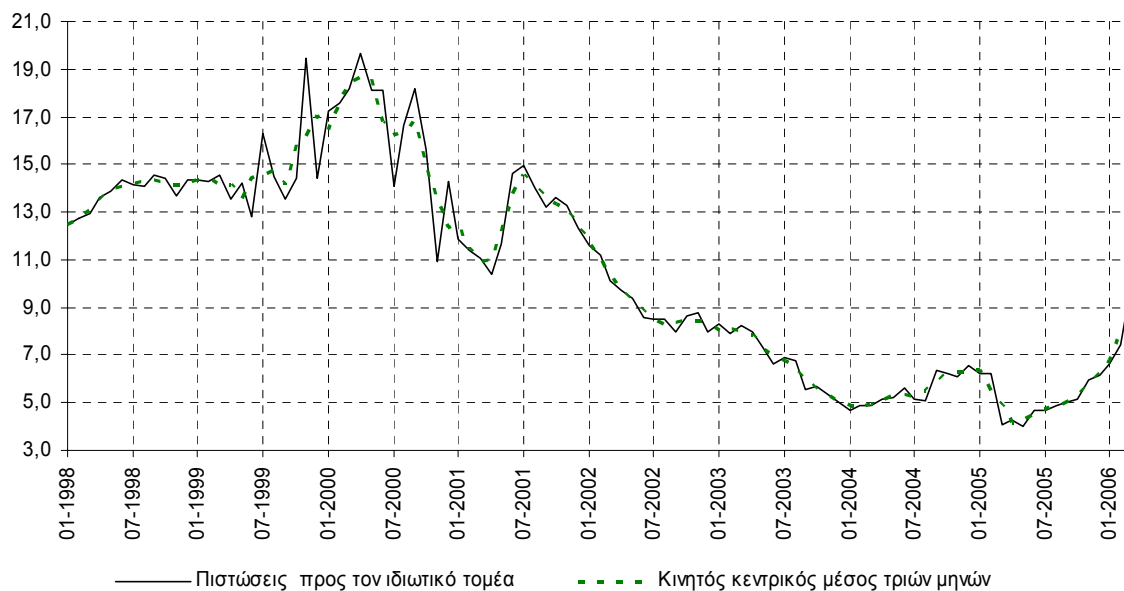


Πηγή: Κεντρική Τράπεζα της Κύπρου.

**Διάγραμμα 6**

**Αύξηση των τραπεζικών πιστώσεων προς τον ιδιωτικό τομέα**

(ετήσια ποσοστιαία μεταβολή, μηνιαία στοιχεία)



Πηγή: Κεντρική Τράπεζα της Κύπρου.

**Πίνακας 4****Κύρια νομισματικά μεγέθη**

	Υπόλοιπα ως ποσοστό % του M2 <sup>(1)</sup>	Ετήσια ποσοστιαία μεταβολή			
		2005 Φεβρ.	2005 Μάρτ.	2006 Φεβρ.	2006 Μάρτ.
<b>Προσφορά χρήματος (M1)</b>	<b>17,5</b>	<b>8,0</b>	<b>5,5</b>	<b>24,8</b>	<b>25,9</b>
Νόμισμα σε κυκλοφορία	5,2	10,3	10,0	7,3	7,7
Καταθέσεις όψεως	12,3	6,9	3,3	33,4	35,5
<b>Δευτερογενής ρευστότητα</b>	<b>82,5</b>	<b>2,9</b>	<b>2,7</b>	<b>10,6</b>	<b>10,7</b>
<b>Συνολική προσφορά χρήματος (M2)</b>	<b>100,0</b>	<b>3,7</b>	<b>3,2</b>	<b>12,9</b>	<b>13,1</b>
Πιστώσεις προς τον ιδιωτικό τομέα <sup>(2)</sup>		6,2	4,1	7,4	10,1
από τις οποίες σε ξένο νόμισμα		15,6	17,5	36,6	38,9
Πιστώσεις προς το δημόσιο τομέα		-15,4	-15,9	25,0	24,3

Πηγή: Κεντρική Τράπεζα της Κύπρου

(1) Υπολογίζεται στο υπόλοιπο του τελευταίου διαθέσιμου μήνα. Τα σύνολα μπορεί να μη δίνουν το άθροισμα των επιμέρους, λόγω της στρογγυλοποίησης των αριθμών.

(2) Το Μάρτιο 2005, διαγράφηκε αριθμός επισφαλών απαιτήσεων από τους ισολογισμούς ορισμένων τραπεζών. Λαμβάνοντας υπόψη το πιο πάνω γεγονός ο προσαρμοσμένος ρυθμός μεγέθυνσης των πιστώσεων προς τον ιδιωτικό τομέα για το Φεβρουάριο 2006 φτάνει στο 9,1%.

**Πίνακας 5****Νομισματικά μεγέθη και συνιστώσες**

(υπόλοιπα τέλος περιόδου, Κυπριακές λίρες χιλιάδες)

	2005 Φεβρ.	2005 Μάρτ.	2006 Φεβρ.	2006 Μάρτ.
<b>Προσφορά χρήματος (M1)</b>	<b>1.426.425</b>	<b>1.404.182</b>	<b>1.779.615</b>	<b>1.767.405</b>
Νόμισμα σε κυκλοφορία	473.235	485.954	507.873	523.518
Καταθέσεις όψεως	881.162	845.592	1.150.570	1.104.223
Καταθέσεις σε ξένο νόμισμα	72.028	72.636	121.172	139.664
<b>Δευτερογενής ρευστότητα</b>	<b>7.488.074</b>	<b>7.517.833</b>	<b>8.281.930</b>	<b>8.319.477</b>
Καταθέσεις ταμιευτηρίου	310.537	312.708	360.496	365.082
Καταθέσεις προθεσμίας	6.532.690	6.547.214	6.946.420	7.029.670
Καταθέσεις σε ξένο νόμισμα	644.847	657.911	975.014	924.725
<b>Συνολική προσφορά χρήματος (M2)</b>	<b>8.914.499</b>	<b>8.922.015</b>	<b>10.061.545</b>	<b>10.086.882</b>
Καθαρά συναλλαγματικά διαθέσιμα	1.116.354	1.128.388	1.808.165	1.749.774
Πιστώσεις προς τον ιδιωτικό τομέα	8.857.998	8.792.441	9.514.163	9.680.865
από τις οποίες σε ξένο νόμισμα	940.472	968.145	1.285.070	1.344.823
Πιστώσεις προς το δημόσιο τομέα	1.765.366	1.769.448	2.207.525	2.198.922
Αταξινόμητα στοιχεία	-2.825.219	-2.768.262	-3.468.308	-3.542.679

Πηγή: Κεντρική Τράπεζα της Κύπρου

## Πίνακας 6

### Τραπεζικές πιστώσεις κατά κατηγορία<sup>(1)</sup>

	Υπόλοιπα ως ποσοστό % του συνόλου <sup>(2)</sup>	Ετήσια ποσοστιαία μεταβολή			
		2005 Φεβρ.	2005 Μάρτ.	2006 Φεβρ.	2006 Μάρτ.
Δημόσια Ιδρύματα και Οργανισμοί <sup>(3)</sup>	2,99	11,2	5,8	7,3	7,9
Γεωργία	1,05	0,8	1,3	-5,5	-6,0
Μεταλλεία	0,28	1,4	4,2	5,5	0,8
Μεταποίηση	5,21	-2,5	-1,0	0,8	0,7
Μεταφορές και Επικοινωνίες	0,98	-15,8	-21,7	-3,5	-0,7
Εξωτερικό και Εγχώριο Εμπόριο	15,19	-3,1	-4,4	-0,6	0,5
Κτήρια και Κατασκευές	17,85	14,7	12,4	11,8	14,6
Τουρισμός	8,47	3,4	2,9	-1,7	-1,3
Προσωπικά και Επαγγελματικά Δάνεια	47,94	12,4	9,3	14,0	18,1
Προεξοφλήσεις Συναλλαγματικών: Εσωτερικού	0,03	-33,3	-24,2	24,1	11,0
Εξωτερικού	0,01	-30,3	-22,3	-14,8	-30,2
<b>Σύνολο</b>	<b>100,00</b>				

Πηγή: Κεντρική Τράπεζα της Κύπρου

(1) Αναφέρονται στα δάνεια προς κατοίκους και μη κατοίκους Κύπρου, σε εγχώριο και ξένο νόμισμα.

(2) Υπολογίζεται στο υπόλοιπο του τελευταίου διαθέσιμου μήνα. Τα σύνολα μπορεί να μη δίνουν το άθροισμα των επιμέρους, λόγω της στρογγυλοποίησης των αριθμών.

(3) Περιλαμβάνει και δάνεια προς την Κυβέρνηση.

## Πίνακας 7

### Τραπεζικές πιστώσεις κατά κατηγορία<sup>(1)</sup>

(υπόλοιπα τέλος περιόδου, Κυπριακές λίρες χιλιάδες)

	2005 Φεβρ.	2005 Μάρτ.	2006 Φεβρ.	2006 Μάρτ.
Δημόσια Ιδρύματα και Οργανισμοί <sup>(2)</sup>	292.253	286.261	313.533	308.937
Γεωργία	113.223	114.810	106.951	107.930
Μεταλλεία	27.121	28.410	28.604	28.642
Μεταποίηση	524.153	534.271	528.295	537.900
Μεταφορές και Επικοινωνίες	105.079	101.418	101.389	100.746
Εξωτερικό και Εγχώριο Εμπόριο	1.551.861	1.559.060	1.542.506	1.566.516
Κτήρια και Κατασκευές	1.601.597	1.606.762	1.791.365	1.841.140
Τουρισμός	879.313	885.909	864.544	874.047
Προσωπικά και Επαγγελματικά Δάνεια	4.266.483	4.188.901	4.862.617	4.945.166
Προεξοφλήσεις Συναλλαγματικών: Εσωτερικού	2.754	3.046	3.419	3.381
Εξωτερικού	2.011	2.205	1.714	1.540
<b>Σύνολο</b>	<b>9.365.848</b>	<b>9.311.053</b>	<b>10.144.937</b>	<b>10.315.945</b>

Πηγή: Κεντρική Τράπεζα της Κύπρου

(1) Αναφέρονται στα δάνεια προς κατοίκους και μη κατοίκους Κύπρου, σε εγχώριο και ξένο νόμισμα.

(2) Περιλαμβάνει και δάνεια προς την Κυβέρνηση.

**Πίνακας 8****Πιστώσεις προς τον ιδιωτικό τομέα <sup>(1)</sup>**

	2003	2004	2005	2005 Μάρτ.	2006 Φεβρ.	2006 Μάρτ.
<i>(υπόλοιπα τέλος περιόδου, Κυπριακές λίρες εκατ.)</i>						
Δάνεια σε ξένο νόμισμα σε κατοίκους Κύπρου	799,0	909,9	1205,8	968,1	1285,1	1344,8
Σύνολο πιστώσεων	8302,0	8844,2	9390,2	8792,4	9514,2	9680,9
Μερίδιο %	9,6	10,3	12,8	11,0	13,5	13,9
<i>(12 μήνες μεταβολές, Κυπριακές λίρες εκατ.)</i>						
Δάνεια σε ξένο νόμισμα σε κατοίκους Κύπρου	13,8	111,0	295,9	143,9	344,6	376,7
Σύνολο πιστώσεων	397,9	542,2	546,3	344,7	656,2	888,4
Μερίδιο %	3,5	20,5	54,2	41,7	52,5	42,4

Πηγή: Κεντρική Τράπεζα της Κύπρου.

(1) Από εγχώριες τράπεζες.

**Πίνακας 9****Δαπάνες μέσω πιστωτικών καρτών**

	2004	2005	Απρίλιος		Ιαν.-Απρ.	
			2005	2006	2005	2006
<b>Δαπάνες κατόχων ξένων καρτών στην Κύπρο</b>						
Αξία (κυπριακές λίρες, χιλιάδες)	232.671	244.609	17.924	20.137	50.462	54.206
Ετήσια ποσοστιαία μεταβολή %	8,6	5,1	-2,1	12,3	2,3	7,4
<b>Δαπάνες κατόχων κυπριακών καρτών στην Κύπρο</b>						
Αξία (κυπριακές λίρες, χιλιάδες)	591.912	659.486	55.749	60.659	196.131	222.753
Ετήσια ποσοστιαία μεταβολή %	12,3	11,4	20,3	8,8	12,2	13,6
<b>Δαπάνες κατόχων κυπριακών καρτών στο εξωτερικό</b>						
Αξία (κυπριακές λίρες, χιλιάδες)	195.009	244.131	18.865	23.779	71.307	97.712
Ετήσια ποσοστιαία μεταβολή %	9,3	25,2	31,7	26,0	19,3	37,0

Πηγή: JCC Payment Systems.

## Πίνακας 10

## Ρευστότητα τραπεζικού συστήματος

(€ εκατ., ημερήσιοι μέσοι όροι περιόδου)

	Προσφορά ρευστότητας					Απορρόφηση ρευστότητας						Τρεχούμενοι λογαριασμοί πιστωτικών ιδρυμάτων (MRA)	Νομισματική βάση (6+7+9+12)
	Καθαρό ενεργητικό σε χρυσό και συνάλλαγμα (NFA)	Πράξεις νομισματικής πολιτικής				Διευκόλυνση καταθέσεων (overnight)	Πρόσθετες και ειδικές και Σ.Μ.Ε. Καταθέσεις (additional, Special & S.M.E. dep.)	Rev - repos & depots	Τραπεζο-γραμμάτια, νομίσματα σε κυκλοφορία (cur. in circul.)	Καταθέσεις κεντρικής κυβέρνησης (καθαρές) <sup>(1)</sup>	Άλλοι παράγοντες απορρόφησης ρευστότητας (καθαροί)		
		Πράξεις κύριας αναχρηματοδότησης (repos)	Πράξεις πιο μακροπρόθεσμης αναχρηματοδότησης	Διευκόλυνση οριακής χρηματοδότησης (lombard)	Άλλες πράξεις (swap)								
	1	2	3	4	5	6	7	8	9	10	11	12	13
2004 Απρ.	1.121,0	0,0	0,0	0,7	0,0	29,7	79,3	93,3	503,7	-365,8	226,1	555,2	1.168,0
Μάιος	1.038,5	0,0	0,0	6,0	0,2	8,0	79,3	0,0	509,8	-416,2	223,1	640,6	1.237,7
Ιούν.	1.108,4	0,0	0,0	0,0	0,0	32,9	79,4	0,0	519,6	-374,9	214,7	636,8	1.268,6
Ιούλ.	1.340,1	0,0	0,0	0,0	0,0	42,1	79,5	61,2	533,4	-190,3	175,0	639,4	1.294,3
Αύγ.	1.499,7	0,0	0,0	0,0	0,0	44,5	79,4	151,6	536,1	-140,6	185,9	642,9	1.302,8
Σεπτ.	1.429,8	0,0	0,0	2,0	0,0	31,9	79,3	162,7	531,1	-208,9	191,0	644,6	1.286,9
Οκτ.	1.393,1	0,0	0,0	0,0	0,0	24,3	79,4	121,1	529,0	-192,1	185,5	645,8	1.278,6
Νοέμ.	1.376,0	0,0	0,0	0,0	0,0	15,8	79,3	82,2	516,3	-144,9	184,1	643,2	1.254,6
Δεκ.	1.441,6	0,0	0,0	10,0	0,0	12,9	79,3	0,0	543,5	-29,0	201,9	642,9	1.278,6
2005 Ιαν.	1.419,9	0,0	0,0	0,6	0,0	50,7	79,6	114,2	537,8	-142,3	139,9	640,8	1.308,8
Φεβρ.	1.425,9	0,0	0,0	0,6	0,3	11,4	79,4	55,0	520,7	-36,0	149,0	647,3	1.258,8
Μάρτ.	1.432,9	0,0	0,0	0,3	0,0	25,2	79,3	28,4	524,0	-48,4	178,9	646,2	1.274,8
Απρ.	1.361,7	0,0	0,0	0,1	0,0	63,7	79,3	17,3	537,7	-191,8	208,2	647,7	1.328,1
Μάιος	1.395,2	0,0	0,0	0,0	0,0	33,4	79,3	72,9	554,6	-204,1	210,1	648,9	1.316,3
Ιούν.	1.510,9	0,0	0,0	6,2	0,1	36,2	79,7	68,3	568,4	-114,8	224,1	655,2	1.339,6
Ιούλ.	1.571,9	0,0	0,0	0,4	0,0	31,9	79,6	88,1	586,5	-62,2	182,6	665,8	1.363,8
Αύγ.	1.596,2	0,0	0,0	0,0	0,0	37,7	79,4	93,5	587,6	-58,1	185,2	670,8	1.375,5
Σεπτ.	1.638,9	0,0	0,0	0,0	0,0	87,5	79,4	198,7	579,4	-119,0	200,2	612,7	1.359,1
Οκτ.	1.712,1	0,0	0,0	7,3	0,0	55,1	79,3	168,1	579,7	-12,5	231,5	618,1	1.332,3
Νοέμ.	1.772,0	0,0	0,0	0,0	0,0	181,7	79,3	173,7	566,4	-41,3	246,6	565,6	1.393,1
Δεκ.	1.830,5	0,0	0,0	0,0	0,0	198,5	79,3	227,7	594,8	-130,6	277,8	583,0	1.455,7
2006 Ιαν.	1.840,4	0,0	0,0	0,0	0,0	190,5	0,1	333,5	579,2	-148,0	223,8	661,1	1.430,9
Φεβρ.	1.796,1	0,0	0,0	0,0	0,0	174,0	0,0	302,9	562,2	-154,2	236,9	674,3	1.410,5
Μάρτ.	1.792,1	0,0	0,0	0,9	0,0	238,8	0,1	256,1	564,8	-210,2	265,8	677,6	1.481,2
Απρ.	1.845,7	0,0	0,0	0,0	0,0	183,3	0,0	138,7	594,7	-32,1	266,1	695,1	1.473,1

Πηγή: Κεντρική Τράπεζα της Κύπρου.

(1) Το αρνητικό πρόσημο που παρουσιάζεται στις καθαρές καταθέσεις οφείλεται στη συμπερίληψη του δανείου της Κυβέρνησης ύψους £961,1 εκατ. λόγω της απαγόρευσης δανεισμού από την Κεντρική Τράπεζα από τον Ιούλιο του 2002, τα κυβερνητικά δάνεια μετατράπηκαν σε ένα δάνειο με διάρκεια 30 ετών, η αποπληρωμή του οποίου θα αρχίσει το 2007.

**Πίνακας 11****Πληθωρισμός και επιτόκια σε Ευρώπη και Κύπρο – Μάρτιος 2006**

(μέσος όρος τελευταίων 12 μηνών)

	Πληθωρισμός (ΕνΔΤΚ)	Μακροπρόθεσμα Επιτόκια	Μακροπρόθεσμα Πραγματικά Επιτόκια
	(%)	(%)	(%)
Αυστρία	1,90	3,36	1,46
Βέλγιο	2,60	3,40	0,80
Γαλλία	1,90	3,38	1,48
Γερμανία	2,00	3,32	1,32
Δανία	1,90	3,35	1,45
Ελλάδα	3,40	3,59	0,19
Εσθονία <sup>(1)</sup>	4,20	3,94	-0,26
Ηνωμένο Βασίλειο <sup>(1)</sup>	2,10	4,36	2,26
Ιρλανδία	2,30	3,31	1,01
Ισπανία	3,60	3,35	-0,25
Ιταλία	2,30	3,55	1,25
Λετονία	7,00	3,75	-3,25
Λιθουανία	2,70	3,66	0,96
Λουξεμβούργο	3,90	3,35	-0,55
Μάλτα	2,60	4,47	1,87
Ολλανδία	1,50	3,35	1,85
Ουγγαρία <sup>(1)</sup>	3,20	6,54	3,34
Πολωνία	1,50	4,99	3,49
Πορτογαλία	2,30	3,44	1,14
Σλοβακία <sup>(1)</sup>	3,00	3,48	0,48
Σλοβενία	2,30	3,77	1,47
Σουηδία	0,90	3,29	2,39
Τσεχία	1,90	3,46	1,56
Φινλανδία	1,00	3,31	2,31
Ευρωζώνη	2,30	3,39	1,09
ΕΕ-25	2,20	3,65	1,45
<b>Κύπρος</b>	<b>2,00</b>	<b>4,65</b>	<b>2,65</b>

Πηγές: Ευρωπαϊκή Στατιστική Υπηρεσία (Eurostat) και Ευρωπαϊκή Κεντρική Τράπεζα.

(1) Στοιχεία Φεβρουαρίου 2006.

## Πίνακας 12

### Επιλεγμένα βασικά επιτόκια

(ποσοστά % ετησίως, μεταβολές σε εκατοστιαίες μονάδες)

		μεταβολή
<b>Ευρωπαϊκή Κεντρική Τράπεζα</b>		
<i>(4 Μαΐου 2006)</i>		
Ελάχιστο επιτόκιο προσφοράς για τις πράξεις κύριας αναχρηματοδότησης	2,50	-
Διευκόλυνση οριακής χρηματοδότησης	3,50	-
Διευκόλυνση αποδοχής καταθέσεων	1,50	-
<b>Τράπεζα της Αγγλίας</b>		
<i>(4 Μαΐου 2006)</i>		
Repo rate	4,50	-
<b>Ομοσπονδιακή Τράπεζα των ΗΠΑ</b>		
<i>(10 Μαΐου 2006)</i>		
Federal funds rate	5,00	+0,25
Discount rate	6,00	+0,25
<b>Κεντρική Τράπεζα της Κύπρου</b>		
<i>(7 Απριλίου 2006)</i>		
Ελάχιστο επιτόκιο προσφοράς για τις πράξεις κύριας αναχρηματοδότησης	3,25	-
Μέγιστο επιτόκιο προσφοράς για τις πράξεις απορρόφησης ρευστότητας	3,25	-
Διευκόλυνση οριακής χρηματοδότησης	4,25	-
Διευκόλυνση αποδοχής καταθέσεων	2,25	-

Πηγές: ΕΚΤ, Τράπεζα της Αγγλίας, Ομοσπονδιακή Τράπεζα των ΗΠΑ και ΚΤΚ.



**Πίνακας 13****Βασικά Επιτόκια**

(ως ποσοστά % ετησίως)

Ημερομηνία απόφασης νομισματικής πολιτικής	Διευκόλυνση αποδοχής καταθέσεων	Πράξεις ανοικτής αγοράς			Διευκόλυνση οριακής χρηματοδότησης	
		Πράξεις κύριας αναχρηματοδότησης		Πράξεις απορρόφησης ρευστότητας		
		Πράξεις με συμφωνία επαναγοράς (repos)	Πράξεις με συμφωνία επαναπώλησης (reverse repos)	Πράξεις αποδοχής καταθέσεων (depos) <sup>(1)</sup>		
		Ελάχιστο επιτόκιο προσφοράς	Μέγιστο επιτόκιο προσφοράς	Μέγιστο επιτόκιο προσφοράς		
2001	10 Αυγ.	3,50	5,00	5,00	-	6,50
	18 Σεπτ.	3,00	4,50	4,50	-	6,00
	02 Νοεμ.	2,50	4,00	4,00	4,00	5,50
2002	13 Δεκ.	2,50	3,75	3,75	3,75	5,00
2003	04 Απρ.	2,50	3,50	3,50	3,50	4,50
2004	30 Απρ.	3,50	4,50	4,50	4,50	5,50
2005	25 Φεβρ.	3,25	4,25	4,25	4,25	5,25
	20 Μαΐου	2,75	3,75	3,75	3,75	4,75
	09 Ιουν.	2,25	3,25	3,25	3,25	4,25

Πηγή: Κεντρική Τράπεζα της Κύπρου.

(1) Η πρώτη πράξη αποδοχής καταθέσεων διενεργήθηκε στις 9 Οκτωβρίου 2001 με μέγιστο επιτόκιο προσφοράς 4,50%.

**Πίνακας 14****Επιτόκια**

(ποσοστά % ετησίως, μέσοι όροι περιόδου)

	2003	2004	2005	2005 Απρ.	2006 Φεβρ.	2006 Μάρτ.	2006 Απρ.
Διατραπεζική αγορά (1 μέρα)	3,35	3,92	3,27	3,83	2,48	2,52	2,53
Πράξεις αποδοχής καταθέσεων (depos)	3,45	3,89	3,28	3,89	2,53	2,64	2,40
Γραμμάτια δημοσίου (13 εβδομάδες)	3,51	4,21	4,26	4,28	-	-	-
Γραμμάτια δημοσίου (52 εβδομάδες)	3,70	4,77	4,29	4,91	-	2,92	-
Χρεόγραφα αναπτύξεως (2 χρόνια)	3,83	5,14	4,74	5,04	3,36	-	-
Χρεόγραφα αναπτύξεως (5 χρόνια)	4,49	5,92	5,68	5,87	3,67	3,72	-
Χρεόγραφα αναπτύξεως (10 χρόνια)	4,70	6,07	5,17	5,84	-	4,07	-
Χρεόγραφα αναπτύξεως (15 χρόνια)	4,81	6,31	5,61	6,17	-	-	-

Πηγή: Κεντρική Τράπεζα της Κύπρου.

**Πίνακας 15****Πράξεις ανοικτής αγοράς που διενεργούνται μέσω δημοπρασίας****Πράξεις απορρόφησης ρευστότητας <sup>(1)</sup>**

(εκατ. Λίρες Κύπρου, επιτόκια ως ποσοστά % ετησίως)

Ημερομηνία διακανονισμού	Προσφορές (ποσό)	Κατανομή (ποσό)	Δημοπρασίες ανταγωνιστικού επιτόκιου				Διάρκεια σε ημέρες
			Μέγιστο επιτόκιο προσφοράς	Μέσο σταθμικό επιτόκιο κατανομής	Ελάχιστο επιτόκιο κατανομής	Μέγιστο επιτόκιο κατανομής	
2005 13 Οκτ.	290,0	200,0	3,25	3,22	2,58	3,25	14
27 Οκτ.	150,0	50,0	3,25	2,55	2,47	2,59	14
10 Νοεμ.	417,5	250,0	3,25	2,91	2,48	3,12	14
24 Νοεμ.	396,5	180,0	3,25	2,53	2,50	2,54	14
08 Δεκ.	411,0	200,0	3,25	2,48	2,48	2,49	14
22 Δεκ.	455,5	300,0	3,25	2,54	2,43	3,25	14
2006 05 Ιαν.	533,5	300,0	3,25	2,46	2,44	2,49	14
19 Ιαν.	604,0	380,0	3,25	2,41	2,39	2,43	14
02 Φεβρ.	544,0	300,0	3,25	2,37	2,36	2,37	14
16 Φεβρ.	477,0	300,0	3,25	2,71	2,32	3,25	14
02 Μαρτ.	414,0	250,0	3,25	2,58	2,46	2,69	14
16 Μαρτ.	508,5	280,0	3,25	2,69	2,46	3,00	14
30 Μαρτ.	260,5	110,0	3,25	2,43	2,43	2,44	14
13 Απρ.	366,0	140,0	3,25	2,39	2,38	2,41	14
27 Απρ.	434,5	220,0	3,25	2,36	2,34	2,37	14
11 Μαΐου	536,0	280,0	3,25	2,35	2,33	2,35	14

Πηγή: Κεντρική Τράπεζα της Κύπρου.

(1) Από τις 9 Οκτωβρίου 2001, διενεργούνται πράξεις ανοικτής αγοράς για την απορρόφηση ρευστότητας μέσω δημοπρασιών αποδοχής καταθέσεων (depos).

**Πίνακας 16****Επιτόκια της χρηματαγοράς**

(ποσοστά % ετησίως, μέσοι όροι περιόδου)

	Κύπρος					Ευρωζώνη				
	Καταθέσεις μίας ημέρας	Καταθέσεις 2-7 ημέρες	Καταθέσεις ενός μηνός	Καταθέσεις 1-6 μήνες	Καταθέσεις 6-12 μήνες	Καταθέσεις μίας ημέρας (ΕΟΝΙΑ)	Καταθέσεις ενός μηνός (EURIBOR)	Καταθέσεις 3 μηνών (EURIBOR)	Καταθέσεις 6 μηνών (EURIBOR)	Καταθέσεις 12 μηνών (EURIBOR)
2005 Μάρτ.	4,16	4,43	4,63	4,89	5,15	2,06	2,10	2,14	2,19	2,33
Απρ.	3,83	4,14	4,55	-	5,15	2,08	2,10	2,14	2,17	2,27
Μάιος	3,47	4,10	-	4,30	5,10	2,07	2,10	2,13	2,14	2,19
Ιούν.	3,11	3,49	3,31	3,75	-	2,06	2,10	2,11	2,11	2,10
Ιούλ.	2,70	3,12	2,85	3,44	-	2,07	2,11	2,12	2,13	2,17
Αύγ.	2,75	3,01	2,90	-	4,10	2,06	2,11	2,13	2,16	2,22
Σεπτ.	2,55	2,91	2,83	-	-	2,09	2,12	2,14	2,17	2,22
Οκτ.	2,85	2,99	2,87	3,98	-	2,07	2,12	2,20	2,27	2,41
Νοέμ.	2,62	2,84	2,90	5,75	-	2,09	2,22	2,36	2,50	2,68
Δεκ.	2,51	2,85	2,95	3,31	-	2,28	2,41	2,47	2,60	2,78
2006 Ιαν.	2,51	3,07	3,12	3,07	-	2,33	2,39	2,51	2,65	2,83
Φεβρ.	2,48	2,90	2,98	4,33	3,38	2,35	2,46	2,60	2,72	2,91
Μαρ.	2,52	2,84	3,02	2,97	3,35	2,52	2,63	2,72	2,87	3,11
Απρ.	2,53	2,80	2,95	3,64	3,35					

Πηγές: Κεντρική Τράπεζα της Κύπρου και Ευρωπαϊκή Κεντρική Τράπεζα.

**Πίνακας 17**

**Τραπεζικά επιτόκια<sup>(1,2)</sup>**

(ποσοστά % ετησίως)

	Δανειστικά επιτόκια					Επιτόκια καταθέσεων		
	Επιχειρήσεις: παρατράβηγμα εντός ορίων	Επιχειρήσεις: δάνεια με εξασφάλιση	Προσωπικά δάνεια με εξασφάλιση	Στεγαστικά: με ασφάλεια ζωής	Πιστωτικές κάρτες	Τρεχούμενοι λογαριασμοί	Καταθέσεις με προειδοποίηση 3 μηνών-πάνω από ΛΚ5000	Καταθέσεις προθεσμίας ενός χρόνου - πάνω από ΛΚ5000
2004 Φεβρ.	6,92	6,90	7,53	6,30	10,50	0,45	3,35	3,42
Μάρτ.	6,92	6,90	7,53	6,30	10,50	0,44	3,35	3,43
Απρ.	6,92	6,90	7,53	6,30	10,50	0,42	3,35	3,40
Μάιος	7,92	7,90	8,53	7,30	11,50	0,69	4,41	3,88
Ιούν.	7,92	7,90	8,53	7,30	11,50	0,66	4,42	4,04
Ιούλ.	7,92	7,90	8,53	7,30	11,50	0,66	4,43	4,08
Αύγ.	7,92	7,90	8,53	7,30	11,50	0,67	4,61	4,11
Σεπτ.	7,92	7,92	8,55	7,30	11,50	0,66	4,44	4,14
Οκτ.	7,92	7,92	8,55	7,30	11,50	0,66	4,44	4,18
Νοέμ.	7,92	7,92	8,55	7,30	11,50	0,64	4,44	4,21
Δεκ.	7,92	7,92	8,55	7,30	11,50	0,63	4,44	4,21
2005 Ιαν.	7,92	7,92	8,55	7,30	11,50	0,66	4,47	4,32
Φεβρ.	7,90	7,91	8,60	7,30	11,67	0,67	4,39	4,36
Μάρτ.	7,61	7,63	8,38	6,76	11,83	0,65	4,37	4,38
Απρ.	7,61	7,63	8,38	6,76	11,75	0,64	4,30	4,38
Μάιος	7,18	7,20	7,97	6,33	11,83	0,55	4,04	4,07
Ιούν.	6,69	6,70	7,58	5,76	12,00	0,39	3,47	3,88
Ιούλ.	6,69	6,70	7,47	5,76	12,00	0,42	3,47	3,85
Αύγ.	6,70	6,69	7,49	5,74	12,00	0,45	3,47	3,82
Σεπτ.	6,69	6,69	7,49	5,74	12,00	0,46	3,47	3,79
Οκτ.	6,69	6,68	7,29	5,74	12,00	0,47	3,47	3,75
Νοέμ.	6,69	6,68	7,29	5,72	12,00	0,46	3,48	3,72
Δεκ.	6,69	6,68	7,28	5,71	12,00	0,45	3,47	3,68
2006 Ιαν.	6,67	6,67	7,28	5,71	12,00	0,46	3,48	3,63
Φεβρ.	6,65	6,65	7,27	5,71	12,00	0,45	3,48	3,59
Μαρ.	6,64	6,65	7,27	5,69	12,00	0,47	3,48	3,57

Πηγή: Εγχώριες τράπεζες.

(1) Τα επιτόκια αναφέρονται στα ισχύοντα τέλος του μήνα.

(2) Τα στοιχεία αναφέρονται στο μέσο όρο των αντιπροσωπευτικών επιτοκίων όπως αυτά έχουν υποδειχθεί από τις τρεις μεγαλύτερες τράπεζες.

**Πίνακας 18****Ευρωπαϊκά επιτόκια των Νομισματικών Χρηματοπιστωτικών Ιδρυμάτων**

(επιτόκια ως ποσοστά % ετησίως για υπόλοιπα στο τέλος περιόδου)

**1. Επιτόκια καταθέσεων σε ευρώ από κατοίκους της Ευρωζώνης**

	Καταθέσεις από νοικοκυριά					Καταθέσεις από μη χρηματοπιστωτικές επιχειρήσεις			
	Μίας νύχτας	Με συμφωνημένη λήξη		Με προειδοποίηση <sup>(1)</sup>		Μίας νύχτας	Με συμφωνημένη λήξη		
		Μέχρι 2 χρόνια	Πάνω από 2 χρόνια	Μέχρι 3 μήνες	Πάνω από 3 μήνες		Μέχρι 2 χρόνια	Πάνω από 2 χρόνια	
2005 Φεβρ.	0,74	1,92	3,26	1,97	2,49	0,93	2,11	3,70	
Μάρτ.	0,74	1,92	3,22	1,96	2,47	0,94	2,09	3,71	
Απρ.	0,74	1,93	3,22	1,95	2,45	0,95	2,10	3,57	
Μάιος	0,75	1,92	3,19	1,97	2,43	0,95	2,11	3,51	
Ιούν.	0,69	1,92	3,22	2,17	2,38	0,91	2,10	3,55	
Ιούλ.	0,68	1,91	3,18	2,15	2,34	0,94	2,11	3,50	
Αύγ.	0,69	1,92	3,18	2,03	2,31	0,96	2,10	3,52	
Σεπτ.	0,69	1,91	3,19	2,02	2,29	0,96	2,12	3,50	
Οκτ.	0,69	1,93	3,17	1,96	2,27	0,97	2,12	3,45	
Νοέμ.	0,70	1,96	3,15	1,99	2,27	0,99	2,16	3,43	
Δεκ.	0,71	2,01	3,15	1,98	2,30	1,02	2,30	3,41	
2006 Ιαν.	0,73	2,05	3,11	1,99	2,32	1,04	2,32	3,47	

**2. Επιτόκια δανεισμού σε ευρώ προς κατοίκους της Ευρωζώνης**

	Δάνεια προς νοικοκυριά						Δάνεια προς μη χρηματοπιστωτικές επιχειρήσεις		
	Οικιστικά με λήξη			Καταναλωτικά και άλλα δάνεια με λήξη			Με λήξη		
	Μέχρι 1 χρόνο	Πάνω από 1 χρόνο και μέχρι 5 χρόνια	Πάνω από 5 χρόνια	Μέχρι 1 χρόνο	Πάνω από 1 χρόνο και μέχρι 5 χρόνια	Πάνω από 5 χρόνια	Μέχρι 1 χρόνο	Πάνω από 1 χρόνο και μέχρι 5 χρόνια	Πάνω από 5 χρόνια
2005 Φεβρ.	4,74	4,45	4,76	8,06	7,03	5,76	4,39	3,92	4,46
Μάρτ.	4,75	4,41	4,78	8,07	6,97	5,77	4,38	3,91	4,40
Απρ.	4,69	4,38	4,74	8,02	6,94	5,76	4,34	3,86	4,37
Μάιος	4,63	4,36	4,71	8,00	6,87	5,74	4,33	3,85	4,35
Ιούν.	4,62	4,33	4,67	7,92	6,93	5,72	4,32	3,85	4,35
Ιούλ.	4,57	4,29	4,63	7,89	6,86	5,70	4,30	3,82	4,29
Αύγ.	4,54	4,24	4,60	7,96	6,86	5,73	4,25	3,80	4,28
Σεπτ.	4,51	4,23	4,59	7,94	6,85	5,71	4,25	3,78	4,26
Οκτ.	4,49	4,19	4,58	7,95	6,80	5,70	4,24	3,77	4,25
Νοέμ.	4,51	4,17	4,53	7,88	6,77	5,70	4,29	3,79	4,25
Δεκ.	4,54	4,14	4,52	7,93	6,78	5,67	4,35	3,84	4,24
2006 Ιαν.	4,62	4,14	4,50	8,00	6,78	5,66	4,42	3,88	4,26

Πηγή: Ευρωπαϊκή Κεντρική Τράπεζα.

(1) Σε αυτή την κατηγορία περιλαμβάνονται και οι μη χρηματοπιστωτικές επιχειρήσεις λόγω μηδανίων καταθετικών υπολοίπων τους σε σύγκριση με τις καταθέσεις από νοικοκυριά.

**Πίνακας 19**

**Ανακοινώσεις επιτοκίων 2006**

	Ιαν.	Φεβρ.	Μάρτ.	Απρ.	Μάιος	Ιούν.	Ιούλ.	Αύγ.	Σεπτ.	Οκτ.	Νοέμ.	Δεκ.
Ευρωπαϊκή Κεντρική Τράπεζα <sup>(1)</sup>	12 <b>2,25</b>	2 <b>2,25</b>	2 <b>2,50</b>	6 <b>2,50</b>	4 <b>2,50</b>	8	6	3	14	5	2	7
Τράπεζα της Αγγλίας <sup>(2)</sup>	12 <b>4,50</b>	9 <b>4,50</b>	9 <b>4,50</b>	6 <b>4,50</b>	4 <b>4,50</b>	8	6	3	7	5	9	7
Ομοσπονδιακή Τράπεζα των ΗΠΑ <sup>(3)</sup>	31 <b>4,50</b>		28 <b>4,75</b>		10 <b>5,00</b>	28/29		8	20	24		12
Κεντρική Τράπεζα της Κύπρου <sup>(4)</sup>	13 <b>4,25</b>	24 <b>4,25</b>		7 <b>4,25</b>	19		7		1	20		1

(1) Ελάχιστο επιτόκιο προσφοράς για τις πράξεις κύριας αναχρηματοδότησης.

(2) Repo rate.

(3) Federal funds rate.

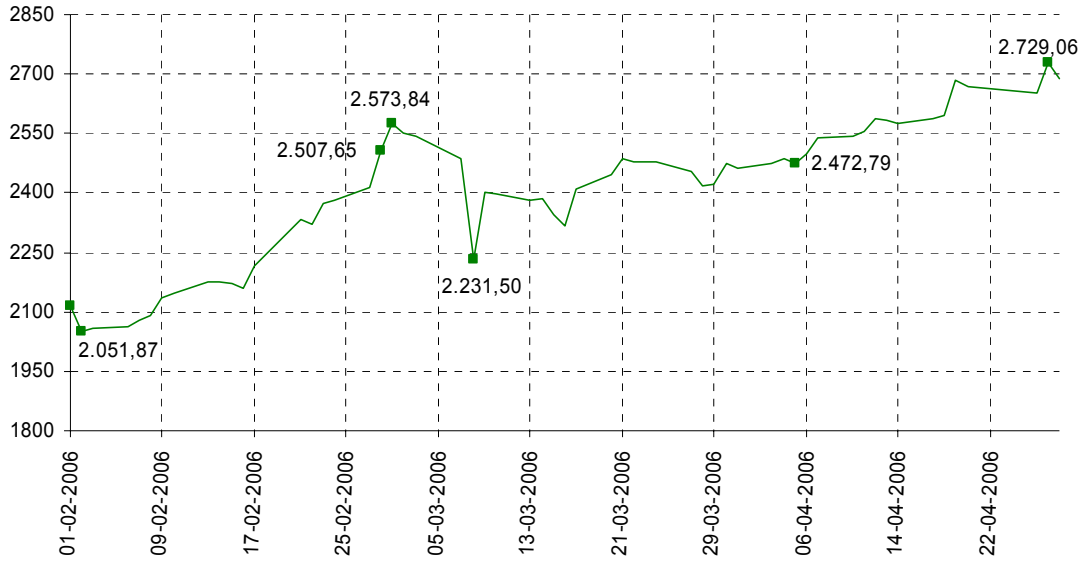
(4) Διευκόλυνση οριακής χρηματοδότησης.

## Διάγραμμα 7

### Χρηματιστήριο Αξιών Κύπρου

#### Δείκτης Κύριας και Παράλληλης Αγοράς

(ημερήσια στοιχεία, 3/9/2004=1000)



Πηγή: Χρηματιστήριο Αξιών Κύπρου.

**Πίνακας 20**

**Χρηματιστήριο Αξιών Κύπρου: Αγορές και πωλήσεις εισηγμένων μετοχών από μη κατοίκους<sup>(1)</sup>**

(χιλιάδες λίρες)

Γεωγραφική προέλευση μη κατοίκων Κύπρου	Αγορές εισηγμένων μετοχών από μη κατοίκους Κύπρου							Πωλήσεις εισηγμένων μετοχών από μη κατοίκους Κύπρου						
	2004	2005	2006					2004	2005	2006				
			Δεκ.	Ιαν.	Φεβρ.	Μάρ.	Απρ.			Δεκ.	Ιαν.	Φεβρ.	Μάρ.	Απρ.
<b>ΕΥΡΩΠΗ</b>	<b>7.416,2</b>	<b>7.395,9</b>	<b>2.248,0</b>	<b>2.118,1</b>	<b>1.386,5</b>	<b>2.214,9</b>	<b>3.603,4</b>	<b>1.199,3</b>	<b>3.461,1</b>	<b>567,5</b>	<b>872,1</b>	<b>1.312,8</b>	<b>1.765,8</b>	<b>1.604,9</b>
ΕΕ-25	6.064,4	6.805,2	2.143,4	1.951,1	1.072,6	2.053,5	1.385,2	3.710,1	2.980,4	552,2	692,5	856,6	1.655,3	1.555,9
Ελλάδα	5.519,5	5.667,5	1.758,5	1.633,9	821,4	1.545,2	1.082,9	3.328,1	2.269,5	463,6	629,2	791,8	1.359,8	674,4
Ηνωμένο Βασίλειο	265,2	238,2	5,5	40,3	70,2	231,8	132,0	182,5	390,6	68,4	46,5	26,8	132,4	178,5
Άλλες ευρωπαϊκές χώρες	1.351,8	590,7	104,6	167,0	313,9	161,4	2.218,2	228,6	480,7	15,3	179,6	456,1	110,5	49,0
Ρωσία	1.131,5	405,4	100,8	64,2	252,3	105,2	3,1	59,3	279,7	15,3	159,5	264,8	9,2	9,1
<b>ΑΦΡΙΚΗ</b>	<b>415,8</b>	<b>51,4</b>	<b>1,0</b>	<b>0,0</b>	<b>14,4</b>	<b>59,5</b>	<b>3,7</b>	<b>295,7</b>	<b>90,1</b>	<b>30,5</b>	<b>36,1</b>	<b>19,3</b>	<b>0,0</b>	<b>7,9</b>
Βορειοαφρικανικές χώρες	0,9	0,0	0,0	0,0	0,0	0,0	0,0	0,0	1,8	0,0	0,0	0,0	0,0	0,0
Άλλες αφρικανικές χώρες	414,9	51,4	1,0	0,0	14,4	59,5	3,7	295,7	88,3	30,5	36,1	19,3	0,0	7,9
Νότια Αφρική	56,7	0,0	0,0	0,0	6,3	0,0	1,8	0,0	7,6	2,5	0,3	6,0	0,0	7,9
<b>ΑΜΕΡΙΚΗ</b>	<b>888,6</b>	<b>429,3</b>	<b>105,1</b>	<b>269,9</b>	<b>219,7</b>	<b>487,8</b>	<b>409,6</b>	<b>1.643,7</b>	<b>1.232,7</b>	<b>69,6</b>	<b>70,7</b>	<b>355,5</b>	<b>449,0</b>	<b>414,5</b>
Βόρεια Αμερική	635,6	84,1	65,1	190,0	42,1	75,3	4,2	80,0	33,2	0,0	1,1	84,2	48,8	61,4
Ηνωμένες Πολιτείες	634,9	81,9	65,1	189,4	41,8	75,3	4,2	28,7	33,2	0,0	0,9	84,2	48,8	52,5
Καναδάς	0,7	2,2	0,0	0,6	0,3	0,0	0,0	51,3	0,0	0,0	0,2	0,0	0,0	8,9
Κεντρική Αμερική	253,0	345,2	39,9	79,9	177,5	412,5	405,5	1.563,7	1.199,4	69,6	69,6	271,3	400,2	353,0
Νότια Αμερική	0,0	0,0	0,0	0,0	0,0	0,0	0,0	0,0	0,0	0,0	0,0	0,0	0,0	0,0
<b>ΑΣΙΑ</b>	<b>61,7</b>	<b>267,3</b>	<b>0,0</b>	<b>1,3</b>	<b>16,0</b>	<b>8,5</b>	<b>0,0</b>	<b>12,2</b>	<b>229,2</b>	<b>2,5</b>	<b>4,1</b>	<b>71,0</b>	<b>1,0</b>	<b>1,1</b>
Δυτική Ασία	17,0	204,7	0,0	1,3	13,7	8,4	0,0	12,2	168,9	2,5	4,1	71,0	1,0	1,1
Άλλες ασιατικές χώρες	44,8	62,6	0,0	0,0	2,3	0,1	0,0	0,0	60,3	0,0	0,0	0,0	0,0	0,1
<b>ΩΚΕΑΝΙΑ</b>	<b>18,5</b>	<b>0,0</b>	<b>0,0</b>	<b>0,0</b>	<b>0,0</b>	<b>0,0</b>	<b>0,0</b>	<b>8,2</b>	<b>0,0</b>	<b>0,0</b>	<b>0,0</b>	<b>0,0</b>	<b>0,0</b>	<b>0,0</b>
<b>Σύνολο</b>	<b>8.800,8</b>	<b>8.143,9</b>	<b>2.354,1</b>	<b>2.389,3</b>	<b>1.636,5</b>	<b>2.770,7</b>	<b>4.016,7</b>	<b>5.898,5</b>	<b>5.013,0</b>	<b>670,2</b>	<b>983,0</b>	<b>1.758,7</b>	<b>2.215,8</b>	<b>2.028,4</b>

Πηγή: Χρηματιστήριο Αξιών Κύπρου.

(1) Συμπεριλαμβάνονται οι μετοχές εντός και εκτός του κεντρικού αποθετηρίου αξιών.



**Πίνακας 21****Ποσοστιαία Μεταβολή Δείκτη Τιμών Καταναλωτή κατά οικονομική κατηγορία (%)**

(Ιανουάριος – Απρίλιος 2006)

		2003	2004	2005	Απρίλιος 2005/ 2004	Μάρτιος 2006/ 2005	Απρίλιος 2006/ 2005	Ιαν.- Απρίλιος 2005/ 2004	Ιαν.- Μάρτιος 2006/ 2005	Ιαν.- Απρίλιος 2006/ 2005	Στάθμιση 1998=100 2005=100	
<b>ΓΕΝΙΚΟΣ ΔΕΙΚΤΗΣ ΤΙΜΩΝ ΚΑΤΑΝΑΛΩΤΗ</b>		<b>4,14</b>	<b>2,28</b>	<b>2,56</b>	<b>3,08</b>	<b>3,23</b>	<b>2,96</b>	<b>2,93</b>	<b>2,71</b>	<b>2,78</b>	<b>100,00</b>	<b>100,00</b>
<b>A</b>	<b>ΕΓΧΩΡΙΑ ΠΡΟΪΟΝΤΑ</b>	7,30	5,03	3,90	4,63	5,16	5,23	4,01	4,41	4,61	<b>36,69</b>	<b>28,60</b>
A.1	Γεωργικά	4,54	3,32	1,34	0,16	5,62	8,13	2,15	2,40	3,83	7,93	6,92
A.2	Βιομηχανικά	6,46	3,36	1,14	2,09	2,85	2,01	1,93	2,65	2,49	22,91	19,24
A.3	Ηλεκτρισμός	<b>10,20</b>	<b>-3,13</b>	<b>11,51</b>	<b>6,88</b>	<b>24,12</b>	<b>24,25</b>	<b>1,92</b>	<b>26,40</b>	<b>25,86</b>	1,52	2,44
<b>B</b>	<b>ΠΕΤΡΕΛΑΙΟΕΙΔΗ</b>	<b>14,16</b>	<b>17,18</b>	<b>14,82</b>	<b>19,66</b>	<b>12,27</b>	<b>12,33</b>	<b>15,11</b>	<b>13,99</b>	<b>13,57</b>	<b>4,33</b>	<b>6,44</b>
<b>Γ</b>	<b>ΕΙΣΑΓΟΜΕΝΑ ΠΡΟΪΟΝΤΑ</b>	-2,38	-5,55	-2,47	-2,62	0,14	-1,40	-2,33	-1,14	-1,20	<b>22,20</b>	<b>25,31</b>
Γ1	Μηχανοκίνητα Οχήματα	-8,31	-13,50	-2,42	-2,40	0,82	0,79	-1,96	0,36	0,47	9,43	6,15
Γ2	Άλλα εισαγόμενα	<b>1,81</b>	<b>-0,39</b>	<b>-2,49</b>	<b>-2,74</b>	<b>-0,19</b>	<b>-2,21</b>	<b>-2,53</b>	<b>-1,80</b>	<b>-1,90</b>	12,77	19,16
<b>Δ</b>	<b>ΥΠΗΡΕΣΙΕΣ</b>	<b>4,38</b>	<b>3,23</b>	<b>3,34</b>	3,99	2,44	2,68	4,09	2,22	2,36	41,11	<b>39,65</b>
<b>Εναρμονισμένος ΔΤΚ</b>		<b>4,0</b>	<b>1,9</b>	<b>2,1</b>	<b>2,8</b>	<b>2,4</b>	<b>2,5</b>	<b>2,6</b>	<b>2,5</b>	<b>2,4</b>		

Πηγή: Στατιστική Υπηρεσία

**Πίνακας 22**

**Σταθμισμένη επίδραση στη συνολική μεταβολή του Δείκτη Τιμών Καταναλωτή κατά οικονομική κατηγορία (%)**

(Ιανουάριος – Απρίλιος 2006)

	2003	2004	2005	Απρίλιος 2005/ 2004	Μάρτιος 2006/ 2005	Απρίλιος 2006/ 2005	Ιαν.- Απρίλιος 2005/ 2004	Ιαν.- Μάρτιος 2006/ 2005	Ιαν.- Απρίλιος 2006/ 2005	Στάθμιση	
										1998=100	2005=100
<b>ΓΕΝΙΚΟΣ ΔΕΙΚΤΗΣ ΤΙΜΩΝ ΚΑΤΑΝΑΛΩΤΗ</b>	<b>4,14</b>	<b>2,28</b>	<b>2,56</b>	<b>3,08</b>	<b>3,23</b>	<b>2,96</b>	<b>2,93</b>	<b>2,71</b>	<b>2,78</b>	<b>100,00</b>	<b>100,00</b>
<b>A ΕΓΧΩΡΙΑ ΠΡΟΪΟΝΤΑ</b>	<b>2,79</b>	<b>1,98</b>	<b>1,58</b>	<b>1,86</b>	<b>1,47</b>	<b>1,48</b>	<b>1,61</b>	<b>1,26</b>	<b>1,31</b>	<b>36,69</b>	<b>28,60</b>
A.1 Γεωργικά	0,37	0,27	0,11	0,01	0,39	0,55	0,18	0,17	0,26	7,93	6,92
A.2 Βιομηχανικά	1,47	0,78	0,27	0,50	0,55	0,39	0,45	0,51	0,48	22,91	19,24
A.3 Ηλεκτρισμός	<b>0,20</b>	<b>-0,07</b>	<b>0,23</b>	<b>0,13</b>	<b>0,53</b>	<b>0,54</b>	<b>0,04</b>	<b>0,58</b>	<b>0,57</b>	1,52	2,44
<b>B ΠΕΤΡΕΛΑΙΟΕΙΔΗ</b>	<b>0,74</b>	<b>0,99</b>	<b>0,97</b>	<b>1,22</b>	<b>0,75</b>	<b>0,78</b>	<b>0,94</b>	<b>0,84</b>	<b>0,82</b>	<b>4,33</b>	<b>6,44</b>
<b>Γ ΕΙΣΑΓΟΜΕΝΑ ΠΡΟΪΟΝΤΑ</b>	<b>-0,48</b>	<b>-1,04</b>	<b>-0,43</b>	<b>-0,46</b>	<b>0,04</b>	<b>-0,36</b>	<b>-0,41</b>	<b>-0,29</b>	<b>-0,31</b>	<b>22,20</b>	<b>25,31</b>
Γ1 Μηχανοκίνητα Οχήματα	-0,69	-1,00	-0,15	-0,15	0,05	0,05	-0,12	0,02	0,03	9,43	6,15
Γ2 Άλλα εισαγόμενα	<b>0,21</b>	<b>-0,04</b>	<b>-0,28</b>	<b>-0,31</b>	<b>-0,04</b>	<b>-0,42</b>	<b>-0,29</b>	<b>-0,34</b>	<b>-0,36</b>	12,77	19,16
<b>Δ ΥΠΗΡΕΣΙΕΣ</b>	<b>1,83</b>	<b>1,35</b>	<b>1,41</b>	1,68	0,97	1,06	1,73	0,89	0,94	<b>41,11</b>	<b>39,65</b>

Πηγή: Στατιστική Υπηρεσία

**Πίνακας 23****Ποσοστιαία μεταβολή Δείκτη Τιμών Καταναλωτή ανά κατηγορία προϊόντων (%)***(Ιανουάριος – Απρίλιος 2006)*

	Ετήσια			Απρ. 2005/ 2004	Μαρτ. 2006/ 2005	Απρ. 2006/ 2005	Ιαν.- Απρ. 2005/ 2004	Ιαν.- Μαρτ. 2006/ 2005	Ιαν.- Απρ. 2006/ 2005	Στάθμιση	Στάθμιση
	2003	2004	2005							2005=100	1998=100
<b>ΓΕΝΙΚΟΣ ΔΕΙΚΤΗΣ ΤΙΜΩΝ ΚΑΤΑΝΑΛΩΤΗ</b>	<b>4,14</b>	<b>2,28</b>	<b>2,56</b>	<b>3,08</b>	<b>3,23</b>	<b>2,96</b>	<b>2,93</b>	<b>2,71</b>	<b>2,78</b>	<b>100,00</b>	<b>100,00</b>
Τρόφιμα και μη αλκοολούχα ποτά	5,11	3,97	1,59	1,42	4,69	5,55	2,28	2,99	3,63	17,50	18,20
Αλκοολούχα ποτά και καπνός	24,22	10,57	0,23	1,56	0,47	-1,11	1,47	0,16	-0,16	2,21	1,78
Ένδυση και υπόδηση	1,19	-0,79	-2,24	-0,06	2,73	-2,50	-1,82	2,58	1,31	8,93	8,22
Στέγαση, ύδρευση, ηλεκτρισμός και υγραέριο	5,04	4,19	5,41	5,50	6,64	7,01	4,91	7,33	7,25	15,87	21,27
Επίπλωση, οικιακός εξοπλισμός, και προϊόντα καθαρισμού	3,59	-0,45	0,58	0,06	0,30	0,04	0,24	0,87	0,66	6,78	7,08
Υγεία	5,66	3,72	0,36	0,24	0,79	1,85	1,63	-3,92	-2,48	5,03	4,92
Μεταφορές	0,35	-3,06	3,79	5,07	4,58	4,54	3,80	4,95	4,85	15,99	17,42
Επικοινωνίες	-7,16	-8,48	-10,34	-9,44	-0,11	-0,11	-9,77	-3,18	-2,41	3,94	1,79
Αναψυχή και πολιτισμός	3,55	2,26	1,06	2,33	-1,09	-1,06	2,40	-1,32	-1,26	6,33	5,88
Εκπαίδευση	4,02	3,96	5,21	5,60	4,55	4,55	5,60	4,55	4,55	2,87	2,33
Εστιατόρια και ξενοδοχεία	5,31	4,69	3,30	4,66	1,82	2,43	4,88	1,70	1,88	7,57	6,07
Άλλα αγαθά και υπηρεσίες	5,50	5,16	3,83	4,58	1,86	1,51	4,54	2,12	1,97	6,98	5,04

Πηγή: Στατιστική Υπηρεσία

**Πίνακας 24**

**Σταθμισμένη επίδραση στη συνολική μεταβολή του Δείκτη Τιμών Καταναλωτή ανά κατηγορία προϊόντων (%)**

(Ιανουάριος – Απρίλιος 2006)

	Ετήσια			Απρ. 2005/ 2004	Μαρτ. 2006/ 2005	Απρ. 2006/ 2005	Ιαν.- Απρ. 2005/ 2004	Ιαν.- Μαρτ. 2006/ 2005	Ιαν.- Απρ. 2006/ 2005	Στάθμιση 2005=100
	2003	2004	2005							
<b>ΓΕΝΙΚΟΣ ΔΕΙΚΤΗΣ ΤΙΜΩΝ ΚΑΤΑΝΑΛΩΤΗ</b>	<b>4,14</b>	<b>2,28</b>	<b>2,56</b>	<b>3,08</b>	<b>3,23</b>	<b>2,96</b>	<b>2,93</b>	<b>2,71</b>	<b>2,78</b>	<b>100,00</b>
Τρόφιμα και μη αλκοολούχα ποτά	0,97	0,76	0,31	0,28	0,83	0,96	0,45	0,53	0,64	17,50
Αλκοολούχα ποτά και καπνός	0,54	0,28	0,01	0,05	0,01	-0,02	0,04	0,00	0,00	2,21
Ένδυση και υπόδηση	0,08	-0,05	-0,14	0,00	0,24	-0,24	-0,11	0,21	0,10	8,93
Στέγαση, ύδρευση, ηλεκτρισμός και υγραέριο	1,10	0,93	1,22	1,23	1,04	1,10	1,10	1,14	1,13	15,87
Επίπλωση, οικιακός εξοπλισμός, και προϊόντα καθαρισμού	0,23	-0,03	0,04	0,00	0,02	0,00	0,02	0,06	0,05	6,78
Υγεία	0,30	0,20	0,02	0,01	0,04	0,09	0,09	-0,21	-0,14	5,03
Μεταφορές	0,06	-0,51	0,59	0,78	0,73	0,72	0,58	0,78	0,77	15,99
Επικοινωνίες	-0,09	-0,10	-0,11	-0,10	0,00	0,00	-0,10	-0,14	-0,10	3,94
Αναψυχή και πολιτισμός	0,19	0,12	0,06	0,13	-0,07	-0,07	0,13	-0,09	-0,08	6,33
Εκπαίδευση	0,10	0,10	0,13	0,14	0,13	0,13	0,14	0,13	0,13	2,87
Εστιατόρια και ξενοδοχεία	0,35	0,31	0,23	0,32	0,14	0,18	0,33	0,13	0,14	7,57
Άλλα αγαθά και υπηρεσίες	0,29	0,28	0,21	0,25	0,13	0,11	0,25	0,15	0,14	6,98

Πηγή: Στατιστική Υπηρεσία

## Πίνακας 25

Αφίξεις τουριστών<sup>1</sup>  
(αριθμός ατόμων)

	2000	2001	2002	2003	2004	2005	2006	% μεταβολή 2003/2002	% μεταβολή 2004/2003	% μεταβολή 2005/2004	% μεταβολή 2006/2005
Ιανουάριος	63.553	64.214	54.067	59.529	56.504	58.894	54.875	10,1	-5,1	4,2	-6,8
Φεβρουάριος	87.243	83.569	71.950	77.972	75.705	72.600	66.151	8,4	-2,9	-4,1	-8,9
Μάρτιος	135.487	137.578	138.625	91.634	111.946	137.075	107.071	-33,9	22,2	22,4	-21,9
Απρίλιος	221.785	237.228	180.481	169.891	191.251	183.561		-5,9	12,6	-4,0	
Μάιος	299.355	324.901	279.070	231.527	261.646	284.132		-17,0	13,0	8,6	
Ιούνιος	302.011	322.835	293.192	262.100	264.799	282.652		-10,6	1,0	6,7	
Ιούλιος	362.299	373.385	327.404	318.143	305.978	338.972		-2,8	-3,8	10,8	
Αύγουστος	356.686	371.536	301.724	325.390	305.926	336.587		7,8	-6,0	10,0	
Σεπτέμβριος	329.964	329.400	306.731	287.358	303.506	302.833		-6,3	5,6	-0,2	
Οκτώβριος	300.597	269.744	275.840	271.980	278.976	292.273		-1,4	2,6	4,8	
Νοέμβριος	133.500	107.454	111.327	123.800	114.048	104.822		11,2	-7,9	-8,1	
Δεκέμβριος	93.722	74.887	77.822	83.919	78.723	75.656		7,8	-6,2	-3,9	
Ιαν.- Δεκ.	2.686.202	2.696.731	2.418.233	2.303.243	2.349.008	2.470.057		-4,8	2,0	5,2	
Ιαν.- Μαρτίος	150.796	147.783	126.017	229.135	244.155	268.569	228.097	81,8	6,6	10,0	-15,1

Πηγή: Στατιστική Υπηρεσία

<sup>1</sup> Δεν περιλαμβάνει τις αφίξεις ημερήσιων επισκεπτών.

## Πίνακας 26

Εισπράξεις από τον τουρισμό<sup>1</sup>  
(εκατομμύρια λίρες)

	2000	2001	2002	2003	2004	2005	2006	% μεταβολή 2004/2003	% μεταβολή 2005/2004	% μεταβολή 2006/05
Ιανουάριος		24,9	21,6	25,6	21,8	20,7	21,2	-15,0	-5,0	2,4
Φεβρουάριος		29,1	28,9	31,4	25,4	23,5	23,1	-19,1	-7,5	-1,7
Μάρτιος		49,7	59,1	37,8	42,1	47,6	38,9	11,1	13,2	-18,3
Απρίλιος		89,9	77,0	67,1	72,1	62,0		7,4	-14,0	
Μάιος		139,1	119,5	92,5	99,5	105,4		7,6	5,9	
Ιούνιος	122,9	157,4	139,3	114,8	109,3	113,3		-4,8	3,7	
Ιούλιος	162,7	192,0	160,7	152,4	135,11	140,1		-11,3	3,7	
Αύγουστος	173,7	205,0	153,8	165,3	148,1	161,3		-10,4	8,9	
Σεπτέμβριος	161,9	176,3	157,4	134,1	141,2	137,9		5,3	-2,3	
Οκτώβριος	135,1	130,2	128,0	112,4	115,9	120,5		3,1	4,0	
Νοέμβριος	54,1	48,8	51,4	48,7	43,1	43,1		-11,5	0,0	
Δεκέμβριος	36,2	29,2	35,6	32,9	28,8	30,3		-12,4	5,2	
Ιαν.- Δεκ.		1.271,6	1.132,3	1.015,0	982,3	1.005,7		-3,2	2,4	
Ιαν.- Μάρτ.		103,7	109,6	94,9	89,3	91,8	83,2	-5,9	2,9	-9,4

Πηγή: Στατιστική Υπηρεσία

<sup>1</sup> Δεν περιλαμβάνονται οι εισπράξεις από ημερήσιους επισκέπτες.

## Πίνακας 27

## Στοιχεία Εμπορικού Ισοζυγίου

(Λίρες Κύπρου χιλιάδες)

Περίοδος	ΣΥΝΟΛΙΚΟ ΕΜΠΟΡΙΟ		ΕΜΠΟΡΙΟ ΜΕ ΤΡΙΤΕΣ ΧΩΡΕΣ		ΕΝΔΟΚΟΙΝΟΤΙΚΟ ΕΜΠΟΡΙΟ	
	Συνολικές Εισαγωγές/Αφίξεις (cif)	Συνολικές Εξαγωγές/Αποστολές (fob)	Συνολικές Εισαγωγές (cif)	Συνολικές Εξαγωγές (fob)	Αφίξεις (cif)	Αποστολές (fob)
<b>2000</b>	2.401,95	591,86	1.140,89	364,47	1.261,07	227,40
<b>2001</b>	2.528,72	627,91	1.208,75	376,49	1.319,97	251,42
<b>2002</b>	2.486,61	511,28	1.140,86	240,92	1.345,75	270,36
<b>2003</b>	2.304,08	476,80	992,78	198,32	1.311,26	278,48
<b>2004</b>	2.679,31	548,03	921,73	202,50	1.757,57	345,53
<b>2005</b>	2.966,80	719,15	952,95	224,26	1.965,40	447,78
<b>2005</b>						
Ιανουάριος	195,2	42,4	62,9	14,6	132,3	27,8
Φεβρουάριος	214,9	46,8	76,5	18,6	138,5	28,2
Μάρτιος	256,5	57,9	74,0	22,5	182,5	35,4
Απρίλιος	230,7	59,8	78,1	18,6	152,6	41,3
Μάιος	239,0	56,1	74,5	16,0	164,5	40,1
Ιούνιος	234,7	56,7	85,3	18,9	149,4	37,8
Ιούλιος	239,5	58,7	78,6	18,9	160,9	39,8
Αυγустος	221,0	52,8	64,5	17,3	156,2	35,5
Σεπτέμβριος	270,5	69,9	94,8	15,4	175,7	54,5
Οκτωβριος	283,5	72,5	93,9	16,2	189,6	56,3
Νοέμβριος	307,9	88,5	115,1	27,7	192,8	60,9
Δεκέμβριος (π)	273,3	56,9	74,6	17,0	198,8	40,0
<b>2006</b>						
Ιανουάριος	247,3	52,0	80,8	13,8	166,5	38,2
Φεβρουάριος	237,1	49,0	83,3	17,1	153,6	31,9
Μάρτιος	260,3	56,7	91,1	22,5	169,2	34,2
Ιαν. - Μαρτ. 2003	535,5	113,0	231,5	43,9	304,0	69,1
Ιαν. - Μαρτ. 2004	578,0	113,0	244,1	42,6	333,9	70,4
Ιαν. - Μαρτ. 2005	666,5	147,2	213,3	55,7	453,2	91,5
Ιαν. - Μαρτ. 2006 (π)	744,6	157,7	255,2	53,3	489,3	104,3
Μεταβολή Ιαν.-Μαρτ. 2004/2003	7,9	0,0	5,5	-3,0	9,8	1,9
Μεταβολή Ιαν.-Μαρτ. 2005/2004	15,3	30,2	-12,6	30,6	35,7	30,0
Μεταβολή Ιαν.-Μαρτ. 2006/2005 (π)	11,7	7,1	19,6	-4,2	8,0	14,0

Πηγή: Στατιστική Υπηρεσία

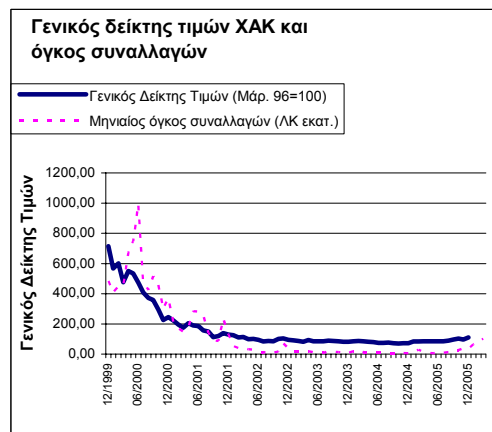
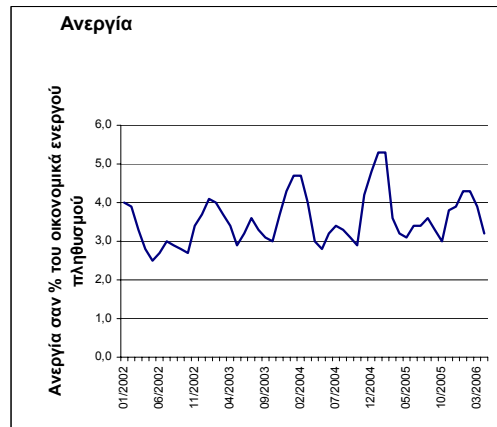
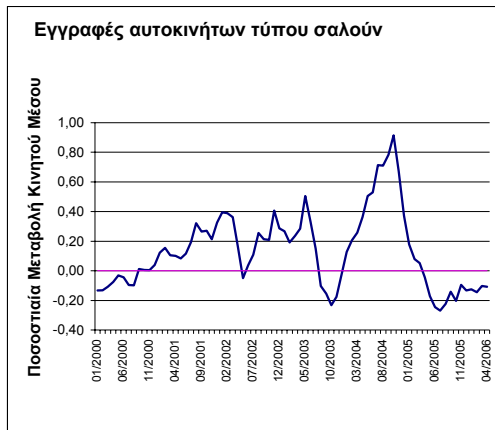
Σημείωση: Ιδιαίτερη προσοχή θα πρέπει να δοθεί στη σύγκριση στοιχείων μετά το Μάιο 2004 με τα στοιχεία πριν από το Μάιο 2004 λόγω ορισμένων μεθοδολογικών αλλαγών με την ένταξη μας στην Ευρωπαϊκή Ένωση. Τα στοιχεία δεν είναι απόλυτα συγκρίσιμα αφού τα στοιχεία που αναφέρονται τόσο στο Ενδοκοινοτικό Εμπόριο όσο και στο Εμπόριο με Τρίτες Χώρες πριν το Μάιο 2004 για τις αφίξεις/εισαγωγές αφορούν τη χώρα καταγωγής των αγαθών ως τον εμπορικό μας εταίρο και για τις αποστολές/εξαγωγές τη χώρα τελικού προορισμού. Αντίθετα τα στοιχεία του Ενδοκοινοτικού Εμπορίου μετά το Μάιο 2004 για τις αφίξεις αφορούν τη χώρα προέλευσης (εκφόρτωσης) ως τον εμπορικό μας εταίρο ενώ για τις αποστολές τη χώρα προορισμού. Το Ενδοκοινοτικό Εμπόριο αναφέρεται στις συναλλαγές αγαθών μεταξύ Κρατών Μελών, ενώ το εμπόριο με Τρίτες Χώρες αναφέρεται στις συναλλαγές αγαθών εκτός Κρατών Μελών. Αφίξη αγαθών σημαίνει την είσοδο στην Κυπριακή Δημοκρατία εμπορευμάτων από άλλο Κράτος Μέλος της Ε.Ε. και "Αποστολή αγαθών" σημαίνει την έξοδο εμπορευμάτων από την Κυπριακή Δημοκρατία με προορισμό άλλο Κράτος Μέλος. Τα στοιχεία που αφορούν μη καθορισμένες χώρες και εδάφη και εφοδιασμό σκαφών πριν από το Μάιο 2004 περιλαμβάνονται στο εμπόριο με Τρίτες Χώρες.

**Πίνακας 28****Δείκτης Κύκλου Εργασιών Λιανικού Εμπορίου***(% μεταβολή κατά κατηγορία)*

	Ιανουάριος 04/03	Ιανουάριος 05/04	Ιανουάριος 06/05
<b>Συνολικός Δείκτης</b>	<b>8,62</b>	<b>3,23</b>	<b>6,64</b>
Λιανικό εμπόριο σε μη ειδικευμένα καταστήματα στα οποία υπερισχύουν τρόφιμα, ποτά ή καπνός	5,02	8,31	6,14
Άλλο λιανικό εμπόριο σε μη ειδικευμένα καταστήματα	8,39	0,39	-0,98
Λιανικό εμπόριο τροφίμων, ποτών και καπνού σε ειδικευμένα καταστήματα	9,49	7,91	1,31
Λιανικό εμπόριο φαρμακευτικών και ιατρικών προϊόντων, καλλυντικών και ειδών τουαλέτας	3,58	27,20	9,70
Λιανικό εμπόριο υφαντουργικών προϊόντων, ενδυμάτων, υποδημάτων και δερμάτινων ειδών	17,40	3,16	10,47
Λιανικό εμπόριο επίπλων, φωτιστικών, ειδών νοικοκυριού ηλεκτρ.οικιακών συσκευών, ραδιοφωνικών και τηλεοπτικών συσκευών, σιδηρικών, χρωμάτων & τζαμιών	14,29	5,30	11,60
Λιανικό εμπόριο βιβλίων, εφημερίδων και χαρτικών και άλλο εμπόριο σε ειδικευμένα καταστήματα	4,21	-4,04	2,00
Λιανικό εμπόριο μεταχειρισμένων ειδών σε καταστήματα	-14,6	-28,06	3,00
Λιανικό εμπόριο που δεν διενεργείται σε καταστήματα	1,38	-20,89	19,54

Πηγή: Στατιστική Υπηρεσία

**Διαγράμματα 8-10**  
**Δείκτες Εγχώριας Οικονομίας (Α)**



Πηγή: Στατιστική Υπηρεσία

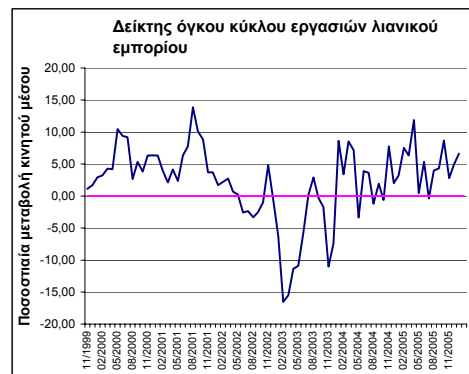
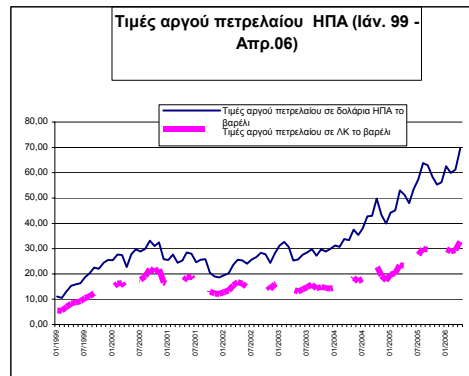


**Πίνακας 29****Δείκτης Όγκου Συνολικής Βιομηχανικής Παραγωγής***(% μεταβολή κατά κατηγορία)*

	Ιανουάριος 04/03	Ιανουάριος 05/04	Ιανουάριος 06/05
<b>Συνολικός Δείκτης</b>	<b>-3,5</b>	<b>-5,5</b>	<b>-1,0</b>
Τρόφιμα, Ποτά και Καπνοβιομηχανία	-9,1	-2,3	-2,8
Κλωστοϋφαντουργικές Ύλες και Προϊόντα	-1,3	-28,7	-25,0
Δέρμα και Δερμάτινα Είδη	-27,3	-41,8	-67,4
Ξύλο και Προϊόντα Ξύλου	2,0	-5,5	8,8
Χαρτοπολτός, Χαρτί, Προϊόντα Χαρτιού, Εκδοτικές και Εκτυπωτικές Δραστηριότητες	-1,1	-6,2	1,5
Προϊόντα Διύλισης Πετρελαίου	80,2	-98,0	26,3
Χημικές Ουσίες, Χημικά Προϊόντα & Συνθετικές Ύλες	1,0	-3,1	4,2
Ελαστικά Προϊόντα και Πλαστικές Ύλες	-2,4	-8,6	4,6
Άλλα μη-μεταλλικά Ορυκτά Προϊόντα	-5,3	13,5	-5,2
Βασικά Μεταλλικά και Μεταλλικά Προϊόντα	6,2	-11,0	-1,3
Μηχανήματα και Είδη Εξοπλισμού Π.δ.κ.α.	1,4	8,1	7,8
Ηλεκτρικός Εξοπλισμός και Οπτικές Συσκευές	-14,0	-4,5	6,0
Εξοπλισμός Μεταφορών	-18,3	-13,8	19,4
Βιομηχανίες Κατασκευών Π.δ.κ.α.	-6,4	-11,7	-3,5

Πηγή: Στατιστική Υπηρεσία

**Διαγράμματα 12-15**  
**Δείκτες Εγχώριας Οικονομίας (B)**



Πηγή: Στατιστική Υπηρεσία

Πηγή: Στατιστική Υπηρεσία

**Πίνακας 30****Ισοζύγιο Πληρωμών**

(εκατομμύρια ΛΚ)

ΚΑΤΗΓΟΡΙΕΣ	2004 (Ετήσια) (Προκατ.)			2005 (Ετήσια) (Προκατ.)		
	ΠΙΣΤΩΣΗ	ΧΡΕΩΣΗ	ΚΑΘΑΡΟ ΠΟΣΟ	ΠΙΣΤΩΣΗ	ΧΡΕΩΣΗ	ΚΑΘΑΡΟ ΠΟΣΟ
<b>ΓΡΕΧΟΥΣΕΣ ΣΥΝΑΛΛΑΓΕΣ</b>	4.038,1	4.454,4	-416,3	4.340,8	4.793,8	-453,0
<b>Αγαθά, υπηρεσίες και εισοδήματα</b>	3.760,1	4.259,7	-499,6	4.048,4	4.543,7	-495,4
<b>Αγαθά και υπηρεσίες</b>	3.458,6	3.673,0	-214,4	3.691,1	3.927,9	-236,9
<b>Αγαθά</b>	541,0	2.440,3	-1.899,3	675,7	2.671,0	-1.995,3
<b>Υπηρεσίες</b>	2.917,6	1.232,7	1.684,9	3.015,3	1.256,9	1.758,4
Μεταφορές	676,6	523,1	153,5	714,3	500,6	213,7
Ταξιδιωτικό	1.054,4	378,2	676,2	1.081,7	432,8	648,9
Επικοινωνίες	16,5	36,6	-20,1	15,6	44,0	-28,4
Κατασκευαστικές υπηρεσίες	68,4	6,9	61,5	75,6	4,9	70,7
Ασφάλειες	20,9	33,3	-12,4	26,3	30,0	-3,7
Χρηματοοικονομικές υπηρεσίες	104,6	46,8	57,8	127,6	43,7	83,9
Μηχανοργάνωση και πληροφόρηση	112,4	11,7	100,7	98,7	16,0	82,7
Πνευματικά δικαιώματα	8,3	25,0	-16,7	6,9	21,2	-14,3
Λοιπές επιχειρηματικές υπηρεσίες	687,5	105,5	582,0	699,1	94,6	604,5
Προσωπικές, πολιτιστικές και ψυχαγωγικές	11,6	22,7	-11,1	19,2	26,0	-6,9
Υπηρεσίες δημοσίου π.δ.κ.α.	156,3	42,8	113,5	150,4	43,1	107,4
<b>Εισοδήματα</b>	301,5	586,7	-285,2	357,3	615,8	-258,5
Εισοδήματα από εργασία	14,3	79,2	-64,9	24,2	85,8	-61,6
Εισοδήματα από επενδύσεις	287,2	507,6	-220,3	333,1	530,0	-196,9
<b>Τρέχουσες μεταβιβάσεις</b>	278,0	194,7	83,3	292,5	250,1	42,4
Γενική κυβέρνηση	85,9	61,3	24,6	108,2	97,3	10,9
Λοιποί τομείς	192,1	133,4	58,8	184,3	152,8	31,5
<b>Κίνηση κεφαλαίων και χρηματοοικονομικές συναλλαγές</b>			434,5			518,5
<b>Κίνηση κεφαλαίων</b>	86,1	27,1	59,0	60,9	20,6	40,3
<b>Χρηματοοικονομικές συναλλαγές</b>			375,5			478,2
Άμεσες επενδύσεις			215,8			340,8
Κατοίκων Κύπρου στο εξωτερικό			-289,9			-200,4
Μη κατοίκων στην Κύπρο			505,7			541,2
Επενδύσεις χαρτοφυλακίου			551,8			-62,0
Απαιτήσεις			-839,9			-755,9
Υποχρεώσεις			1.391,7			693,9
Χρηματοοικονομικά παράγωγα			-21,2			-6,8
Λοιπές επενδύσεις			-191,6			540,0
Απαιτήσεις			-1.383,9			-3.384,1
Υποχρεώσεις			1.192,3			3.924,1
Συναλλαγματικά διαθέσιμα			-179,3			-333,8
<b>ΚΑΘΑΡΑ ΛΑΘΗ ΚΑΙ ΠΑΡΑΛΕΙΨΕΙΣ</b>			-18,2			-65,6

**Πίνακας 31**

**Λογαριασμοί Ευρύτερου Δημόσιου Τομέα**

	Ιαν.- Μαρτ. 2005	Ιαν.- Μαρτ. 2006	Ιαν.- Μαρτ.06/05
	<i>(Κυπριακές λίρες εκατ.)</i>		<i>% Μεταβολή</i>
<b>ΔΑΠΑΝΕΣ</b>			
Ενδιάμεση ανάλωση	48,3	90,7	<b>87,8</b>
Κεφαλαιουχικά αγαθά	55,0	48,5	-11,8
Απολαβές προσωπικού	264,4	279,8	5,8
Άλλοι φόροι επί της παραγωγής	0,1	0,1	0,0
Επιδότησεις	2,1	0,6	-71,4
Τόκοι πληρωθέντες	71,8	70,2	-2,2
Κοινωνικές παροχές	193,7	209,6	8,2
Άλλες τρέχουσες μεταβιβάσεις	68,1	70,1	2,9
Μεταβιβάσεις κεφαλαίου	11,5	1,2	-89,6
<b>Σύνολο Δαπανών</b>	<b>715,0</b>	<b>770,8</b>	<b>7,8</b>
<b>ΕΣΟΔΑ</b>			
Παροχή αγαθών και υπηρεσιών	51,5	52,4	1,7
Φόροι επί της παραγωγής και εισαγωγές	307,4	336,7	9,5
Εκ των οποίων ΦΠΑ	181,8	210,0	15,5
Εισόδημα περιουσίας	41,0	7,7	-81,2
Τρέχοντες φόροι στο εισόδημα, πλούτο κλπ	194,7	187,7	-3,6
Κοινωνικές εισφορές	137,1	137,1	0,0
Άλλες τρέχουσες μεταβιβάσεις	26,1	32,6	24,9
Μεταβιβάσεις κεφαλαίου	71,0	1,0	-98,6
<b>Σύνολο Εσόδων</b>	<b>828,8</b>	<b>755,2</b>	<b>-8,9</b>
<b>Πλεόνασμα (+) / Έλλειμμα (-)</b>	<b>113,8</b>	<b>-15,6</b>	<b>-113,7</b>

Πηγή: Στατιστική Υπηρεσία

© ΚΕΝΤΡΙΚΗ ΤΡΑΠΕΖΑ ΤΗΣ ΚΥΠΡΟΥ, 2006  
ΤΜΗΜΑ ΟΙΚΟΝΟΜΙΚΩΝ ΕΡΕΥΝΩΝ

Διεύθυνση:	Λεωφόρος Κέννεντυ 80 1076 Λευκωσία Κύπρος
Ταχυδρομική διεύθυνση:	Τ.Θ. 25529 CY-1395 Λευκωσία Κύπρος
Τηλέφωνο:	+357-22714434
Ιστοσελίδα:	<a href="http://www.centralbank.gov.cy">http://www.centralbank.gov.cy</a>
Ηλεκτρονικό ταχυδρομείο:	erdept@centralbank.gov.cy
Τηλεμοιότυπο:	+357-22378155
Τέλεξ:	2424, 2228

*Με επιφύλαξη παντός δικαιώματος.  
Επιτρέπεται η αναπαραγωγή για εκπαιδευτικούς και μη εμπορικούς σκοπούς, εφόσον αναφέρεται η πηγή.  
Διατίθεται σε μορφή PDF και WORD στο διαδίκτυο ([www.centralbank.gov.cy/ngcontent.cfm?a\\_id=661](http://www.centralbank.gov.cy/ngcontent.cfm?a_id=661)).*

ISSN 1450 – 264X