



ΚΕΝΤΡΙΚΗ ΤΡΑΠΕΖΑ ΤΗΣ ΚΥΠΡΟΥ

ΤΜΗΜΑ ΟΙΚΟΝΟΜΙΚΩΝ ΕΡΕΥΝΩΝ

ΣΥΝΟΠΤΙΚΗ

ΕΚΘΕΣΗ ΝΟΜΙΣΜΑΤΙΚΗΣ ΠΟΛΙΤΙΚΗΣ

ΙΑΝΟΥΑΡΙΟΣ 2005



ΚΕΝΤΡΙΚΗ ΤΡΑΠΕΖΑ ΤΗΣ ΚΥΠΡΟΥ

ΤΜΗΜΑ ΟΙΚΟΝΟΜΙΚΩΝ ΕΡΕΥΝΩΝ

ΣΥΝΟΠΤΙΚΗ

ΕΚΘΕΣΗ ΝΟΜΙΣΜΑΤΙΚΗΣ ΠΟΛΙΤΙΚΗΣ

ΙΑΝΟΥΑΡΙΟΣ 2005

Εισαγωγή

Η καταστροφή στη Νοτιοανατολική Ασία, η περαιτέρω πτώση της τιμής του δολαρίου έναντι του ευρώ σε ιστορικά χαμηλά επίπεδα και η υποχώρηση της τιμής του πετρελαίου από ιστορικά ψηλά επίπεδα ήταν στο επίκεντρο των οικονομικών εξελίξεων στο τέλος του 2004. Ο σεισμός της 26^{ης} Δεκεμβρίου στη Νοτιοανατολική Ασία και τα παλιρροϊκά κύματα που ακολούθησαν προκάλεσαν το θάνατο σε πάνω από 150.000 άτομα και τεράστιες υλικές ζημιές με αποτέλεσμα πολλά εκατομμύρια άνθρωποι να έχουν επηρεαστεί δυσμενώς.

Σε παγκόσμιο επίπεδο, ο ρυθμός οικονομικής μεγέθυνσης εκτιμάται ότι θα είναι γύρω στο 5,0% το 2004, ενώ το 2005 προβλέπεται ότι θα είναι αισθητά χαμηλότερος. Η ατμομηχανή της διεθνούς οικονομικής μεγέθυνσης εξακολουθούν να είναι οι ΗΠΑ, με ρυθμό μεγέθυνσης γύρω στο 4,4%, ενώ η οικονομία της ευρωζώνης παραμένει καθηλωμένη σε ρυθμούς γύρω στο 2%. Ο ετήσιος ρυθμός μεγέθυνσης του Α.Εγχ.Π. της Βρετανίας και της Ιαπωνίας υπολογίζεται πέραν του 3% για το 2004. Στο μέτωπο του πληθωρισμού, η άνοδος στην τιμή του πετρελαίου ήταν ο βασικός παράγοντας που επηρέασε την αύξηση στο δείκτη τιμών καταναλωτή στις μεγάλες βιομηχανικές χώρες. Ειδικότερα, ο πληθωρισμός το Νοέμβριο στις ΗΠΑ ανήλθε στο 3,5%, στη Βρετανία στο 1,5%, στην ευρωζώνη στο 2,2% και στην Ιαπωνία στο 0,8%. Οι πιο κύριες νομισματικές αρχές, με εξαίρεση την Ομοσπονδιακή Τράπεζα των ΗΠΑ που αύξησε το βασικό της επιτόκιο κατά 25 μονάδες βάσης, τήρησαν στάση αναμονής. Οι βασικοί χρηματιστηριακοί δείκτες παρουσίασαν άνοδο το 2004.

Στο εγχώριο μέτωπο, εξακολουθούν να είναι εμφανή τα σημάδια ανάκαμψης που παρουσιάζει η κυπριακή οικονομία, με το ρυθμό μεγέθυνσης το πρώτο, δεύτερο και τρίτο τρίμηνο του 2004 να ανέρχεται στο 3,6%, 4,0% και 3,5%, αντίστοιχα, έναντι 1,7%, 1,1% και 1,7% τα αντίστοιχα τρίμηνα του 2003. Ο πληθωρισμός το Δεκέμβριο σημείωσε σημαντική αύξηση φθάνοντας στο 4,20% σε σύγκριση με 2,98% τον προηγούμενο μήνα και 2,49% τον

αντίστοιχο μήνα του 2003. Συνολικά, κατά το 2004, ο πληθωρισμός ανήλθε στο 2,28%, σε σύγκριση με 4,14% το 2003. Η επιβράδυνση που παρατηρήθηκε το 2004 αντικατοπτρίζει κυρίως την εξάλειψη της επίδρασης από την αύξηση του συντελεστή του ΦΠΑ από το 10% στο 13% από την 1η Ιουλίου, 2002 και από το 13% στο 15% από την 1η Ιανουαρίου, 2003, καθώς και τη μεγάλη μείωση στο φόρο κατανάλωσης στα αυτοκίνητα τον Νοέμβριο του 2003. Η τελευταία επίδραση έπαψε να υφίσταται το Δεκέμβριο του 2004, εξού και η απότομη αύξηση του πληθωρισμού το μήνα αυτό.

Οι τουρίστες που επισκέφθηκαν τη Κύπρο την περίοδο των πρώτων έντεκα μηνών του 2004 αυξήθηκαν κατά 2,3% σε σύγκριση με μείωση 5,2% που καταγράφηκε την αντίστοιχη περίοδο του προηγούμενου χρόνου. Οι εισπράξεις από τον τουρισμό κατά την ίδια περίοδο κατέγραψαν μείωση της τάξης του 2,9% σε σύγκριση με μείωση 10,5% την αντίστοιχη περίοδο του προηγούμενου χρόνου.

Στο εξωτερικό εμπόριο, το έλλειμμα του εμπορικού ισοζυγίου κατά την περίοδο Ιανουαρίου – Οκτωβρίου 2004 έφθασε στα £1.818,2 εκατ. σε σύγκριση με έλλειμμα ύψους £1.495,6 εκατ. την αντίστοιχη περίοδο του 2003.

Σε σχέση με την ιδιωτική κατανάλωση, ο δείκτης κύκλου εργασιών λιανικού εμπορίου αυξήθηκε κατά 0,8% το πρώτο εννιάμηνο του 2004. Στην αγορά εργασίας, η ανεργία κυμάνθηκε, ως ποσοστό του οικονομικά ενεργού πληθυσμού, στο 3,6% το 2004, σε σύγκριση με 3,5% το 2003. Στους δευτερογενείς τομείς της οικονομίας σημειώνονται ανάμικτες εξελίξεις. Η μεταποίηση παρουσίασε πτώση κατά το πρώτο δεκάμηνο του 2004 ενώ, ταυτόχρονα, η πορεία του τομέα των κατασκευών, παρά τα κάποια σημάδια επιβράδυνσης, συνεχίζει να είναι ανοδική. Ενδεικτική τούτου είναι η αύξηση που παρουσίασαν ο δείκτης εμβαδού αδειών οικοδομής καθώς και οι πωλήσεις τσιμέντου κατά τη διάρκεια του 2004.

Όσον αφορά τα δημόσια οικονομικά, σύμφωνα με τα στοιχεία της Στατιστικής Υπηρεσίας, το δημοσιονομικό έλλειμμα του ευρύτερου δημόσιου τομέα κατά το τρίτο τρίμηνο του 2004 ανήλθε στο £186,7 εκατ. ή ποσοστό 2,6% του Α.Εγχ.Π. σε σύγκριση με £377 εκατ. ή ποσοστό 5,7% του Α.Εγχ.Π. το αντίστοιχο εννιάμηνο του 2003. Διευκρινίζεται ότι, τα στοιχεία του 2003 αναφέρονται στην Κεντρική Κυβέρνηση και, επομένως, δεν περιλαμβάνονται τα στοιχεία των Αρχών Τοπικής Αυτοδιοίκησης, ενώ η Στατιστική Υπηρεσία ετοιμάζει από την 1^η Μαΐου, 2004, τους λογαριασμούς του ευρύτερου δημόσιου τομέα οι οποίοι καλύπτουν, πέραν των λογαριασμών της Κεντρικής Κυβέρνησης όπως αυτοί καθορίζονται από τους Κρατικούς Προϋπολογισμούς, τις Αρχές Τοπικής Αυτοδιοίκησης, πέντε Ημικρατικούς Οργανισμούς, αριθμό εκτός Προϋπολογισμού Ταμείων και τα Ταμεία Κοινωνικών Ασφαλίσεων. Η βελτιωμένη πορεία, καθώς εκτιμάται από το Υπουργείο Οικονομικών, θα χαρακτηρίσει ολόκληρο το 2004 με το έλλειμμα του ευρύτερου δημόσιου τομέα να καταγράφεται σε χαμηλότερο ποσοστό από το αρχικά προβλεπόμενο του 5,2% του Α.Εγχ.Π., ενώ το δημόσιο χρέος υπολογίζεται το 2004 να ανέλθει στο 74,9% σε σύγκριση με 69,8% του Α.Εγχ.Π. το 2003.

Στο νομισματικό τομέα, ο ετήσιος ρυθμός μεγέθυνσης των πιστώσεων από τις εγχώριες τράπεζες ανήλθε το Νοέμβριο στο 6,1%, και ήταν αυξημένος σε σύγκριση με τον αντίστοιχο μήνα του 2003 που ήταν 5,4%. Ο ετήσιος ρυθμός μεγέθυνσης του M2 βρισκόταν στο 8,7% σε σύγκριση με 4,6% τον αντίστοιχο περσινό μήνα. Ο ετήσιος ρυθμός μεγέθυνσης των τραπεζικών καταθέσεων των Κυπρίων σε εγχώριο νόμισμα το Νοέμβριο έφτασε το 4,2% σε σύγκριση με 3,2% το Νοέμβριο του 2003, ενώ οι καταθέσεις σε ξένο συνάλλαγμα παρουσίασαν επιτάχυνση. Παράλληλα, στην αγορά χρήματος από τα μέσα Νοεμβρίου και το Δεκέμβριο καταγράφηκαν συνθήκες ισορροπημένης τραπεζικής ρευστότητας.

Διεθνείς οικονομικές εξελίξεις

Στις **ΗΠΑ** τα δίδυμα ελλείμματα στα δημοσιονομικά και στο ισοζύγιο τρεχουσών συναλλαγών συνέχισαν να επηρεάζουν αρνητικά το δολάριο, το οποίο έφτασε σε χαμηλά επίπεδα ρεκόρ έναντι του ευρώ. Αναλυτές έχουν επισημάνει ότι τα δίδυμα ελλείμματα δεν είναι διατηρήσιμα. Επιπλέον, περαιτέρω αποδυνάμωση του νομίσματος δεν είναι επιθυμητή στην Ευρώπη, οι εξαγωγές της οποίας ήδη επηρεάστηκαν αρνητικά. Όσον αφορά άλλους οικονομικούς δείκτες στις ΗΠΑ, ο πληθωρισμός ανήλθε στο 3,5% το Νοέμβριο σε σύγκριση με 1,8% τον ίδιο μήνα του προηγούμενου έτους, ενώ η ανεργία βρισκόταν στο 5,4%, σε σύγκριση με 5,9% το Νοέμβριο του 2003. Οι χρηματιστηριακοί δείκτες Dow Jones, S&P 500 και Nasdaq παρουσίασαν άνοδο της τάξης του 3,1%, 9,0% και 8,6%, αντίστοιχα το 2004, ενώ το μήνα Δεκέμβριο η άνοδος ήταν 1,8%, 1,7% και 1,7%, αντίστοιχα.

Στην **ευρωζώνη**, ο πληθωρισμός παρέμεινε αμετάβλητος στο 2,2% το Νοέμβριο, σε σύγκριση με τον αντίστοιχο μήνα του προηγούμενου έτους. Η ανεργία ανήλθε στο 8,9% τον Οκτώβριο, επίσης αμετάβλητη από τον ίδιο μήνα του 2003. Από τη μια η ενδυνάμωση του ευρώ έναντι του δολαρίου που πιθανόν να επηρέασε αρνητικά την ανταγωνιστικότητα των ευρωπαϊκών εξαγωγών από την άλλη, όμως, το δυνατό νόμισμα περιόρισε τις πληθωριστικές πιέσεις στην οικονομία και αυτός είναι ένας παράγοντας που η Ευρωπαϊκή Κεντρική Τράπεζα (ΕΚΤ) τηρεί στάση αναμονής όσον αφορά το βασικό της επιτόκιο. Ο ρυθμός οικονομικής μεγέθυνσης της ευρωζώνης αναμένεται να φτάσει γύρω στο 2,0% το 2004, ενώ οι μελλοντικές πληθωριστικές πιέσεις θα εξαρτηθούν κατά πολύ από την τιμή του πετρελαίου. Οι χρηματιστηριακοί δείκτες DAX της Γερμανίας, CAC 40 της Γαλλίας και BCI της Ιταλίας κατέγραψαν άνοδο κατά 7,3%, 7,4% και 17,4%, αντίστοιχα, ολόκληρο το 2004, ενώ το μήνα Δεκέμβριο η αύξηση ήταν 1,7%, 0,6%, και 4,5%, αντίστοιχα.

Στη **Βρετανία**, ο πληθωρισμός ανήλθε στο 1,5% το Νοέμβριο του 2004 σε σύγκριση με 1,3% τον αντίστοιχο μήνα του προηγούμενου έτους. Η ανεργία παρουσίασε μικρή πτώση

την τριμηνία Αυγούστου-Οκτωβρίου, και κυμάνθηκε στο 4,7% σε σύγκριση με 5,0% την αντίστοιχη περσινή περίοδο. Οι τιμές στην αγορά ακινήτων άρχισαν να υποχωρούν και αυτός ήταν ένας από τους βασικούς παράγοντες που ώθησαν την Τράπεζα της Αγγλίας να τηρήσει στάση αναμονής κατά τις τελευταίες πέντε συνεδρίες της σε σχέση με τα επιτόκια. Ο χρηματιστηριακός δείκτης FTSE 100 παρουσίασε άνοδο κατά 7,5% το 2004, ενώ το Δεκέμβριο αυξήθηκε κατά 1,7%.

Στην **Ιαπωνία**, ο δείκτης τιμών καταναλωτή αυξήθηκε κατά 0,8% το Νοέμβριο σε σύγκριση με μείωση 0,5% τον αντίστοιχο μήνα του 2003. Τον ίδιο μήνα, η ανεργία υποχώρησε στο 4,5% από 5,1% τον αντίστοιχο περσινό. Αναφορικά με τις χρηματιστηριακές αξίες, ο δείκτης Nikkei 225 κατέγραψε άνοδο 7,6% το 2004, ενώ το μήνα Δεκέμβριο παρουσίασε άνοδο 6,5%.

Η μέση τιμή του ακάθαρτου πετρελαίου τύπου Brent παρουσίασε πτώση το μήνα Δεκέμβριο, φτάνοντας σχεδόν τα \$40 το βαρέλι από τα \$43,25 τον προηγούμενο μήνα και περίπου \$30 το Δεκέμβριο του 2003. Ο ηπιότερος χειμώνας στις βόρειες πολιτείες των ΗΠΑ ήταν ο κύριος λόγος που επηρέασε την τιμή λόγω περιορισμένης ζήτησης για πετρέλαιο θέρμανσης. Για ολόκληρο το 2004 η μέση τιμή του μαύρου χρυσού ανήλθε στα \$38,23 το βαρέλι σε σύγκριση με \$28,93 το 2003, παρουσίασε δηλαδή άνοδο περίπου 32%.

Συναλλαγματικές ισοτιμίες

Στις 31 Δεκεμβρίου, 2004, η ισοτιμία του ευρώ έναντι του δολαρίου έφθασε τα 136 σεντ, έναντι 133 σεντ την 1^η Δεκεμβρίου, 2004 και 126 σεντ την 31^η Δεκεμβρίου 2003. Η συνεχιζόμενη υποτονική πορεία του δολαρίου αντικατοπτρίζει εν πολλοίς τη συνεχιζόμενη αρνητική ψυχολογία των επενδυτών έναντι του δολαρίου λόγω των δίδυμων ελλειμμάτων που μαστίζουν την αμερικάνικη οικονομία, δηλαδή του δημοσιονομικού ελλείμματος και του

ελλείμματος στο ισοζύγιο τρεχουσών συναλλαγών. Στην ενίσχυση του ευρώ έναντι του δολαρίου συνέβαλε και η εκτίμηση ότι η Ομοσπονδιακή Τράπεζα των ΗΠΑ δεν πρόκειται να παρέμβει, επί του παρόντος, τουλάχιστον, για να περιορίσει την πτώση του δολαρίου, λόγω του ότι η αποδυνάμωσή του θεωρείται ως ένας τρόπος αντιμετώπισης του ελλείμματος στο ισοζύγιο τρεχουσών συναλλαγών των ΗΠΑ.

Στις 31 Δεκεμβρίου, 2004, όπως και στις 31 Δεκεμβρίου, 2003, η ισοτιμία του ευρώ έναντι της στερλίνας ανήλθε στις 71 πέννες ανά ευρώ. Σημειώνεται ότι, ενώ κατά τους πρώτους μήνες του έτους μέχρι και το Σεπτέμβριο, η στερλίνα παρουσίαζε ανοδική πορεία έναντι του ευρώ, τον Οκτώβριο παρουσίασε πτωτική πορεία, λόγω, εν μέρει, της σταδιακής υποχώρησης του πληθωρισμού στον οικιστικό τομέα. Το Νοέμβριο, η στερλίνα παρέμεινε στα ίδια επίπεδα του Οκτωβρίου λόγω της Έκθεσης της Τράπεζας της Αγγλίας για τον πληθωρισμό, στην οποία αφέθηκε να νοηθεί ότι τα βρετανικά επιτόκια έχουν φτάσει στην κορυφή του παρόντος κύκλου. Στη συγκράτηση της στερλίνας το Νοέμβριο και Δεκέμβριο συνέβαλε επίσης και η περαιτέρω επιβράδυνση της ανόδου των τιμών των κατοικιών στη Βρετανία, μετριάζοντας τις προσδοκίες για μελλοντική αύξηση των επιτοκίων στη χώρα.

Το ιαπωνικό γεν κατά το μήνα Δεκέμβριο δεν παρουσίασε ουσιαστική μεταβολή έναντι του ευρώ, φθάνοντας περίπου τα 140 γεν ανά ευρώ στις 31 Δεκεμβρίου 2004. Στις 31 Δεκεμβρίου, 2003 η ισοτιμία ανερχόταν στα 134 γεν ανά ευρώ.

Το **κυπριακό νόμισμα** το μήνα Δεκέμβριο παρουσίασε μικρές διακυμάνσεις με τάση οριακής υποχώρησης έναντι του ευρώ φθάνοντας τα 1,7238 ευρώ στις 31 Δεκεμβρίου, 2004, σε σύγκριση με 1,7241 ευρώ την 1^η Δεκεμβρίου 2004. Αντικατοπτρίζοντας τις διακυμάνσεις των διεθνών νομισμάτων κατά την εν λόγω περίοδο, η κυπριακή λίρα παρουσίασε ενδυνάμωση έναντι του δολαρίου φθάνοντας στις 31 Δεκεμβρίου, 2004, τα

2,3480 δολάρια ανά κυπριακή λίρα σε σύγκριση με 2,2962 την 1^η Δεκεμβρίου. Κατά την ίδια περίοδο η κυπριακή λίρα παρουσίασε ενδυνάμωση έναντι της στερλίνας φθάνοντας στις 31 Δεκεμβρίου, 2004 στις 1,2188 στερλίνες σε σύγκριση με 1,1998 στερλίνες την 1^η Δεκεμβρίου, 2004.

Για ολόκληρο το 2004, η κυπριακή λίρα παρουσίασε σταδιακή ενδυνάμωση έναντι του ευρώ, φθάνοντας κατά μέσο όρο τα 1,7218 ευρώ το μήνα Δεκέμβριο σε σύγκριση με τα 1,7000 ευρώ κατά μέσο όρο τον Ιανουάριο του 2004. Κατά την ίδια περίοδο η κυπριακή λίρα παρουσίασε σημαντική ενδυνάμωση έναντι του δολαρίου. Η μέση τιμή της κυπριακής λίρας έναντι του δολαρίου το Δεκέμβριο του 2004 ανήλθε στα 2,3084 δολάρια ανά κυπριακή λίρα σε σύγκριση με 2,1433 τον Ιανουάριο του ίδιου χρόνου. Κατά την υπό αναφοράν περίοδο η κυπριακή λίρα έναντι της στερλίνας παρουσίασε ενδυνάμωση, φθάνοντας κατά μέσο όρο τις 1,1970 στερλίνες ανά κυπριακή λίρα το Δεκέμβριο σε σύγκριση με 1,1764 τον Ιανουάριο.

Οι συνολικές αγοραπωλησίες συναλλάγματος από την Κεντρική Τράπεζα, που διεκπεραιώθηκαν το μήνα Δεκέμβριο με βάση την ημερομηνία συναλλαγής (transaction date), παρουσιάζονται στον Πίνακα 4. Οι ημερήσιες συνολικές αγοραπωλησίες συναλλάγματος της Κεντρικής Τράπεζας με τις εγχώριες τράπεζες, από το 2001 και εντεύθεν, παρουσιάζονται στο Διάγραμμα 3. Εξάλλου, από την 1^η Ιανουαρίου, 2004, μέχρι την 31^η Δεκεμβρίου, 2004, καταγράφηκαν καθαρές εκροές £25,52 εκατ. σε σύγκριση με καθαρές εκροές της τάξης των £134,01 εκατ. το 2003.

Σταθμισμένη Συναλλαγματική Ισοτιμία Κυπριακής Λίρας

Οι διμερείς συναλλαγματικές εξελίξεις που αναλύθηκαν πιο πάνω μπορούν να πλαισιωθούν από ανάλυση δεικτών της ονομαζόμενης “σταθμισμένης συναλλαγματικής ισοτιμίας της κυπριακής λίρας”. Οι δείκτες σταθμισμένης συναλλαγματικής ισοτιμίας απεικονίζουν γενικά τη “μέση” διακύμανση ενός νομίσματος σε σχέση με τα νομίσματα των κυριότερων εμπορικών εταίρων της χώρας. Η σταθμισμένη συναλλαγματική ισοτιμία ενός νομίσματος σε πραγματικούς όρους αποτελεί την αποπληθωρισμένη τιμή της αντίστοιχης ονομαστικής ισοτιμίας, όπου ο αποπληθωριστής μπορεί να είναι είτε ο δείκτης τιμών καταναλωτή είτε άλλοι δείκτες τιμών ή κόστους, όπως το μοναδιαίο κόστος εργασίας. Ανοδική πορεία του δείκτη, κατά μέσο όρο, σημαίνει ενίσχυση του νομίσματος σε πραγματικούς ή ονομαστικούς όρους, ανάλογα, και κατ’ επέκταση υποδηλώνει τάση αποδυνάμωσης της ανταγωνιστικότητας των εξαγωγικών προϊόντων.

Στο διάγραμμα 2Γ παρουσιάζονται μηνιαίοι δείκτες σταθμισμένης συναλλαγματικής ισοτιμίας της κυπριακής λίρας σε πραγματικούς και ονομαστικούς όρους από το 1992 μέχρι το Σεπτέμβριο και Δεκέμβριο του 2004, αντίστοιχα.

Ο δείκτης σταθμισμένης ισοτιμίας της κυπριακής λίρας σε πραγματικούς όρους “REER IMF” που φαίνεται στο εν λόγω διάγραμμα υπολογίζεται από το Διεθνές Νομισματικό Ταμείο (ΔΝΤ), η στάθμιση λαμβάνει υπόψη τον ανταγωνισμό σε τρίτες χώρες (third country competition weights) και περιλαμβάνει συνολικά 19 χώρες. Η στάθμιση γίνεται με βάση τη σχετική βαρύτητα του κάθε εμπορικού εταίρου στο συνολικό εμπόριο και τουρισμό για την περίοδο 1988 – 1991. Τα πιο πρόσφατα διαθέσιμα στοιχεία του εν λόγω δείκτη του ΔΝΤ που έχει βάση 2000=100, αφορούν το Σεπτέμβριο του 2004. Λόγω αυτής της χρονικής υστέρησης, υπολογίζεται από την Κεντρική Τράπεζα ένας απλουστευμένος δείκτης με οκτώ, αντί 19 χώρες, “REER CBC”, στη βάση του δείκτη του ΔΝΤ, ο οποίος, όπως φαίνεται στο διάγραμμα 2Γ, ακολουθεί τον αρχικό δείκτη με μεγάλη ακρίβεια. Οι δύο δείκτες παρουσιάζουν μια μικρή ανατίμηση της κυπριακής λίρας κατά τους πρώτους μήνες του 2003, ενώ αυτή γίνεται εντονότερη τους τελευταίους μήνες του χρόνου. Ο μέσος όρος του δείκτη “REER CBC” το 2003 έφθασε το 111,8 σε σχέση με 105,0 το 2002. Η οριακή υποχώρηση που παρατηρήθηκε τους πρώτους μήνες του 2004 στο δείκτη “REER CBC” ανατράπηκε τους μήνες Αύγουστο και Σεπτέμβριο φτάνοντας τις 115,1 μονάδες το Σεπτέμβριο.

Η εικόνα που παρουσιάζεται από τον ονομαστικό δείκτη είναι διαφοροποιημένη. Η εντονότερη ανατίμηση που παρατηρείται σε πραγματικούς όρους οφείλεται, κατά κύριο λόγο, στον ψηλότερο πληθωρισμό που καταγράφεται στην Κύπρο σε σχέση με τις άλλες ευρωπαϊκές χώρες, λόγω κυρίως της σταδιακής αύξησης του συντελεστή ΦΠΑ από 10% στο 15% κατά το 2002 και το 2003 και των αυξήσεων σε άλλους φόρους κατανάλωσης, κυρίως στα πετρελαιοειδή. Πρόσφατα στοιχεία, που αφορούν τους τελευταίους μήνες του 2004, παρουσιάζουν επιδείνωση του δείκτη ο οποίος ανήλθε στις 112,2 μονάδες το μήνα Δεκέμβριο.

Εγχώριες εξελίξεις

Στις εγχώριες εξελίξεις, ο **πληθωρισμός** το Δεκέμβριο του 2004 σημείωσε άνοδο και διαμορφώθηκε στο 4,20% σε σχέση με 2,98% το Νοέμβριο. Η εξέλιξη αυτή οφείλεται, βασικά, στη μεγάλη επιτάχυνση των τιμών των εγχώριων γεωργικών προϊόντων, καθώς και στην εξάλειψη της επίδρασης της μείωσης στους φόρους κατανάλωσης για τα αυτοκίνητα από το Νοέμβριο του 2003. Για ολόκληρο το 2004, ο πληθωρισμός μειώθηκε στο 2,28%, αφού οι παράγοντες όπως η αύξηση στο βασικό συντελεστή ΦΠΑ, που οδήγησαν στην επιτάχυνση του πληθωρισμού τον προηγούμενο χρόνο, δεν είχαν ουσιαστική επίδραση το 2004. Ταυτόχρονα, σημαντικό ρόλο στον περιορισμό του πληθωρισμού για το παρελθόν έτος διαδραμάτισαν οι μειώσεις που πραγματοποιήθηκαν το Νοέμβριο του 2003 στους καταναλωτικούς φόρους για τις περισσότερες κατηγορίες μηχανοκίνητων οχημάτων. Συγκεκριμένα, οι μειώσεις στις τιμές των αυτοκινήτων συνέβαλαν στη συγκράτηση του πληθωρισμού κατά μία εκατοστιαία μονάδα. Ας σημειωθεί ότι η συνεχής ανοδική τάση που παρατηρήθηκε στις τιμές του αργού πετρελαίου οδήγησε σε ψηλότερο πληθωρισμό για το 2004 από ό,τι αρχικά αναμενόταν.

Σε ό,τι αφορά τον **τουρισμό**, το μήνα Νοέμβριο οι αφίξεις τουριστών παρουσίασαν μείωση της τάξης του 7,9%, ενώ για την περίοδο των πρώτων έντεκα μηνών του 2004 καταγράφηκε αύξηση της τάξης του 2,3%, σε σύγκριση με μείωση 5,2% την αντίστοιχη περίοδο του προηγούμενου χρόνου.

Οι εισπράξεις από τον τουρισμό το μήνα Νοέμβριο κατέγραψαν μείωση της τάξης του 11,4%. Κατά τους πρώτους έντεκα μήνες του 2004 καταγράφηκε μείωση της τάξης του 2,9% σε σύγκριση με μείωση 10,5% την αντίστοιχη περίοδο του προηγούμενου χρόνου. Η μείωση των εισπράξεων τους πρώτους έντεκα μήνες του 2004, σε συνάρτηση με την

αύξηση στις αφίξεις τουριστών, την ίδια περίοδο, κατά 2,3%, εξυπακούει μείωση της κατά κεφαλήν τουριστικής δαπάνης.

Ο Πίνακας 17 παρουσιάζει μια συνοπτική εικόνα του **εμπορικού ισοζυγίου** για τους πρώτους δέκα μήνες του 2004, στη βάση προκαταρκτικών στοιχείων. Οι συνολικές εισαγωγές παρουσίασαν έντονη ανάκαμψη της τάξης του 16,6%, σε αντίθεση με μείωση της τάξης του 6,6% που παρατηρήθηκε την αντίστοιχη περίοδο του 2003.

Η σημαντική αυτή αύξηση των εισαγωγών οφείλεται, εν μέρει, στην ανάκαμψη της οικονομικής δραστηριότητας στην Κύπρο, καθώς επίσης και σε εξωγενείς παράγοντες, όπως η αύξηση το Νοέμβριο του 2003 στις εισαγωγές αυτοκινήτων, ως αποτέλεσμα της σημαντικής μείωσης των φόρων κατανάλωσης στην πλειοψηφία των κατηγοριών μηχανοκίνητων οχημάτων. Οι συνολικές εξαγωγές κατέγραψαν οριακή μείωση της τάξης του 1,3%, κατά τους πρώτους δέκα μήνες του 2004, έναντι μείωσης 6,0% την αντίστοιχη περίοδο του 2003.

Ως αποτέλεσμα των πιο πάνω, το εμπορικό ισοζύγιο παρουσίασε επιδείνωση κατά την υπό εξέταση περίοδο, αφού καταγράφηκε έλλειμμα της τάξης των £1.818,2 εκατ., σε σύγκριση με έλλειμμα ύψους £1.495,6 εκατ. την αντίστοιχη περίοδο του 2003.

Σε σχέση με την **ιδιωτική κατανάλωση**, ο δείκτης κύκλου εργασιών λιανικού εμπορίου ανήλθε κατά 1,6% το Σεπτέμβριο του 2004, ενώ κατά την πρώτη εννιαμηνία του έτους παρουσίασε άνοδο της τάξης του 0,8%. Στην **αγορά εργασίας**, ο αριθμός των ανέργων ανήλθε κατά 5,8% το 2004, σε σύγκριση με άνοδο 13,3% το 2003. Συγκεκριμένα, η ανεργία ως ποσοστό του οικονομικά ενεργού πληθυσμού, κυμάνθηκε στο 3,6% το 2004, σε σύγκριση με 3,5% το 2003. Στους **δευτερογενείς τομείς** της οικονομίας σημειώνονται

ανάμικτες εξελίξεις. Η μεταποίηση παρουσίασε μικρή πτώση κατά το πρώτο δεκάμηνο του 2004 ενώ, ταυτόχρονα, η πορεία του τομέα των κατασκευών συνεχίζει να είναι γενικά ενθαρρυντική. Ενδεικτική τούτου είναι η αξιοσημείωτη αύξηση που παρουσίασαν οι δείκτες εμβαδού αδειών οικοδομής, καθώς και οι πωλήσεις τσιμέντου κατά τη διάρκεια του 2004.

Όσον αφορά τον τομέα των **δημόσιων οικονομικών**, σύμφωνα με τους δημοσιοποιημένους τριμηνιαίους λογαριασμούς της Στατιστικής Υπηρεσίας που καλύπτουν τον ευρύτερο δημόσιο τομέα (Πίνακας 16), κατά την περίοδο Ιανουαρίου – Σεπτεμβρίου, 2004, τα συνολικά έσοδα ανήλθαν στα £1.952,7 εκατ., οι συνολικές δαπάνες στα £2.139,4 εκατ. και, συνεπώς, το δημοσιονομικό έλλειμμα στα £186,7 εκατ. ή 2,6% του Α.Εγχ.Π. σε σύγκριση με £377 εκατ. ή ποσοστό 5,7% του Α.Εγχ.Π. το αντίστοιχο εννιάμηνο του 2003.

Η βελτιωμένη εικόνα των δημόσιων οικονομικών κατά το πρώτο εννιάμηνο του 2004, σε σχέση με την αντίστοιχη περίοδο του 2003, οφείλεται στη σημαντική μείωση των αμυντικών δαπανών καθώς και στη μη υποβολή Συμπληρωματικού Προϋπολογισμού μέχρι το Σεπτέμβριο του 2004. Σημειώνεται ότι, περί το Δεκέμβριο του 2004 εγκρίθηκε από τη Βουλή Συμπληρωματικός Προϋπολογισμός για ποσό ύψους £62.571,698 για πληρωμή από το Λογαριασμό Πάγιου Ταμείου της Δημοκρατίας. Παράλληλα, τα δημόσια έσοδα αυξήθηκαν κατά 11,1% την ίδια περίοδο, εν μέρει λόγω της ανάκαμψης της οικονομίας.

Η βελτίωση των δημοσιονομικών αναμένεται να ενισχυθεί και από τις εισπράξεις από τη φορολογική αμνηστία οι οποίες μέχρι την 31^η Δεκεμβρίου, 2004, υπολογίζονται περίπου στα £73 εκατ. (αντί συνόλου £50 εκατ. που είχε αρχικά προβλεφθεί). Οι τελικές εισπράξεις αναμένεται να αυξηθούν, αφού η περίοδος αποδοχής των σχετικών αιτήσεων παρατάθηκε μέχρι την 28^η Φεβρουαρίου 2005.

Σημειώνεται ότι το Δεκέμβριο του 2004 η Κυπριακή Κυβέρνηση υπέβαλε αναθεωρημένο Πρόγραμμα Σύγκλισης 2004 – 2008. Πιο συγκεκριμένα, το δημοσιονομικό έλλειμμα του ευρύτερου δημόσιου τομέα για το 2004 υπολογίζεται να κλείσει στο 4,8% του Α.Εγχ.Π. με καθοδική εξελικτική πορεία από το 2005 μέχρι το 2008 με ποσοστά 2,9%, 1,7%, 1,5% και 0,9% αντίστοιχα. Όσον αφορά το δημόσιο χρέος, το 2004 υπολογίζεται να κλείσει στο 74,9% του Α.Εγχ.Π., ενώ προβλέπεται να ακολουθήσει επίσης σταθερή καθοδική πορεία από το 2005 μέχρι το 2008 με ποσοστά 71,9%, 69,2%, 65,7% και 58,1%, αντίστοιχα. Επεξηγηματική ανάλυση του ύψους και της εξέλιξης του Δημόσιου Χρέους για την περίοδο 2000 – 2008 συμπεριλαμβάνεται στο αναθεωρημένο Πρόγραμμα Σύγκλισης 2004 – 2008.

Βασικός και άμεσος στόχος παραμένει η επίσημη ένταξη της Κύπρου στο Μηχανισμό Συναλλαγματικών Ισοτιμιών 2 (ΜΣΙ 2), με την Κεντρική Τράπεζα να προωθεί και να στηρίζει την όλη διαδικασία, η έναρξη της οποίας ήδη τροχοδρομήθηκε αφού στις 19 Οκτωβρίου 2004, το Υπουργικό Συμβούλιο ενέκρινε την προώθηση της συμμετοχής της Κύπρου στο ΜΣΙ 2 το συντομότερο δυνατό και, συνεπώς, την υποβολή της σχετικής αίτησης κατά τους πρώτους μήνες του 2005.

Υποδεικνύεται έντονα ότι, η κυβέρνηση δε θα πρέπει, κάτω από οποιεσδήποτε συνθήκες άσκησης πιέσεων, να παρεκκλίνει από την πιστή τήρηση της δέσμευσης που ανέλαβε έναντι της Ευρωπαϊκής Επιτροπής για ανατροπή των αρνητικών δημοσιονομικών δεδομένων από το έτος 2005. Μέσα σ' αυτό ακριβώς το πνεύμα αναμένεται, ενδεχομένως, να υλοποιήσει και τα επιπρόσθετα διορθωτικά μέτρα, σε περίπτωση που προκύψουν δυσμενείς εξελίξεις όπως χαμηλότερος ρυθμός οικονομικής μεγέθυνσης ή, ακόμα, αν δεν αποδώσουν τα αναμενόμενα αποτελέσματα οποιαδήποτε από τα εξαγγελθέντα δημοσιονομικά μέτρα.

Νομισματικές εξελίξεις

Όσον αφορά τις νομισματικές εξελίξεις, το Νοέμβριο παρατηρήθηκε επιτάχυνση στο ρυθμό μεγέθυνσης τόσο της συνολικής προσφοράς χρήματος (M2) όσο και των πιστώσεων προς τον ιδιωτικό τομέα, σε σύγκριση με τον αντίστοιχο μήνα του 2003.

Ο ετήσιος ρυθμός επέκτασης της **συνολικής προσφοράς χρήματος** (M2), έφτασε το 8,7% το Νοέμβριο από 7,8% τον Οκτώβριο και 4,6% που είχε καταγραφεί το Νοέμβριο 2003. Η επιτάχυνση στην προσφορά χρήματος το Νοέμβριο του 2004 αποδίδεται στη μεγάλη αύξηση που σημείωσαν τα καθαρά συναλλαγματικά διαθέσιμα και στην επιτάχυνση των τραπεζικών πιστώσεων. Παρόμοια εικόνα παρουσιάζει και ο ρυθμός μεγέθυνσης της προσφοράς χρήματος που περιλαμβάνει και τα συνεργατικά πιστωτικά ιδρύματα (M2C)¹ ο οποίος, σύμφωνα με προκαταρκτικά στοιχεία, ανήλθε στο 9,0% το Νοέμβριο του 2004 σε σύγκριση με 6,0% το Νοέμβριο 2003.

Ο ετήσιος ρυθμός επέκτασης των **τραπεζικών χορηγήσεων** προς τον ιδιωτικό τομέα παρουσίασε επιτάχυνση στο 6,1% το Νοέμβριο του 2004 από 5,4% τον αντίστοιχο μήνα του προηγούμενου έτους. Τον Οκτώβριο του 2004 ο ετήσιος ρυθμός μεγέθυνσης βρισκόταν στο 6,2%, σε σύγκριση με 5,7% τον Οκτώβριο του 2003. Τα δάνεια για κατασκευές και τα προσωπικά δάνεια παρουσίασαν σημαντική αύξηση από την αρχή του έτους και συνεχίζουν να αποτελούν σχεδόν εξολοκλήρου το ποσό των νέων καθαρών πιστώσεων. Συγκεκριμένα, τους πρώτους έντεκα μήνες του 2004 καθαρές νέες πιστώσεις ύψους £374,3 εκατ. έχουν διοχετευθεί στην κατηγορία των προσωπικών και επαγγελματικών δανείων, και £160,8 εκατ. σε νέα δάνεια για κτήρια και κατασκευές. Αξιοσημείωτο είναι το γεγονός ότι πέραν του ενός τρίτου των προσωπικών δανείων αφορούσαν χορηγήσεις για αγορά οικίας.

¹Το νομισματικό μέγεθος M2C δίδεται με κάθε επιφύλαξη αφού τα Συνεργατικά Πιστωτικά Ιδρύματα δεν εποπτεύονται από την Κεντρική Τράπεζα και επιπλέον η μηχανογράφηση από τη Συνεργατική Εταιρεία Μηχανογράφησης (ΣΕΜ) δεν έχει ολοκληρωθεί ώστε να καλύπτει όλα τα Συνεργατικά.

Οι άλλοι τομείς παρουσίασαν μικρές αποπληρωμές, με εξαίρεση το τομέα του εμπορίου όπου παρατηρήθηκαν καθαρές αποπληρωμές ύψους £70,2 εκατ. κατά την υπό ανασκόπηση περίοδο (Πίνακας 7). Η μείωση αυτή οφείλεται σε διόρθωση στοιχείων στις κατηγοριοποιήσεις δανείων ορισμένων τραπεζικών ιδρυμάτων.

Όσον αφορά το δανεισμό των κατοίκων Κύπρου σε ξένο νόμισμα, παρατηρήθηκε αύξηση της τάξης των £25,6 εκατ. το Νοέμβριο, σε σύγκριση με μείωση £12,6 εκατ. τον αντίστοιχο περσινό μήνα, ενώ το μερίδιο των δανείων σε ξένο νόμισμα στο σύνολο των πιστώσεων αυξήθηκε στο 10,6% από 9,4% τον ίδιο μήνα του 2003. Τον Οκτώβριο του 2004 το εν λόγω μερίδιο βρισκόταν στο 10,3% σε σύγκριση με 9,6% τον Οκτώβριο του 2003. Αναφορικά με την κατανομή των δανείων κατά νόμισμα, στο τέλος Νοεμβρίου τα δάνεια σε ευρώ ανέρχονταν στο 68,7% του συνόλου, τα δάνεια σε δολάρια στο 7,7% και τα δάνεια σε ελβετικά φράγκα στο 16,9%, ενώ τον ίδιο μήνα του 2003 τα αντίστοιχα ποσοστά ήταν 68,4%, 10,6% και 10,9%.

Όσον αφορά τις **καταθέσεις** των Κυπρίων σε κυπριακές λίρες, συνεχίστηκε η στροφή προς καταθέσεις προθεσμίας από καταθέσεις όψεως, ακριβώς η αντίθετη τάση σε σύγκριση με τον προηγούμενο χρόνο. Επιπλέον, παρατηρήθηκε σημαντική αύξηση στις καταθέσεις Κυπρίων σε ξένο νόμισμα. Προκαταρκτικά στοιχεία για την περίοδο 1^η Ιανουαρίου – 3^η Δεκεμβρίου, 2004, δείχνουν ότι οι καταθέσεις Κυπρίων σε συνάλλαγμα αυξήθηκαν κατά £343,0 εκατ., σε σύγκριση με αύξηση £64,2 εκατ. την αντίστοιχη περίοδο του 2003, ενώ οι καταθέσεις σε κυπριακές λίρες παρουσίασαν αύξηση £45,2 εκατ., σε σύγκριση με μείωση £34,5 εκατ. την αντίστοιχη περίοδο του 2003.

Στη **χρηματαγορά**, περί τα τέλη Νοεμβρίου και ολόκληρο το μήνα Δεκέμβριο παρατηρήθηκαν συνθήκες ισορροπημένης τραπεζικής ρευστότητας. Οι εκδόσεις

κυβερνητικών χρεογράφων στις 18 Νοεμβρίου απορρόφησαν το μεγαλύτερο μέρος της υπερβάλλουσας τραπεζικής ρευστότητας. Η τελευταία δημοπρασία αποδοχής καταθέσεων από την Κεντρική Τράπεζα για το 2004 έγινε στις 4 Νοεμβρίου, κατά την οποία απορροφήθηκαν £145,0 εκατ. με μέσο επιτόκιο 4,25%. Στις 5 Ιανουαρίου, 2005 διεξήχθη επίσης δημοπρασία, κατά την οποία απορροφήθηκαν £180,0 εκατ. με μέσο επιτόκιο 4,29%. Η αύξηση στην τραπεζική ρευστότητα τον Ιανουάριο προήλθε κυρίως από τη λήξη των παγοποιημένων αποθεμάτων των τραπεζών σε γραμμάτια του δημοσίου, σε συνδυασμό με την περιορισμένη έκδοση κυβερνητικών τίτλων.

Όσον αφορά τα **επιτόκια**, παρατηρήθηκε αύξηση στο διατραπεζικό επιτόκιο μιας νύχτας που ανέβηκε στο 4,73% το Δεκέμβριο από 4,20% το Νοέμβριο, αντανakλώντας την εξάλειψη της υπερβάλλουσας τραπεζικής ρευστότητας ενώ το αντίστοιχο επιτόκιο το Δεκέμβριο του 2003 ήταν 3,31%. Το τελευταίο μήνα του 2004 υπήρξαν πωλήσεις μόνο στα πεντάχρονα και στα δεκάχρονα χρεόγραφα αναπτύξεως με οριακές μειώσεις στις αποδόσεις τους. Συγκεκριμένα, τα μέσα επιτόκια στους εν λόγω τίτλους διαμορφώθηκαν στο 6,21% και 6,26%, αντίστοιχα, ενώ το Νοέμβριο οι αντίστοιχες αποδόσεις ήταν 6,22% και 6,27%. Σε αντιδιαστολή, στην πιο πρόσφατη δημοπρασία της 3^{ης} Ιανουαρίου 2005, η μέση απόδοση στους μακροπρόθεσμους τίτλους μειώθηκε αισθητά φτάνοντας στα πενταετή χρεόγραφα το 6,09% και στα δεκαετή χρεόγραφα το 6,17%. Το μέσο επιτόκιο στα γραμμάτια δημοσίου διάρκειας 13 και 52 εβδομάδων μειώθηκε στο 4,57% και 5,04%, αντίστοιχα, σε σύγκριση με αντίστοιχες αποδόσεις 4,62% και 5,09% που παρατηρήθηκαν το Νοέμβριο του 2004. Σημειώνεται ότι στα διετή χρεόγραφα δεν έγινε αποδεκτή καμία προσφορά ενώ από τον Ιούνιο του 2004 δεν έγινε δημοπρασία σε τίτλους δεκαπενταετούς διάρκειας.

Χρηματιστήριο Αξιών Κύπρου

Ο δείκτης τιμών του **Χρηματιστηρίου Αξιών Κύπρου** (ΧΑΚ) έκλεισε στις 72 μονάδες το Νοέμβριο και στις 72,6 μονάδες το Δεκέμβριο, καταγράφοντας ελαφρά άνοδο σε σύγκριση

με το κλείσιμο του Οκτωβρίου. Ολόκληρο το 2004 ο γενικός δείκτης τιμών του ΧΑΚ παρουσίασε πτώση 10% σε σύγκριση με μείωση 14,7% το 2003. Τόσο ο μέσος ημερήσιος όγκος όσο και η μέση ημερήσια αξία συναλλαγών παρουσίασαν πτώση το Δεκέμβριο.

Συγκεκριμένα, ο μέσος ημερήσιος όγκος ήταν 326 συναλλαγές από 427 τον προηγούμενο μήνα, ενώ η μέση ημερήσια αξία ήταν £0,2 εκατ. σε σύγκριση με £0,4 εκατ. το Νοέμβριο. Το 2004 ο μέσος ημερήσιος όγκος συναλλαγών παρουσίασε πτώση της τάξης του 61% ενώ η μέση ημερήσια αξία πτώση κατά 75%. Όσον αφορά τις επενδύσεις μη κατοίκων στο ΧΑΚ, τα τελευταία στοιχεία αναφέρονται στο μήνα Νοέμβριο, κατά τη διάρκεια του οποίου παρατηρήθηκαν καθαρές εκροές ύψους £0,3 εκατ., σε σύγκριση με καθαρές εκροές £0,5 εκατ. τον Οκτώβριο, με το μεγαλύτερο όγκο πράξεων να προέρχεται από την Ελλάδα. Από την αρχή του έτους 2004 παρατηρήθηκαν καθαρές εισροές £3,2 εκατ. σε σύγκριση με καθαρές εισροές £4,3 εκατ. την αντίστοιχη περίοδο του 2003.

Πίνακας 1**Προβλέψεις Α.Εγχ.Π.**(ετήσια ποσοστιαία μεταβολή)¹

	The Economist Poll GDP forecasts ⁽²⁾			Lehman Brothers Weekly Outlook - GDP ⁽³⁾			Διεθνές Νομισματικό Ταμείο World Economic Outlook ⁽⁴⁾			Ευρωπαϊκή Επιτροπή Economic Forecasts ⁽⁵⁾		
	2003	2004	2005	2003	2004	2005	2003	2004	2005	2003	2004	2005
Βρετανία	2,1	3,2	2,4 (2,5)	2,2	3,1 (3,4)	2,3 (2,4)	2,2 (2,3)	3,4 (3,5)	2,5	2,2	3,3 (3,0)	2,8
Ιαπωνία	2,3	3,9 (4,3)	1,9 (2,1)	2,4	3,7 (4,0)	1,0 (1,2)	2,5 (2,7)	4,4 (3,4)	2,3 (1,9)	2,4 (2,7)	4,2 (3,4)	2,1 (2,3)
ΗΠΑ	3,2	4,4	3,5 (3,4)	3,0	4,4 (4,3)	3,4 (3,3)	3,0 (3,1)	4,3 (4,6)	3,5 (3,9)	3,1	4,4 (4,2)	3,0 (3,2)
Ευρωζώνη	0,5	1,8	1,7 (1,9)	0,5	1,8	1,6 (1,7)	0,5 (0,4)	2,2 (1,7)	2,2 (2,3)	0,6 (0,4)	2,1 (1,7)	2,0 (2,3)
Παγκόσμια				2,1	3,4	2,3 (2,4)	3,9	5,0 (4,6)	4,3 (4,4)	3,5 (3,7)	5,0 (4,5)	4,2 (4,3)

⁽¹⁾ Οι αριθμοί σε παρένθεση δίνουν το αντίστοιχο της τελευταίας Έκθεσης Νομισματικής Πολιτικής, σε περίπτωση αλλαγής. Στην περίπτωση του ΔΝΤ και της ΕΕ οι αριθμοί σε παρένθεση αναφέρονται, αντίστοιχα, στις προβλέψεις του Απριλίου 2004 και του Μαρτίου, 2004.

⁽²⁾ The Economist, 1 Ιανουαρίου 2005.

⁽³⁾ Lehman Brothers Global Weekly Economic Monitor, 19 Νοεμβρίου 2004.

⁽⁴⁾ Διεθνές Νομισματικό Ταμείο, World Economic Outlook, Σεπτέμβριος 2004.

⁽⁵⁾ Ευρωπαϊκή Επιτροπή, Economic Forecasts, Φθινόπωρο 2004.

Πίνακας 2**Βασικοί χρηματιστηριακοί δείκτες**

(τιμές κλεισίματος)

	2003		2004		
	31 Δεκ.	1 Δεκ.	31 Δεκ.	% μεταβολή	
				2004-2003	1 - 31 Δεκ.
ΗΠΑ					
Dow Jones	10.453,9	10.590,2	10.783,0	3,1	1,8
S&P 500	1.111,9	1.191,4	1.211,9	9,0	1,7
Nasdaq	2.003,4	2.138,2	2.175,4	8,6	1,7
Γερμανία					
DAX	3.965,2 ⁽¹⁾	4.186,0	4.256,1 ⁽²⁾	7,3	1,7
Γαλλία					
CAC 40	3.557,9	3.796,7	3.821,2	7,4	0,6
Ιταλία					
BCI	1.256,6 ⁽¹⁾	1.411,5	1.475,1	17,4	4,5
Βρετανία					
FTSE 100	4.476,9	4.735,7	4.814,3	7,5	1,7
Ιαπωνία					
Nikkei 225	10.676,6 ⁽¹⁾	10.784,3	11.488,8 ⁽²⁾	7,6	6,5

ΗΠΑ

Dow Jones	10.453,9	10.590,2	10.783,0	3,1	1,8
S&P 500	1.111,9	1.191,4	1.211,9	9,0	1,7
Nasdaq	2.003,4	2.138,2	2.175,4	8,6	1,7

Γερμανία

DAX	3.965,2 ⁽¹⁾	4.186,0	4.256,1 ⁽²⁾	7,3	1,7
-----	------------------------	---------	------------------------	-----	-----

Γαλλία

CAC 40	3.557,9	3.796,7	3.821,2	7,4	0,6
--------	---------	---------	---------	-----	-----

Ιταλία

BCI	1.256,6 ⁽¹⁾	1.411,5	1.475,1	17,4	4,5
-----	------------------------	---------	---------	------	-----

Βρετανία

FTSE 100	4.476,9	4.735,7	4.814,3	7,5	1,7
----------	---------	---------	---------	-----	-----

Ιαπωνία

Nikkei 225	10.676,6 ⁽¹⁾	10.784,3	11.488,8 ⁽²⁾	7,6	6,5
------------	-------------------------	----------	-------------------------	-----	-----

Πηγή: Reuters

⁽¹⁾ τιμή κλεισίματος 30 Δεκεμβρίου, 2003

⁽²⁾ τιμή κλεισίματος 30 Δεκεμβρίου 2004

Πίνακας 3**Βασικοί οικονομικοί δείκτες**

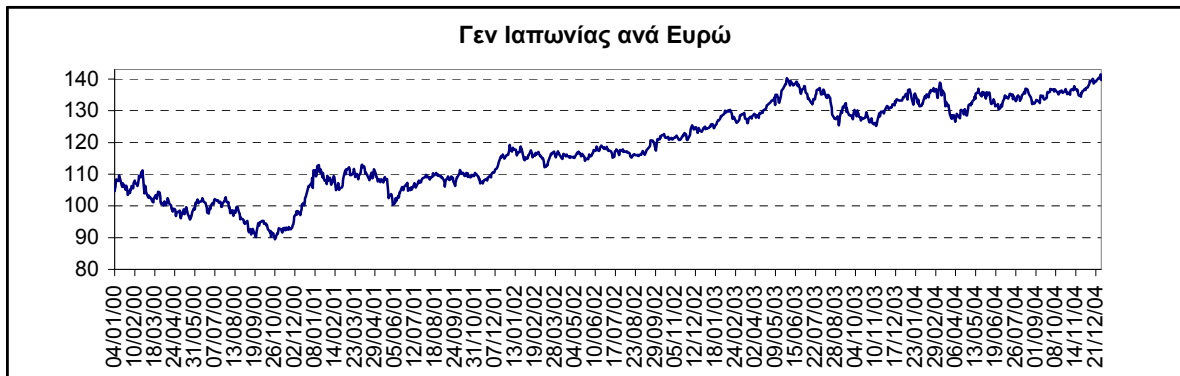
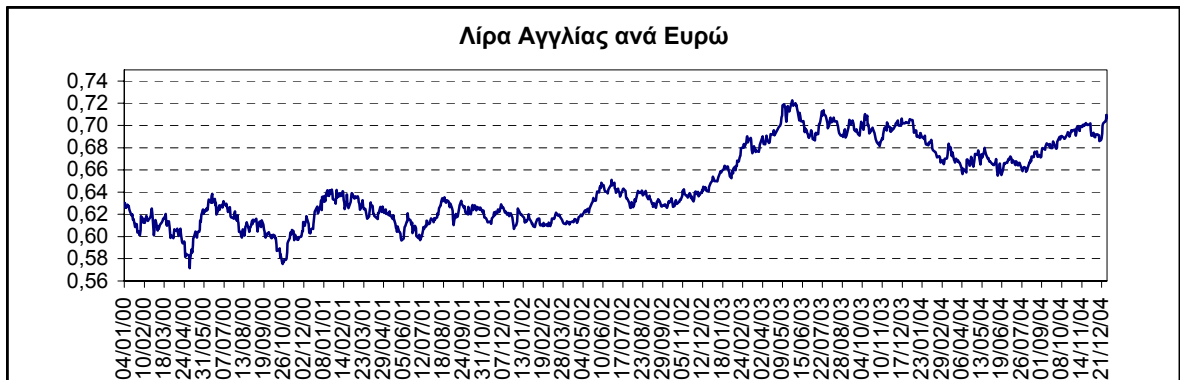
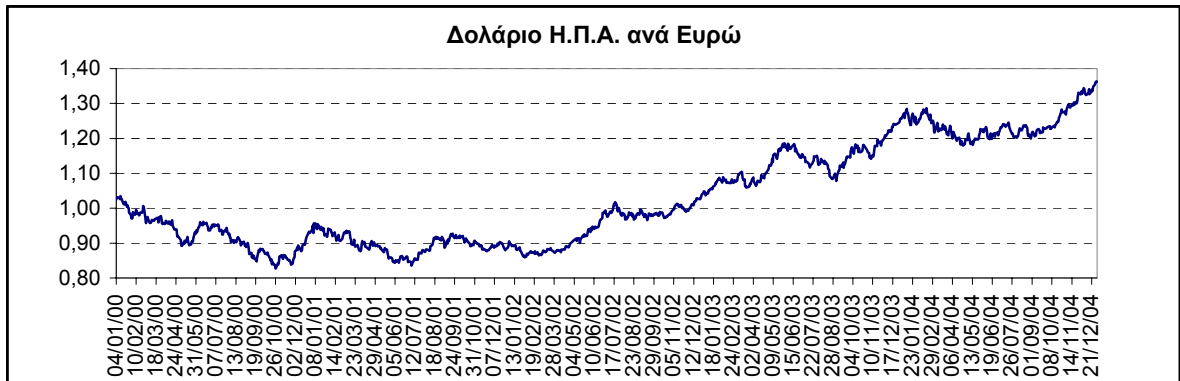
(ποσοστιαία μεταβολή από την αντίστοιχη περίοδο του προηγούμενου έτους)

	Α.Εγχ.Π.				Βιομηχανική παραγωγή Νοέμβριος (ετήσια)	Λιανικές πωλήσεις Νοέμβριος (ετήσια)	Ανεργία Νοέμβριος (ετήσια)	Πληθωρισμός Νοέμβριος (ετήσια)
	2004 (Q2)		2004 (Q3)					
	(τριμηνιαία) ⁽¹⁾	(ετήσια)	(τριμηνιαία) ⁽¹⁾	(ετήσια)				
Βρετανία	3,6	3,6	1,8	3,1	-1,9 ⁽³⁾	6,1	4,7 ⁽⁴⁾	1,5
Ιαπωνία	1,3	4,2	0,2	2,6	4,3	-2,2 ⁽³⁾	4,5	0,8
ΗΠΑ	3,3	4,8	4,0	4,0	3,8	4,3	5,4	3,5
Ευρωζώνη	2,1	2,0	1,2	1,8	1,0 ⁽³⁾	-0,2 ⁽³⁾	8,9 ⁽³⁾	2,2

Πηγή: *The Economist*, 1 Ιανουαρίου 2005⁽¹⁾ ποσοστιαία μεταβολή από το προηγούμενο τρίμηνο, αναγόμενη σε ετήσια βάση⁽²⁾ βάσει του Δείκτη Τιμών Καταναλωτή⁽³⁾ Οκτώβριος 2004⁽⁴⁾ Αύγουστος - Οκτώβριος 2004

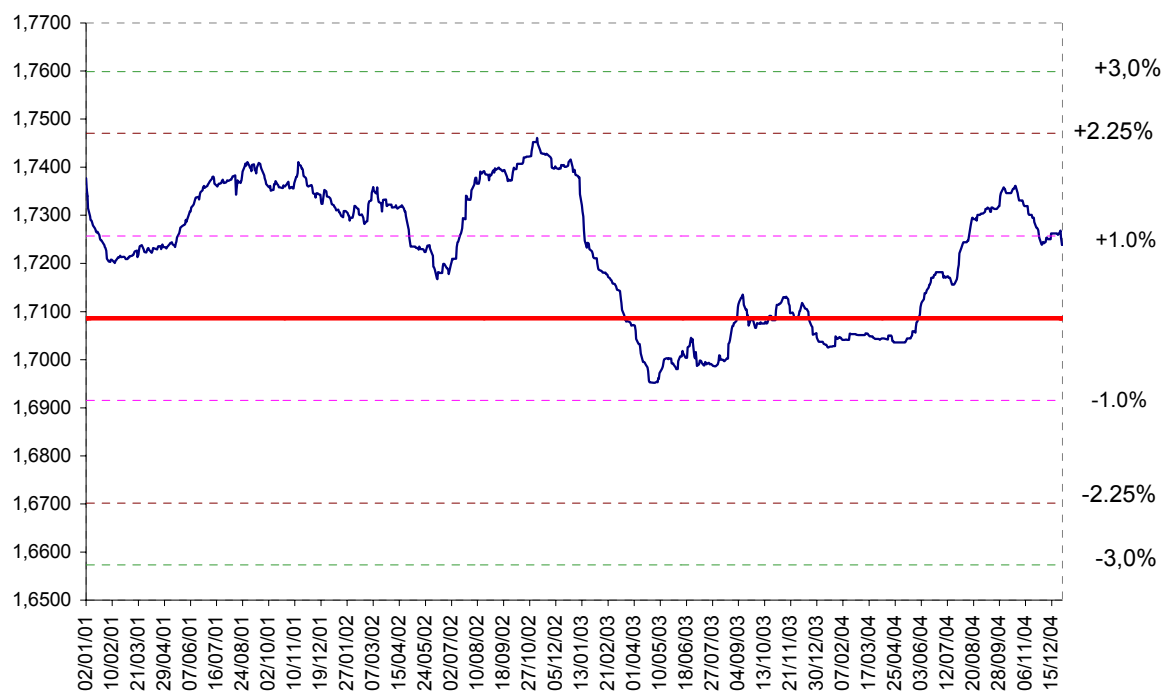
Διάγραμμα 1**Διεθνείς συναλλαγματικές ισοτιμίες
04/01/2000 - 31/12/2004**

(Τιμές πώλησης, ανοίγματος)



Διάγραμμα 2Α**Συναλλαγματική ισοτιμία ευρώ έναντι της κυπριακής λίρας****04/01/2000 – 31/12/2004**

Τιμή πώλησης, ανοίγματος



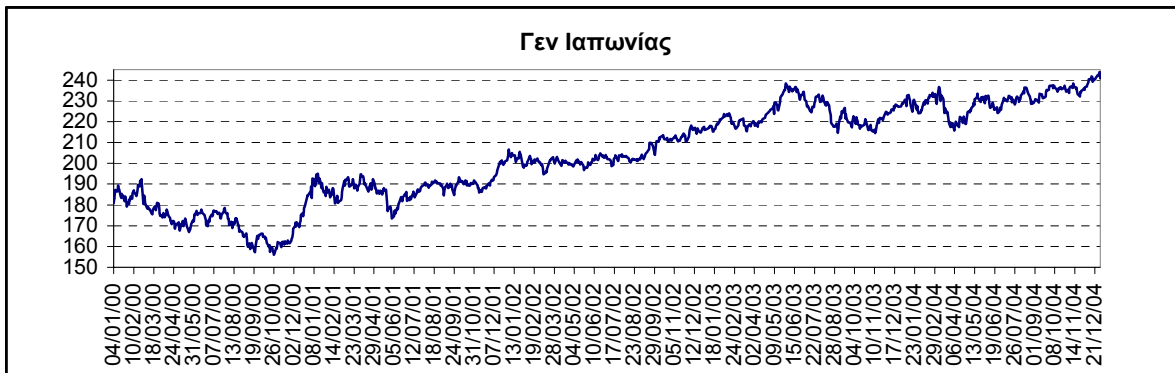
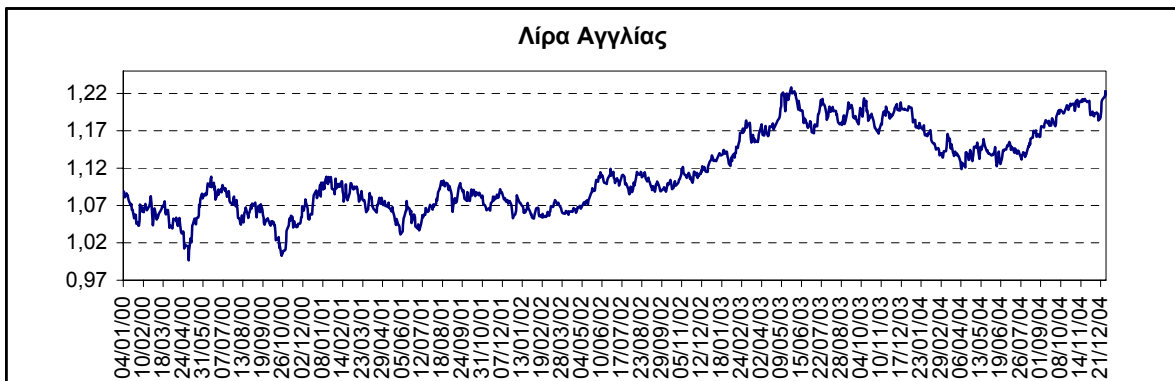
Σημείωση: Τα επίσημα περιθώρια διακύμανσης της κυπριακής λίρας έναντι του ευρώ είναι καθορισμένα στο $\pm 15\%$.

Διάγραμμα 2B

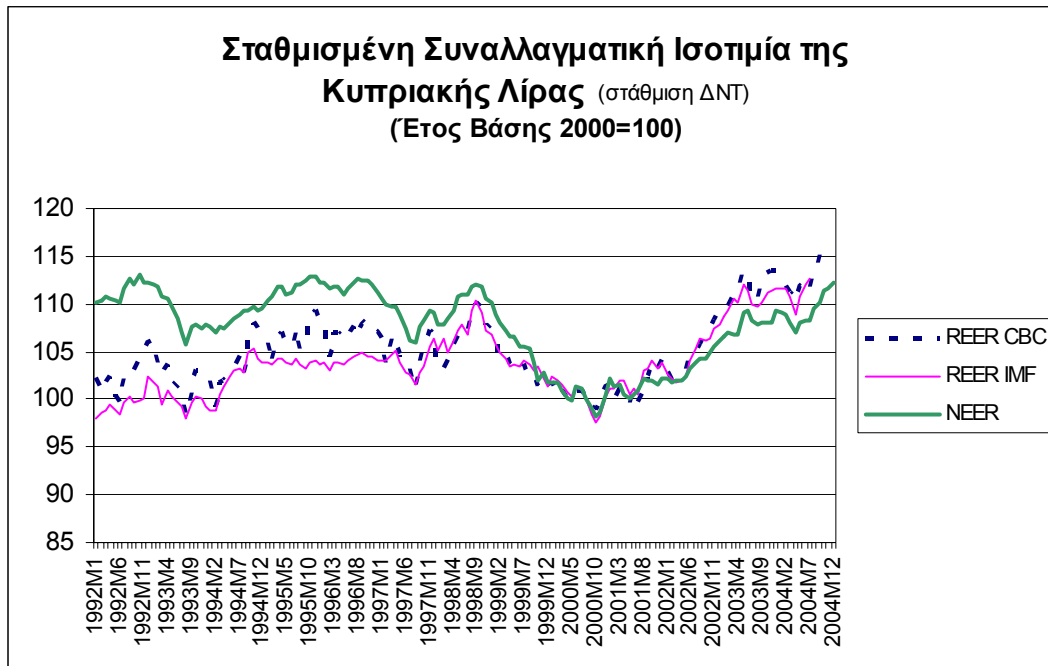
Συναλλαγματικές ισοτιμίες έναντι της κυπριακής λίρας

04/01/2000 - 31/12/2004

(Τιμές πώλησης, ανοίγματος)



Διάγραμμα 2Γ



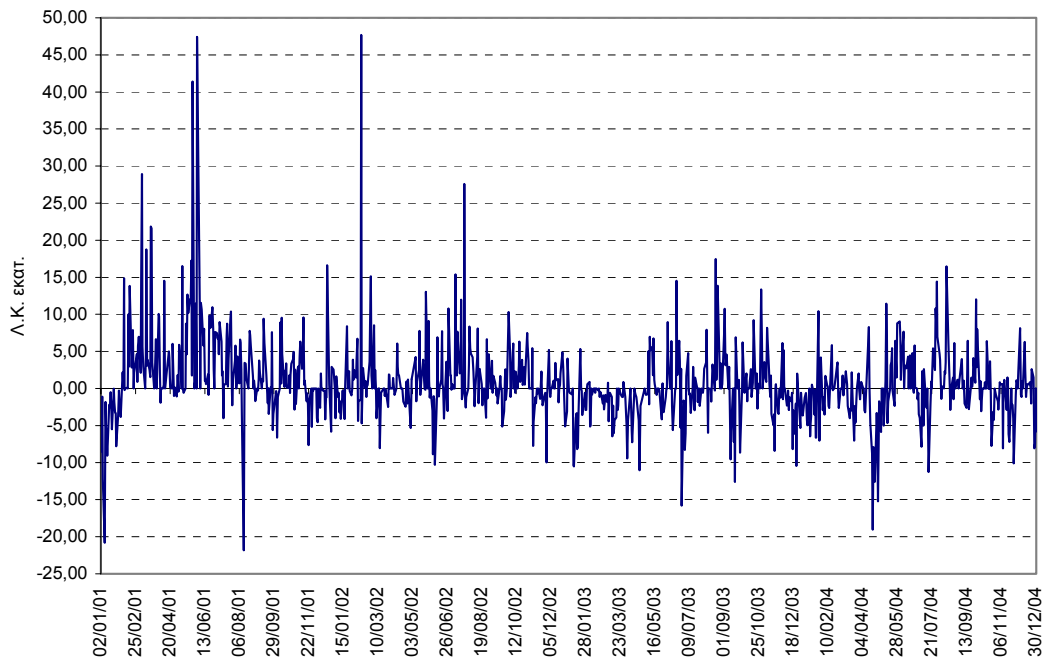
Πίνακας 4**Συνολικές αγοραπωλησίες της Κεντρικής Τράπεζας Κύπρου στην αγορά ξένου συναλλάγματος**

Περίοδος	Μέση τιμή Παρεμβάσεων Ξένα νομίσματα προς Λ.Κ. (μέσος όρος περιόδου)			Αγορές(+)/Πωλήσεις(-) ξένου συναλλάγματος από την Κεντρική Τράπεζα (με βάση την ημερομηνία συναλλαγής)			
				Σε εκατ. ξένου Συναλλάγματος			Σε εκατ. Λ.Κ.
	Ευρώ	Δολάριο	Στερλίνα	Ευρώ	Δολάριο	Στερλίνα	
<u>Έτος</u>							
2001	1,7314	1,5602	1,0805	755,82	242,99	76,39	663,30
2002	1,7383	1,6445	1,0934	321,55	64,75	53,05	273,13
2003	1,7121	1,9378	1,1849	-259,75	5,16	19,50	-134,01
2004	1,7187	2,1357	1,1663	-91,40	15,75	25,70	-25,52
<u>Τριμηνία</u>							
2003 Q1	1,7240	1,8505	1,1539	-201,80	1,61	0,00	-116,28
2003 Q2	1,7050	1,9358	1,1963	-56,20	1,75	1,00	-33,09
2003 Q3	1,7073	1,9208	1,1927	50,60	0,45	0,30	30,01
2003 Q4	1,7123	2,0373	1,1948	-52,35	1,35	18,20	-14,66
2004 Q1	1,7060	2,1398	1,1604	-155,75	2,00	30,20	-64,23
2004 Q2	1,7099	2,0579	1,1409	-19,05	6,50	1,10	-7,49
2004 Q3	1,7271	2,1107	1,1612	199,60	4,95	-19,20	101,02
2004 Q4	1,7317	2,2394	1,2033	116,2	2,3	13,6	-54,82
<u>2004</u>							
Ιανουάριος	1,7051	2,1497	1,1799	-83,20	-0,20	9,70	-40,62
Φεβρουάριος	1,7064	2,1595	1,1555	-23,55	0,00	11,00	-4,25
Μάρτιος	1,7066	2,0954	1,1457	-49,00	2,20	9,50	-19,36
Απρίλιος	1,7058	2,0416	1,1355	-161,15	0,00	1,00	-93,62
Μάιος	1,7068	2,0483	1,1471	49,95	0,00	0,00	29,22
Ιούνιος	1,7171	2,0838	1,1402	92,15	6,50	0,10	56,90
Ιούλιος	1,7190	2,1083	1,1454	54,70	5,40	-23,70	13,64
Αύγουστος	1,7290	2,1063	1,1574	78,00	-0,30	4,50	48,89
Σεπτέμβριος	1,7332	2,1175	1,1809	66,90	-0,15	0,00	38,49
Οκτώβριος	1,7363	2,1681	1,2007	-23,10	-0,15	2,50	-11,31
Νοέμβριος	1,7320	2,2346	1,2084	-85,20	3,35	4,40	-44,14
Δεκέμβριος	1,7269	2,3156	1,2007	-7,90	-0,90	6,70	0,63

Πηγή: Κεντρική Τράπεζα της Κύπρου

Διάγραμμα 3

**Ημερήσιες αγοραπωλησίες συναλλάγματος της Κεντρικής
Τράπεζας της Κύπρου με τις εγχώριες τράπεζες
2/1/2001-31/12/2004**



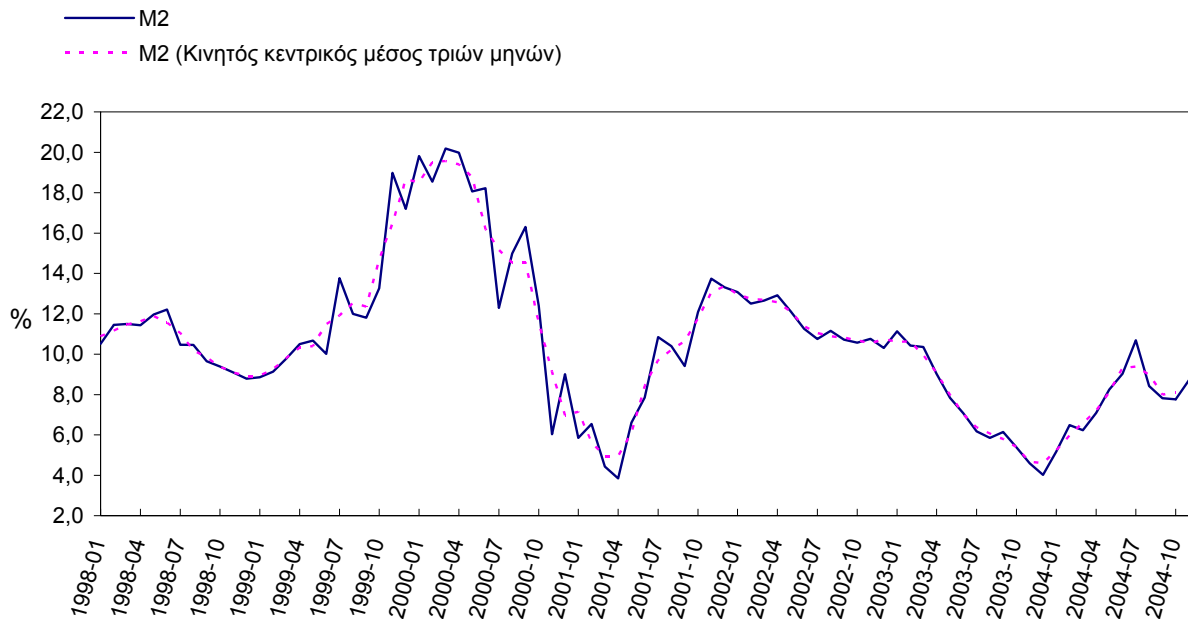
Πηγή: Κεντρική Τράπεζα της Κύπρου

Σημείωση: Αγορές ξένου συναλλάγματος από την Κεντρική Τράπεζα της Κύπρου εμφανίζονται με θετικό πρόσημο.

Διάγραμμα 4

Αύξηση του M2

(ετήσια ποσοστιαία μεταβολή, μηνιαία στοιχεία)

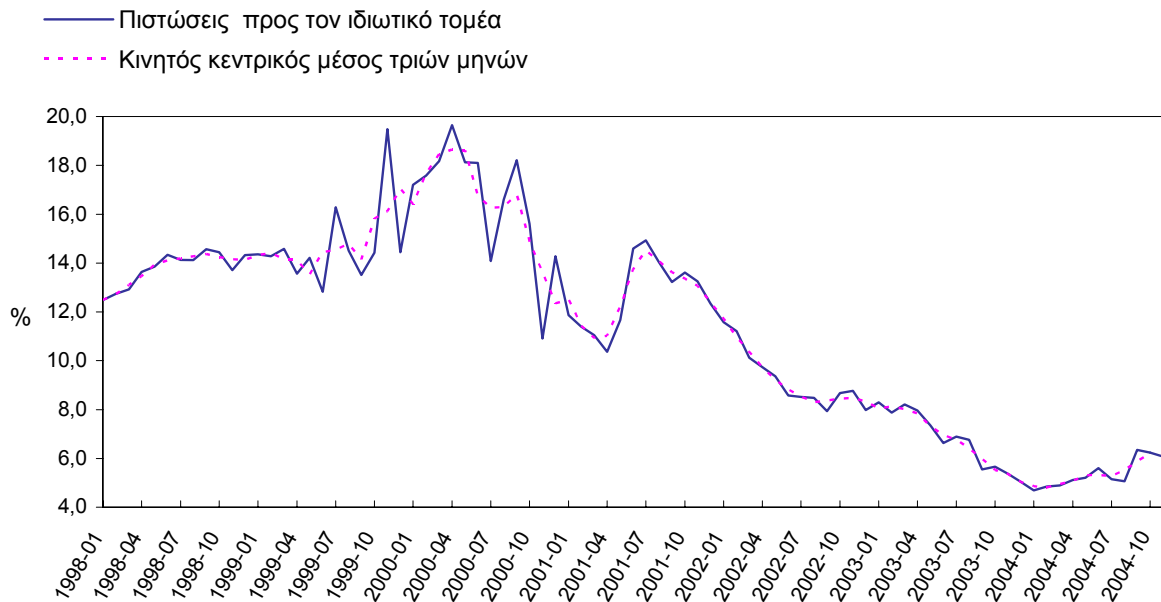


Πηγή: Κεντρική Τράπεζα της Κύπρου

Διάγραμμα 5

Αύξηση των τραπεζικών πιστώσεων προς τον ιδιωτικό τομέα

(ετήσια ποσοστιαία μεταβολή, μηνιαία στοιχεία)



Πηγή: Κεντρική Τράπεζα της Κύπρου

Πίνακας 5**Βασικά νομισματικά μεγέθη**

(ετήσια ποσοστιαία μεταβολή)

	2000	2001	2002	2003	2003 Νοέμ.	2004 Οκτ.	2004 Νοέμ.
Προσφορά χρήματος (M1)	-3,8	1,1	2,6	32,6	34,0	11,4	19,6
Συνολική προσφορά χρήματος (M2)	9,0	13,3	10,3	4,0	4,6	7,8	8,7
Πιστώσεις προς τον ιδιωτικό τομέα	14,3	12,3	8,0	5,0	5,4	6,2	6,1

Πηγή: Κεντρική Τράπεζα της Κύπρου

Πίνακας 6**Παράγοντες που επηρεάζουν τη συνολική προσφορά χρήματος**

(μεταβολή, κυπριακές λίρες χιλιάδες)

	Νοέμ. 2004	Ιαν. - Νοέμ.		Οκτ. 2003/2004	Νοέμ. 2003/2004
		2003	2004		
Καθαρά συναλλαγματικά διαθέσιμα (Foreign assets (net))	195.838	75.149	458.261	647.700	735.276
Πιστώσεις προς τον ιδιωτικό τομέα (Claims on private sector)	-3.335	202.846	297.436	505.092	492.483
Πιστώσεις προς τον δημόσιο τομέα (Claims on public sector)	-163.710	200.450	-119.534	-59.506	-150.040
Αταξινόμητα στοιχεία (Unclassified items)	47.955	-432.285	-203.411	-456.236	-362.148
Συνολική προσφορά χρήματος (M2) (Total money supply)	76.748	46.160	432.752	637.050	715.571
Προσφορά χρήματος (M1) (Money supply)	86.345	201.674	106.228	143.089	242.893
Νόμισμα σε κυκλοφορία (Currency in circulation)	-10.780	24.329	-2.251	53.646	47.813
Καταθέσεις όψεως (Demand deposits)	97.125	177.345	108.479	89.443	195.080
Δευτερογενής ρευστότητα (Quasi-money)	-9.597	-155.514	326.524	493.961	472.678

Πηγή: Κεντρική Τράπεζα της Κύπρου

Πίνακας 7**Τραπεζικές πιστώσεις κατά κατηγορία**

	Ιανουάριος - Νοέμβριος			
	2003		2004	
	μεταβολή ΛΚ' 000	μερίδιο %	μεταβολή ΛΚ' 000	μερίδιο %
Δημόσια Ιδρύματα και Οργανισμοί ⁽¹⁾	16.398	8,5	13.191	3,2
Γεωργία	-937	-0,5	3.805	0,9
Μεταλλεία	1.865	1,0	-2.951	-0,7
Μεταποίηση	-22.646	-11,7	-25.444	-6,2
Μεταφορές και Επικοινωνίες	-12.466	-6,5	-33.632	-8,2
Εξωτερικό και Εγχώριο Εμπόριο	-10.096	-5,2	-70.219	-17,0
Κτήρια και Κατασκευές	127.106	65,9	160.794	39,0
Τουρισμός	-4.724	-2,5	-5.196	-1,3
Προσωπικά και Επαγγελματικά Δάνεια	98.496	51,1	374.259	90,8
Προεξοφλήσεις Συναλλαγματικών: Εσωτερικού	161	0,1	-1.259	-0,3
Εξωτερικού	-362	-0,2	-1.000	-0,2
Σύνολο	192.795	100,0	412.348	100,0

Πηγή: Κεντρική Τράπεζα της Κύπρου

(1) Περιλαμβάνει και δάνεια προς την Κυβέρνηση.

Πίνακας 8**Πιστώσεις προς τον ιδιωτικό τομέα ⁽¹⁾**

(μεταβολή, Κυπριακές λίρες εκατ.)

	2004 Σεπτ.	2004 Οκτ.	2004 Νοέμ.
Δάνεια σε ξένο νόμισμα σε κατοίκους Κύπρου	1,3	7,7	25,6
Σύνολο πιστώσεων	45,3	0,8	-3,3

(υπόλοιπα τέλος περιόδου, Κυπριακές λίρες εκατ.)

	2001	2002	2003	2003 Νοέμ.	2004 Οκτ.	2004 Νοέμ.
Δάνεια σε ξένο νόμισμα σε κατοίκους Κύπρου	733,0	785,2	799,0	762,4	882,8	908,4
Σύνολο πιστώσεων	7320,1	7904,1	8302,0	8107,0	8602,8	8599,4
Μερίδιο %	10,0	9,9	9,6	9,4	10,3	10,6

Πηγή: Κεντρική Τράπεζα της Κύπρου

(1) Από εγχώριες τράπεζες.

Πίνακας 9

Ρευστότητα τραπεζικού συστήματος

(€ εκατ., ημερήσιοι μέσοι όροι περιόδου)

	Προσφορά ρευστότητας					Απορρόφηση ρευστότητας						Τρεχούμενοι λογαριασμοί πιστωτικών ιδρυμάτων (MRA)	Νομισμα- τική βάση (6+7+9+12)
	Καθαρό ενεργητικό σε χρυσό και συνάλλαγμα (NFA)	Πράξεις νομισματικής πολιτικής				Rev - geros & depos	Τραπεζο- γραμμάτια, νομίσματα σε κυκλοφορία (cur. in circul.)	Καταθέσεις κεντρικής κυβέρνησης (καθαρές) ¹⁾	Άλλοι παράγοντες απορρό- φησης ρευστότητας (καθαροί)				
		Πράξεις κύριας αναχρημα- τοδότησης (geros)	Πράξεις πιο μακροπρό- θεσμης αναχρημα- τοδότησης	Διευκό- λυση οριακής χρηματο- δότησης (Iombard)	Άλλες πράξεις (swap)					Διευκό- λυση αποδοχής καταθέσεων (overnight)	Πρόσθετες και ειδικές και Σ.Μ.Ε. Καταθέσεις (additional & special & S.M.E. dep.)		
1	2	3	4	5	6	7	8	9	10	11	12	13	
2002 Νοέμ.	1.446,8	0,0	0,0	0,6	0,0	4,7	79,5	385,3	399,9	-136,2	202,1	512,1	996,2
Δεκ.	1.371,4	0,0	0,0	0,0	0,0	36,2	79,3	412,0	425,4	-330,5	232,3	516,6	1.057,6
2003 Ιαν.	1.340,4	0,0	0,0	3,5	0,0	29,3	79,3	438,9	413,6	-315,4	172,8	525,3	1.047,6
Φεβρ.	1.280,1	0,0	0,0	0,4	0,0	32,4	79,3	325,0	402,2	-276,0	181,7	535,8	1.049,7
Μάρτ.	1.210,2	0,0	0,0	10,3	0,0	11,1	79,4	308,5	404,4	-309,5	188,6	538,1	1.032,9
Απρ.	1.141,6	0,0	0,0	0,2	0,0	14,7	79,4	210,4	422,4	-328,7	208,5	535,0	1.051,6
Μάιος	1.112,4	0,0	0,0	3,2	0,0	13,4	79,4	152,3	438,8	-315,7	214,8	532,6	1.064,2
Ιούν.	1.095,7	0,0	0,0	1,6	0,0	9,9	79,3	136,7	447,1	-309,6	204,0	529,8	1.066,1
Ιούλ.	1.075,1	0,0	0,0	0,0	0,0	27,6	79,3	117,7	462,2	-332,7	193,2	527,8	1.096,9
Αύγ.	1.104,4	0,0	0,0	0,0	0,0	24,0	79,3	146,8	471,3	-343,6	196,6	530,0	1.104,6
Σεπτ.	1.144,1	0,0	0,0	2,6	0,0	14,0	79,7	174,5	465,9	-302,2	184,8	530,0	1.089,6
Οκτ.	1.079,8	0,0	0,0	0,3	0,0	23,0	79,4	123,6	467,2	-330,6	185,2	532,3	1.101,9
Νοέμ.	1.122,7	0,0	0,0	0,6	0,0	31,2	79,3	107,7	461,5	-286,9	199,2	531,4	1.103,4
Δεκ.	1.173,1	0,0	0,0	4,8	0,0	17,8	79,5	47,4	496,3	-217,9	222,7	532,1	1.125,7
2004 Ιαν.	1.214,1	0,0	0,0	0,0	0,0	55,4	79,3	151,9	491,2	-290,8	192,9	534,2	1.160,1
Φεβρ.	1.185,3	0,0	0,0	0,0	0,0	22,2	79,4	169,0	477,0	-304,4	194,2	547,9	1.126,5
Μάρτ.	1.151,2	0,0	0,0	2,2	0,0	17,4	79,6	140,3	478,6	-313,8	199,7	551,5	1.127,2
Απρ.	1.121,0	0,0	0,0	0,7	0,0	29,7	79,3	93,3	503,7	-365,8	226,1	555,2	1.168,0
Μάιος	1.038,5	0,0	0,0	6,0	0,2	8,0	79,3	0,0	509,8	-416,2	223,1	640,6	1.237,7
Ιούν.	1.108,4	0,0	0,0	0,0	0,0	32,9	79,4	0,0	519,6	-374,9	214,7	636,8	1.268,6
Ιούλ.	1.340,1	0,0	0,0	0,0	0,0	42,1	79,5	61,2	533,4	-190,3	175,0	639,4	1.294,3
Αύγ.	1.499,7	0,0	0,0	0,0	0,0	44,5	79,4	151,6	536,1	-140,6	185,9	642,9	1.302,8
Σεπτ.	1.429,8	0,0	0,0	2,0	0,0	31,9	79,3	162,7	531,1	-208,9	191,0	644,6	1.286,9
Οκτ.	1.393,1	0,0	0,0	0,0	0,0	24,3	79,4	121,1	529,0	-192,1	185,5	645,8	1.278,6
Νοέμ.	1.376,0	0,0	0,0	0,0	0,0	15,8	79,3	82,2	516,3	-144,9	184,1	643,2	1.254,6

Πηγή: Κεντρική Τράπεζα της Κύπρου

1) Το αρνητικό πρόσθετο που παρουσιάζεται στις καθαρές καταθέσεις οφείλεται στη συμπερίληψη του δανείου της Κυβέρνησης ύψους €961,1 εκατ. Λόγω της απαγόρευσης δανεισμού από την Κεντρική Τράπεζα από τον Ιούλιο του 2002, τα κυβερνητικά δάνεια μετατράπηκαν σε ένα δάνειο με διάρκεια 30 ετών, η αποπληρωμή του οποίου θα αρχίσει το 2007.

Πίνακας 10**Επιτόκια***(ποσοστά % ετησίως, μέσοι όροι περιόδου)*

	2001	2002	2003	2003 Δεκ.	2004 Οκτ.	2004 Νοέμ.	2004 Δεκ.
Διατραπεζική αγορά (1 μέρα)	4,93	3,42	3,35	3,31	4,10	4,20	4,73
Repos	6,39						
Reverse repos/depos	4,59	3,91	3,45	3,00	4,20	4,24	
Γραμμάτια δημοσίου (13 εβδομάδες)	6,00	4,02	3,51			4,62	
Γραμμάτια δημοσίου (52 εβδομάδες)	6,35	4,30	3,70	3,68		5,09	
Χρεόγραφα αναπτύξεως (2 χρόνια)	6,11	4,56	3,83	3,99		5,24	
Χρεόγραφα αναπτύξεως (5 χρόνια)	6,96	5,07	4,49	4,68		6,22	6,21
Χρεόγραφα αναπτύξεως (10 χρόνια)	7,66	5,37	4,70			6,27	6,26
Χρεόγραφα αναπτύξεως (15 χρόνια)	6,47	5,60	4,81				

Πηγή: Κεντρική Τράπεζα της Κύπρου

Πίνακας 11**Πληθωρισμός και επιτόκια σε Ευρώπη και Κύπρο - Νοεμβρίου 2004***(μέσος όρος τελευταίων 12 μηνών)*

	Πληθωρισμός (ΕνΔΤΚ)	Μακροπρόθεσμα Επιτόκια	Μακροπρόθεσμα Πραγματικά Επιτόκια
Αυστρία	1,80	4,21	2,41
Βέλγιο	1,80	4,21	2,41
Γαλλία	2,30	4,16	1,86
Γερμανία	1,70	4,10	2,40
Δανία	0,90	4,36	3,46
Ελλάδα	3,00	4,31	1,31
Εσθονία ⁽¹⁾	2,50	4,49	1,99
Ηνωμένο Βασίλειο	1,30	4,96	3,66
Ιρλανδία	2,30	4,14	1,84
Ισπανία	3,00	4,16	1,16
Ιταλία	2,30	4,31	2,01
Λετονία	5,90	4,90	-1,00
Λιθουανία	0,80	4,57	3,77
Λουξεμβούργο	3,10	4,26	1,16
Μάλτα	2,80	4,69	1,89
Ολλανδία	1,40	4,15	2,75
Ουγγαρία	6,80	8,28	1,48
Πολωνία	3,40	6,96	3,56
Πορτογαλία	2,50	4,21	1,71
Σλοβακία	7,60	5,10	-2,50
Σλοβενία	3,80	4,79	0,99
Σουηδία	1,10	4,51	3,41
Τσεχία	2,40	4,82	2,42
Φινλανδία	0,20	4,16	3,96
Κύπρος	1,80	5,67	3,87

Πηγή: Ευρωπαϊκή Κεντρική Τράπεζα

⁽¹⁾ Στοιχεία Οκτωβρίου 2004

Πίνακας 12**Βασικά επιτόκια***(ποσοστά % ετησίως, μεταβολές σε εκατοστιαίες μονάδες)*

		μεταβολή
Ευρωπαϊκή Κεντρική Τράπεζα <i>(2 Δεκεμβρίου 2004)</i>		
Ελάχιστο επιτόκιο προσφοράς για τις πράξεις κύριας αναχρηματοδότησης	2,00	-
Διευκόλυνση οριακής χρηματοδότησης	3,00	-
Διευκόλυνση αποδοχής καταθέσεων	1,00	-
Τράπεζα της Αγγλίας <i>(9 Δεκεμβρίου 2004)</i>		
Repo rate	4,75	-
Ομοσπονδιακή Τράπεζα των ΗΠΑ <i>(14 Δεκεμβρίου 2004)</i>		
Federal funds rate	2,25	+0,25
Discount rate	3,25	+0,25
Κεντρική Τράπεζα της Κύπρου <i>(3 Δεκεμβρίου 2004)</i>		
Ελάχιστο επιτόκιο προσφοράς για τις πράξεις κύριας αναχρηματοδότησης	4,50	-
Μέγιστο επιτόκιο προσφοράς για τις πράξεις απορρόφησης ρευστότητας	4,50	-
Διευκόλυνση οριακής χρηματοδότησης	5,50	-
Διευκόλυνση αποδοχής καταθέσεων	3,50	-

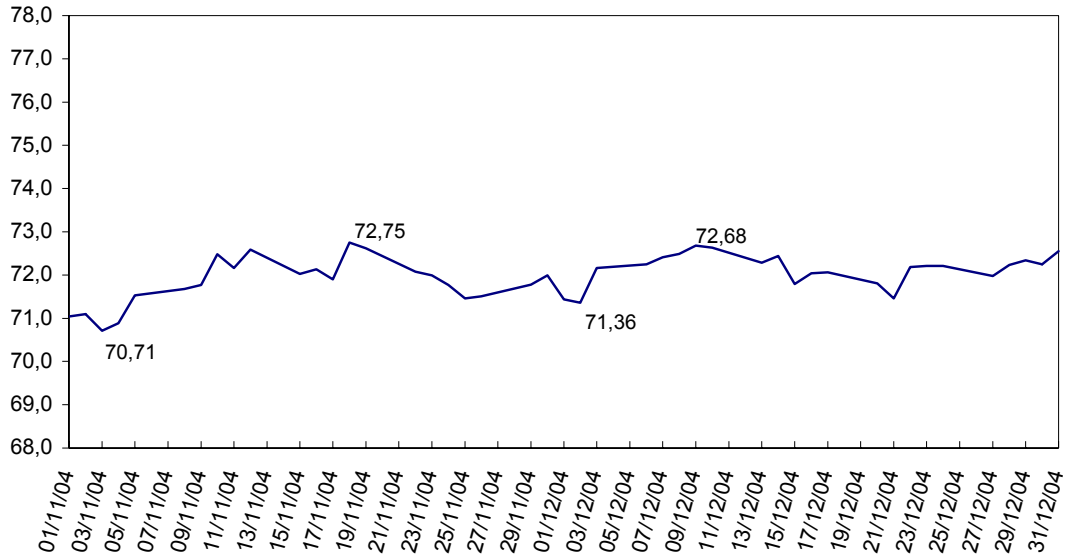
Πηγές: ΕΚΤ, Τράπεζα της Αγγλίας, Ομοσπονδιακή Τράπεζα των ΗΠΑ και ΚΤΚ

Διάγραμμα 6

Γενικός Δείκτης Τιμών Χρηματιστηρίου (ΧΑΚ)

Νοέμβριος - Δεκέμβριος 2004

(29/3/1996=100, ημερήσια στοιχεία)



Πηγή: Χρηματιστήριο Αξιών Κύπρου

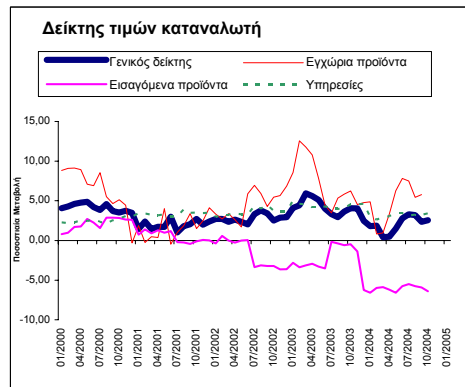
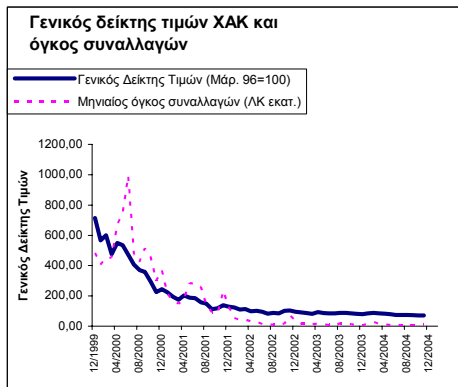
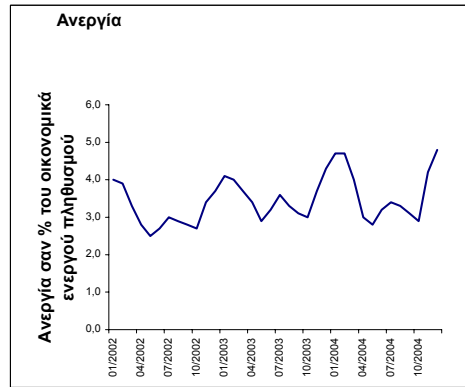
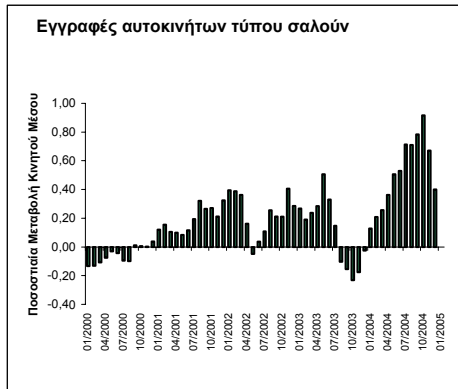
Πίνακας 13**Επενδύσεις μη κατοίκων στο Χρηματιστήριο Αξιών Κύπρου***(κυπριακές λίρες, χιλιάδες)*

	2002 ⁽¹⁾	2003	2004					
	Δεκ.	Δεκ.	Ιούν.	Ιούλ.	Αύγ.	Σεπτ.	Οκτ.	Νοέμ.
Αγορές	50	495	469	1.076	647	328	342	381
Πωλήσεις	0	358	139	636	524	306	834	677
Καθαρές επενδύσεις	50	137	330	440	123	22	-492	-296

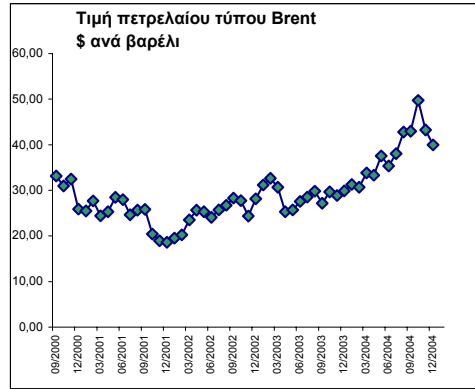
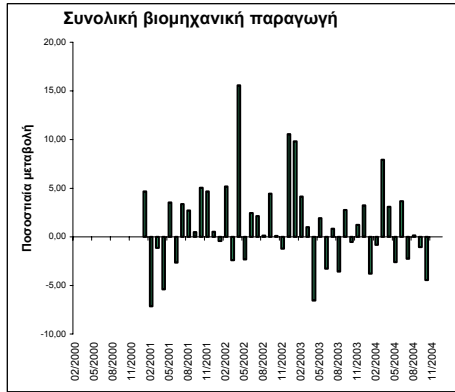
*Πηγή: Χρηματιστήριο Αξιών Κύπρου**(¹) Τα στοιχεία για το 2002 αναφέρονται μόνο στις αγορές και πωλήσεις μετοχών εκτός του κεντρικού αποθετηρίου αξιών.***Πίνακας 14****Δείκτης Όγκου Συνολικής Βιομηχανικής Παραγωγής***(% μεταβολή)*

	Οκτ. 03/02	Οκτ. 04/03	Ιαν.- Οκτ. 03/02	Ιαν.- Οκτ. 04/03
Συνολικός Δείκτης	-0,5	-4,5	0,5	-0,1
Τρόφιμα, Ποτά και Καπνοβιομηχανία	7,1	-13,1	0,5	-2,0
Κλωστοϋφαντουργικές Ύλες και Προϊόντα	12,6	-12,4	11,7	-9,6
Δέρμα και Δερμάτινα Είδη	-44,8	-35,4	-42,7	-24,0
Ξύλο και Προϊόντα Ξύλου	-20,3	2,0	6,4	4,0
Χαρτοπολτός, Χαρτί, Προϊόντα Χαρτιού, Εκδοτικές και Εκτυπωτικές Δραστηριότητες	2,0	-3,8	0,5	0,3
Προϊόντα Διύλισης Πετρελαίου	-79,5	-83,4	-14,8	-62,3
Χημικές Ουσίες, Χημικά Προϊόντα & Συνθετικές Ύνες	-7,1	10,5	-4,6	8,1
Ελαστικά Προϊόντα και Πλαστικές Ύλες	4,2	-19,0	-1,9	-1,9
Άλλα μη-μεταλλικά Ορυκτά Προϊόντα	5,4	8,2	7,7	5,5
Βασικά Μεταλλικά και Μεταλλικά Προϊόντα	-17,0	-0,8	-4,2	1,1
Μηχανήματα και Είδη Εξοπλισμού Π.δ.κ.α.	5,2	-3,7	-11,3	3,7
Ηλεκτρικός Εξοπλισμός και Οπτικές Συσκευές	-6,6	-11,9	-16,1	-9,0
Εξοπλισμός Μεταφορών	-21,5	-5,3	3,0	-8,2
Βιομηχανίες Κατασκευών Π.δ.κ.α.	21,1	1,8	11,5	4,9

Διάγραμμα 7



Διάγραμμα 8



Πίνακας 15**Δείκτης Κύκλου Εργασιών Λιανικού Εμπορίου***(% μεταβολή κατά κατηγορία)*

	Σεπτέμβριος 04/03	Ιαν. - Σεπτ. 04/03
Συνολικός Δείκτης	1,61	2,10
Λιανικό εμπόριο σε μη ειδικευμένα καταστήματα στα οποία υπερισχύουν τρόφιμα, ποτά ή καπνός	13,52	2,51
Άλλο λιανικό εμπόριο σε μη ειδικευμένα καταστήματα	5,67	2,46
Λιανικό εμπόριο τροφίμων, ποτών και καπνού σε ειδικευμένα καταστήματα	-3,76	1,44
Λιανικό εμπόριο φαρμακευτικών και ιατρικών προϊόντων, καλλυντικών και ειδών τουαλέτας	16,27	10,42
Λιανικό εμπόριο υφαντουργικών προϊόντων, ενδυμάτων, υποδημάτων και δερμάτινων ειδών	-0,92	9,77
Λιανικό εμπόριο επίπλων, φωτιστικών, ειδών νοικοκυριού ηλεκτρ.οικιακών συσκευών, ραδιοφωνικών και τηλεοπτικών συσκευών, σιδηρικών, χρωμάτων & τζαμιών	-0,92	9,77
Λιανικό εμπόριο βιβλίων, εφημερίδων και χαρτικών και άλλο εμπόριο σε ειδικευμένα καταστήματα	-14,89	-10,38
Λιανικό εμπόριο μεταχειρισμένων ειδών σε καταστήματα	47,72	4,10
Λιανικό εμπόριο που δεν διενεργείται σε καταστήματα	-2,02	-8,72

Πηγή: Στατιστική Υπηρεσία

Σημ.: Σύγκριση του 2003 με το 2002 δεν μπορεί επί του παρόντος να υπολογισθεί

λόγω έλλειψης στοιχείων για το 2002

Πίνακας 16**Λογαριασμοί Ευρύτερου Δημόσιου Τομέα**

	Ιαν.-Μάρ. 2004	Απρ - Ιούν. 2004	Ιούν.-Σεπτ. 2004	Ιαν - Σεπτ. 2004
<i>(Κυπριακές Λίρες εκατ.)</i>				
ΔΑΠΑΝΕΣ				
Ενδιάμεση ανάλωση	52,7	73,5	98,6	224,8
Κεφαλαιουχικά αγαθά	30,4	49,9	31,4	111,7
Απολαβές προσωπικού	251,8	260,6	273,6	786,0
Άλλοι φόροι επί της παραγωγής	0,1	0,0	0,1	0,2
Επιδοτήσεις	12,4	15,9	12,7	41,0
Τόκοι πληρωθέντες	101,5	9,0	93,0	203,5
Κοινωνικές παροχές	158,3	217,3	211,0	586,6
Άλλες τρέχουσες μεταβιβάσεις	39,9	71,7	40,6	152,2
Μεταβιβάσεις κεφαλαίου	10,2	15,9	7,4	33,5
Σύνολο Δαπανών	657,3	713,8	768,2	2139,3
ΕΣΟΔΑ				
Παροχή αγαθών και υπηρεσιών	48,6	43,8	37,0	129,4
Φόροι επί της παραγωγής και εισαγωγές	272,6	280,1	300,6	853,3
Εκ των οποίων ΦΠΑ	163,2	149,7	167,5	480,4
Εισόδημα περιουσίας	1,3	17,1	8,7	27,1
Τρέχοντες φόροι στο εισόδημα, πλούτο κλπ	144,3	136,9	139,2	420,4
Κοινωνικές εισφορές	128,2	149,6	140,5	418,3
Άλλες τρέχουσες μεταβιβάσεις	12,1	28,9	32,8	73,8
Μεταβιβάσεις κεφαλαίου	1,3	18,3	10,8	30,4
Σύνολο Εσόδων	608,4	674,7	669,6	1952,7
Πλεόνασμα (+) / Έλλειμμα (-)	-48,9	-39,1	-98,6	-186,6

Πηγή: Στατιστική Υπηρεσία

Πίνακας 17

Περίοδος	€000's					
	ΣΥΝΟΛΙΚΟ ΕΜΠΟΡΙΟ		ΕΜΠΟΡΙΟ ΜΕ ΤΡΙΤΕΣ ΧΩΡΕΣ		ΕΝΔΟΚΟΙΝΟΤΙΚΟ ΕΜΠΟΡΙΟ	
	Συνολικές εισαγωγές/Αφίξεις (c.i.f.)	Συνολικές εξαγωγές/Αποστολές (f.o.b.)	Συνολικές εισαγωγές (c.i.f.)	Συνολικές εξαγωγές (f.o.b.)	Αφίξεις (c.i.f.)	Αποστολές (f.o.b.)
2000	2.401.950	591.864	1.140.885	364.466	1.261.065	227.398
2001	2.528.720	627.910	1.208.750	376.488	1.319.970	251.422
2002	2.486.612	511.277	1.140.858	240.919	1.345.754	270.358
2003						
Ιανουάριος	170.464	31.737	74.516	11.869	95.952	19.868
Φεβρουάριος	150.176	37.112	57.045	15.137	93.128	21.975
Μάρτιος	214.836	44.146	99.893	16.929	114.940	27.217
Απρίλιος	205.135	40.228	86.781	17.622	118.351	22.606
Μάιος	195.240	46.547	83.208	18.474	112.028	28.073
Ιούνιος	182.106	45.954	76.875	20.483	105.228	25.471
Ιούλιος	242.434	49.198	119.340	17.287	123.090	31.911
Αύγουστος	147.935	31.163	62.920	13.844	85.013	17.319
Σεπτέμβριος	197.280	43.227	90.950	20.658	106.328	22.569
Οκτώβριος	199.871	40.557	81.321	16.067	118.547	24.490
Νοέμβριος	189.588	32.558	73.067	14.379	116.503	18.179
Δεκέμβριος	209.017	34.372	86.865	15.570	122.149	18.802
2004						
Ιανουάριος	176.934	29.041	85.689	12.715	91.243	16.326
Φεβρουάριος	159.384	33.525	60.702	13.029	98.680	20.496
Μάρτιος	241.688	49.479	97.701	16.892	143.986	32.587
Απρίλιος	316.788	45.418	138.609	15.303	178.179	30.115
Μάιος	197.920	57.266	47.412	12.488	150.508	44.777
Ιούνιος	239.435	43.323	71.170	14.923	168.265	28.400
Ιούλιος	232.394	40.291	67.921	15.095	164.473	25.196
Αύγουστος	200.916	28.119	65.732	10.100	135.184	18.020
Σεπτέμβριος*	221.685	38.256	69.615	21.020	152.070	17.236
Οκτώβριος*	235.574	39.808	57.350	22.832	178.224	16.976
Ιαν. - Οκτ. 2002	2.039.987	436.067				
Ιαν. - Οκτ. 2003	1.905.477	409.869	832.849	168.370	1.072.605	241.499
Ιαν. - Οκτ*. 2004	2.222.718	404.526	761.901	154.397	1.460.812	250.129
Μεταβολή 2003/2002	-6,6	-6,0				
Μεταβολή 2004/2003	16,6	-1,3	-8,5	-8,3	36,2	3,6

* Προκαταρκτικά

Σημειώσεις: 1. Ιδιαίτερη προσοχή θα πρέπει να δοθεί στη σύγκριση στοιχείων μετά το Μάιο 2004 με τα στοιχεία πριν από το Μάιο 2004 λόγω ορισμένων μεθοδολογικών αλλαγών με την ένταξη μας στην Ευρωπαϊκή Ένωση. Τα στοιχεία δεν είναι απόλυτα συγκρίσιμα αφού τα στοιχεία που αναφέρονται τόσο στο Ενδοκοινοτικό Εμπόριο όσο και στο Εμπόριο με Τρίτες Χώρες πριν το Μάιο 2004 για τις αφίξεις/εισαγωγές αφορούν τη χώρα καταγωγής των αγαθών ως τον εμπορικό μας εταίρο και για τις αποστολές/εξαγωγές τη χώρα τελικού προορισμού. Αντίθετα τα στοιχεία του Ενδοκοινοτικού Εμπορίου μετά το Μάιο 2004 για τις αφίξεις αφορούν τη χώρα προέλευσης (εκφόρτωσης) ως τον εμπορικό μας εταίρο ενώ για τις αποστολές τη χώρα προορισμού.

2. Το Ενδοκοινοτικό Εμπόριο αναφέρεται στις συναλλαγές αγαθών μεταξύ Κρατών Μελών, ενώ το εμπόριο με Τρίτες Χώρες αναφέρεται στις συναλλαγές αγαθών εκτός Κρατών Μελών.

3. 'Αφιξη αγαθών' σημαίνει την είσοδο στην Κυπριακή Δημοκρατία εμπορευμάτων από άλλο Κράτος Μέλος της Ε.Ε. και 'Αποστολή αγαθών' σημαίνει την έξοδο εμπορευμάτων από την Κυπριακή Δημοκρατία με προορισμό άλλο Κράτος Μέλος.

4. Τα στοιχεία που αφορούν μη καθορισμένες χώρες και εδάφη και εφοδιασμό σκαφών πριν από το Μάιο 2004 περιλαμβάνονται στο εμπόριο με Τρίτες Χώρες.

5. Διαφορές που ενδεχομένως προκύπτουν στους συνολικούς αριθμούς οφείλονται στην στρογγυλοποίηση.

Πίνακας 18**Αφίξεις τουριστών¹**

(αριθμός ατόμων)

	2000	2001	2002	2003	2004	% μεταβολή 2002/2001	% μεταβολή 2003/2002	% μεταβολή 2004/2003
Ιανουάριος	63.553	64.214	54.067	59.529	56.504	-15,8	10,1	-5,1
Φεβρουάριος	87.243	83.569	71.950	77.972	75.705	-13,9	8,4	-2,9
Μάρτιος	135.487	137.578	138.625	91.634	111.946	0,8	-33,9	22,2
Απρίλιος	221.785	237.228	180.481	169.891	191.251	-23,9	-5,9	12,6
Μάιος	299.355	324.901	279.070	231.527	261.646	8,5	-17,0	13,0
Ιούνιος	302.011	322.835	293.192	262.100	264.799	6,9	-10,6	1,0
Ιούλιος	362.299	373.385	327.404	318.143	305.978	3,1	-2,8	-3,8
Αύγουστος	356.686	371.536	301.724	325.390	305.926	4,2	7,8	-6,0
Σεπτέμβριος	329.964	329.400	306.731	287.358	303.506	-0,2	-6,3	5,6
Οκτώβριος	300.597	269.744	275.840	271.980	278.976	-10,3	-1,4	2,6
Νοέμβριος	133.500	107.454	111.327	123.800	114.048	-19,5	11,2	-7,9
Δεκέμβριος	93.722	74.887	77.822	83.919		-20,1	7,8	
Ιαν. - Νοέμ.	2.592.480	2.621.844	2.340.411	2.219.324	2.270.285	-10,7	-5,2	2,3
Ιαν. - Δεκ.	2.686.202	2.696.731	2.418.233	2.303.243		-10,3	-4,8	

Πηγή: Στατιστική Υπηρεσία

¹ Δεν περιλαμβάνει τις αφίξεις ημερήσιων επισκεπτών.**Πίνακας 19****Εισπράξεις από τον τουρισμό¹**

(εκατομμύρια λίρες)

	2000	2001	2002	2003	2004	% μεταβολή 2003/2002	% μεταβολή 2004/2003
Ιανουάριος		24,9	21,6	25,6	21,8	18,8	-15,0
Φεβρουάριος		29,1	28,9	31,4	25,4	8,9	-19,2
Μάρτιος		49,7	59,2	37,8	42,1	-36,1	11,1
Απρίλιος		89,9	77,0	67,1	72,1	-12,9	7,4
Μάιος		139,1	119,5	92,5	99,5	-22,6	7,6
Ιούνιος	122,9	157,4	139,3	114,8	109,3	-17,6	-4,8
Ιούλιος	162,7	192,0	160,7	152,4	135,11	-5,2	-11,3
Αύγουστος	173,7	205,0	153,8	165,3	148,1	7,5	-10,4
Σεπτέμβριος	161,9	176,3	157,4	134,1	141,2	-14,8	5,3
Οκτώβριος	135,1	130,2	128,0	112,4	115,9	-12,2	3,1
Νοέμβριος	54,1	48,8	51,4	48,7	43,1	-5,3	-11,4
Δεκέμβριος	36,2	29,2	35,6	32,9		-7,6	
Ιαν. - Νοέμ..		1.242,4	1.096,8	982,2	953,5	-10,5	-2,9
Ιαν. - Δεκ.		1.271,6	1.132,4	1.015,0		-10,4	

Πηγή: Στατιστική Υπηρεσία

¹ Δεν περιλαμβάνονται οι εισπράξεις από ημερήσιους επισκέπτες.

Πίνακας 20**Βασικά Επιτόκια***(ως ποσοστά % ετησίως)*

Ημερομηνία απόφασης νομισματικής πολιτικής	Διευκόλυνση αποδοχής καταθέσεων	Πράξεις ανοικτής αγοράς			Διευκόλυνση οριακής χρηματοδότησης
		Πράξεις κύριας αναχρηματοδότησης		Πράξεις απορρόφησης ρευστότητας	
		Πράξεις με συμφωνία επαναγοράς (repos)	Πράξεις με συμφωνία επαναπώλησης (reverse repos)	Πράξεις αποδοχής καταθέσεων (depos)	
		Ελάχιστο επιτόκιο προσφοράς	Μέγιστο επιτόκιο προσφοράς	Μέγιστο επιτόκιο προσφοράς	
2001 10 Αυγ.	3,50		5,00		6,50
18 Σεπτ.	3,00		4,50		6,00
02 Νοεμ.	2,50	4,00	4,00	4,00	5,50
2002 13 Δεκ.	2,50	3,75	3,75	3,75	5,00
2003 04 Απρ.	2,50	3,50	3,50	3,50	4,50
2004 30 Απρ.	3,50	4,50	4,50	4,50	5,50

Πηγή: Κεντρική Τράπεζα της Κύπρου

Πίνακας 21**Πράξεις ανοικτής αγοράς που διενεργούνται μέσω δημοπρασίας Πράξεις απορρόφησης ρευστότητας ⁽¹⁾***(εκατ. Λίρες Κύπρου, επιτόκια ως ποσοστά % ετησίως)*

Ημερομηνία διακανονισμού	Προσφορές (ποσό)	Κατανομή (ποσό)	Δημοπρασίες ανταγωνιστικού επιτοκίου				Διάρκεια σε ημέρες
			Μέγιστο επιτόκιο προσφοράς	Μέσο σταθμικό επιτόκιο κατανομής	Ελάχιστο επιτόκιο κατανομής	Μέγιστο επιτόκιο κατανομής	
2004 05 Ιαν.	200,0	180,0	3,50	3,38	3,25	3,45	10
15 Ιαν.	263,5	200,0	3,50	3,37	3,27	3,44	6
22 Ιαν.	169,8	169,8	3,50	3,31	3,24	3,43	7
29 Ιαν.	177,5	160,0	3,50	3,47	3,36	3,50	14
12 Φεβρ.	198,0	170,0	3,50	3,47	3,41	3,50	14
26 Φεβρ.	202,0	190,0	3,50	3,47	3,41	3,50	14
11 Μαρτ.	201,0	150,0	3,50	3,47	3,42	3,50	7
18 Μαρτ.	165,0	100,0	3,50	3,37	3,33	3,39	15
02 Απρ.	164,0	100,0	3,50	3,31	3,29	3,50	13
15 Απρ.	152,0	100,0	3,50	3,29	3,29	3,29	14
08 Ιουλ.	125,5	70,0	4,50	4,45	4,44	4,46	7
15 Ιουλ.	79,0	79,0	4,50	4,34	4,32	4,47	14
29 Ιουλ.	122,0	100,0	4,50	4,39	4,33	4,43	14
12 Αυγ.	182,5	180,0	4,50	4,37	4,32	4,43	14
26 Αυγ.	209,0	180,0	4,50	4,29	4,14	4,41	14
09 Σεπτ.	256,0	200,0	4,50	4,28	4,24	4,48	14
23 Σεπτ.	121,0	80,0	4,50	4,17	4,14	4,19	14
07 Οκτ.	146,0	120,0	4,50	4,21	4,09	4,29	14
21 Οκτ.	163,0	145,0	4,50	4,21	4,10	4,27	14
04 Νοεμ.	147,0	145,0	4,50	4,25	4,14	4,31	14
2005 05 Ιαν.	210,0	180,0	4,50	4,29	4,15	4,45	15

Πηγή: Κεντρική Τράπεζα της Κύπρου

(1) Από τις 9 Οκτωβρίου 2001, διενεργούνται πράξεις ανοικτής αγοράς για την απορρόφηση ρευστότητας μέσω δημοπρασιών αποδοχής καταθέσεων (depos).

Πίνακας 22**Επιτόκια της χρηματαγοράς**

(ποσοστά % ετησίως, μέσοι όροι περιόδου)

		Κύπρος					Ευρωζώνη				
		Καταθέσεις μίας ημέρας	Καταθέσεις 2-7 ημέρες	Καταθέσεις ενός μηνός	Καταθέσεις 1-6 μήνες	Καταθέσεις 6-12 μήνες	Καταθέσεις μίας ημέρας	Καταθέσεις ενός μηνός	Καταθέσεις 3 μηνών	Καταθέσεις 6 μηνών	Καταθέσεις 12 μηνών
2003	Νοέμ.	3,34	3,54	3,55	3,70	4,00	1,97	2,09	2,16	2,22	2,41
	Δεκ.	3,31	3,60	3,50	3,65	-	2,06	2,13	2,15	2,20	2,38
2004	Ιαν.	3,10	-	3,52	-	3,25	2,02	2,08	2,09	2,12	2,22
	Φεβρ.	3,03	-	3,57	3,86	4,18	2,03	2,06	2,07	2,09	2,16
	Μάρτ.	3,21	3,18	3,58	3,85	4,17	2,01	2,04	2,03	2,02	2,06
	Απρ.	3,25	3,44	3,46	-	4,25	2,08	2,05	2,05	2,06	2,16
	Μάιος	4,73	4,51	4,91	5,08	4,88	2,02	2,06	2,09	2,14	2,30
	Ιούν.	4,22	4,41	4,67	5,20	5,20	2,03	2,08	2,11	2,19	2,40
	Ιούλ.	4,15	4,42	5,15	-	5,20	2,07	2,08	2,12	2,19	2,36
	Αύγ.	4,16	4,30	5,15	5,25	-	2,04	2,08	2,11	2,17	2,30
	Σεπτ.	4,11	4,50	4,70	5,33	5,50	2,05	2,08	2,12	2,20	2,38
	Οκτ.	4,10	-	4,75	-	-	2,11	2,09	2,15	2,19	2,32
	Νοέμ.	4,20	4,38	4,83	5,38	-	2,09	2,11	2,17	2,22	2,33
	Δεκ.	4,73	4,83	5,10	5,55	-					

Πηγές: Κεντρική Τράπεζα της Κύπρου και Ευρωπαϊκή Κεντρική Τράπεζα

Πίνακας 23**Τραπεζικά επιτόκια ^{1,2}**

(ποσοστά % ετησίως)

	Δανειστικά επιτόκια					Επιτόκια καταθέσεων		
	Επιχειρήσεις: παρατράβηγμα εντός ορίων	Επιχειρήσεις: δάνεια με εξασφάλιση	Προσωπικά δάνεια με εξασφάλιση	Στεγαστικά: με ασφάλεια ζωής	Πιστωτικές κάρτες	Τρεχούμενοι λογαριασμοί	Καταθέσεις με προειδοποίηση 3 μηνών-πάνω από ΛΚ5000	Καταθέσεις προθεσμίας ενός χρόνου - πάνω από ΛΚ5000
2002 Νοεμ.	7,15	7,33	7,90	7,21	10,50	0,83	4,40	4,84
Δεκ.	6,98	6,88	7,52	6,78	10,33	0,66	3,80	4,56
2003 Ιαν.	7,40	7,32	7,70	6,78	10,50	0,71	3,85	4,43
Φεβ.	7,22	7,21	7,70	6,78	10,50	0,65	3,84	4,40
Μαρ.	7,23	7,22	7,70	6,78	10,50	0,68	3,85	4,37
Απρ.	6,77	6,74	7,13	6,18	10,50	0,45	3,33	3,68
Μάιος	6,66	6,68	7,10	6,18	10,50	0,45	3,34	3,64
Ιουν.	6,76	6,72	7,20	6,18	10,50	0,45	3,33	3,60
Ιουλ.	6,97	6,98	7,40	6,30	10,50	0,42	3,34	3,57
Αυγ.	6,92	6,90	7,40	6,30	10,50	0,40	3,34	3,55
Σεπτ.	6,92	6,90	7,40	6,30	10,50	0,46	3,34	3,52
Οκτ.	6,92	6,90	7,53	6,30	10,50	0,44	3,35	3,50
Νοεμ.	6,92	6,90	7,53	6,30	10,50	0,42	3,35	3,48
Δεκ.	6,92	6,90	7,53	6,30	10,50	0,44	3,35	3,45
2004 Ιαν.	6,92	6,90	7,53	6,30	10,50	0,44	3,35	3,43
Φεβ.	6,92	6,90	7,53	6,30	10,50	0,45	3,35	3,42
Μαρ.	6,92	6,90	7,53	6,30	10,50	0,44	3,35	3,43
Απρ.	6,92	6,90	7,53	6,30	10,50	0,42	3,35	3,40
Μάιος	7,92	7,90	8,53	7,30	11,50	0,69	4,41	3,88
Ιουν.	7,92	7,90	8,53	7,30	11,50	0,66	4,42	4,04
Ιουλ.	7,92	7,90	8,53	7,30	11,50	0,66	4,43	4,08
Αυγ.	7,92	7,90	8,53	7,30	11,50	0,67	4,61	4,11
Σεπτ.	7,83	7,85	8,55	7,30	11,50	0,66	4,44	4,14
Οκτ.	7,92	7,92	8,55	7,30	11,50	0,66	4,44	4,18
Νοεμ.	7,92	7,92	8,55	7,30	11,50	0,64	4,44	4,21

(1) Τα επιτόκια αναφέρονται στα ισχύοντα τέλος του μήνα.

(2) Τα στοιχεία αναφέρονται στο μέσο όρο των αντιπροσωπευτικών επιτοκίων όπως αυτά έχουν υποδειχθεί από τις τρεις μεγαλύτερες τράπεζες.

Πίνακας 24**Ευρωπαϊκά επιτόκια των Νομισματικών Χρηματοπιστωτικών Ιδρυμάτων (ΝΧΙ)**

(επιτόκια ως ποσοστά % ετησίως για υπόλοιπα στο τέλος περιόδου)

1. Επιτόκια καταθέσεων σε ευρώ από κατοίκους της Ευρωζώνης

	Καταθέσεις από νοικοκυριά					Καταθέσεις από μη χρηματοπιστωτικές επιχειρήσεις		
	Μίας νύχτας	Με συμφωνημένη λήξη		Με προειδοποίηση ⁽¹⁾		Μίας νύχτας	Με συμφωνημένη λήξη	
		Μέχρι 2 χρόνια	Πάνω από 2 χρόνια	Μέχρι 3 μήνες	Πάνω από 3 μήνες		Μέχρι 2 χρόνια	Πάνω από 2 χρόνια
2003 Οκτ.	0,69	1,97	3,47	2,05	2,73	0,88	2,12	4,33
Νοέμ.	0,70	1,98	3,44	2,01	2,70	0,87	2,13	4,43
Δεκ.	0,69	1,97	3,54	2,02	2,68	0,86	2,14	4,25
2004 Ιαν.	0,69	1,94	3,36	2,03	2,65	0,93	2,09	4,28
Φεβρ.	0,69	1,93	3,42	2,02	2,63	0,86	2,09	4,22
Μάρτ.	0,70	1,92	3,32	2,00	2,59	0,86	2,08	4,17
Απρ.	0,70	1,90	3,35	2,02	2,57	0,85	2,09	4,17
Μάιος	0,70	1,89	3,28	2,00	2,55	0,86	2,07	4,15
Ιούν.	0,70	1,88	3,27	2,00	2,55	0,87	2,09	4,11
Ιούλ.	0,70	1,89	3,25	1,99	2,55	0,86	2,10	4,10
Αύγ.	0,71	1,89	3,22	2,00	2,53	0,87	2,13	4,02
Σεπτ.	0,72	1,89	3,22	2,00	2,52	0,90	2,13	3,97

2. Επιτόκια δανεισμού σε ευρώ προς κατοίκους της Ευρωζώνης

	Δάνεια προς νοικοκυριά						Δάνεια προς μη χρηματοπιστωτικές επιχειρήσεις		
	Οικιστικά με λήξη			Καταναλωτικά και άλλα δάνεια με λήξη			Με λήξη		
	Μέχρι 1 χρόνο	Πάνω από 1 χρόνο και μέχρι 5 χρόνια	Πάνω από 5 χρόνια	Μέχρι 1 χρόνο	Πάνω από 1 χρόνο και μέχρι 5 χρόνια	Πάνω από 5 χρόνια	Μέχρι 1 χρόνο	Πάνω από 1 χρόνο και μέχρι 5 χρόνια	Πάνω από 5 χρόνια
2003 Οκτ.	5,00	4,92	5,20	8,13	7,13	5,84	4,56	4,12	4,71
Νοέμ.	4,97	4,90	5,17	7,98	7,09	5,82	4,52	4,18	4,67
Δεκ.	5,09	4,88	5,14	8,04	7,05	6,00	4,56	4,23	4,66
2004 Ιαν.	5,05	4,89	5,11	8,15	7,02	5,92	4,58	4,07	4,56
Φεβρ.	5,01	4,91	5,11	8,13	7,16	5,95	4,62	4,06	4,58
Μάρτ.	4,98	4,82	5,03	8,05	7,17	5,89	4,56	3,96	4,61
Απρ.	4,90	4,75	5,01	8,03	7,08	5,85	4,51	3,91	4,59
Μάιος	4,89	4,72	4,99	7,99	7,04	5,82	4,50	3,87	4,55
Ιούν.	4,87	4,69	4,97	7,93	6,99	5,80	4,47	3,89	4,53
Ιούλ.	4,91	4,63	4,94	7,93	6,98	5,76	4,48	3,88	4,50
Αύγ.	4,88	4,58	4,91	7,93	6,95	5,77	4,45	3,84	4,48
Σεπτ.	4,82	4,58	4,90	8,06	7,14	5,85	4,46	3,99	4,52

Πηγή: Ευρωπαϊκή Κεντρική Τράπεζα

(1) Σε αυτή την κατηγορία περιλαμβάνονται και οι μη χρηματοπιστωτικές επιχειρήσεις λόγω μηδανίων καταθετικών υπολοίπων τους σε σύγκριση με τις καταθέσεις από νοικοκυριά.

Πίνακας 25**Ανακοινώσεις επιτοκίων 2004**

	Ιαν.	Φεβρ.	Μάρτ.	Απρ.	Μάιος	Ιούν.	Ιούλ.	Αύγ.	Σεπτ.	Οκτ.	Νοέμ.	Δεκ.
Ευρωπαϊκή Κεντρική Τράπεζα ⁽¹⁾	8 2,00	5 2,00	4 2,00	1 2,00	6 2,00	3 2,00	1 2,00	5 2,00	2 2,00	7 2,00	4 2,00	2 2,00
Τράπεζα της Αγγλίας ⁽²⁾	8 3,75	5 4,00	4 4,00	8 4,00	6 4,25	10 4,50	8 4,50	5 4,75	9 4,75	7 4,75	4 4,75	9 4,75
Ομοσπονδιακή Τράπεζα των ΗΠΑ ⁽³⁾	27/28 1,00		16 1,00		4 1,00	29/30 1,25		10 1,50	21 1,75		10 2,00	14 2,25
Κεντρική Τράπεζα της Κύπρου ⁽⁴⁾	16 4,50	27 4,50		7 4,50		4 5,50	9 5,50		3 5,50	11 5,50		3 5,50
				30 5,50								

(1) Ελάχιστο επιτόκιο προσφοράς για τις πράξεις κύριας αναχρηματοδότησης

(2) Repo rate

(3) Federal funds rate

(4) Διευκόλυνση οριακής χρηματοδότησης

Πίνακας 26

Ποσοστιαία Μεταβολή Δείκτη Τιμών Καταναλωτή κατά οικονομική κατηγορία (%)
2002 - 2004

			Ανά τρίμηνο			Δεκ.	Νοέμ.	Δεκ.	Ιαν.-	Ιαν.-	Ιαν.-	Στάθμιση
	2002	2003	2004 II	2004 III	2004 IV	2003/ 2002	2004/ 2003	2004/ 2003	Δεκ. 2003/ 2002	Νοέμ. 2004/ 2003	Δεκ. 2004/ 2003	
ΓΕΝΙΚΟΣ ΔΕΙΚΤΗΣ ΤΙΜΩΝ ΚΑΤΑΝΑΛΩΤΗ	2,81	4,14	1,59	2,95	3,24	2,49	2,98	4,20	4,14	2,11	2,28	100,00
A ΕΓΧΩΡΙΑ ΠΡΟΪΟΝΤΑ	4,35	7,30	3,53	6,92	6,23	4,54	5,99	6,90	7,30	4,85	5,03	36,69
A.1 Γεωργικά	1,79	4,54	3,14	5,04	4,95	1,84	2,65	10,44	4,54	2,67	3,32	7,93
A.2 Βιομηχανικά	5,62	7,90	4,51	8,05	7,05	5,55	7,30	6,34	7,90	6,07	6,09	27,24
A.2.1 βιομηχανικά, μη πετρελαιοειδή	4,55	6,46	3,13	3,79	3,30	4,94	3,04	3,71	6,46	3,33	3,36	22,91
A.2.2 κάπνισμα και υγραέριο	10,57	14,16	10,33	25,71	22,53	8,11	25,02	17,02	14,16	17,19	17,18	4,33
A.3 Ηλεκτρισμός	-2,26	10,20	-8,33	-0,66	-0,39	1,11	0,51	0,78	10,20	-3,48	-3,13	1,52
B ΕΙΣΑΓΟΜΕΝΑ ΠΡΟΪΟΝΤΑ	-1,69	-2,38	-6,18	-5,72	-4,04	-6,25	-5,12	-0,59	-2,38	-5,97	-5,55	22,20
B.1 Μηχανοκίνητα Οχήματα	-5,07	-8,31	-14,90	-14,38	-8,80	-16,94	-11,81	0,16	-8,31	-14,71	-13,65	9,43
B.2 Άλλα Εισαγόμενα	0,85	1,81	-0,58	-0,08	-1,04	0,71	-1,03	-0,99	1,81	-0,34	-0,39	12,77
Γ ΥΠΗΡΕΣΙΕΣ	3,67	4,38	3,31	3,20	3,59	4,64	3,70	3,62	4,38	3,19	3,23	41,11
Εναρμονισμένος ΔΤΚ	2,8	4,0	1,2	2,5		2,2	2,6		4,0	1,7		
Δομικός Πληθωρισμός	2,5	2,5	2,4	2,6		2,9	2,6		2,5	2,4		
Πληθωρισμός Ευρωζώνης	2,3	2,1	2,3	2,3		2,0	2,2		2,1	2,1		

Πίνακας 27

**Σταθμισμένη επίδραση στη συνολική μεταβολή του Δείκτη Τιμών Καταναλωτή κατά οικονομική κατηγορία (%)
2002 - 2004**

			Ανά τρίμηνο			Δεκ.	Νοέμ.	Δεκ.	Ιαν.-	Ιαν.-	Ιαν.-	Στάθμιση 1998=100
	2002	2003	2004 II	2004 III	2004 IV	2003/ 2002	2004/ 2003	2004/ 2003	Δεκ. 2003/ 2002	Νοέμ. 2004/ 2003	Δεκ. 2004/ 2003	
ΓΕΝΙΚΟΣ ΔΕΙΚΤΗΣ ΤΙΜΩΝ ΚΑΤΑΝΑΛΩΤΗ	2,81	4,14	1,59	2,95	3,24	2,49	2,98	4,20	4,14	2,11	2,28	100,00
A ΕΓΧΩΡΙΑ ΠΡΟΪΟΝΤΑ	1,64	2,79	1,39	2,68	2,48	1,78	2,38	2,77	2,79	1,90	1,98	36,69
A.1 Γεωργικά	0,15	0,37	0,25	0,38	0,41	0,15	0,22	0,86	0,37	0,22	0,27	7,93
A.2 Βιομηχανικά	1,53	2,22	1,32	2,31	2,08	1,61	2,15	1,89	2,22	1,76	1,77	27,24
<i>A.2.1 βιομηχανικά, μη πετρελαιοειδή</i>	<i>1,02</i>	<i>1,47</i>	<i>0,73</i>	<i>0,87</i>	<i>0,79</i>	<i>1,15</i>	<i>0,72</i>	<i>0,89</i>	<i>1,47</i>	<i>0,77</i>	<i>0,78</i>	<i>22,91</i>
<i>A.2.2 καύσιμα και υγραέριο</i>	<i>0,51</i>	<i>0,74</i>	<i>0,59</i>	<i>1,43</i>	<i>1,30</i>	<i>0,45</i>	<i>1,43</i>	<i>1,01</i>	<i>0,74</i>	<i>0,98</i>	<i>0,99</i>	<i>4,33</i>
A.3 Ηλεκτρισμός	-0,05	0,20	-0,18	-0,01	-0,01	0,02	0,01	0,02	0,20	-0,07	-0,07	1,52
B ΕΙΣΑΓΟΜΕΝΑ ΠΡΟΪΟΝΤΑ	-0,35	-0,48	-1,17	-1,08	-0,75	-1,21	-0,95	-0,10	-0,48	-1,13	-1,04	22,20
B.1 Μηχανοκίνητα Οχήματα	-0,46	-0,69	-1,10	-1,07	-0,63	-1,29	-0,83	0,01	-0,69	-1,09	-1,00	9,43
B.2 Άλλα Εισαγόμενα	0,10	0,21	-0,07	-0,01	-0,12	0,08	-0,12	-0,11	0,21	-0,04	-0,04	12,77
Γ ΥΠΗΡΕΣΙΕΣ	1,52	1,83	1,37	1,36	1,50	1,92	1,55	1,53	1,83	1,34	1,35	41,11

Πίνακας 28

Ποσοστιαία μεταβολή Δείκτη Τιμών Καταναλωτή ανά κατηγορία προϊόντων (%)
2002 - 2004

	Ετήσια		Ανά τρίμηνο			Δεκ. 2003/ 2002	Νοέμ. 2004/ 2003	Δεκ. 2004/ 2003	Ιαν. - Δεκ. 2003/ 2002	Ιαν.- Νοέμ. 2004/ 2003	Ιαν.- Δεκ. 2004/ 2003	Στάθμιση 1998=100
	2002	2003	2004 II	2004 III	2004 IV							
ΓΕΝΙΚΟΣ ΔΕΙΚΤΗΣ ΤΙΜΩΝ ΚΑΤΑΝΑΛΩΤΗ	2,81	4,14	1,59	2,95	3,24	2,49	2,98	4,20	4,14	2,11	2,28	100,00
Τρόφιμα και μη αλκοολούχα ποτά	4,58	5,11	3,73	4,93	4,24	3,75	3,36	6,32	5,11	3,75	3,97	18,20
Αλκοολούχα ποτά και καπνός	13,32	24,22	13,09	13,60	2,23	23,08	1,99	2,19	24,22	11,33	10,57	1,78
Ένδυση και υπόδηση	-3,46	1,19	-1,71	-0,61	1,26	1,14	0,98	1,36	1,19	-0,99	-0,79	8,22
Στέγαση, ύδρευση, ηλεκτρισμός και υγραέριο	4,08	5,04	2,85	4,86	5,23	4,24	5,56	5,22	5,04	4,09	4,19	21,27
Επίπλωση, οικιακός εξοπλισμός, και προϊόντα καθαρισμού	0,81	3,59	-0,88	-0,80	0,24	0,89	-0,15	0,99	3,59	-0,58	-0,45	7,08
Υγεία	4,70	5,66	4,39	3,02	3,83	5,42	4,16	3,98	5,66	3,69	3,72	4,92
Μεταφορές	0,39	0,35	-5,04	-1,49	0,68	-5,81	-0,24	3,70	0,35	-3,68	-3,06	17,42
Επικοινωνίες	-8,81	-7,16	-8,61	-9,37	-10,88	3,92	-10,76	-10,76	-7,16	-8,27	-8,48	1,79
Αναψυχή και πολιτισμός	2,20	3,55	1,53	3,00	2,91	2,94	3,05	2,85	3,55	2,20	2,26	5,88
Εκπαίδευση	5,71	4,02	3,25	3,83	5,51	3,25	5,60	5,60	4,02	3,81	3,96	2,33
Εστιατόρια και ξενοδοχεία	3,97	5,31	4,57	5,21	5,35	4,55	5,46	5,46	5,31	4,62	4,69	6,07
Άλλα αγαθά και υπηρεσίες	5,49	5,50	6,34	4,59	4,90	4,68	5,06	4,85	5,50	5,19	5,16	5,04

Πίνακας 29

**Σταθμισμένη επίδραση στη συνολική μεταβολή του Δείκτη Τιμών Καταναλωτή ανά κατηγορία προϊόντων (%)
2002 - 2004**

	Ετήσια		Ανά τρίμηνο			Δεκ. 2003/ 2002	Νοέμ. 2004/ 2003	Δεκ. 2004/ 2003	Ιαν.- Δεκ. 2003/ 2002	Ιαν.- Νοέμ. 2004/ 2003	Ιαν.- Δεκ. 2004/ 2003	Στάθμιση 1998=100
	2002	2003	2004 II	2004 III	2004 IV							
ΓΕΝΙΚΟΣ ΔΕΙΚΤΗΣ ΤΙΜΩΝ ΚΑΤΑΝΑΛΩΤΗ	2,81	4,14	1,59	2,95	3,24	2,49	2,98	4,20	4,14	2,11	2,28	100,00
Τρόφιμα και μη αλκοολούχα ποτά	0,86	0,97	0,71	0,94	0,82	0,72	0,65	1,22	0,97	0,72	0,76	18,20
Αλκοολούχα ποτά και καπνός	0,27	0,54	0,34	0,36	0,06	0,55	0,06	0,06	0,54	0,30	0,28	1,78
Ένδυση και υπόδηση	-0,25	0,08	-0,12	-0,04	0,09	0,08	0,07	0,10	0,08	-0,06	-0,05	8,22
Στέγαση, ύδρευση, ηλεκτρισμός και υγραέριο	0,88	1,10	0,63	1,08	1,16	0,93	1,22	1,16	1,10	0,90	0,93	21,27
Επίπλωση, οικιακός εξοπλισμός, και προϊόντα καθαρισμού	0,05	0,23	-0,06	-0,05	0,02	0,06	-0,01	0,06	0,23	-0,04	-0,03	7,08
Υγεία	0,25	0,30	0,23	0,17	0,21	0,29	0,22	0,22	0,30	0,20	0,20	4,92
Μεταφορές	0,07	0,06	-0,84	-0,24	0,10	-0,96	-0,04	0,56	0,06	-0,61	-0,51	17,42
Επικοινωνίες	-0,13	-0,09	-0,10	-0,11	-0,12	0,04	-0,12	-0,12	-0,09	-0,09	-0,10	1,79
Αναψυχή και πολιτισμός	0,12	0,19	0,08	0,16	0,16	0,16	0,16	0,15	0,19	0,12	0,12	5,88
Εκπαίδευση	0,14	0,10	0,08	0,10	0,14	0,08	0,14	0,14	0,10	0,10	0,10	2,33
Εσπιατόρια και ξενοδοχεία	0,26	0,35	0,30	0,35	0,36	0,30	0,36	0,37	0,35	0,31	0,31	6,07
Άλλα αγαθά και υπηρεσίες	0,28	0,29	0,33	0,25	0,26	0,25	0,27	0,26	0,29	0,28	0,28	5,04

Πίνακας 30**Χρηματιστήριο Αξιών Κύπρου: Αγορές εισηγμένων μετοχών από μη κατοίκους ⁽¹⁾**

(χιλιάδες λίρες)

Γεωγραφική προέλευση μη κατοίκων επενδυτών	2003 Ιαν.	2003 Φεβ.	2003 Μάρ.	2003 Απρ.	2003 Μάιος	2003 Ιούν.	2003 Ιούλ.	2003 Αύγ.	2003 Σεπ.	2003 Οκτ.	2003 Νοέ.	2003 Δεκ.	2003 Ιαν.-Δεκ.	2004 Ιαν.	2004 Φεβ.	2004 Μάρ.	2004 Απρ.	2004 Μάιος	2004 Ιούν.	2004 Ιούλ.	2004 Αυγ.	2004 Σεπ.	2004 Οκτ.	2004 Νοέ.
ΕΥΡΩΠΗ	40,2	41,1	141,0	146,2	202,4	457,5	347,9	507,5	2.018,5	531,6	166,0	414,3	5.014,3	1.597,3	1.011,7	301,2	702,6	574,6	439,3	1.054,2	628,5	302,4	239,0	341,3
Ευρωπαϊκή Ένωση ⁽²⁾	37,0	32,2	140,2	135,5	200,1	456,6	345,2	506,3	2.013,0	529,5	165,4	414,3	4.975,2	1.596,1	1.006,4	301,0	696,1	574,3	427,5	634,7	239,8	186,4	49,5	229,8
Ελλάδα	8,8	13,1	73,1	22,2	106,0	34,9	331,6	431,0	1.991,7	523,2	154,5	411,1	4.101,0	1.595,7	926,6	110,3	589,2	562,0	413,1	616,0	224,3	117,7	37,1	220,0
Ηνωμένο Βασίλειο	12,3	5,5	37,8	81,3	45,0	409,5	5,8	52,0	13,0	5,5	10,9	0,1	678,7	0,0	9,5	120,6	105,9	11,2	10,3	0,3	0,3	0,2	3,4	1,0
Προσχωρούμενα κράτη ⁽³⁾	0,0	0,0	0,0	0,5	0,3	0,0	0,0	0,0	0,0	1,4	0,0	0,0	2,2	0,7	5,3	0,2	3,9	1,2	1,1	2,1	2,2	63,8	8,5	6,8
Άλλες ευρωπαϊκές χώρες	3,2	8,9	0,8	10,2	2,0	1,0	2,7	1,2	5,6	0,7	0,6	0,0	36,8	0,4	0,0	0,0	2,5	0,3	11,8	419,5	388,6	116,0	189,5	111,5
Ρωσία	0,4	2,4	0,7	10,0	2,0	0,3	1,8	0,0	0,0	0,2	0,0	0,0	17,9	0,2	0,0	0,0	0,0	0,0	5,9	379,5	333,6	101,4	161,0	78,5
ΑΦΡΙΚΗ	0,5	0,0	0,0	0,0	0,0	0,0	0,0	0,0	137,1	127,0	14,0	5,6	284,1	147,9	145,2	37,6	29,7	20,8	3,7	2,0	11,6	4,1	5,6	5,0
Βορειοαφρικανικές χώρες	0,0	0,0	0,0	0,0	0,0	0,0	0,0	0,0	0,0	0,0	0,0	0,0	0,0	0,0	0,0	0,0	0,0	0,0	0,0	0,0	0,0	0,9	0,0	0,0
Άλλες αφρικανικές χώρες	0,5	0,0	0,0	0,0	0,0	0,0	0,0	0,0	137,1	127,0	14,0	5,6	284,1	147,9	145,2	37,6	29,7	20,8	3,7	2,0	11,6	3,2	5,6	5,0
Νότια Αφρική	0,5	0,0	0,0	0,0	0,0	0,0	0,0	0,0	0,0	0,0	0,0	0,0	0,5	5,0	20,0	0,0	12,5	0,0	0,0	0,7	11,6	3,2	2,9	0,0
ΑΜΕΡΙΚΗ	4,7	0,7	0,0	4,6	56,4	3,0	54,5	83,1	21,3	9,8	13,1	51,8	303,0	489,6	138,0	20,8	76,8	0,0	26,2	0,0	0,0	19,4	92,2	15,2
Βόρεια Αμερική	0,0	0,0	0,0	0,0	0,4	3,0	4,3	29,9	17,4	9,8	13,1	51,8	129,7	424,6	130,9	5,7	55,8	0,0	0,0	0,0	0,0	6,1	8,9	3,4
Ηνωμένες Πολιτείες	0,0	0,0	0,0	0,0	0,4	3,0	4,3	28,0	17,4	7,7	13,1	51,8	125,7	424,6	130,2	5,7	55,8	0,0	0,0	0,0	0,0	6,1	8,9	3,4
Κεντρική Αμερική	4,7	0,7	0,0	4,6	56,0	0,0	50,2	53,1	4,0	0,0	0,0	0,0	173,3	65,1	7,1	15,1	21,0	0,0	26,2	0,0	0,0	13,2	83,2	11,8
Νότια Αμερική	0,0	0,0	0,0	0,0	0,0	0,0	0,0	0,0	0,0	0,0	0,0	0,0	0,0	0,0	0,0	0,0	0,0	0,0	0,0	0,0	0,0	0,0	0,0	0,0
ΑΣΙΑ	0,2	1,4	0,8	2,8	3,4	0,0	4,6	2,6	4,2	4,2	0,0	0,0	24,1	0,0	0,0	0,7	0,0	0,0	0,0	20,2	7,3	1,7	5,4	19,5
Δυτική Ασία	0,2	1,4	0,8	2,8	2,6	0,0	4,6	2,6	4,2	4,2	0,0	0,0	23,3	0,0	0,0	0,7	0,0	0,0	0,0	3,2	3,8	0,8	3,6	4,8
Άλλες ασιατικές χώρες	0,0	0,0	0,0	0,0	0,8	0,0	0,0	0,0	0,0	0,0	0,0	0,0	0,8	0,0	0,0	0,0	0,0	0,0	0,0	16,9	3,5	0,9	1,8	14,6
ΩΚΕΑΝΙΑ	0,0	0,0	0,0	0,4	0,0	0,0	1,7	0,9	0,8	0,0	0,0	23,0	26,8	0,0	0,0	1,0	0,0	17,5	0,0	0,0	0,0	0,0	0,0	0,0
Σύνολο	45,6	43,2	141,8	153,9	262,2	460,5	408,7	594,1	2.181,9	672,5	193,1	494,7	5.652,2	2.234,8	1.294,9	361,3	809,1	613,0	469,2	1.076,3	647,4	327,7	342,2	381,0

(1) Συμπεριλαμβάνονται οι μετοχές εντός και εκτός του κεντρικού αποθετηρίου αξιών.

(2) Μέχρι τον Απρίλιο 2004 το σύνολο για την Ευρωπαϊκή Ένωση περιλαμβάνει τις 15 χώρες μέλη: Αυστρία, Βέλγιο, Γαλλία, Γερμανία, Δανία, Ελλάδα, Ηνωμένο Βασίλειο, Ιρλανδία, Ισπανία, Ιταλία, Λουξεμβούργο, Ολλανδία, Πορτογαλία, Σουηδία, Φιλανδία. Από το Μάιο 2004 το σύνολο για την Ευρωπαϊκή Ένωση συμπεριλαμβάνει και τις χώρες που εντάχθηκαν την 1η Μαΐου 2004.

(3) Οι χώρες που εντάχθηκαν στην Ευρωπαϊκή Ένωση την 1η Μαΐου 2004 (Εσθονία, Λετονία, Λιθουανία, Μάλτα, Ουγγαρία, Πολωνία, Σλοβακία, Σλοβενία, Τσεχία).

Πίνακας 31**Χρηματιστήριο Αξιών Κύπρου: Πωλήσεις εισηγμένων μετοχών από μη κατοίκους ⁽¹⁾**

(χιλιάδες λίρες)

Γεωγραφική προέλευση μη κατοίκων επενδυτών	2003 Ιαν.	2003 Φεβ.	2003 Μάρ.	2003 Απρ.	2003 Μάιος	2003 Ιούν.	2003 Ιούλ.	2003 Αύγ.	2003 Σεπ.	2003 Οκτ.	2003 Νοέ.	2003 Δεκ.	2003 Ιαν.-Δεκ.	2004 Ιαν.	2004 Φεβ.	2004 Μαρ.	2004 Απρ.	2004 Μάιος	2004 Ιούν.	2004 Ιούλ.	2004 Αύγ.	2004 Σεπ.	2004 Οκτ.	2004 Νοέ.
ΕΥΡΩΠΗ	14,9	12,0	36,9	35,0	9,9	70,9	24,3	112,6	96,9	137,3	292,9	355,7	1.199,3	484,6	171,7	186,4	989,0	85,7	129,1	177,1	93,8	117,6	651,9	502,2
Ευρωπαϊκή Ένωση ⁽²⁾	14,9	11,4	36,5	34,7	9,2	66,4	24,3	106,6	63,2	135,3	290,9	355,7	1.148,9	484,0	169,3	183,4	983,0	85,0	81,4	173,0	65,0	115,0	603,5	472,8
Ελλάδα	14,7	9,5	23,6	11,8	3,7	55,3	11,6	91,5	44,0	29,4	238,6	345,7	879,3	381,9	132,7	89,8	957,6	41,7	73,8	164,0	45,5	96,6	602,2	459,0
Ηνωμένο Βασίλειο	0,3	1,9	12,8	22,6	4,3	11,1	8,6	5,1	14,8	81,6	47,1	6,1	216,1	7,9	30,6	89,8	6,8	5,7	7,6	7,6	7,5	12,2	1,4	0,9
Προσχωρούντα κράτη ⁽³⁾	0,0	0,0	0,2	0,0	0,6	0,0	0,0	0,0	0,2	0,0	0,0	0,0	0,9	0,2	0,8	1,1	0,0	1,6	0,0	1,5	1,2	0,0	0,0	2,7
Άλλες ευρωπαϊκές χώρες	0,0	0,6	0,3	0,3	0,1	4,6	0,0	6,0	33,5	2,0	2,0	0,0	49,5	0,5	1,6	1,9	6,1	0,7	47,7	4,1	28,8	2,7	48,3	29,4
Ρωσία	0,0	0,2	0,0	0,0	0,0	2,9	0,0	0,0	0,4	0,0	0,0	0,0	3,5	0,0	0,0	0,0	0,0	0,0	15,0	0,0	0,0	0,5	10,4	17,4
ΑΦΡΙΚΗ	0,0	0,0	0,0	0,0	0,0	0,0	0,0	0,0	0,0	2,6	12,4	2,1	17,1	69,3	124,3	36,9	28,4	11,7	0,0	2,6	22,5	0,0	0,0	0,0
Βόρεια Αφρική	0,0	0,0	0,0	0,0	0,0	0,0	0,0	0,0	0,0	0,0	0,0	0,0	0,0	0,0	0,0	0,0	0,0	0,0	0,0	0,0	0,0	0,0	0,0	0,0
Άλλες αφρικανικές χώρες	0,0	0,0	0,0	0,0	0,0	0,0	0,0	0,0	0,0	2,6	12,4	2,1	17,1	69,3	124,3	36,9	28,4	11,7	0,0	2,6	22,5	0,0	0,0	0,0
Νότια Αφρική	0,0	0,0	0,0	0,0	0,0	0,0	0,0	0,0	0,0	0,0	0,0	0,0	0,0	0,0	0,0	0,0	0,0	0,0	0,0	0,0	0,0	0,0	0,0	0,0
ΑΜΕΡΙΚΗ	3,9	1,1	6,3	0,0	0,0	3,4	0,0	2,4	4,0	0,5	0,0	0,0	21,6	18,0	30,5	15,2	0,0	0,0	10,4	455,2	407,2	182,7	182,6	164,0
Βόρεια Αμερική	0,0	0,0	0,0	0,0	0,0	3,4	0,0	0,0	0,2	0,0	0,0	0,0	3,7	0,0	1,0	0,0	0,0	0,0	0,0	5,8	0,0	0,1	5,8	0,0
Ηνωμένες Πολιτείες	0,0	0,0	0,0	0,0	0,0	3,4	0,0	0,0	0,2	0,0	0,0	0,0	3,7	0,0	0,0	0,0	0,0	0,0	0,0	3,4	0,0	0,1	3,8	0,0
Κεντρική Αμερική	3,9	1,1	6,3	0,0	0,0	0,0	0,0	2,4	3,8	0,5	0,0	0,0	18,0	18,0	29,5	15,2	0,0	0,0	10,4	449,4	407,2	182,6	176,8	164,0
Νότια Αμερική	0,0	0,0	0,0	0,0	0,0	0,0	0,0	0,0	0,0	0,0	0,0	0,0	0,0	0,0	0,0	0,0	0,0	0,0	0,0	0,0	0,0	0,0	0,0	0,0
ΑΣΙΑ	0,3	0,9	0,7	0,0	0,3	0,0	1,3	1,8	4,4	4,8	0,0	0,0	14,6	0,0	0,0	1,8	0,0	1,6	0,0	1,3	0,0	5,4	0,0	2,2
Δυτική Ασία	0,3	0,9	0,7	0,0	0,3	0,0	1,3	1,8	4,4	4,8	0,0	0,0	14,6	0,0	0,0	1,8	0,0	1,6	0,0	1,3	0,0	5,4	0,0	2,2
Άλλες ασιατικές χώρες	0,0	0,0	0,0	0,0	0,0	0,0	0,0	0,0	0,0	0,0	0,0	0,0	0,0	0,0	0,0	0,0	0,0	0,0	0,0	0,0	0,0	0,0	0,0	0,0
ΩΚΕΑΝΙΑ	0,0	0,0	0,0	0,0	0,0	0,0	0,0	0,0	0,0	0,0	0,0	0,0	0,0	0,0	0,0	0,0	0,0	0,0	0,0	0,0	0,0	0,0	0,0	8,2
Σύνολο	19,2	14,0	43,9	35,0	10,2	74,4	25,6	116,8	105,3	145,3	305,3	357,8	1.252,6	572,0	326,6	240,3	1.017,4	99,1	139,4	636,1	523,6	305,7	834,5	676,7

(1) Συμπεριλαμβάνονται οι μετοχές εντός και εκτός του κεντρικού αποθετηρίου αξιών.

(2) Μέχρι τον Απρίλιο 2004 το σύνολο για την Ευρωπαϊκή Ένωση περιλαμβάνει τις 15 χώρες μέλη: Αυστρία, Βέλγιο, Γαλλία, Γερμανία, Δανία, Ελλάδα, Ηνωμένο Βασίλειο, Ιρλανδία, Ισπανία, Ιταλία, Λουξεμβούργο, Ολλανδία, Πορτογαλία, Σουηδία, Φιλανδία. Από το Μάιο 2004 το σύνολο για την Ευρωπαϊκή Ένωση συμπεριλαμβάνει και τις χώρες που εντάχθηκαν την 1η Μαΐου 2004.

(3) Οι χώρες που εντάχθηκαν στην Ευρωπαϊκή Ένωση την 1η Μαΐου 2004 (Εσθονία, Λετονία, Λιθουανία, Μάλτα, Ουγγαρία, Πολωνία, Σλοβακία, Σλοβενία, Τσεχία).

